



สำนักงานสาธารณสุขจังหวัดพระนครศรีอยุธยา



สำนักงานสาธารณสุขจังหวัดพระนครศรีอยุธยา  
Phra Nakhon Si Ayutthaya Provincial Health Office

# ยินดีต้อนรับ

คณะกรรมการ และนิเทศงาน รอบที่ 1

ปีงบประมาณ 2566

ระหว่างวันที่ 1 – 2 มีนาคม 2566



นายแพทย์สุรโชค ต่างวิวัฒน์  
ผู้ตรวจราชการกระทรวงสาธารณสุข  
เขตสุขภาพที่ 4



นายแพทย์ปรีชา เปรมปรี  
สาธารณสุขนิเทศก์  
เขตสุขภาพที่ 4



## ประเด็นการนำเสนอ

1

ข้อมูลพื้นฐาน  
ของจังหวัด

2

ปัญหาอุปสรรคใน  
การดำเนินงาน  
ภาพรวมของจังหวัด

3

ข้อเสนอแนะ



# ข้อมูลพื้นฐาน ของจังหวัด



อยุธยา



# สำนักงานสาธารณสุขจังหวัดพระนครศรีอยุธยา



สำนักงานสาธารณสุขจังหวัดพระนครศรีอยุธยา  
Pira Nakhon Si Ayutthaya Provincial Health Office



ตราสัญลักษณ์



## คำขวัญประจำจังหวัด



ราชธานีเก่า



อู่ข้าวอู่น้ำ



เลิศล้ำกาบแก้ว



คนดีศรีอยุธยา

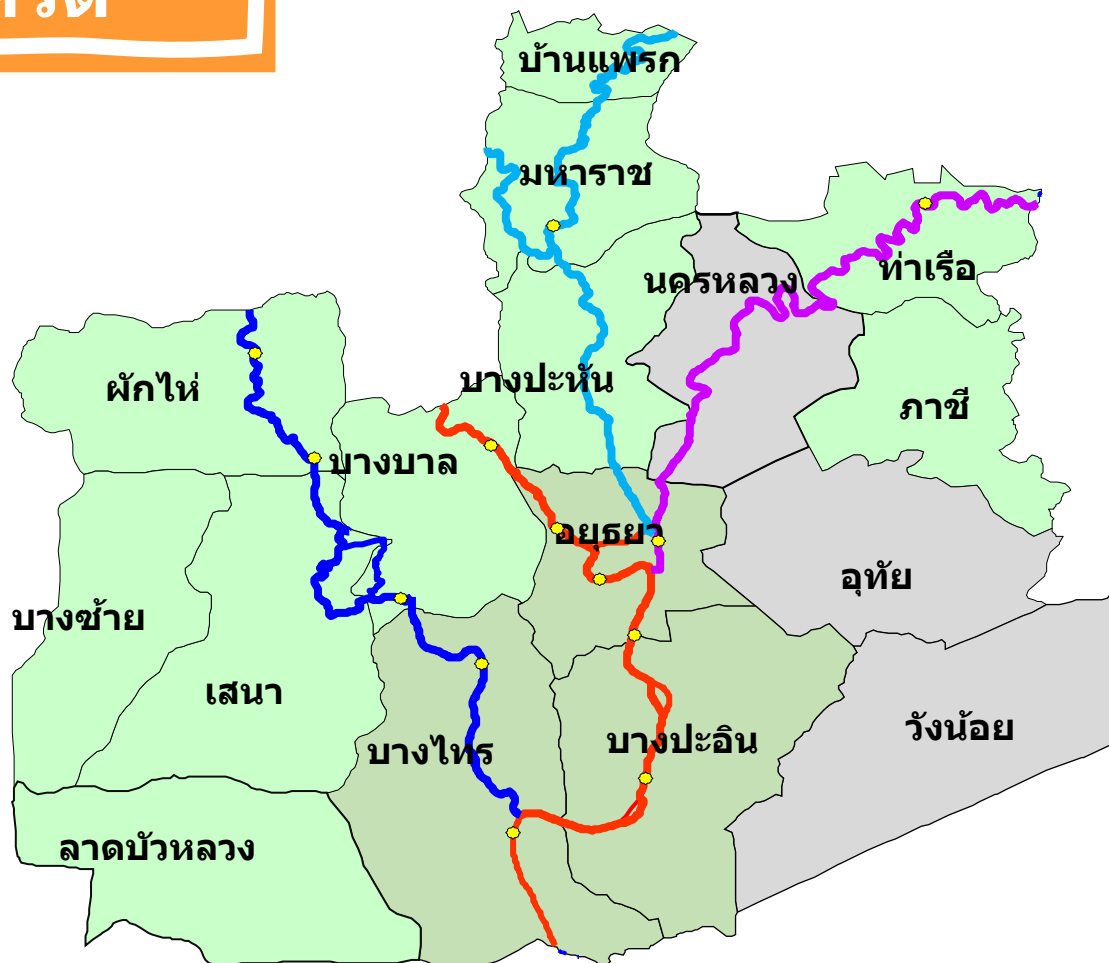


เลอคุณค่ามรดกโลก



## ▶ ข้อมูลทั่วไปจังหวัด

16 อำเภอ  
209 ตำบล  
1,445 หมู่บ้าน



พื้นที่ราบลุ่ม 2,556 ตร.กม.  
(1.59 ล้านไร่)

พื้นที่เกษตรกรรม  
1,178,616 ไร่  
(73.76%)

พื้นที่ท่องเที่ยว  
นักท่องเที่ยว (7.6 ล้านคน/ปี)

นิคมอุตสาหกรรมและ  
สวนอุตสาหกรรม 5 แห่ง  
มูลค่า 618,423 ล้านบาท

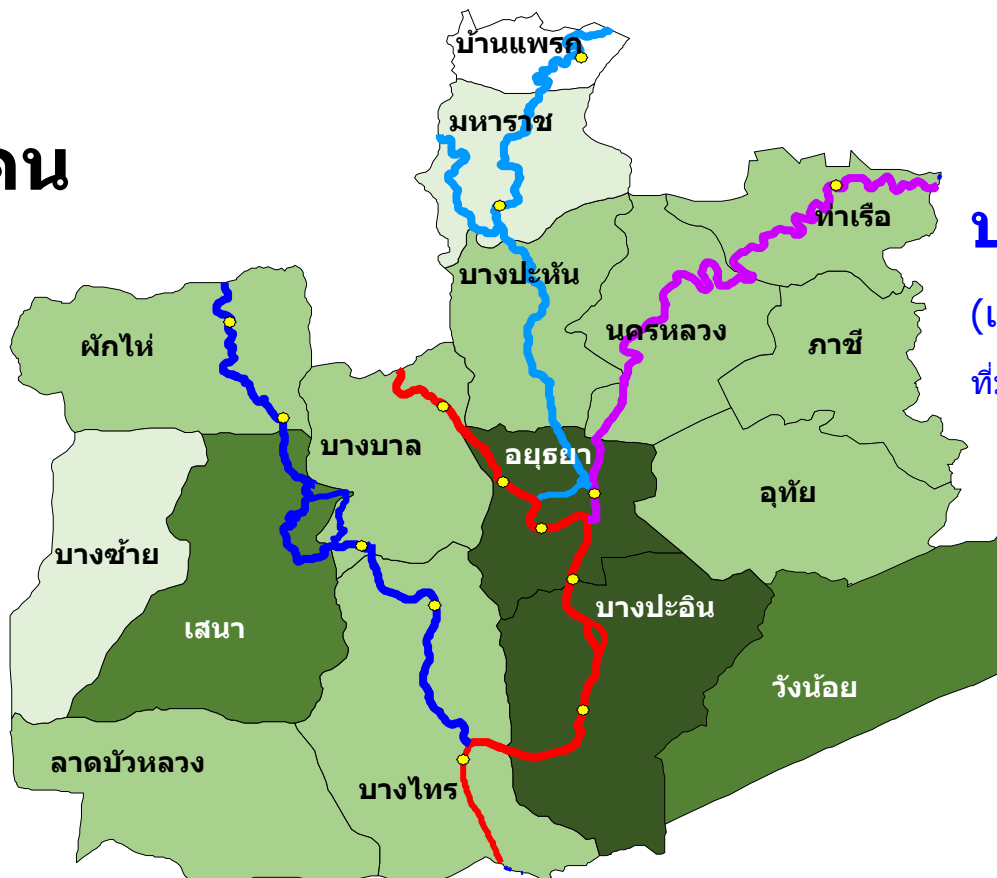


## ▶ ข้อมูลทั่วไปจังหวัด

## ขนาดของประชากรแยกрайอำเภอ

### ประชากร 820,512 คน

<= 10,000
10,001 - 30,000
30,001 - 60,000
60,001 - 90,000
> 90,000



### ประชากรแฝง 528,068 คน

(แฝงกลางคืนมากที่สุด 82,889 คน)

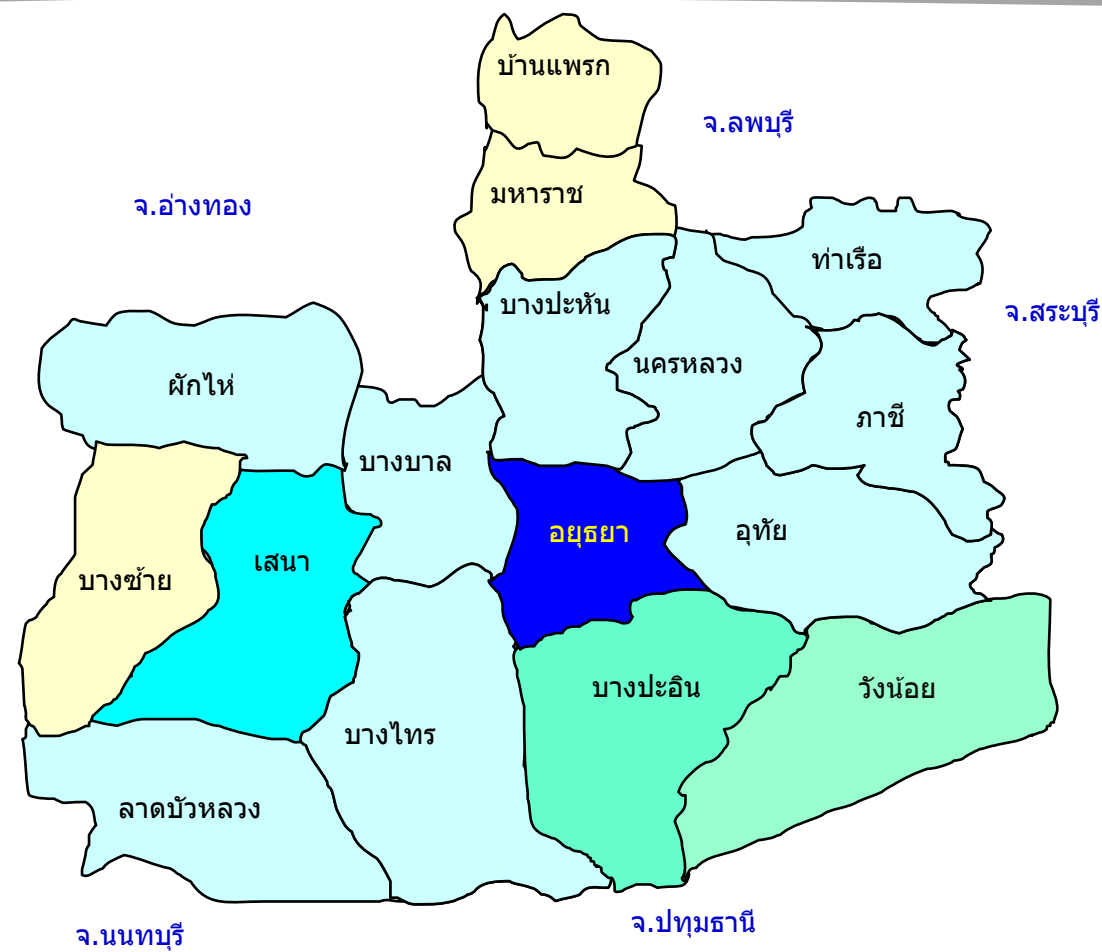
ที่มา : สถิติจังหวัดพระนครศรีอยุธยา (2564)



## ทรัพยากรสาธารณสุข

รพ.รัฐ 16 แห่ง 1,350 เตียง  
รพ.เอกชน 8 แห่ง 619 เตียง  
**รวม 1,969 เตียง**

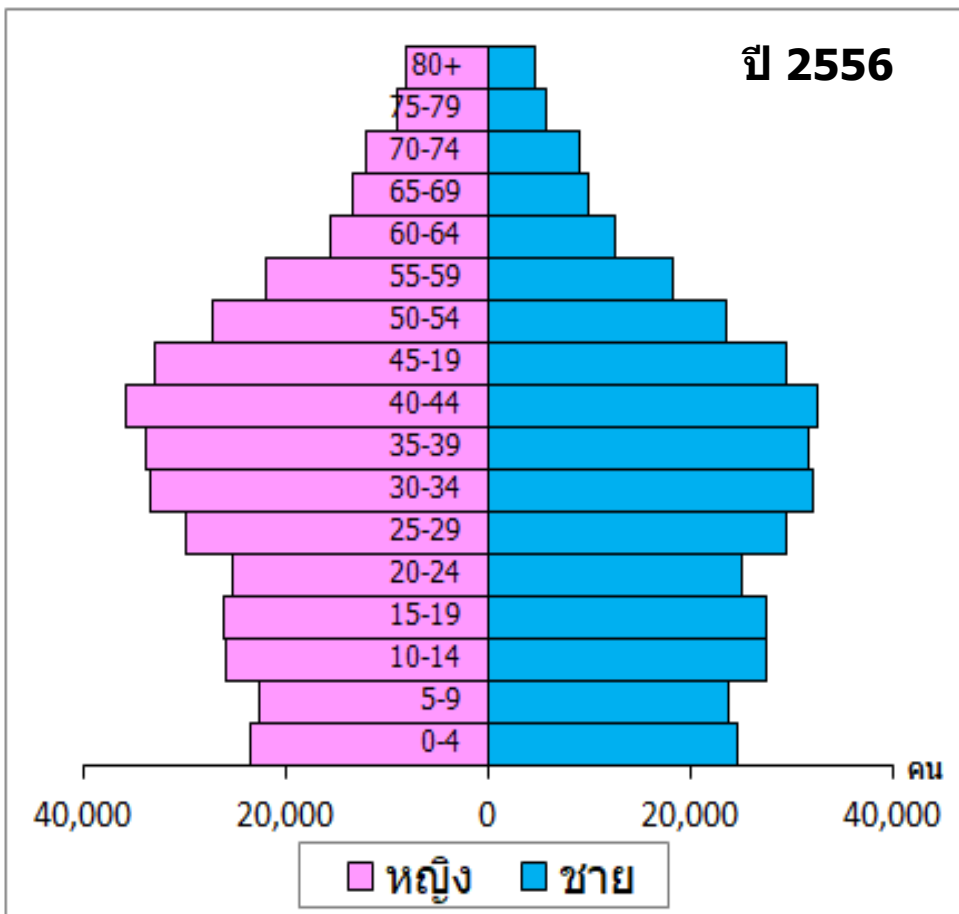
- รพศ. ระดับ A ■ 1 แห่ง
- รพท. ระดับ M1 ■ 1 แห่ง
- รพช. ระดับ M2 ■ 1 แห่ง
- ระดับ F1 ■ 1 แห่ง
- ระดับ F2 ■ 9 แห่ง
- ระดับ F3 ■ 3 แห่ง
  
- รพ.สต. จำนวน 206 แห่ง
- ศูนย์สุขภาพชุมชน 7 แห่ง
- ศูนย์บริการสาธารณสุข 3 แห่ง
- สถานีอนามัย 1 แห่ง



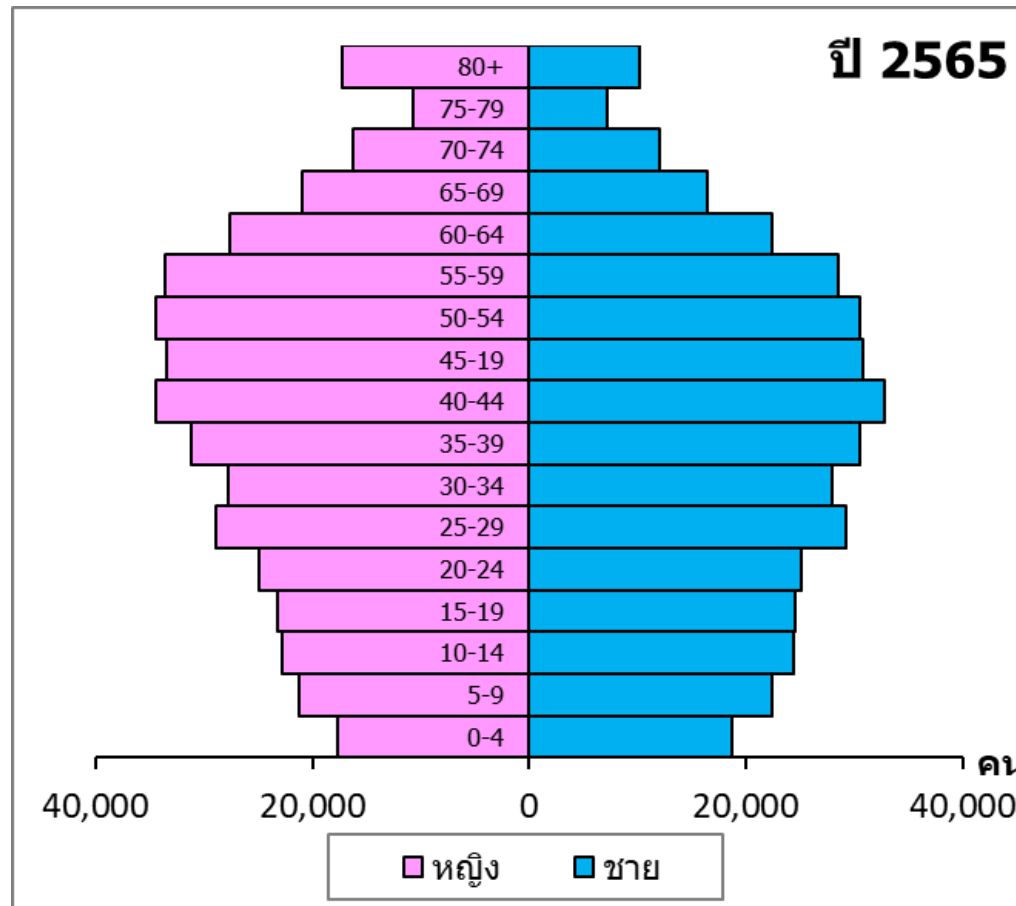
**สถานบริการภาคเอกชน**  
สถานพยาบาลรับค้างคืน 8 แห่ง  
คลินิกทุกประเภท 377 แห่ง  
ร้านขายยา (ขย.1-2) 302 แห่ง



## ▶ สถานะสุขภาพประชาชนจังหวัดพระนครศรีอยุธยา



**ทะเบียนราษฎร 2556**  
**รวม 798,160 คน**



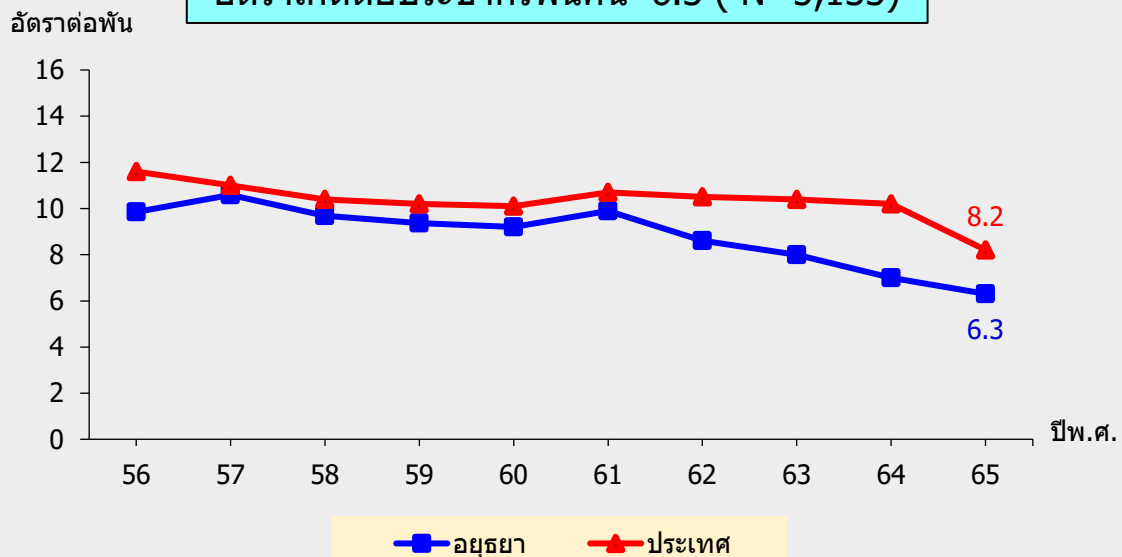
**ทะเบียนราษฎร 2565**  
**รวม 820,512 คน**



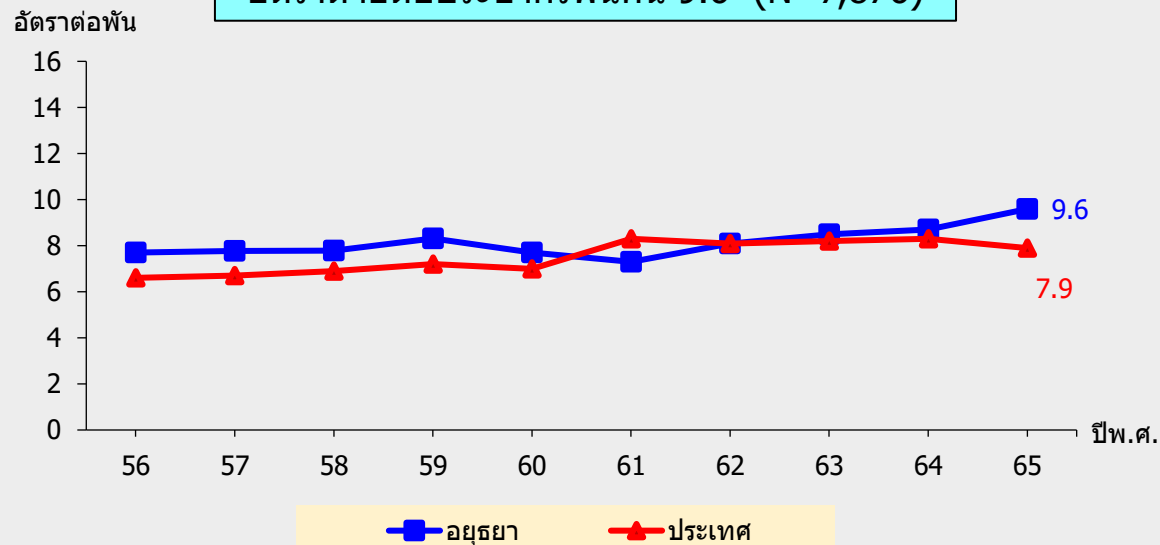


## ข้อมูลเกิด - ตาย ปี 2565

อัตราเกิดต่อประชากรพันคน 6.3 (N=5,133)

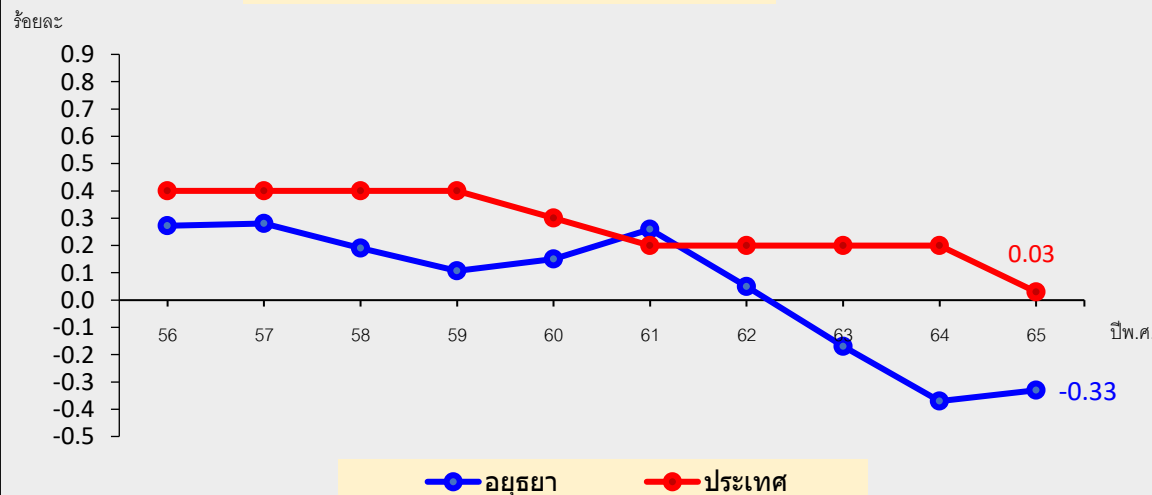


อัตราตายต่อประชากรพันคน 9.6 (N=7,876)



**อัตราเพิ่มตามธรรมชาติ**  
**ร้อยละ - 0.33**

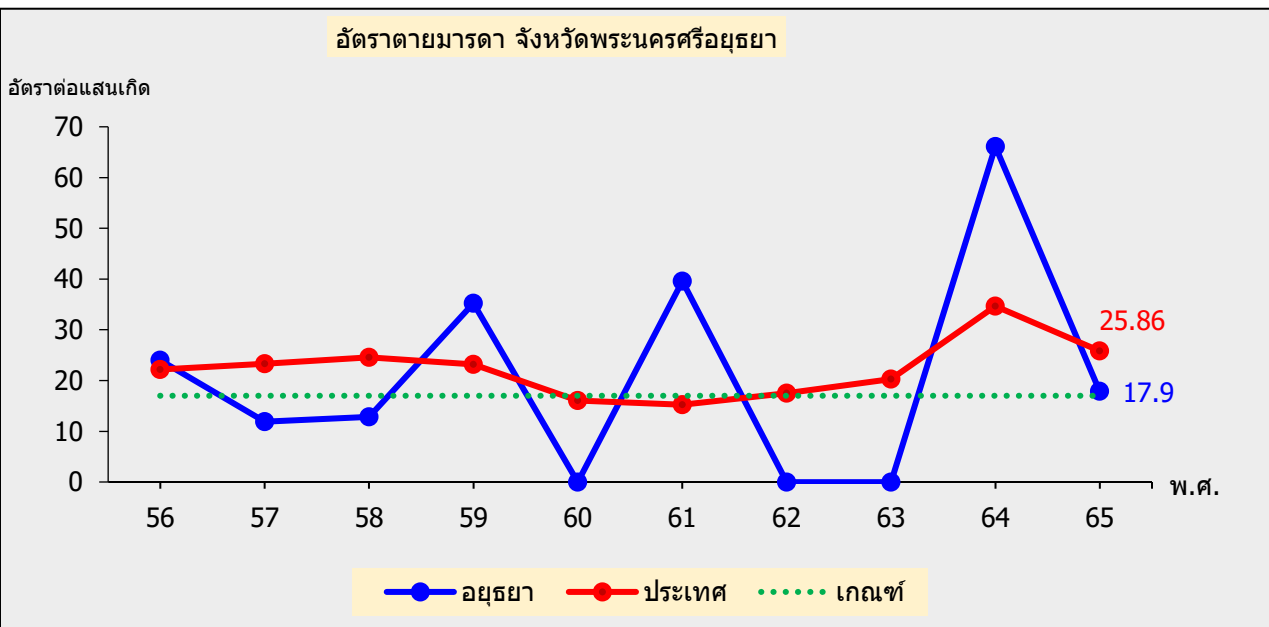
อัตราเพิ่มตามธรรมชาติ จังหวัดพระนครศรีอยุธยา





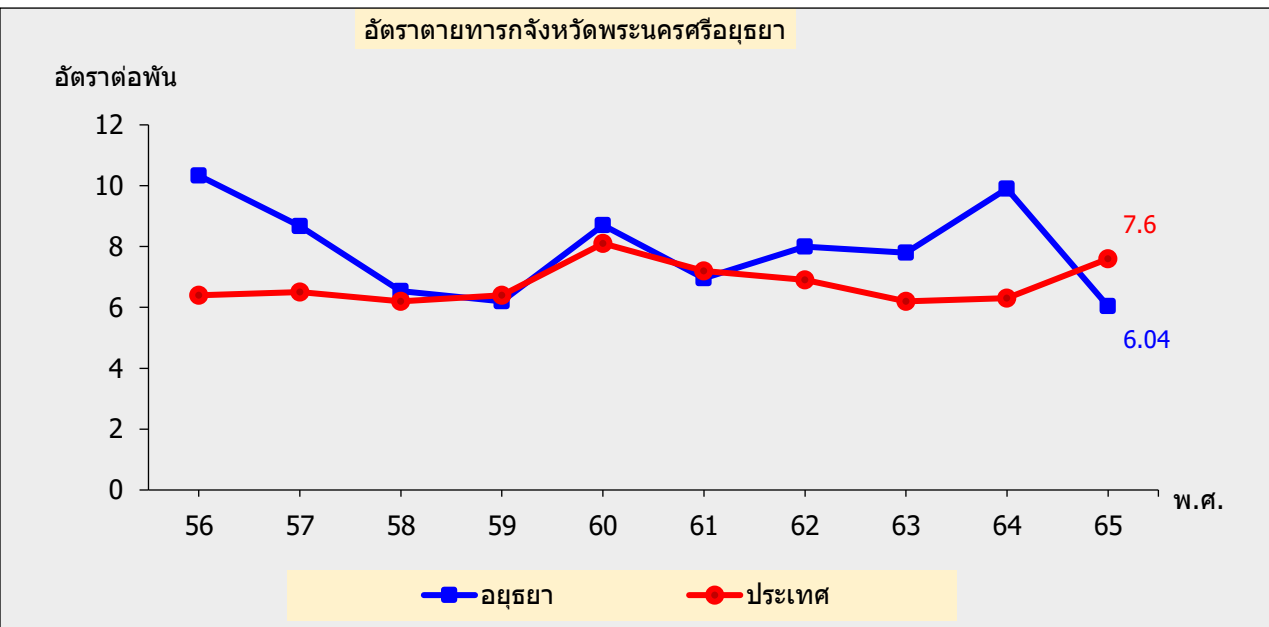
## อัตราตาย มารดา ทารก ปี 2565

### อัตราตายมารดา



มารดาตายทั้งหมด 1 คน เด็กเกิด 5,587 คน

### อัตราตายทารก(ต่อการเกิดมีชีพพันราย)



ทารกตายทั้งหมด 31 คน



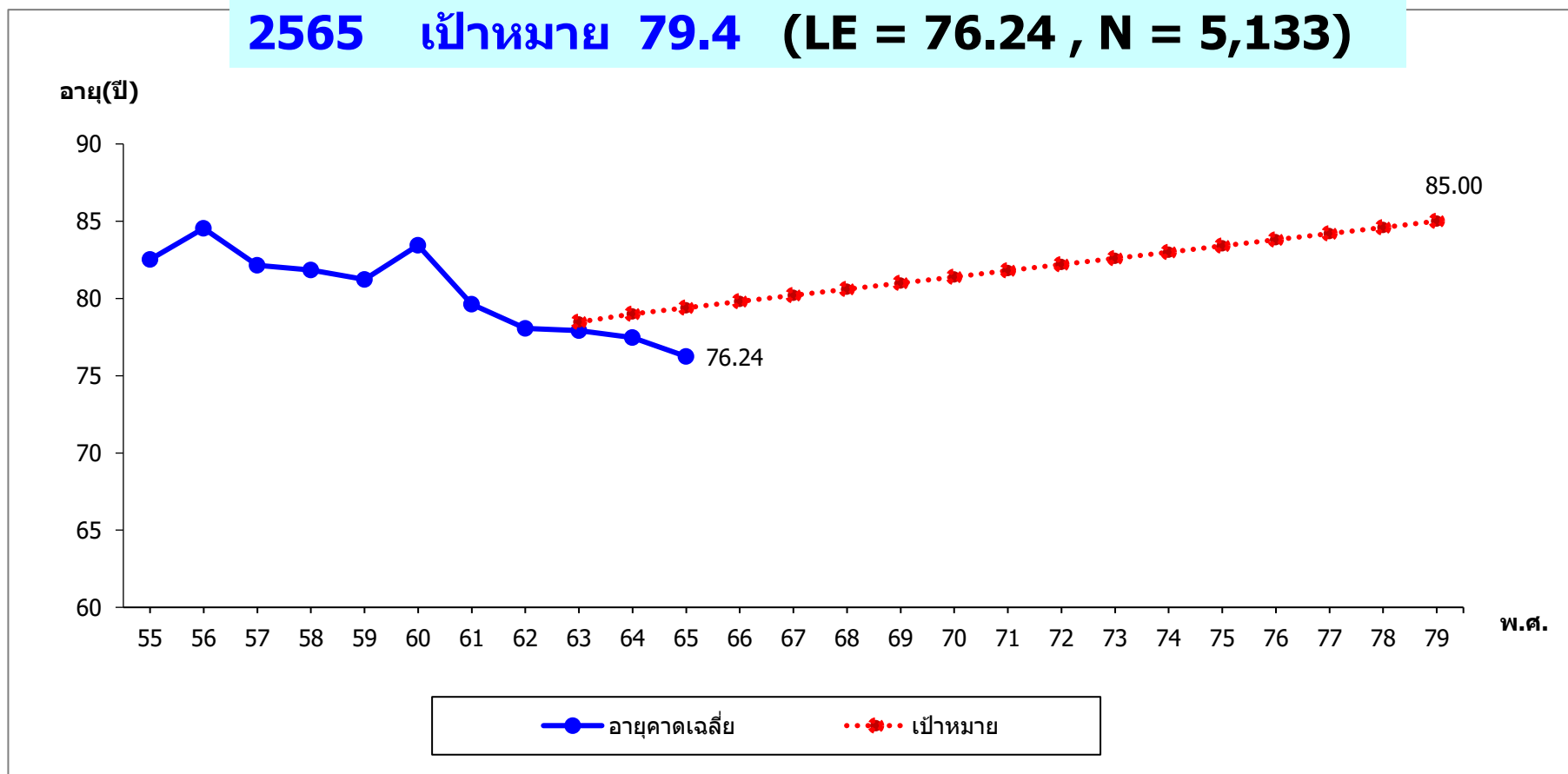
# สำนักงานสาธารณสุขจังหวัดพระนครศรีอยุธยา



สำนักงานสาธารณสุขจังหวัดพระนครศรีอยุธยา  
Phra Nakhon Si Ayutthaya Provincial Health Office

## อายุคาดเฉลี่ยเมื่อแรกเกิด(Life Expectancy) 2565

**2565 เป้าหมาย 79.4 (LE = 76.24 , N = 5,133)**



ที่มา : กองยุทธศาสตร์และแผนงาน กระทรวงสาธารณสุข (ธันวาคม 2565)  
: สารประชากร มหาวิทยาลัยมหิดล ปี 2565



# สำนักงานสาธารณสุขจังหวัดพระนครศรีอยุธยา

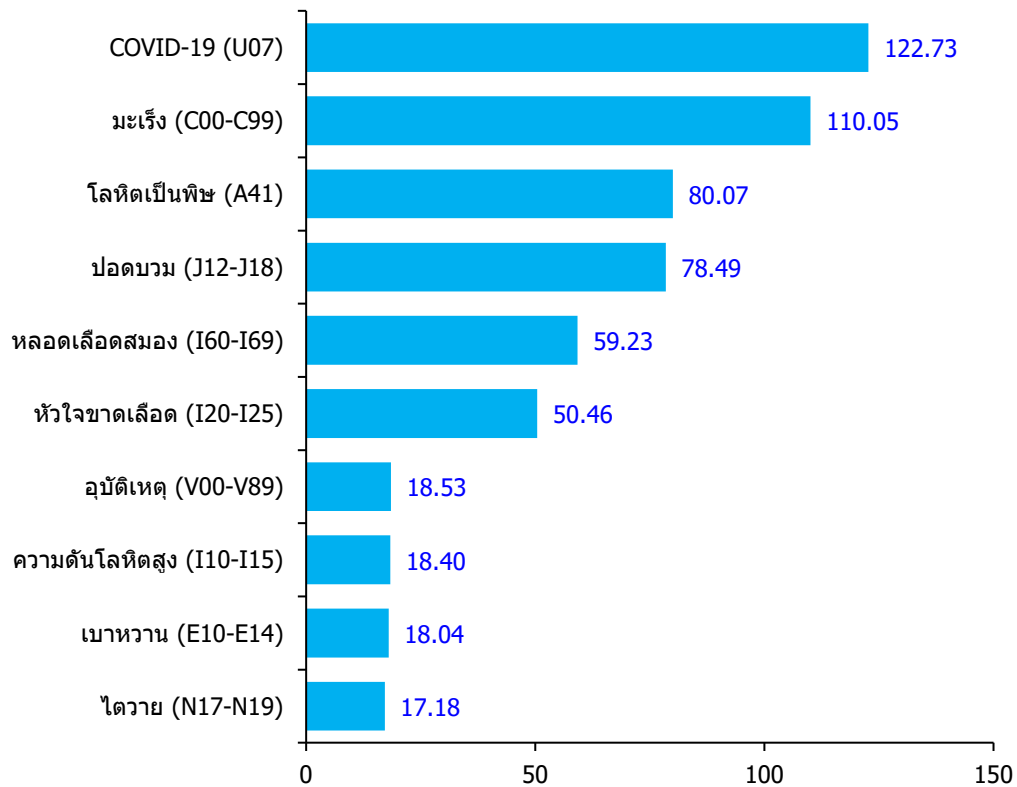


สำนักงานสาธารณสุขจังหวัดพระนครศรีอยุธยา  
Pira Nakhon Si Ayutthaya Provincial Health Office

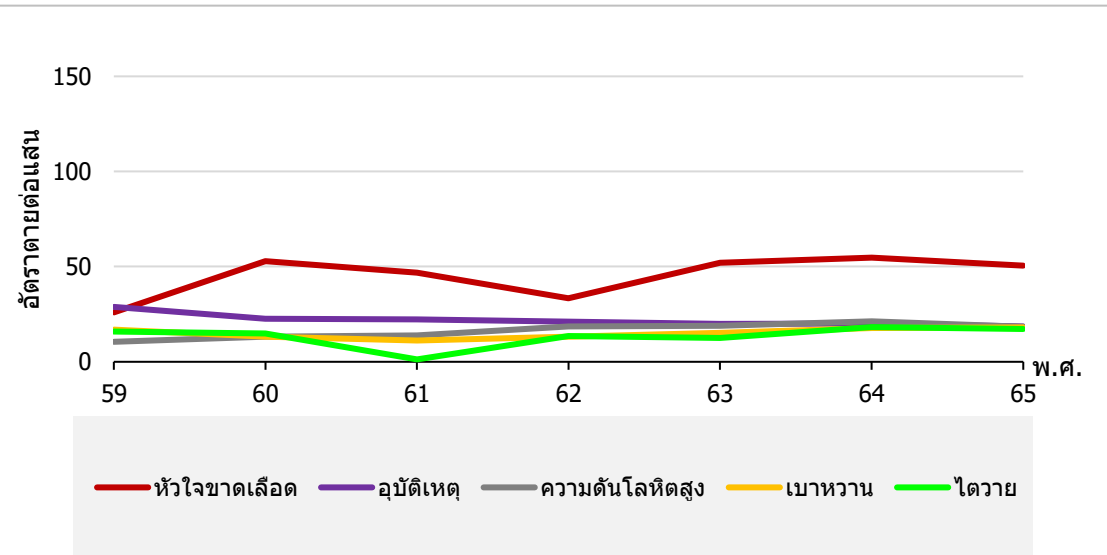
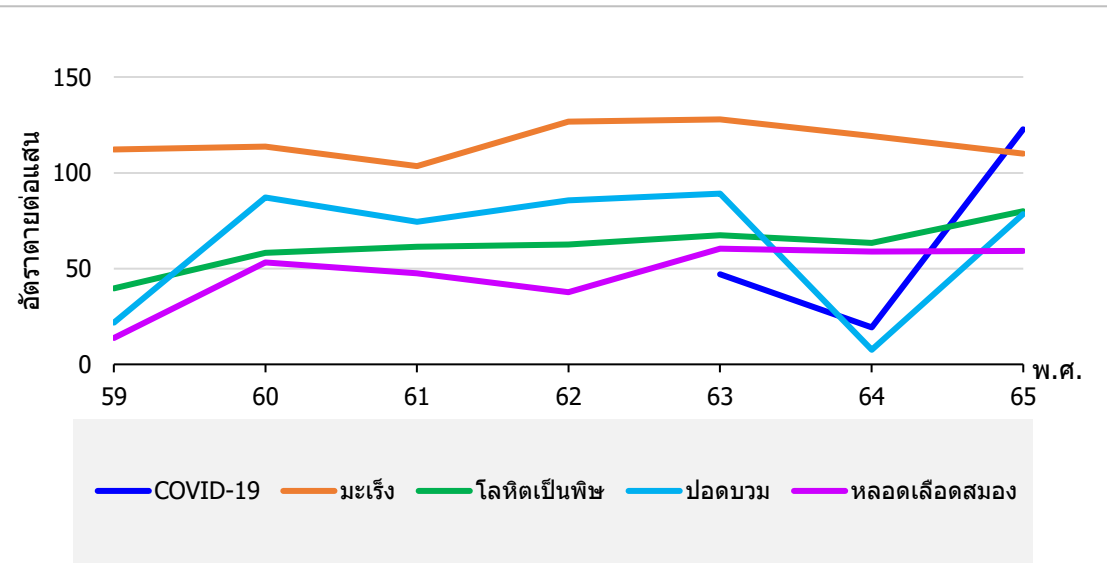
## สาเหตุการตาย 10 อันดับ

ปี 2565  
ตายทั้งหมด 7,876 ราย

สาเหตุการตาย ปี 2565



อัตรารายต่อแสน



ที่มา : กองยุทธศาสตร์และแผนงาน กระทรวงสาธารณสุข (ธันวาคม 2565)



# สำนักงานสาธารณสุขจังหวัดพระนครศรีอยุธยา



สำนักงานสาธารณสุขจังหวัดพระนครศรีอยุธยา  
Phra Nakhon Si Ayutthaya Provincial Health Office

## สถานการณ์โรคติดต่อ

ลำดับ	โรค	รวมป่วย (ราย)	อัตราป่วย ต่อแสน	รวม ตาย (ราย)	อัตรามรณะ ต่อแสน	มัธยฐานอัตราป่วย(60-64) ช่วงเวลาเดียวกัน
1	อุจจาระร่วง	10,554	1,288.51	0	0.00	1,858.72
2	ปอดอักเสบ	1,864	227.57	0	0.00	262.46
3	มือเท้าปาก	1,725	210.60	0	0.00	74.86
4	ไข้ไม่ทราบสาเหตุ	857	104.63	0	0.00	310.54
5	อาหารเป็นพิษ	570	69.59	0	0.00	220.19
6	ไข้หวัดใหญ่	444	54.21	0	0.00	220.80
7	ไข้เลือดออกทุกชนิด	240	29.30	0	0.00	62.79
8	กามโรคทุกชนิด	193	23.56	0	0.00	28.77
9	สุกใส	140	17.09	0	0.00	68.61
10	ตาแดง	130	15.87	0	0.00	47.49

จำนวนผู้ป่วยโควิด 19 (ปี 2565)

ป่วยทั้งหมด 39,765 ราย

เสียชีวิตทั้งหมด 200 ราย

อัตราป่วย 4,846.36 ต่อแสนประชากร

อัตราป่วยตาย ร้อยละ 0.49

จากระบบรายงาน E1 กลุ่มงานควบคุมโรคติดต่อ

ข้อมูลจากรายงานเฝ้าระวังทางระบาดวิทยา (รง. 506) ปี 2565



## สาเหตุการป่วยของผู้ป่วยนอก/ผู้ป่วยใน ตามกลุ่มโรค 10 อันดับแรก (HDC Data)

(N=2,151,667)

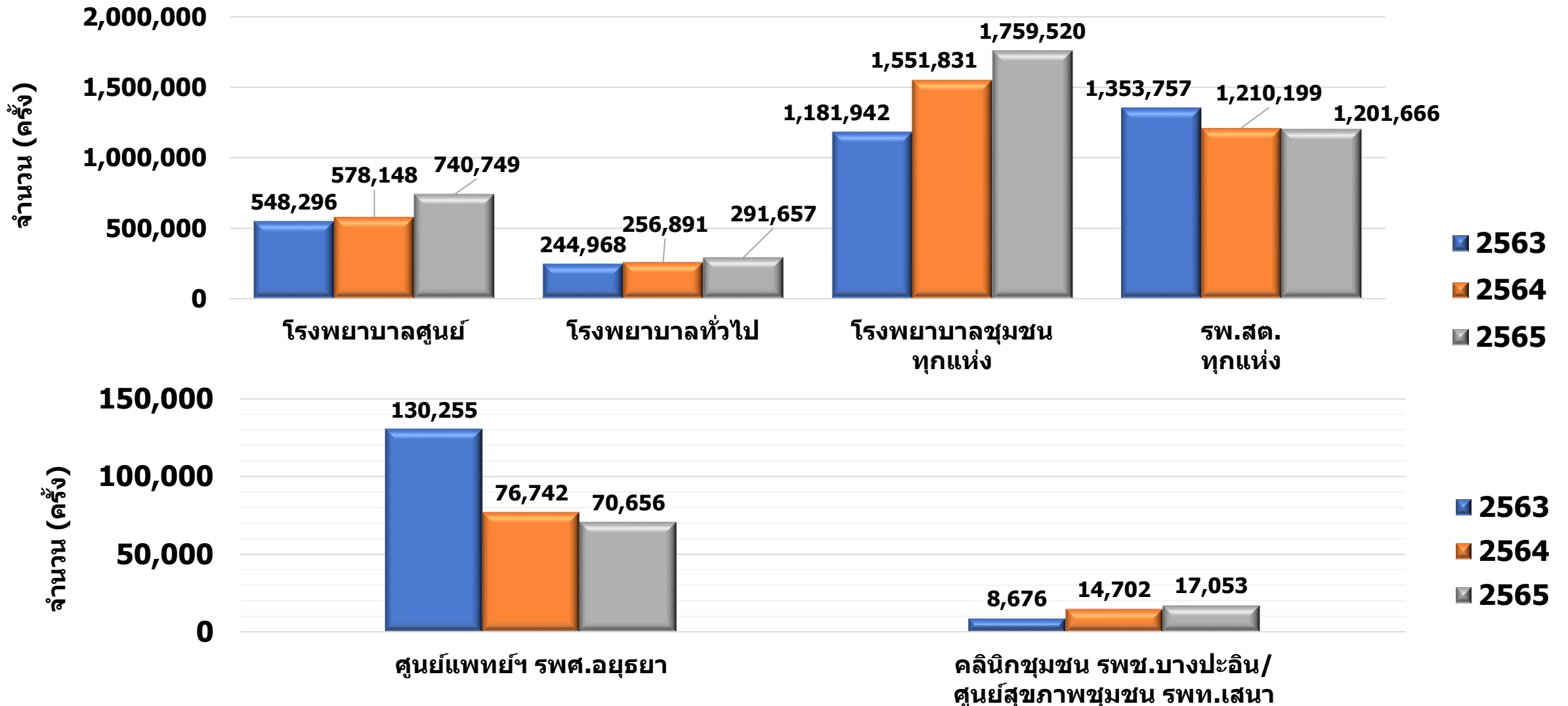
ผู้ป่วยนอก	
ชื่อกลุ่ม(298โรค)	ครั้ง
1. ความดันโลหิตสูงที่ไม่มีสาเหตุ	269,904
2. เบาหวาน	161,452
3. การติดเชื้อของทางเดินหายใจส่วนบนแบบเฉียบพลันอื่น ๆ	147,662
4. เนื้อเยื่อผิดปกติ	100,870
5. ความผิดปกติอื่น ๆ ของฟันและโครงสร้าง	58,620
6. การบาดเจ็บ	44,544
7. โรคอื่น ๆ ของผิวหนังและเนื้อเยื่อใต้ผิวหนัง	42,942
8. โรคอื่น ๆ ของหลอดเลือด กระเพาะและดูโอเดนิม	36,646
9. คออักเสบเฉียบพลันและต่อมทอนซิลอักเสบเฉียบพลัน	35,882
10. ความผิดปกติของต่อมไร้ท่อ โภชนาการและเมตะบอลิกอื่น ๆ	34,966

(N=61,828 )

ผู้ป่วยใน	
ชื่อกลุ่ม(298โรค)	ครั้ง
1. ปอดบวม	7,409
2. คออักเสบเฉียบพลันและต่อมทอนซิลอักเสบเฉียบพลัน	4,547
3. การติดเชื้อของทางเดินหายใจส่วนบนแบบเฉียบพลันอื่น ๆ	3,025
4. โลหิตจางอื่น ๆ	1,553
5. ต้อกระจกและความผิดปกติของเลนส์อื่น ๆ	1,523
6. หัวใจล้มเหลว	1,426
7. การดูแลมารดาอื่น ๆ ปัญหาทารกในครรภ์และระยะคลอด	1,138
8. เนื้อสมองตาย	1,108
9. ความผิดปกติของต่อมไร้ท่อ โภชนาการและเมตะบอลิกอื่น ๆ	1,013
10. โรคอื่น ๆ ของระบบทางเดินปัสสาวะ	985

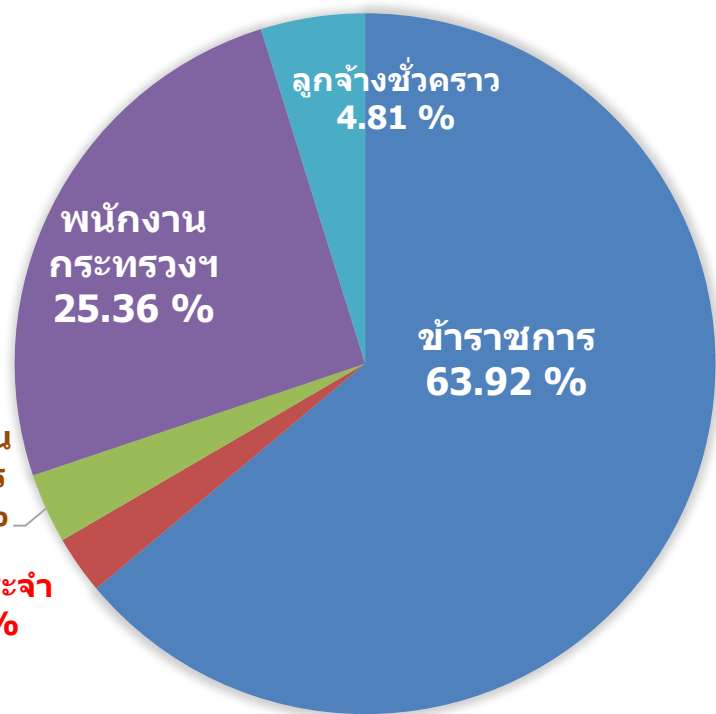


## จำนวนการใช้บริการผู้ป่วยนอก (ครั้งต่อปี) ของหน่วยบริการ จังหวัดพระนครศรีอยุธยา ปี 2563-2565





## สถานการณ์กำลังคน/สัดส่วนบุคลากร จังหวัดพระนครศรีอยุธยา



**บุคลากร 4,847 คน**

สายงาน	จำนวนตามกรอบ		จำนวนที่มีจริง	อัตราส่วน ต่อประชากร	ขาด/เกิน (ขั้นต่ำ)
	ขั้นต่ำ	ขั้นสูง			
นายแพทย์	306	371	266	1 : 3,085	-40
ทันตแพทย์	93	116	99	1 : 8,288	6
เภสัชกร	147	182	145	1 : 5,659	-2
พยาบาล	1,755	2,177	1,583	1 : 519	-172

ข้อมูลจากระบบ HROPS ณ 3 กุมภาพันธ์ 2566  
จำนวนประชากร 820,512 คน





## หน่วยบริการที่ประสบภาวะ วิกฤตทางการเงิน

ระดับ 6 → ไม่เกินร้อยละ 4

ระดับ 7 → ไม่เกินร้อยละ 2

ไม่มีหน่วยบริการติดวิกฤตระดับ 6-7

## การประเมินศูนย์จัดเก็บรายได้ คุณภาพ รอบที่ 1/2566

**ระดับดีมาก (A)** จำนวน 13 แห่ง ได้แก่ อยุธยา, ท่าเรือ, สมเด็จพระเจ้าตากสินมหาราช, บางไทร, บางบาล, บางปะอิน, บางปะหัน, ผักไห้, ภาชี, วังน้อย, บางซ้าย, มหาสารคาม, บ้านแพรก

**ระดับดี (B)** จำนวน 3 แห่ง ได้แก่ เสนา, ลาดบัวหลวง, อุทัย



## แผนการใช้จ่ายเงินบำรุง 3 ปี และแผนการลงทุน

➤ เงินบำรุงคงเหลือภาพรวม ณ 30 กย.65

จำนวน 1,388.90 ลบ.

➤ แผนวงเงินที่ลงทุน ตาม กศภ

รวม

ปี 2566

ปี 2567

ปี 2568

587.35 ลบ.

234.95 ลบ.

176.20 ลบ.

176.20 ลบ.

➤ การลงทุนตามแผน 3 ปี หน่วยบริการ

680.00 ลบ.

233.88 ลบ.(34.39%)

219.96 ลบ.(32.35%)

226.16 ลบ.(33.26%)

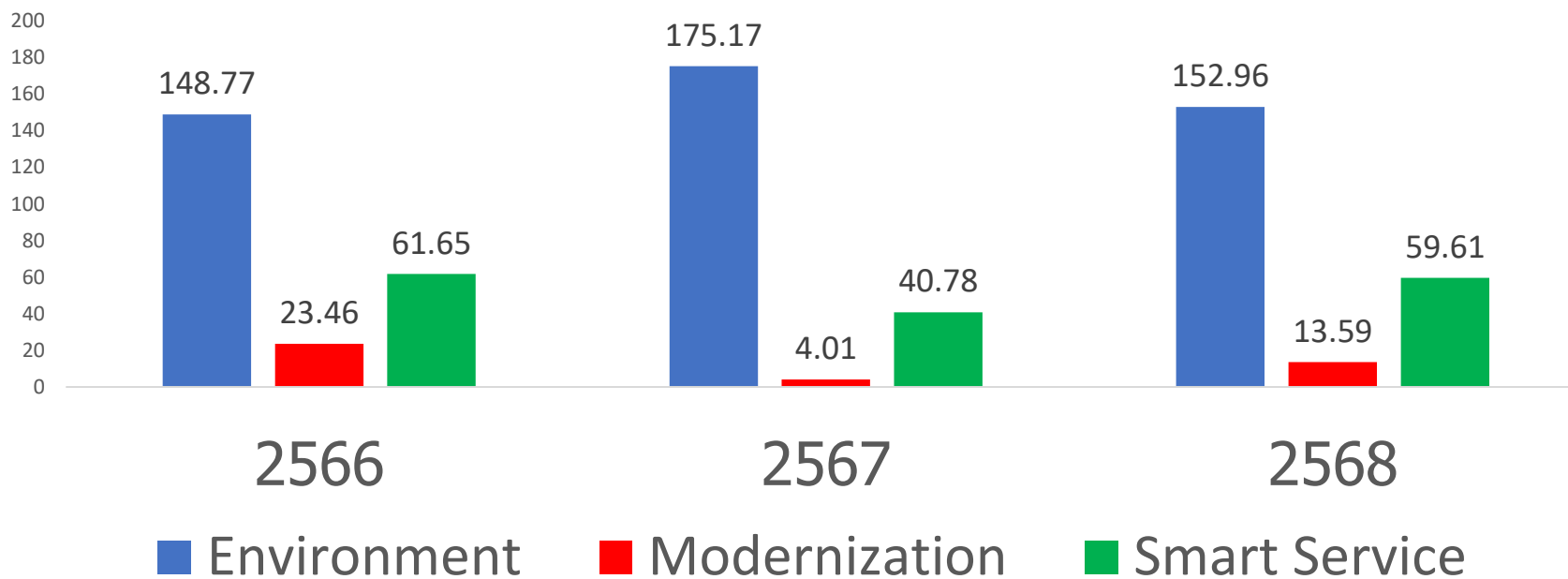
➤ จ่ายเงินลงทุนแล้ว

6.71 ลบ. (2.87%)



## แผนเงินบำรุง 3 ปี (ปี 2566 -2568) ตามนโยบาย EMS

ล้านบาท





1

EMS : Solar cell --- > 19.80 ลบ.

2

EMS : ระบบบำบัดน้ำเสีย --- > 19.91 ลบ.

3

EMS : ปรับปรุงภูมิทัศน์ --- > 44.60 ลบ.

4

Smart OPD --- > 13.07 ลบ.

5

Smart ER --- > 17.71 ลบ.

6

ปรับปรุง/สร้างที่พักอาศัย --- > 4.32 ลบ.

7

ปรับปรุง/สร้างอาคารจอดรถ --- > 11.38 ลบ.

8

ครุภัณฑ์ --- > 90.83 ลบ.

สิ่งก่อสร้าง --- > 12.27 ลบ.

แผนการลงทุน

ปี 2566

จำนวน 233.88 ลบ.



## งบผูกพัน ปี 2564 - 2565

อาคารพักแพทย์ 24 ยูนิต เป็นอาคาร คสล.4 ชั้น พื้นที่ใช้สอยประมาณ 1,788 ตารางเมตร  
โรงพยาบาลท่าเรือ ตำบลท่าเรือ อำเภอท่าเรือ จังหวัดพระนครศรีอยุธยา จำนวน 1 หลัง

รายการ	ได้รับจัดสรร	ผลการดำเนินงาน
งบผูกพันปี 2564	5,040,000 บาท	เบิกจ่ายครบแล้ว
งบผูกพันปี 2565 เบิกจ่ายแล้ว 4,476,000 บาท	20,160,000 บาท	- เบิกจ่ายแล้ว 4,476,000 บาท - ยังไม่ได้เบิกจ่าย 14,884,000 บาท

### คาดการณ์เบิก-จ่าย ปี 2566 (บาท)





รายการจัดสรรงบประมาณฯ พ.ศ. 2565 (รายการเงินโอนเปลี่ยนแปลงฯ)

รายการลงทุน สิ่งก่อสร้าง (ปรับปรุง) จำนวน 28 รายการ

วงเงิน 5,559,364 บาท

เบิกจ่ายแล้ว 100%



## งบประมาณรายจ่ายประจำปีงบประมาณ 2566 (รายการงบลงทุน)

รายการครุภัณฑ์ ได้รับจัดสรร จำนวน 24 รายการ วงเงินจัดสรร 36,437,000 บาท

- **ลงนามสัญญาแล้ว 23 รายการ**
  - เบิกจ่ายแล้ว 22 รายการ (วงเงินสัญญา 24,972,400 บาท)
  - อยู่ระหว่างส่งมอบครุภัณฑ์ 1 รายการ
- **รอลงนามสัญญา 1 รายการ (วันที่ 7 มีนาคม 2566)**  
วงเงินจัดสรร 10,800,000 บาท



## งบประมาณรายจ่ายประจำปีงบประมาณ 2566 (รายการลงทุน)

### รายการก่อสร้าง

ได้รับจัดสรร จำนวน 5 รายการ  
(คืน 1 รายการ)  
วงเงินจัดสรร 27,313,800 บาท

ลงนามสัญญาครบ 4 รายการ  
- อยู่ระหว่างก่อสร้าง  
(วงเงินสัญญา 22,521,300 บาท)

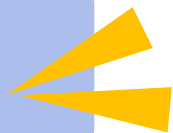
### รายการปรับปรุง

ได้รับจัดสรร จำนวน 1 รายการ  
วงเงินจัดสรร 1,000,000 บาท  
- อยู่ระหว่างก่อสร้าง





## วิสัยทัศน์



**"องค์กรสาธารณสุขที่ใช้ระบบเทคโนโลยีสารสนเทศ  
ในการดูแลประชาชนให้มีสุขภาพดี  
ภายในปี 2570"**



# พันธกิจเพื่อการพัฒนา

**1. ส่งเสริม ป้องกัน ควบคุมโรค ภัยสุขภาพ และโรคอุบัติใหม่**

**2. พัฒนาระบบบริการสุขภาพของหน่วยบริการสาธารณสุข  
ทุกระดับ(ปฐมภูมิ / ทติยภูมิ / ตติยภูมิ)ให้มีคุณภาพ**

**3. สนับสนุนหน่วยงานสาธารณสุขทุกระดับในการใช้  
เทคโนโลยีสารสนเทศในการดูแลและบริหารจัดการระบบ  
สุขภาพของประชาชน**



**O** **K** **R**

**4 Objective**

**8 Key Results**



## 01 จังหวัดมีความพร้อมในการตอบโต้โรคติดต่อและโรคติดเชื้ออุบัติใหม่/โรคอุบัติซ้ำ

### KR1 : ควบคุมโรคให้สงบตามมาตรฐาน (2 Gen)

#### ไตรมาส 1

- มีระบบการเฝ้าระวังเหตุการณ์ผิดปกติผ่านเว็บไซต์กลุ่มงานควบคุมโรคติดต่อ
- อบรมทีม CDCU เพิ่มเติม จากเดิม 48 ทีม เป็น 78 ทีม
- อบรมเพิ่มศักยภาพทีม CDCU ในการประเมินความเสี่ยงและการพยากรณ์โรค

- แจ้งเหตุการณ์
- ตรวจสอบเหตุการณ์
- ตอบสนองต่อ เหตุการณ์

แบบบันทึกการแจ้งเหตุการณ์ผิดปกติ

กลุ่มงานควบคุมโรคติดต่อ  
สำนักงานสาธารณสุขจังหวัดพระนครศรีอยุธยา

**คู่มือการบันทึก การแจ้งเหตุการณ์ผิดปกติ**

ชื่อเหตุการณ์   
สถานที่เกิดเหตุ   
หมู่ที่   
ตำบล   
อำเภอ  พระนครศรีอยุธยา < เลือกให้ตรงกับอำเภอที่เกิดเหตุ >  
จังหวัด  พระนครศรีอยุธยา  
วันเริ่มป่วย/วันที่เกิดเหตุ  วว/ดด/ปปปป  < เลือกจากรายการ >  
วันที่ได้รับแจ้งข่าว  วว/ดด/ปปปป  < เลือกจากรายการ เวลา  00.00 น.  
ผู้แจ้งข่าว/แหล่งข้อมูล   
สถานที่ปฏิบัติงานจริงผู้รายงานเหตุการณ์ (ระบุ)  รพ.สต./สสอ./อื่นๆ (รหัส 5 ตัว >)  ระบบรหัส   
รายละเอียดเหตุการณ์ ระบุ   
โรคที่สัมพันธ์กับเหตุการณ์   
จำนวนคนที่เกี่ยวข้องกับเหตุการณ์  คน  
การประเมินความเสี่ยง  ผังการประเมิน



## ไตรมาส 2-3

- ประชุมเตรียมความพร้อมทีม SRRT ตำบล
- ข้อมแผนระบบการเฝ้าระวังเหตุการณ์ ทีมSRRT
- ประเมินมาตรฐานทีม SRRT ตำบล
- มีการข้อมแผนตอบโต้โรคอุบัติใหม่





## KR2 : อัตราป่วยตายไม่เกินค่าเป้าหมายประเทศ

### 1.รพ. มี ARI คลินิกที่มีคุณภาพ

ARI ทั้งหมด	เปิดให้บริการ
15	10

### 2. การเตรียมพร้อมรองรับโรคอุบัติใหม่/อุบัติซ้ำ

ห้องรองรับโรคอุบัติใหม่/อุบัติซ้ำ	ห้อง	เตียง
Negative pressure / Modified Cohort ward Negative pressure	49	54
รวม	51	88
ห้องทันตกรรมรองรับโรคอุบัติใหม่/อุบัติซ้ำ	ห้อง	ปรับปรุง
ห้องทันตกรรม	54	45





## 02 เด็กปฐมวัยมีพัฒนาการสมวัย

- พบพัฒนาการล่าช้าด้านการใช้ภาษา(EL)
- การติดตามกระตุ้นพัฒนาการไม่ครบทุกราย
- พบภาวะเตี้ย
- การตรวจสุขภาพช่องปากไม่ครอบคลุม

ผลการดำเนินงานเฝ้าระวังและพัฒนาการเด็กปฐมวัย  
จังหวัดพระนครศรีอยุธยา ปี 2566 (ไตรมาสที่ 1)

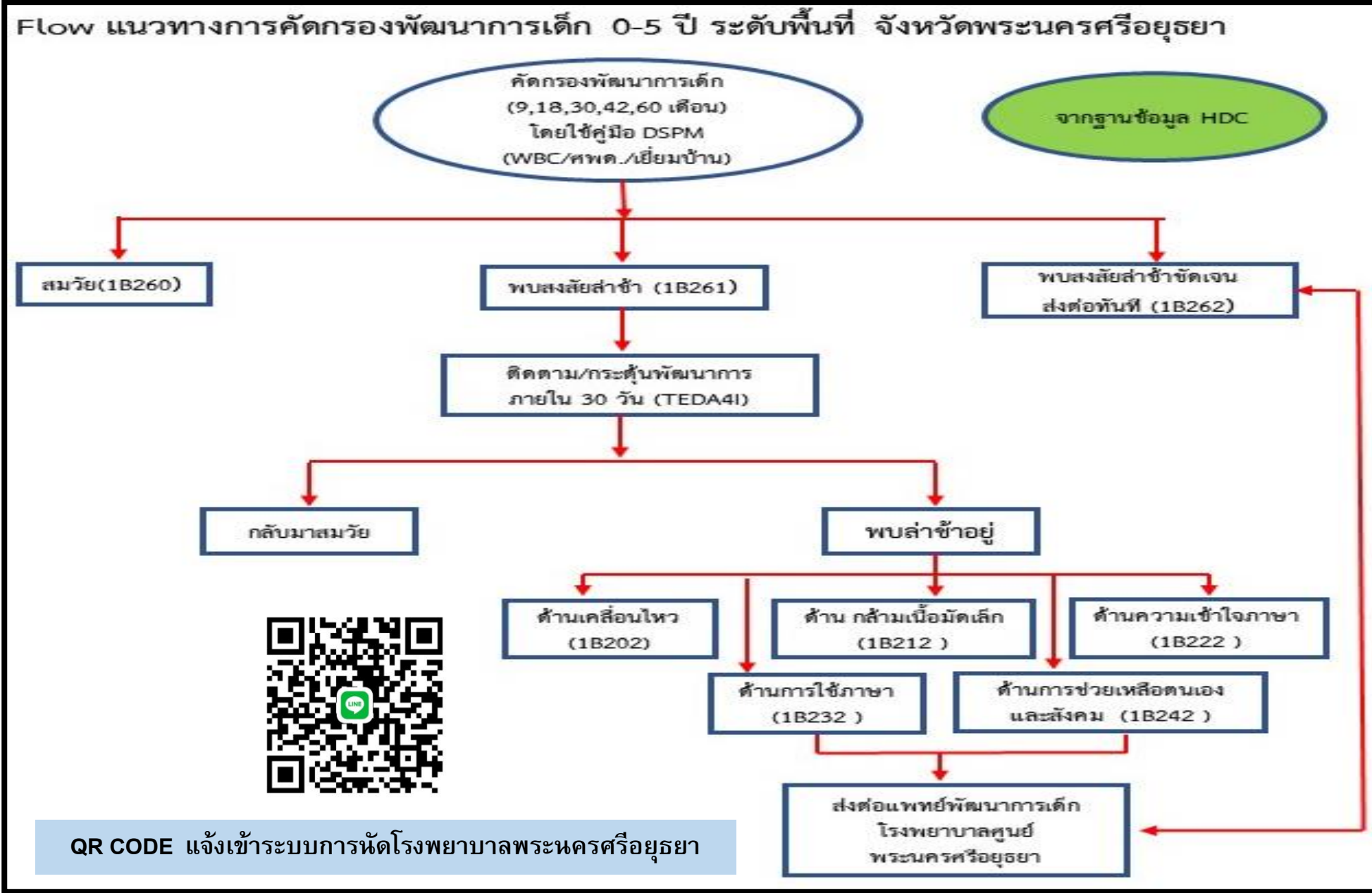
ไตรมาสแรก (ตุลาคม-ธันวาคม)	คัดกรอง (5,156)	สมวัย	สงสัยล่าช้า	ติดตาม
ค่าเป้าหมาย	90	86	20	90
ผลการดำเนินงาน	91.6 (4,723 ราย)	96.2 (4,568 ราย)	16.5 (779 ราย)	75.7 (590 ราย)

ไตรมาสแรก (ตุลาคม-ธันวาคม)	เด็กอายุ 0-5 ปี สูงดีสมส่วน	
	ชั่งน้ำหนักวัดความยาว/ส่วนสูง	สูงดีสมส่วน
ค่าเป้าหมาย	90 %	66 %
ผลการดำเนินงาน	64.07	47.3

ไตรมาสแรก (ตุลาคม-ธันวาคม)	เด็กอายุ 3 ปี ปราศจากฟันผุ	
	เด็ก 0-2 ปี ได้รับการตรวจสุขภาพช่องปาก	เด็ก 3-5 ปี ปราศจากฟันผุ
ค่าเป้าหมาย	30 %	75 %
ผลการดำเนินงาน	22.8	70.3



# สำนักงานสาธารณสุขจังหวัดพระนครศรีอยุธยา







## แผนการดำเนินการแก้ไขปีงบประมาณ 2566

### เชิงรุก

1. บูรณาการงานกับหน่วยงานอื่น/ภาคเครือข่ายที่มีบทบาทหน้าที่เกี่ยวข้องกับการเฝ้าระวังและดูแลเด็กปฐมวัย

2. ประสานข้อมูลเด็กปฐมวัยกับหน่วยบริการ/คลินิกเอกชนในจังหวัด

3. เชื่อมโยงบริการการฝากครรภ์คุณภาพ กับบริการทันตกรรม

4. ติดตามการใช้คู่มือ DSPM ของมารดาหลังคลอด/สถานบริการ/ศูนย์เด็กเล็ก

5. สนับสนุนให้เกิดทีมในชุมชน เพื่อร่วมดำเนินกิจกรรม และมีส่วนร่วมดำเนินการรวมทั้งการติดตามดูแลการเฝ้าระวังส่งเสริมด้านสุขภาพเด็กในชุมชน

### เชิงรับ

1. การพัฒนาศักยภาพเจ้าหน้าที่/ครูพี่เลี้ยงในการเฝ้าระวัง/ส่งเสริมพัฒนาการฯ

2. ขับเคลื่อนงาน สพด 4D เน้นการพัฒนา สพด. ต้นแบบด้านสุขภาพช่องปาก

3. บูรณาการดำเนินงานการขับเคลื่อนนโยบายมหัศจรรย์ 1,000 วัน Plus สู่ 2,500 วัน ระดับตำบลอำเภอละ 3 ตำบล

4. พัฒนางานคลินิกสุขภาพเด็กดี (WCC) คุณภาพ

5. การกำกับติดตามผลการดำเนินงานในที่ประชุมบริหารทุกเดือน



# 03 ป้องกันควบคุมโรคไม่ติดต่อเรื้อรัง

## KR 1

ปชช.อายุ 35-59 ปี รับรู้สถานะสุขภาพของตนเอง  $\geq 50\%$

➢ ปี 2566 เพิ่มการมีอุปกรณ์ IOT ในชุมชน ตำบลละ 1 หมู่บ้าน ดำเนินการประชุม ผู้บริหาร อปท. และผู้รับผิดชอบงานกองทุนท้องถิ่น เดือน มกราคม 2566

➢ เผยแพร่ให้ประชาชน ใช้งาน Line OA "อยุธยาพร้อม" เพื่อดูข้อมูล PHR

### Output

ปี 2565 มี 422 หมู่บ้าน  
ไตรมาส 1/66 20 หมู่บ้าน

ปชช. ใช้งาน 50,018 คน  
(13.23 %)

## KR 2

ผู้ป่วย DM HT ควบคุมโรคได้ดี  $DM \geq 40\%$ ,  $HT \geq 60\%$

❖ พัฒนาศักยภาพบุคลากร ในการใช้งานข้อมูล PHR จาก "อยุธยาพร้อม" และการใช้ Telemedicine ในการจัดบริการดูแลผู้ป่วย และให้คำแนะนำการปฏิบัติตัว

❖ พัฒนาศักยภาพบุคลากร เพิ่มทักษะการให้คำปรึกษาในการปรับเปลี่ยนพฤติกรรมผู้ป่วย และกลุ่มเสี่ยง

○ DM ควบคุมได้  
20.43 %

○ HT ควบคุมได้  
29.14 %



# 04 ผู้ป่วยระยะกลางเข้าถึงบริการฟื้นฟูสภาพและได้รับการดูแลต่อเนื่อง

**KR 1**

Refer back จาก  
รพศ. รพท  
≥ 20 %



- ❖ ทบทวนแนวทางการ Refer back
- ❖ สร้างแรงจูงใจ และทำความเข้าใจให้แก่ผู้ป่วยและญาติ **เผยแพร่อีวีดีโอ VDO**

**Output**

Refer back  
ต.ค. – ธ.ค.2565  
**12 %**

**KR 2**

ศูนย์ IMC ชุมชน  
ครบทุกอำเภอ  
และมีอุปกรณ์



ศูนย์ฟื้นฟูชุมชน

- ❖ สนับสนุนอุปกรณ์กายภาพในศูนย์ IMC ชุมชน
- ❖ อบรมนักฟื้นฟูชุมชน อำเภอละ 5 คน (**แผนอบรมเดือนมีนาคม 66**)

**อยู่ระหว่าง  
ดำเนินการ**  
งบประมาณ  
3,565,600 บาท

**KR 3**

ผู้ป่วย IMC  
ได้รับการติดตาม  
ครบ 6 เดือน  
≥ 80 %



- ❖ จัดตั้งศูนย์ประสานงาน IMC
- ❖ ส่งนักกายภาพอบรมหลักสูตรการดูแลผู้ป่วย IMC 4 เดือน (**ก.พ. – พ.ค. 66**)

ผลการดำเนินงาน  
ต.ค. – ธ.ค.2565  
**85.40 %**



# แผนการขับเคลื่อนการดำเนินงานดูแลผู้สูงอายุแบบไร้รอยต่อ ปี 2566 จังหวัดพระนครศรีอยุธยา

แผนการดำเนินการไตรมาสแรก (ธันวาคม 2565–กุมภาพันธ์ 2566)

**1. คัดกรองผู้สูงอายุในชุมชน โดยหมอคนที่ 1**

**ด้วยเครื่องมือ Community Screening**

**2 ทำการประเมินผู้สูงอายุเชิงลึก (In-depth assessment)**

**โดยหมอคนที่ 2**



## ผลการดำเนินประเมินการประกอบกิจวัตรประจำวัน (ADL) และคัดกรองความถดถอย 9 ด้านของผู้สูงอายุ

เป้าหมายผู้สูงอายุ 148,723 คน

- ผู้สูงอายุได้รับการคัดกรอง ADL  
(110,837 คน 75% )

Community Screening SMART อสม  
(61,697 คน )

-In-dept Assessment 9 ด้าน  
(99,105 คน ร้อยละ 67)

ติดบ้าน 2.3%

ติดเตียง 0.97%

ติดสังคม 96.6%

\*สุขภาพฟัน 4.57 %

\*ด้านการมองเห็น 6.24 %

\*ด้านการเคลื่อนไหว 4.88 %

- สายตาระยะใกล้ 2.64% - สายตาระยะไกล 2.61%

- ต้อกระจก 0.77 % - ต้อหิน 0.37 %

- จอประสาทตาเสื่อม 0.33 %

# โครงการของขวัญปีใหม่ พ.ศ. 2566 "ปีแห่งสุขภาพ สูงวัยไทย"

คัดกรองกลุ่มอาการผู้สูงอายุ 9 ด้าน  
( Blue Book)

แว่นตา

ผ้าอ้อมผู้ใหญ่

ฟันเทียม

ผลงาน **99,105** ร้อยละ **67**

ปัญหาที่พบ

- \*สุขภาพฟัน **4.57 %**
- \*ด้านการมองเห็น **6.24 %**
- \*ด้านการเคลื่อนไหว **4.88 %**

2. จัดตั้งคลินิกผู้สูงอายุ  
ดำเนินการทุกหน่วย

\*พบผิดปกติ

- \*สายตาสั้น 2,908 ราย
- \*สายตาสั้น 3,463 ราย
- รวม 6,371 ราย**  
(เป้าหมาย 7,588 อัน)

\*ต้อ/จอเสื่อม 1,489 ราย  
เข้าระบบการรักษา

- ผ้าอ้อม **172,190** ชิ้น
- แผ่นรอง **8,137** ชิ้น
- แผ่นเสริมซับ **730** ชิ้น
- \*ข้อมูลจาก สปสช.

- \* ฟันเทียม **184** ราย
- \*รากฟันเทียม **1** ราย



## ปัญหาอุปสรรค

**Platform /Application** ที่มีความ  
หลากหลายแบบ ในการดำเนินงานผู้สูงอายุ

## ข้อเสนอแนะ

ขอให้ สป.กระทรวงสาธารณสุข  
จัดทำการบูรณาการ **Platform/Application**  
รวมเป็นชุดเดียวกัน



## Digital Health

### การเชื่อมโยงข้อมูลด้านสุขภาพ

ประชาชนไทย มี ดิจิทัลไอดี	เป้าหมาย 6 เดือน	เป้าหมาย 12 เดือน	ผลงาน
บุคลากรสาธารณสุข	25 %	50 %	89.85 %
ประชาชน	10 %	25 %	10.45 %
(อสม.)			(93.48 %)

หน่วยบริการสามารถส่งข้อมูล Personal Health Record HHR  
เข้าในระบบ "หมอพร้อม" และ "อยุธยาพร้อม" 100 %





# การบริการการแพทย์ทางไกล

เกณฑ์เป้าหมาย	โรงพยาบาล	3	แห่ง/จังหวัด
	การบริการการแพทย์ทางไกล	3,500	ครั้ง /จังหวัด

## แผนการดำเนินการให้บริการการแพทย์ทางไกล ในปี 2566

เป้าหมาย	โรงพยาบาลทุกแห่ง	16	แห่ง
ติดตั้งระบบ	Telemed แล้ว	16	แห่ง
การบริการการแพทย์ทางไกล	Telehealth/ Telemedicine	387	ครั้ง
เชื่อมโยงข้อมูล PHR จากระบบ อยุธาพร้อม,หมอพร้อม			



## IPD PAPERLESS

เป้าหมาย 14 แห่ง

4 แห่ง

โรงพยาบาลที่ดำเนินการแล้ว

10 แห่ง

ที่จะดำเนินการในปีงบประมาณ 2566

สถานที่	วันที่	
✓ โรงพยาบาลลาดบัวหลวง	เดือนพฤษภาคม 2565	BMS
✓ โรงพยาบาลอุทัย	31 ต.ค.65 – 4 พ.ย. 65	BMS
✓ โรงพยาบาลบางปะหัน	19 ธ.ค. 65 – 23 ธ.ค. 65	ทีม Admin
✓ โรงพยาบาลบางไทร	30 ม.ค. 66 – 3 ก.พ. 66	ทีม Admin
โรงพยาบาลบางปะอิน	13 ก.พ. 66 – 3 มี.ค. 66	BMS
โรงพยาบาลวังน้อย	6 มี.ค. 66 – 17 มี.ค. 66	BMS
โรงพยาบาลผักไห่	27 มี.ค. 66 – 31 มี.ค. 66	ทีม Admin
โรงพยาบาลมหาราช	24 เม.ย. 66 – 28 เม.ย. 66	ทีม Admin
โรงพยาบาลบ้านแพรก	15 พ.ค. 66 – 19 พ.ค. 66	ทีม Admin
โรงพยาบาลบางบาล	29 พ.ค. 66 – 2 มิ.ย. 66	ทีม Admin
โรงพยาบาลภาชี	12 มิ.ย. 66 – 16 มิ.ย. 66	ทีม Admin
โรงพยาบาลท่าเรือ	เดือนกรกฎาคม 66	BMS
โรงพยาบาลสมเด็จพระเจ้า	เดือนกรกฎาคม 66	BMS
โรงพยาบาลเสนา	-	BMS



สำนักงานสาธารณสุขจังหวัด  
พระนครศรีอยุธยา

**Thank You**

---