

ด่วนที่สุด

ที่ สธ ๐๒๐๑.๐๑/ว ๑๓



สำนักงานสาธารณสุขจังหวัด
พระนครศรีอยุธยา
รับเลขที่.....
วันที่ ๑๖ มิ.ย. ๒๕๕๘
เวลา ๑๐.๕๕ น.

ถึง กรม สำนักงานคณะกรรมการอาหารและยา องค์การเภสัชกรรม หน่วยงานในสังกัดสำนักงาน
 ปลัดกระทรวงสาธารณสุข สำนักงานสาธารณสุขจังหวัด โรงพยาบาลศูนย์ โรงพยาบาลทั่วไป
 สำนักงานเขตบริการสุขภาพที่ ๑-๑๒ และ ส่วนกลาง กรุงเทพมหานคร

พร้อมนี้ ขอส่งสำเนาหนังสือสำนักเลขธิการคณะรัฐมนตรี ด่วนที่สุด ที่ นร ๐๕๐๖/ว ๑๘๕
 ลงวันที่ ๓๐ ธันวาคม ๒๕๕๗ เรื่อง มาตรการการดำเนินการปรับลดค่างานก่อสร้างของหน่วยงานภาครัฐ
 รายละเอียดตามเอกสารที่แนบ

จึงเรียนมาเพื่อโปรดทราบและแจ้งให้หน่วยงานในสังกัดทราบและถือปฏิบัติต่อไปด้วยด้วย
 จะเป็นพระคุณ

๑

เรียน หัวหน้ากลุ่มงาน.....
 คำเนินการ

(นางนิตติ ช่างมี)
 นักวิเคราะห์นโยบายและแผนชำนาญการพิเศษ
 ปฏิบัติราชการแทนนายแพทย์สาธารณสุขจังหวัดพระนครศรีอยุธยา

๑๖ มิ.ย. ๒๕๕๘



๑ จดตรวจ

- ส่งมาข้อมูล/๓๗๐๐๕๐๘ โดย คนที่ชื่อ นพ.นพ
 ว่าส่งไปให้ห้องรับทราบแล้วคนชื่อ น

สำนักงานปลัดกระทรวงสาธารณสุข

สำนักบริหารกลาง

กลุ่มบริหารทั่วไป

โทร ๐ ๒๕๕๐ ๑๑๗๒

โทรสาร ๐ ๒๕๕๐ ๑๑๗๔

ไปรษณีย์อิเล็กทรอนิกส์ general@health2.moph.go.th

19/11/08

กระทรวงสาธารณสุข
รับ 777
ที่ - ๒ ส.ก. 2๖๖๒
16.2๐๖.1

ด่วนที่สุด



๒๖ ม.ค. ๒๕๕๗
๒๕๕๗

๑ สำนักงบประมาณ
กระทรวงสาธารณสุข
เลขที่ ๖๓/๑๐
วันที่ ๕ มี.ค. ๒๕๕๗
เวลา ๑๓.๓๕ น.

ห้องปลัดกระทรวง
นพ.ณรงค์ สหเมธาพัฒน์
เลขที่ ๑๕
วันที่ ๕ มี.ค. ๒๕๕๗
เวลา ๑๖.๑๖

ฝ่ายบริหารทั่วไป
เลขที่ 193
วันที่ 8/1/57
เวลา 16.29

สำนักเลขาธิการคณะรัฐมนตรี
ทำเนียบรัฐบาล กทม ๑๐๓๐๐

๓๐ ธันวาคม ๒๕๕๗

ห้อง หัวหน้า สร.
เลขที่ ๓๖
ลงวันที่ ๕ มี.ค. ๒๕๕๗
เวลา ๒๕.๐๘ น.

เรื่อง มาตรการการดำเนินการปรับลดค่างานก่อสร้างของหน่วยงานภาครัฐ
เรียน รัฐมนตรีว่าการกระทรวงสาธารณสุข

- สิ่งที่ส่งมาด้วย
๑. สำเนาหนังสือสำนักงานงบประมาณ ลับ ด่วนที่สุด ที่ นร ๐๗๑๙/๓/๑๓๖ ลงวันที่ ๒๒ ธันวาคม ๒๕๕๗
 ๒. สำเนาหนังสือกระทรวงการคลัง ด่วนที่สุด ที่ กค ๐๔๒๑.๕/๒๐๗๒๖ ลงวันที่ ๓๐ ธันวาคม ๒๕๕๗
 ๓. สำเนาหนังสือสำนักงานคณะกรรมการพัฒนาการเศรษฐกิจและสังคมแห่งชาติ ด่วนที่สุด ที่ นร ๑๑๑๕/๕๙๒๐ ลงวันที่ ๓๐ ธันวาคม ๒๕๕๗
 ๔. สำเนาหนังสือคณะกรรมการติดตามและตรวจสอบการใช้จ่ายงบประมาณภาครัฐ ลับ ด่วนที่สุด ที่ คสช(คตร)/๑๐๐๑ ลงวันที่ ๓๐ ธันวาคม ๒๕๕๗

ห้อง รว.สธ.
วันที่ ๕ มี.ค. ๒๕๕๗
เวลา ๐๕.๖๕

ผู้อำนวยการ
คณะบริหารทั่วไป
เลขที่ 224
วันที่ 8 มี.ค. 57
เวลา 18.18

ด้วยสำนักงบประมาณได้เสนอเรื่อง มาตรการการดำเนินการปรับลดค่างานก่อสร้างของหน่วยงานภาครัฐ ไปเพื่อดำเนินการรวม ๔ ข้อ ซึ่งกระทรวงการคลัง สำนักงานคณะกรรมการพัฒนาการเศรษฐกิจและสังคมแห่งชาติและคณะกรรมการติดตามและตรวจสอบการใช้จ่ายงบประมาณภาครัฐได้เสนอความเห็นไปเพื่อประกอบการพิจารณาของคณะรัฐมนตรีด้วยความละเอียดปรากฏตามสำเนาหนังสือที่ส่งมาด้วยนี้

คณะรัฐมนตรีได้ประชุมปรึกษาเมื่อวันที่ ๓๐ ธันวาคม ๒๕๕๗ ลงมติเห็นชอบมาตรการการดำเนินการปรับลดค่างานก่อสร้างของหน่วยงานภาครัฐทั้ง ๔ ข้อ ตามที่สำนักงานงบประมาณเสนอ โดยให้หน่วยงานภาครัฐดำเนินการตามมาตรการดังกล่าวให้แล้วเสร็จภายใน ๑๕ วัน นับตั้งแต่วันที่ทราบมติคณะรัฐมนตรี ทั้งนี้ ให้สำนักงานงบประมาณและหน่วยงานที่เกี่ยวข้องรับความเห็นของสำนักงานคณะกรรมการพัฒนาการเศรษฐกิจและสังคมแห่งชาติไปพิจารณาดำเนินการต่อไปด้วย

จึงเรียนยืนยันมาและขอได้โปรดแจ้งให้ส่วนราชการ รัฐวิสาหกิจ และหน่วยงานอื่นของรัฐ

๑) เว้น รว.สธ. ในกำกับดูแลทราบและถือปฏิบัติต่อไป
เพื่อโปรดทราบ
เห็นควรมอบ ปสข.แจ้งหน่วยงานที่เกี่ยวข้อง
ดำเนินการต่อไป

๒) ขอแสดงความนับถือ
เรียน ปสข.

โปรดแจ้งผู้เกี่ยวข้องทราบและถือปฏิบัติ

- ๒ ม.ค. ๒๕๕๗
(นายสุเทพ เพชริมาภ)

(นายอำพน กิตติอำพน)
เลขาธิการคณะรัฐมนตรี

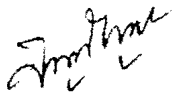
(ศาสตราจารย์รัชตะ รัชตะนาวิน)
รัฐมนตรีว่าการกระทรวงสาธารณสุข
- ๕ มี.ค. ๒๕๕๗

เลขานุการรัฐมนตรีว่าการกระทรวงสาธารณสุข
สำนักวิเคราะห์เรื่องเสนอคณะรัฐมนตรี (๕)
โทร. ๐ ๒๒๘๐ ๕๐๐๐ ต่อ ๓๒๕
โทรสาร ๐ ๒๒๘๐ ๕๐๖๔
www.cabinet.thaigov.go.th
SC 57 12 40 สิริพร (ยื่นพันเบญจ ครน.)

๒๖ ม.ค. ๒๕๕๗
คณ.ดำเนินการ แจ้งรับ

L

๓) เรียน ปลัดกระทรวงสาธารณสุข
เพื่อโปรดทราบและพิจารณา
จะเป็นพระคุณ



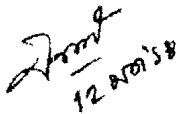
(นางจรรยาณี กวีวงศ์)
นักจัดการงานทั่วไปชำนาญการ
แทนผู้อำนวยการกลุ่มบริหารทั่วไป
- ๙ ส.ค. ๒๕๕๘

๔) ตา:บรรณ
โปรดค้นคืนภาษี



(นางสาวสุกิสรา รวอนาคม)
หัวหน้าฝ่ายบริหารทั่วไป
- ๒ ส.ค. ๒๕๕๘

๕) - มอบ คุณทรัพย์
โปรดดำเนินการตามหนังสือ ๔



12 ส.ค. ๕๘

(นางจรรยาณี กวีวงศ์)
นักจัดการงานทั่วไปชำนาญการ



ด้านที่ ๑๓

~~ลับ~~
บันทึกข้อความ

ส่วนราชการ สำนักงบประมาณ สำนักมาตรฐานงบประมาณ โทร. ๐ ๒๒๖๕ ๒๐๑๔

ที่ นร ๐๗๑๔/๓/๑๓๖

วันที่ ๒๒ ธันวาคม ๒๕๕๗

เรื่อง มาตรการการดำเนินการปรับลดค่างานก่อสร้างของหน่วยงานภาครัฐ

กราบเรียน นายกรัฐมนตรี

ตามมติคณะรัฐมนตรี เมื่อวันที่ ๑๖ ธันวาคม ๒๕๕๗ เห็นชอบการปรับโครงสร้างราคาน้ำมันเชื้อเพลิงภายใต้กรอบและแนวทางในการปรับโครงสร้างราคาน้ำมันเชื้อเพลิง ที่ปรับราคาน้ำมันดีเซลหมุนเร็ว ลดลง ๒.๐๐ บาท/ลิตร ทำให้ราคาขายปลีกน้ำมันดีเซลหมุนเร็วคงเหลือ ๒๖.๘๘ บาท/ลิตร และการปรับภาษีสรรพสามิตน้ำมันดีเซล เพิ่มขึ้น ๒.๕ บาท/ลิตร นั้น

สำนักงบประมาณพิจารณาแล้วขอกราบเรียนว่า การดำเนินการตามนัยมติคณะรัฐมนตรีดังกล่าว จะมีผลกระทบต่อต้นทุนที่ใช้ในการก่อสร้างของหน่วยงานภาครัฐ และรายได้ของประเทศ สรุปดังนี้

๑. งานก่อสร้างของหน่วยงานภาครัฐ จะมีค่าใช้จ่ายลดลงเนื่องจากราคาน้ำมันดีเซลหมุนเร็ว เป็นปัจจัยที่มีผลต่ออัตราค่ากลางงานก่อสร้าง ตามหลักเกณฑ์การคำนวณราคากลางงานก่อสร้างของทางราชการ สรุปดังนี้

๑.๑ ค่าดำเนินการ งานก่อสร้างทาง ราคาลดลงประมาณร้อยละ ๑.๓๘ - ๙.๑๑ เช่น งานถางป่า ขุดตอ งานดินคันทาง งานผิวทางแบบต่าง ๆ เป็นต้น รายละเอียดตามแนบ ๑

๑.๒ ค่าขนส่งวัสดุก่อสร้าง ราคาลดลงประมาณร้อยละ ๑.๗๓ - ๕.๑ เช่น ค่าขนส่งวัสดุก่อสร้าง รถบรรทุก ๑๐ ล้อ ระยะทางขนส่ง ๑ - ๒๐๐ กม. เป็นต้น รายละเอียดตามแนบ ๒

๑.๓ อัตราราคางานดิน งานก่อสร้างชลประทาน ราคาลดลงประมาณร้อยละ ๒.๓๙ - ๖.๖๗ เช่น งานถางป่า งานตักดิน ขุดดิน งานขุดลอก เป็นต้น รายละเอียดตามแนบ ๓

๒. รายได้ของประเทศต่อกรณีการเพิ่มอัตราภาษีสรรพสามิตน้ำมันดีเซลหมุนเร็ว ที่ปรับเพิ่มขึ้น จากเดิม ๐.๗๕ บาท/ลิตร เป็น ๓.๒๕ บาท/ลิตร เพิ่มขึ้น ๒.๕๐ บาท/ลิตร ตามประมาณการใช้น้ำมันดีเซลหมุนเร็ว จำนวน ๒๑,๓๒๔.๙๓ ล้านลิตร/ปี จะทำให้มีรายได้เพิ่มขึ้นตลอดทั้งปี ประมาณ ๕๓,๓๑๒.๓๓ ล้านบาท หรือเพิ่มขึ้นจากระยะเวลาที่เหลือ ๙ เดือน จะมีรายได้ประมาณ ๓๙,๘๘๔.๒๔ ล้านบาท รายละเอียดตามแนบ ๔

๓. ดังนั้น เพื่อให้การดำเนินการเกี่ยวกับการจัดหาพัสดุในงานก่อสร้างของหน่วยงานภาครัฐ มีการกำหนดราคากลางสอดคล้องกับสถานการณ์ปัจจุบันและเป็นไปโดยสอดคล้องกับระเบียบเกี่ยวกับการพัสดุ จึงเห็นสมควรที่คณะรัฐมนตรีจะพิจารณากำหนดมาตรการการดำเนินการปรับลดค่างานก่อสร้างของหน่วยงานภาครัฐ ดังนี้

๓.๑ กรณีที่หน่วยงานภาครัฐได้ดำเนินการกำหนดราคากลางงานก่อสร้างตามหลักเกณฑ์การคำนวณราคากลางงานก่อสร้างของทางราชการ และได้ดำเนินการจัดจ้างก่อสร้าง โดยได้เปิดซองประกวดราคา สอบราคา หรือรับการเสนอราคาด้วยวิธีการทางอิเล็กทรอนิกส์แล้ว ก่อนวันที่ ๑๖ ธันวาคม ๒๕๕๗ และอยู่

~~ลับ~~

ระหว่างการลงนามในสัญญาก่อสร้าง ขอให้หน่วยงานภาครัฐเจรจาต่อรองราคาค่างานก่อสร้างกับผู้เสนอราคา
รายต่ำสุด ตามราคากลางงานก่อสร้างที่ปรับลดตามราคาน้ำมันดีเซลที่ปรับปรุงใหม่ สำหรับการจ่ายเงินเพิ่มหรือ
เรียกเงินคืนค่างานสิ่งก่อสร้างตามเงื่อนไขของสัญญาแบบปรับราคาได้ (ค่า K) ให้ใช้วันที่เจรจาต่อรองจนได้ข้อยุติ
เป็นฐานในการคำนวณค่า K แทนเดือนเปิดของประกวดราคา

๓.๒ กรณีที่หน่วยงานภาครัฐได้ดำเนินการกำหนดราคากลางงานก่อสร้างตามหลักเกณฑ์การ
คำนวณราคากลางงานก่อสร้างของทางราชการ ก่อนวันที่ ๑๖ ธันวาคม ๒๕๕๗ และอยู่ระหว่างกระบวนการ
การเปิดซองประกวดราคา สอบราคา หรือรับการเสนอราคาด้วยวิธีการทางอิเล็กทรอนิกส์ ภายหลังจากวันที่ ๑๖
ธันวาคม ๒๕๕๗ ขอให้หน่วยงานภาครัฐเจรจาต่อรองราคาค่างานก่อสร้างกับผู้เสนอราคารายต่ำสุด ตามราคา
กลางงานก่อสร้างที่ปรับลดตามราคาน้ำมันดีเซลที่ปรับปรุงใหม่ สำหรับการจ่ายเงินเพิ่มหรือเรียกเงินคืนค่างาน
สิ่งก่อสร้างตามเงื่อนไขของสัญญาแบบปรับราคาได้ (ค่า K) ให้ใช้วันที่เปิดซองประกวดราคา สอบราคา หรือรับการ
เสนอราคาด้วยวิธีการทางอิเล็กทรอนิกส์เป็นฐานในการคำนวณค่า K แทนเดือนเปิดของประกวดราคา

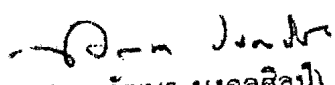
๓.๓ กรณีที่หน่วยงานภาครัฐได้ดำเนินการกำหนดราคากลางงานก่อสร้างตามหลักเกณฑ์การ
คำนวณราคากลางงานก่อสร้างของทางราชการ ก่อนวันที่ ๑๖ ธันวาคม ๒๕๕๗ และยังไม่ได้ประกาศประกวด
ราคา สอบราคา หรือประกาศร่างขอบเขตของงาน (Terms of Reference : TOR) ขอให้หน่วยงานภาครัฐยกเลิก
การกำหนดราคากลางงานก่อสร้างเดิม และให้กำหนดราคากลางงานก่อสร้างใหม่ตามราคาน้ำมันดีเซลที่ปรับปรุง
ใหม่เป็นฐานในการคำนวณราคากลางงานก่อสร้างดังกล่าว


๓.๔ กรณีหน่วยงานภาครัฐดำเนินการกำหนดราคากลางงานก่อสร้างตามหลักเกณฑ์การ
คำนวณราคากลางงานก่อสร้างของทางราชการภายหลังจากวันที่ ๑๖ ธันวาคม ๒๕๕๗ ให้กำหนดราคากลางโดยใช้
ราคาน้ำมันดีเซลที่ปรับปรุงใหม่เป็นฐานในการคำนวณราคากลางงานก่อสร้างดังกล่าว ซึ่งจะต้องดำเนินการให้
แล้วเสร็จภายใน ๑๕ วัน นับตั้งแต่วันที่หน่วยงานภาครัฐทราบมติคณะรัฐมนตรี สำหรับการจ่ายเงินเพิ่มหรือเรียก
เงินคืนค่างานสิ่งก่อสร้าง (ค่า K) ตามข้อ ๓.๑ และ ๓.๒ ขอให้กระทรวงพาณิชย์กำหนดดัชนีราคาที่ใช้คำนวณ
ตามสูตรที่ใช้กับสัญญาแบบปรับราคาได้ เป็นรายวันตั้งแต่วันที่ ๑๖ - ๓๑ ธันวาคม ๒๕๕๗ ด้วย

ทั้งนี้ ยกเว้นกรณีการดำเนินการตามข้อ ๓.๑ และ ๓.๒ ขอให้หน่วยงานภาครัฐพิจารณา
ดำเนินการจ่ายเงินเพิ่มหรือเรียกเงินคืนจากผู้รับจ้างให้เป็นไปตามมติคณะรัฐมนตรี เมื่อวันที่ ๒๒ สิงหาคม
๒๕๓๒ เรื่อง การพิจารณาช่วยเหลือผู้ประกอบการอาชีพงานก่อสร้าง แจกตามหนังสือสำนักเลขาธิการคณะรัฐมนตรี
ที่ นร ๐๒๐๓/ว ๑๐๙ ลงวันที่ ๒๕ สิงหาคม ๒๕๓๒

จึงกราบเรียนมาเพื่อโปรดพิจารณานำเสนอคณะรัฐมนตรีพิจารณา ตามข้อ ๓ ต่อไป

สำนักงานลูกตอง


(นายวัฒนา มงคลศิลป์)
นักวิเคราะห์งบประมาณชำนาญการพิเศษ



(นายสมศักดิ์ โชติรัตน์ศิริ)
ผู้อำนวยการสำนักงบประมาณ

เปรียบเทียบค่าดำเนินการ งานก่อสร้างทาง
 ราคาน้ำมันดีเซล ๒๙.๐๐-๒๙.๙๙ บาท/ลิตร และ ๒๖.๐๐-๒๖.๙๙ บาท/ลิตร

ลำดับที่	ลักษณะงาน	หน่วย	ค่าดำเนินการเดิม	ค่าดำเนินการใหม่	ราคาลดลง	
			๒๙.๐๐-๒๙.๙๙ บาท/ลิตร	๒๖.๐๐-๒๖.๙๙ บาท/ลิตร	บาท/ หน่วย	ร้อยละ
๑	งานวางป่า					
	ขนาดเบา	ตร.ม.	๑.๒๘	๑.๒๕	๐.๐๓	๒.๓๔
	ขนาดกลาง	ตร.ม.	๒.๘๑	๒.๗๑	๐.๑๐	๓.๕๖
	ขนาดหนัก	ตร.ม.	๔.๒๘	๔.๑๓	๐.๑๕	๓.๕๐
๒	งานดินคันทาง					
	ซูน-ซม	ลบ.ม.หลวม	๑๗.๙๘	๑๗.๓๓	๐.๖๕	๓.๖๒
	บดทับ	ลบ.ม.แน่น	๓๐.๖๔	๒๙.๒๙	๑.๓๕	๔.๔๑
๓	งานตัด-ขึ้นรูปคันทาง					
	ดิน - ขุดตัด	ลบ.ม.ปกติ	๑๗.๖๖	๑๗.๑๐	๐.๕๖	๓.๑๗
	- ดัก	ลบ.ม.หลวม	๖.๕๐	๖.๒๖	๐.๒๔	๓.๖๙
	หินผุ - ขุดตัด	ลบ.ม.ปกติ	๒๘.๕๖	๒๗.๙๐	๑.๓๖	๔.๐๖
	- ดันและดัก	ลบ.ม.หลวม	๓๓.๓๖	๓๒.๐๒	๑.๓๔	๔.๐๒
	หินแข็ง - เจาะระเบิด	ลบ.ม.ปกติ	๔๙.๙๒	๔๘.๖๒	๑.๓๐	๒.๖๐
	- ดันและดัก	ลบ.ม.หลวม	๕๖.๔๗	๕๓.๖๓	๒.๘๔	๕.๐๓
๔	งานวัสดุคัดเลือก ลูกกรงรองพื้นทาง					
	ซูน-ซม	ลบ.ม.หลวม	๒๔.๙๘	๒๔.๐๘	๐.๙๑	๓.๖๔
	ผสม (ผสมกับวัสดุอื่น ๆ)	ลบ.ม.แน่น	๖.๘๒	๖.๕๗	๐.๒๕	๓.๖๗
	บดทับ	ลบ.ม.แน่น	๓๖.๗๗	๓๕.๑๕	๑.๖๒	๔.๔๑
๕	งานไหล่ทางลูกกรง ผสม-บดทับ					
	ผสม (ผสมกับวัสดุอื่น ๆ)	ลบ.ม.แน่น	๑๒.๘๔	๑๒.๓๗	๐.๔๗	๓.๖๖
	บดทับ	ลบ.ม.แน่น	๔๔.๐๒	๔๒.๑๕	๑.๘๗	๔.๒๕
๖	งานพื้นทาง (หินคลุก)					
	ผสม (blend)	ลบ.ม.แน่น	๑๗.๙๗	๑๗.๕๔	๐.๔๓	๒.๓๙
	บดทับ	ลบ.ม.แน่น	๕๕.๑๔	๕๓.๘๑	๑.๓๓	๔.๓๐
๗	งานตัดแต่งชั้นบันได	ลบ.ม.แน่น	๕.๘๐	๕.๕๗	๐.๒๓	๓.๙๗
๘	งานขุดรื้อคันทางเดิมแล้วบดทับ					
	ลูกกรง ๓๐ ซม.	ตร.ม.	๗.๕๗	๗.๑๗	๐.๓๐	๔.๐๒
	หินคลุก ๓๐ ซม.	ตร.ม.	๙.๒๐	๘.๘๓	๐.๓๗	๔.๐๒
	ผิว AC ๕ ซม.	ตร.ม.	๗.๙๗	๗.๖๘	๐.๒๙	๓.๖๔
๙	งานราดยางโพรมิไคต์	ตร.ม.	๖.๔๕	๖.๐๖	๐.๓๙	๖.๐๕
๑๐	งานราดยางแทคไคต์	ตร.ม.	๕.๙๖	๕.๖๐	๐.๓๖	๖.๐๔
๑๑	งานผิวทางแบบบาง					
	ชั้นเดียว (๓/๒")	ตร.ม.	๑๓.๕๕	๑๒.๗๗	๐.๗๘	๕.๗๖
	ชั้นเดียว (๓/๔")	ตร.ม.	๑๘.๗๓	๑๗.๖๕	๑.๐๘	๕.๗๗
	สองชั้น (๓/๔" + ๓/๘")	ตร.ม.	๒๗.๘๕	๒๖.๒๔	๑.๖๑	๕.๗๘
	สองชั้น (๑" + ๓/๒")	ตร.ม.	๔๐.๗๘	๓๘.๔๕	๒.๓๓	๕.๗๔
๑๒	งานเคลือบหิน ขจัดฝุ่น (Pre - Coat)					
	ชั้นเดียว (๓/๒")	ลบ.ม. หลวม	๑.๗๙	๑.๗๙	๐.๐๕	๒.๗๙
	ชั้นเดียว (๓/๔")	ลบ.ม. หลวม	๑.๗๙	๑.๗๙	๐.๐๕	๒.๗๙

ราคาน้ำมันดีเซล ๒๙.๐๐-๒๙.๙๙ บาท/ลิตร และ ๒๖.๐๐-๒๖.๙๙ บาท/ลิตร

ลำดับที่	ลักษณะงาน	หน่วย	ค่าดำเนินการเดิม	ค่าดำเนินการใหม่	ราคาลดลง	
			๒๙.๐๐-๒๙.๙๙ บาท/ลิตร	๒๖.๐๐-๒๖.๙๙ บาท/ลิตร	บาท/ หน่วย	ร้อยละ
๓๓	สองชั้น (๓/๔" + ๓/๘")	ลบ.ม.หลวม	๓.๖๘	๓.๕๗	๐.๑๑	๒.๙๙
	สองชั้น (๑" + ๑/๒")	ลบ.ม.หลวม	๕.๓๙	๕.๒๒	๐.๑๗	๓.๑๕
	งานผิวทางแอสฟัลท์ติกคอนกรีต					
	ค่าผสมวัสดุแอสฟัลท์ติกคอนกรีต	ตัน	๓๕๕.๒๓	๓๒๖.๘๘	๓๒.๓๕	๙.๑๑
	ค่าขนส่งอุปกรณ์ ๘๐ ตัน ระยะขนส่ง ๓๐๐-๓๐๐ กม.					
	งานปูลาดและบดทับ ผิว AC หนา ๕ ซม.					
๓๔	บนผิวโพรมิไซด์	ตร.ม.	๑๑.๕๖	๑๑.๐๒	๐.๕๐	๔.๓๔
	บนผิวแทคไซด์	ตร.ม.	๘.๙๗	๘.๖๔	๐.๓๓	๓.๖๘
	งานผิวทางคอนกรีต					
	ค่าผสมคอนกรีต	ลบ.ม.	๑๕๕.๕๖	๑๔๕.๑๓	๑๐.๔๓	๖.๖๘
	ค่าขนส่งคอนกรีต	ลบ.ม./กม.	๑๖.๑๗	๑๑.๓๔	๐.๘๓	๖.๘๒
	ค่าผิวคอนกรีต	ตร.ม.	๑๐.๑๕	๑๐.๐๓	๐.๑๒	๑.๓๘
๓๕	ค่าตัดรอยต่อคอนกรีต และหยอดยา	เมตร	๒๐.๕๘	๑๙.๘๕	๐.๗๓	๓.๕๕
	ค่าหยอดยารอยต่อคอนกรีต	เมตร	๑๑.๙๑	๑๑.๒๔	๐.๖๗	๕.๖๓
	ค่าบ่มผิวทางคอนกรีต	ตร.ม.	๗.๒๗	๖.๘๖	๐.๔๑	๕.๖๔
	งาน Stabilized Layer					
	ค่าผสมวัสดุ ลูกรีง	ลบ.ม.แน่น	๓๖.๓๒	๓๑.๑๒	๕.๒๐	๑๔.๓๑
	ค่าบ่มวัสดุ ลูกรีง	ลบ.ม.แน่น	๓๖.๓๓	๓๔.๓๐	๒.๐๓	๕.๕๙
๓๖	ค่าผสมวัสดุ หินคลุก	ลบ.ม.แน่น	๓๕.๕๖	๓๔.๒๓	๑.๓๓	๓.๗๔
	ค่าบ่มวัสดุ หินคลุก	ลบ.ม.แน่น	๓๖.๓๓	๓๔.๓๐	๒.๐๓	๕.๕๙
	งาน Pavement In Place Recycling					
	ขุดลึกเฉลี่ย ๑๕ ซม.	ตร.ม.	๒๔.๑๒	๒๓.๗๐	๐.๔๒	๑.๗๔
	ขุดลึกเฉลี่ย ๒๐ ซม.	ตร.ม.	๓๐.๑๕	๒๙.๖๒	๐.๕๓	๑.๗๖
	ขุดลึกเฉลี่ย ๒๕ ซม.	ตร.ม.	๔๐.๒๓	๓๙.๕๐	๐.๗๓	๑.๗๗
๓๗	ขุดลึกเฉลี่ย ๓๐ ซม.	ตร.ม.	๕๘.๒๕	๕๗.๕๐	๐.๗๕	๑.๗๖
	งาน Slurry Seal	ตร.ม.	๙.๘๓	๙.๓๑	๐.๕๒	๕.๒๙
๓๘	งาน Fog Spray	ตร.ม.	๒.๒๗	๒.๑๔	๐.๑๓	๕.๗๓
๓๙	งาน Hot Mixed Recycling					
	ขุดลึก ๓ ซม.	ตร.ม.	๔๐.๖๖	๓๙.๖๙	๐.๙๗	๒.๓๙
	ขุดลึก ๔ ซม.	ตร.ม.	๕๕.๐๙	๕๓.๙๔	๑.๑๕	๒.๐๙
	ขุดลึก ๕ ซม.	ตร.ม.	๖๖.๗๐	๖๕.๓๐	๑.๔๐	๒.๑๐
	ขุดลึก ๖ ซม.	ตร.ม.	๘๐.๘๓	๗๙.๑๓	๑.๗๐	๒.๑๐
๔๐	งาน Milling					
	ขุดลึก ๕ ซม.	ตร.ม.	๙.๘๕	๙.๒๗	๐.๕๘	๕.๘๙
	ขุดลึก ๓๐ ซม.	ตร.ม.	๑๑.๔๙	๑๐.๘๑	๐.๖๘	๕.๙๒
รวม			๓,๗๕๗.๕๓	๓,๖๖๙.๐๘	๘๘.๓๓	๕.๐๓

เปรียบเทียบค่าขนส่งวัสดุก่อสร้าง รถบรรทุก 10 ล้อ (กรณีน้ำหนักรวมไม่เกิน 25 ตัน)
 ราคาน้ำมันเชื้อเพลิงโซล่า 29.00 -29.99 บาท/ลิตร และ 26.00-26.99 บาท/ลิตร

ระยะขนส่ง กม.	ค่าขนส่งเดิม	ค่าขนส่งปัจจุบัน	ราคาลดลง	
	น้ำมัน 29.00-29.99 บาท หน่วย:บาท/ตัน	น้ำมัน 26.00-26.99 บาท หน่วย:บาท/ตัน	บาท/ตัน	ร้อยละ
1	6.34	6.23	0.11	1.74
2	7.95	7.73	0.22	2.77
3	9.56	9.24	0.32	3.35
4	11.17	10.74	0.43	3.85
5	12.79	12.24	0.55	4.30
6	14.4	13.74	0.66	4.58
7	16.01	15.24	0.77	4.81
8	17.79	16.92	0.87	4.89
9	19.9	18.92	0.98	4.92
10	22.01	20.92	1.09	4.95
11	24.11	22.91	1.2	4.98
12	26.22	24.91	1.31	5.00
13	28.33	26.91	1.42	5.01
14	30.43	28.9	1.53	5.03
15	32.54	30.9	1.64	5.04
16	34.65	32.9	1.75	5.05
17	36.75	34.89	1.86	5.06
18	38.85	36.89	1.96	5.05
19	40.97	38.89	2.08	5.08
20	43.07	40.89	2.18	5.06
21	45.18	42.88	2.3	5.09
22	47.29	44.88	2.41	5.10
23	49.39	46.88	2.51	5.08
24	51.5	48.88	2.62	5.09
25	53.61	50.88	2.73	5.09
26	55.71	52.87	2.84	5.10
27	57.82	54.87	2.95	5.10
28	59.93	56.87	3.06	5.11

ระยะขนส่ง กม.	ค่าขนส่งเดิม	ค่าขนส่งปัจจุบัน	ราคาลดลง	
	น้ำมัน 29.00-29.99 บาท หน่วย:บาท/ตัน	น้ำมัน 26.00-26.99 บาท หน่วย:บาท/ตัน	บาท/ตัน	ร้อยละ
29	62.02	58.85	3.17	5.11
30	64.14	60.86	3.28	5.11
31	66.23	62.85	3.38	5.10
32	68.35	64.86	3.49	5.11
33	70.46	66.85	3.61	5.12
34	72.57	68.85	3.72	5.13
35	74.66	70.84	3.82	5.12
36	76.77	72.84	3.93	5.12
37	78.89	74.85	4.04	5.12
38	80.99	76.85	4.14	5.11
39	83.1	78.84	4.26	5.13
40	85.2	80.83	4.37	5.13
41	87.32	82.84	4.48	5.13
42	89.42	84.84	4.58	5.12
43	91.52	86.83	4.69	5.12
44	93.63	88.83	4.8	5.13
45	95.73	90.82	4.91	5.13
46	97.85	92.82	5.03	5.14
47	99.94	94.81	5.13	5.13
48	102.06	96.81	5.25	5.14
49	104.15	98.8	5.35	5.14
50	106.25	100.79	5.46	5.14
51	108.37	102.8	5.57	5.14
52	110.47	104.79	5.68	5.14
53	112.58	106.79	5.79	5.14
54	114.7	108.8	5.9	5.14
55	116.79	110.78	6.01	5.15
56	118.89	112.78	6.11	5.14
57	121.01	114.78	6.23	5.15
58	123.13	116.8	6.33	5.14
59	125.23	118.78	6.45	5.15

ระยะขนส่ง กม.	ค่าขนส่งเดิม	ค่าขนส่งปัจจุบัน	ราคาลดลง	
	น้ำมัน 29.00-29.99 บาท หน่วย:บาท/ตัน	น้ำมัน 26.00-26.99 บาท หน่วย:บาท/ตัน	บาท/ตัน	ร้อยละ
60	127.33	120.78	6.55	5.14
61	129.44	122.78	6.66	5.15
62	131.57	124.8	6.77	5.15
63	133.65	126.77	6.88	5.15
64	135.75	128.76	6.99	5.15
65	137.85	130.75	7.1	5.15
66	139.96	132.76	7.2	5.14
67	142.09	134.77	7.32	5.15
68	144.16	136.73	7.43	5.15
69	146.3	138.77	7.53	5.15
70	148.39	140.75	7.64	5.15
71	150.49	142.74	7.75	5.15
72	152.6	144.74	7.86	5.15
73	154.72	146.75	7.97	5.15
74	156.85	148.77	8.08	5.15
75	158.91	150.72	8.19	5.15
76	161.06	152.76	8.3	5.15
77	163.14	154.73	8.41	5.16
78	165.22	156.71	8.51	5.15
79	167.4	158.77	8.63	5.16
80	169.5	160.76	8.74	5.16
81	171.61	162.77	8.84	5.15
82	173.65	164.69	8.96	5.16
83	175.77	166.71	9.06	5.15
84	177.91	168.73	9.18	5.16
85	180.05	170.77	9.28	5.15
86	182.11	172.72	9.39	5.16
87	184.17	174.67	9.5	5.16
88	186.34	176.73	9.61	5.16
89	188.42	178.7	9.72	5.16
90	190.5	180.67	9.83	5.16

ระยะขนส่ง กม.	ค่าขนส่งเดิม	ค่าขนส่งปัจจุบัน	ราคาลดลง	
	น้ำมัน 29.00-29.99 บาท หน่วย:บาท/ตัน	น้ำมัน 26.00-26.99 บาท หน่วย:บาท/ตัน	บาท/ตัน	ร้อยละ
91	192.7	182.76	9.94	5.16
92	194.8	184.75	10.05	5.16
93	196.9	186.75	10.15	5.15
94	199.02	188.75	10.27	5.16
95	201.02	190.65	10.37	5.16
96	203.14	192.66	10.48	5.16
97	205.28	194.68	10.6	5.16
98	207.42	196.71	10.71	5.16
99	209.56	198.75	10.81	5.16
100	211.59	200.67	10.92	5.16
101	213.76	202.73	11.03	5.16
102	215.79	204.66	11.13	5.16
103	217.97	206.72	11.25	5.16
104	220.02	208.66	11.36	5.16
105	222.21	210.75	11.46	5.16
106	224.27	212.7	11.57	5.16
107	226.34	214.65	11.69	5.16
108	228.41	216.61	11.8	5.17
109	230.63	218.73	11.9	5.16
110	232.71	220.7	12.01	5.16
111	234.8	222.68	12.12	5.16
112	236.89	224.66	12.23	5.16
113	238.98	226.64	12.34	5.16
114	241.09	228.64	12.45	5.16
115	243.19	230.64	12.55	5.16
116	245.31	232.64	12.67	5.16
117	247.43	234.65	12.78	5.17
118	249.55	236.67	12.88	5.16
119	251.43	238.67	12.76	5.07
120	253.82	240.72	13.1	5.16
121	255.78	242.57	13.21	5.16

ระยะขนส่ง กม.	ค่าขนส่งเดิม	ค่าขนส่งปัจจุบัน	ราคาลดลง	
	น้ำมัน 29.00-29.99 บาท หน่วย:บาท/ตัน	น้ำมัน 26.00-26.99 บาท หน่วย:บาท/ตัน	บาท/ตัน	ร้อยละ
122	257.93	244.6	13.33	5.17
123	260.08	246.65	13.43	5.16
124	262.24	248.7	13.54	5.16
125	264.21	250.56	13.65	5.17
126	266.39	252.63	13.76	5.17
127	268.57	254.7	13.87	5.16
128	270.55	256.57	13.98	5.17
129	272.74	258.65	14.09	5.17
130	274.94	260.74	14.2	5.16
131	276.93	262.62	14.31	5.17
132	279.14	264.73	14.41	5.16
133	281.14	266.62	14.52	5.16
134	283.36	268.73	14.63	5.16
135	285.37	270.63	14.74	5.17
136	287.37	272.52	14.85	5.17
137	289.62	274.66	14.96	5.17
138	291.63	276.56	15.07	5.17
139	293.89	278.71	15.18	5.17
140	295.91	280.62	15.29	5.17
141	297.93	282.54	15.39	5.17
142	300.21	284.71	15.5	5.16
143	302.25	286.63	15.62	5.17
144	304.28	288.55	15.73	5.17
145	306.58	290.75	15.83	5.16
146	308.62	292.68	15.94	5.16
147	310.67	294.62	16.05	5.17
148	312.72	296.56	16.16	5.17
149	314.77	298.5	16.27	5.17
150	317.1	300.72	16.38	5.17
151	319.17	302.68	16.49	5.17
152	321.23	304.63	16.6	5.17

ระยะขนส่ง กม.	ค่าขนส่งเดิม	ค่าขนส่งปัจจุบัน	ราคาลดลง	
	น้ำมัน 29.00-29.99 บาท หน่วย:บาท/ตัน	น้ำมัน 26.00-26.99 บาท หน่วย:บาท/ตัน	บาท/ตัน	ร้อยละ
153	323.3	306.59	16.71	5.17
154	325.37	308.55	16.82	5.17
155	327.44	310.52	16.92	5.17
156	329.52	312.48	17.04	5.17
157	331.6	314.46	17.14	5.17
158	334	316.74	17.26	5.17
159	336.09	318.73	17.36	5.17
160	338.18	320.71	17.47	5.17
161	340.28	322.7	17.58	5.17
162	342.39	324.7	17.69	5.17
163	344.49	326.7	17.79	5.16
164	346.61	328.7	17.91	5.17
165	348.72	330.7	18.02	5.17
166	350.84	332.71	18.13	5.17
167	352.97	334.73	18.24	5.17
168	355.09	336.75	18.34	5.16
169	356.87	338.41	18.46	5.17
170	359	340.44	18.56	5.17
171	361.14	342.47	18.67	5.17
172	363.28	344.5	18.78	5.17
173	365.43	346.54	18.89	5.17
174	367.58	348.58	19	5.17
175	369.74	350.63	19.11	5.17
176	371.9	352.68	19.22	5.17
177	374.06	354.73	19.33	5.17
178	375.84	356.4	19.44	5.17
179	378.01	358.46	19.55	5.17
180	380.19	360.53	19.66	5.17
181	382.37	362.6	19.77	5.17
182	384.56	364.68	19.88	5.17
183	386.75	366.77	19.98	5.17

ระยะขนส่ง กม.	ค่าขนส่งเดิม	ค่าขนส่งปัจจุบัน	ราคาลดลง	
	น้ำมัน 29.00-29.99 บาท หน่วย:บาท/ตัน	น้ำมัน 26.00-26.99 บาท หน่วย:บาท/ตัน	บาท/ตัน	ร้อยละ
184	388.53	368.43	20.1	5.17
185	390.73	370.52	20.21	5.17
186	392.93	372.62	20.31	5.17
187	395.14	374.72	20.42	5.17
188	396.92	376.39	20.53	5.17
189	399.13	378.49	20.64	5.17
190	401.36	380.61	20.75	5.17
191	403.59	382.73	20.86	5.17
192	405.36	384.39	20.97	5.17
193	407.6	386.52	21.08	5.17
194	409.84	388.65	21.19	5.17
195	412.09	390.8	21.29	5.17
196	413.86	392.46	21.4	5.17
197	416.12	394.61	21.51	5.17
198	418.38	396.76	21.62	5.17
199	420.16	398.43	21.73	5.17
200	422.43	400.59	21.84	5.17
201-1000	2.11	2	0.11	5.21

เปรียบเทียบอัตราราคางานดิน งานก่อสร้างชลประทาน
 ราคาน้ำมันดีเซล ๒๙.๐๐-๒๙.๙๙ บาท/ลิตร และ ๒๖.๐๐-๒๖.๙๙ บาท/ลิตร

ลำดับที่	ลักษณะงาน	หน่วย	ราคางานเดิม	ราคางานใหม่	ราคาลดลง	
			๒๙.๐๐-๒๙.๙๙ บาท/ลิตร	๒๖.๐๐-๒๖.๙๙ บาท/ลิตร	บาท/หน่วย	ร้อยละ
๑	งานถางป่า					
	ค่าถากถาง	ตร.ม.	๐.๙๓	๐.๙๐	๐.๐๓	๓.๒๓
๒	งานลูกรังบดอัดแน่น วัสดุคัดเลือก					
	ค่าขุด	ลบ.ม.หลวม	๑๗.๒๕	๑๖.๖๐	๐.๖๕	๓.๗๗
๓	งานพื้นทาง (หินคลุก)					
	ค่าบดอัด	ลบ.ม.แน่น	๓๖.๒๘	๓๔.๖๖	๑.๖๒	๔.๔๗
๔	ค่าผสมคลุกเคล้า (BLEND)	ลบ.ม.แน่น	๕๓.๕๔	๕๑.๒๐	๒.๓๔	๔.๓๗
	ค่าขุดเปิดหน้าดิน	ลบ.ม.ปกติ	๑๗.๙๗	๑๗.๕๔	๐.๔๓	๒.๓๙
๕	ค่าขุดดินด้วยเครื่องจักร	ลบ.ม.ปกติ	๑๔.๔๔	๑๓.๘๔	๐.๕๕	๓.๘๑
๖	ค่าตัดดิน	ลบ.ม.หลวม	๑๕.๕๓	๑๔.๙๔	๐.๕๙	๓.๘๐
๗	งานดินขุดยาก					
	ค่าขุด	ลบ.ม.ปกติ	๖.๕๐	๖.๒๖	๐.๒๔	๓.๖๙
๘	งานขุดลอก					
	ค่าคันและตัก	ลบ.ม.หลวม	๒๘.๕๖	๒๗.๔๐	๑.๑๖	๔.๐๖
๙	งานขุดลอก					
	ค่าขุดลอกด้วยรถขุด	ลบ.ม.ปกติ	๓๓.๓๖	๓๒.๐๒	๑.๓๔	๔.๐๖
๑๐	งานขุดลอก					
	ค่าขุดลอกด้วยเรือขุด	ลบ.ม.ปกติ	๒๓.๒๕	๒๒.๑๐	๑.๑๕	๔.๙๕
๑๑	ค่ากำจัดวัชพืชด้วยวิธี	คัน	๓๙.๙๙	๓๘.๙๗	๑.๐๒	๒.๕๕
๑๒	งานระเบิดหิน					
	ค่าคันและตัก	ลบ.ม.หลวม	๓๓.๓๖	๓๒.๐๒	๑.๓๔	๔.๐๖
๑๓	งานบดอัดแน่นด้วยเครื่องจักร (งานทั่วไป)					
	ค่าบดอัดแน่นด้วยเครื่องจักร ๘๕%	ลบ.ม.แน่น	๓๒.๓๓	๓๑.๐๘	๑.๒๕	๓.๘๗
๑๔	งานบดอัดแน่นด้วยเครื่องจักร (งานเขื่อน)					
	ค่าบดอัดแน่นด้วยเครื่องจักร ๘๕%	ลบ.ม.แน่น	๒๗.๒๑	๒๕.๙๔	๑.๒๖	๔.๖๓
๑๕	งานบดอัดแน่นด้วยเครื่องจักร (งานเขื่อน)					
	ค่าบดอัดแน่นด้วยเครื่องจักร ๘๕%	ลบ.ม.แน่น	๓๐.๒๓	๒๘.๘๘	๑.๓๕	๔.๔๗
๑๖	งานบดอัดแน่นด้วยเครื่องจักร (งานเขื่อน)					
	ค่าบดอัดแน่นด้วยเครื่องจักร ๘๕%	ลบ.ม.แน่น	๓๓.๕๗	๓๒.๐๘	๑.๔๙	๔.๕๑
๑๗	งานบดอัดแน่นด้วยเครื่องจักร (งานเขื่อน)					
	ค่าบดอัดแน่นด้วยเครื่องจักร ๘๘%	ลบ.ม.แน่น	๓๖.๙๓	๓๕.๓๐	๑.๖๓	๔.๔๑
๑๘	ค่าสูบน้ำระหว่างก่อสร้าง	ลบ.ม.ปกติ	๐.๖๐	๐.๕๖	๐.๐๔	๖.๖๗
รวม			๔๘๘.๐๐	๔๖๗.๐๒	๒๐.๙๘	๔.๓๐

ประมาณการรายได้จากกรณีการเพิ่มอัตราภาษีสรรพสามิต (น้ำมันดีเซล)

หน่วย : ล้านบาท

ผลการเพิ่มอัตราภาษีสรรพสามิตน้ำมันดีเซลหมุนเร็ว

ปริมาณการใช้น้ำมันต่อปี

21,324.93 ล้านลิตร

รายการน้ำมัน	อัตราภาษีเดิม (บาท)	คิดเป็นรายได้	อัตราภาษีใหม่ (บาท)	คิดเป็นรายได้	ส่วนต่าง อัตราภาษี (บาท)	คิดเป็นเงินรายได้เพิ่ม ทั้งปี	คิดเป็นเงินรายได้เพิ่ม (9 เดือน)
น้ำมันดีเซลหมุนเร็ว	0.005	106.625	2.50	53,312.33	2.495	53,205.70	39,904.28
	0.75	15,993.70			1.75		
ส่วนต่าง	0.7450	15,887.07					

รายการน้ำมัน	อัตราภาษีเดิม (บาท)	คิดเป็นรายได้	อัตราภาษีใหม่ (บาท)	คิดเป็นรายได้	ส่วนต่าง อัตราภาษี (บาท)	คิดเป็นเงินรายได้เพิ่ม ทั้งปี	คิดเป็นเงินรายได้เพิ่ม (9 เดือน)
น้ำมันดีเซลหมุนเร็ว	0.005	106.625	3.25	69,306.02	3.245	69,199.40	51,899.55
	0.75	15,993.70			2.50		
ส่วนต่าง	0.7450	15,887.07					

ราคาตลาด ณ วันที่ 16-ธ.ค.-57 26.89 บาท

ลดลง 1.00 1.00 บาท

จาก 27.89 บาท

หมายเหตุ

1 อ้างอิงข้อมูลปริมาณการใช้น้ำมันเชื้อเพลิงจากกรมธุรกิจพลังงาน คำนวณจากปริมาณการใช้เฉลี่ยรายวันของปี 2557 (ช่วง 6 เดือนแรก)

2 เป็นการเปรียบเทียบบางเงินเพิ่มจาก อัตราภาษี 0.005 บาท และ 0.75 บาท

ด่วนที่สุด

ที่ นร ๑๑๑๕/๕๙๕๐



สำนักงานคณะกรรมการ
พัฒนาการเศรษฐกิจและสังคมแห่งชาติ
๙๖๒ ถนนกรุงเกษม กรุงเทพฯ ๑๐๑๐๐

๓๐ ธันวาคม ๒๕๕๗

เรื่อง มาตรการการดำเนินการปรับลดค่างานก่อสร้างของหน่วยงานภาครัฐ
เรียน เลขาธิการคณะกรรมการรัฐมนตรี
อ้างถึง หนังสือสำนักเลขาธิการคณะกรรมการรัฐมนตรี ลับ ด่วนที่สุด ที่ นร ๐๕๐๖/ว(ล) ๒๗๑๒๐
ลงวันที่ ๒๖ ธันวาคม ๒๕๕๗

ตามที่สำนักเลขาธิการคณะกรรมการรัฐมนตรีขอให้สำนักงานคณะกรรมการพัฒนาการเศรษฐกิจและสังคมแห่งชาติเสนอความเห็นเพื่อประกอบการพิจารณาของคณะกรรมการรัฐมนตรี เรื่องมาตรการการดำเนินการปรับลดค่างานก่อสร้างของหน่วยงานภาครัฐ ของสำนักงบประมาณ ความละเอียดแจ้งแล้ว นั้น

สำนักงานฯ ได้พิจารณาแล้ว เห็นควรให้ความเห็นชอบมาตรการการดำเนินการปรับลดค่างานก่อสร้างของหน่วยงานภาครัฐ ตามที่สำนักงบประมาณเสนอ เพื่อให้หน่วยงานภาครัฐใช้เป็นแนวทางในการกำหนดค่างานก่อสร้างให้สอดคล้องกับสถานการณ์ราคาน้ำมันเชื้อเพลิงที่ปรับลดลง นอกจากนี้ เห็นควรมอบหมายให้สำนักงบประมาณและหน่วยงานที่เกี่ยวข้องประสานราคากลางงานก่อสร้างที่ปรับลดตามราคาน้ำมันดีเซลที่ปรับปรุงใหม่ให้หน่วยงานภาครัฐทราบโดยเร็ว เพื่อให้สามารถดำเนินการเจรจาต่อรองราคาค่างานก่อสร้าง หรือกำหนดราคากลางงานก่อสร้างใหม่ได้อย่างเหมาะสม รวมทั้งช่วยประหยัดงบประมาณภาครัฐ และสามารถช่วยเร่งรัดการเบิกจ่ายเงินงบประมาณให้เป็นไปตามเป้าหมายที่ได้กำหนดไว้ต่อไป

จึงเรียนมาเพื่อโปรดพิจารณาดำเนินการต่อไป

ขอแสดงความนับถือ

(นายอาคม เดิมพิทยาไพสิฐ)

เลขาธิการคณะกรรมการพัฒนาการเศรษฐกิจและสังคมแห่งชาติ

สำนักวิเคราะห์โครงการลงทุนภาครัฐ

โทร. ๐ ๒๒๘๒ ๙๑๖๐

โทรสาร ๐ ๒๒๘๐ ๑๘๖๐

E-mail thida@nesdb.go.th

อำนาจอุกค้อง

(นางสิริพร เลิศธรรมเทวี)

สำนักวิเคราะห์โครงการลงทุนภาครัฐ

๒๖/๑๗

ด่วนที่สุด

ที่ กค ๐๕๒๑.๕/๒๐๗๒๖



กระทรวงการคลัง

ถนนพระราม ๖ กทม ๑๐๕๐๐

๓๐ ธันวาคม ๒๕๕๗

เรื่อง มาตรการการดำเนินการปรับลดค่างานก่อสร้างของหน่วยงานภาครัฐ

เรียน เลขาธิการคณะรัฐมนตรี

อ้างถึง หนังสือสำนักเลขาธิการคณะรัฐมนตรี ด่วนที่สุด ที่ นร ๐๕๐๖/ว (ล) ๒๗๑๒๐ ลงวันที่ ๒๖ ธันวาคม ๒๕๕๗

ตามหนังสือที่อ้างถึง แจ้งว่า สำนักงบประมาณได้เสนอ เรื่อง มาตรการการดำเนินการปรับลดค่างานก่อสร้างของหน่วยงานภาครัฐ อันเนื่องมาจากกรณีคณะรัฐมนตรีได้มีมติเมื่อวันที่ ๑๖ ธันวาคม ๒๕๕๗ เห็นชอบการปรับโครงสร้างราคาน้ำมันเชื้อเพลิงภายใต้กรอบและแนวทางในการปรับโครงสร้างราคาน้ำมันเชื้อเพลิง ซึ่งเป็นผลทำให้ราคาน้ำมันลดลง และเพื่อให้การดำเนินการเกี่ยวกับการจัดหาพัสดุในงานก่อสร้างของหน่วยงานภาครัฐมีการกำหนดราคากลางสอดคล้องกับสถานการณ์ปัจจุบันและเป็นไปโดยสอดคล้องกับระเบียบเกี่ยวกับการพัสดุ จึงเสนอคณะรัฐมนตรีเพื่อพิจารณากำหนดมาตรการการดำเนินการปรับลดค่างานก่อสร้างของหน่วยงานภาครัฐ รวม ๔ ประการ และขอให้กระทรวงการคลังพิจารณาเสนอความเห็นเรื่องดังกล่าวเพื่อประกอบการพิจารณาของคณะรัฐมนตรี ความละเอียดแจ้งแล้ว นั้น

กระทรวงการคลังพิจารณาแล้ว ขอเรียนว่า การคำนวณราคากลางงานก่อสร้างตามหลักเกณฑ์การคำนวณราคากลางงานก่อสร้างของทางราชการ ในส่วนของงานก่อสร้างทาง สะพาน และท่อเหลี่ยม และงานก่อสร้างชลประทาน หน่วยงานภาครัฐต้องใช้ข้อมูลอัตราค่าดำเนินการ ค่าขนส่งวัสดุก่อสร้าง และอัตราราคางานดิน ตามตารางที่กำหนด โดยให้เลือกใช้ตารางที่กำหนดราคาน้ำมันดีเซล (โซล่า) ที่สอดคล้องตามราคาน้ำมันดีเซล (โซล่า) ที่อำเภอเมืองของจังหวัดที่สถานที่ก่อสร้างตั้งอยู่ในวันที่คำนวณราคากลางงานก่อสร้างเป็นเกณฑ์ในการคำนวณ ดังนั้น ราคากลางที่คำนวณตามหลักเกณฑ์ฯ จึงสอดคล้องตามราคาน้ำมัน ในขณะที่คำนวณราคากลางงานก่อสร้างนั้น แต่เมื่อคณะรัฐมนตรีได้มีมติเมื่อวันที่ ๑๖ ธันวาคม ๒๕๕๗ เห็นชอบการปรับโครงสร้างราคาน้ำมันเชื้อเพลิง ซึ่งเป็นผลทำให้ราคาน้ำมันลดลง กระทรวงการคลังจึงเห็นด้วยกับมาตรการที่สำนักงบประมาณเสนอในส่วนที่เกี่ยวกับการคำนวณราคากลางงานก่อสร้างทาง สะพาน และท่อเหลี่ยม และงานก่อสร้างชลประทาน ให้สอดคล้องตามราคาน้ำมันที่ลดลงอันเนื่องมาจากผลของมติคณะรัฐมนตรีดังกล่าว

จึงเรียนมาเพื่อโปรดนำเสนอละเอียดแจ้งคณะรัฐมนตรีเพื่อพิจารณาต่อไป

ขอแสดงความนับถือ

(นายสมหมาย ภาษี)

รัฐมนตรีว่าการกระทรวงการคลัง

กรมบัญชีกลาง

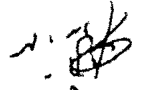
สำนักมาตรฐานการจัดซื้อจัดจ้างภาครัฐ

โทรศัพท์ ๐ ๒๑๒๗ ๗๐๐๐ ต่อ ๔๕๗๒

โทรสาร ๐ ๒๑๒๗ ๗๑๘๕-๖

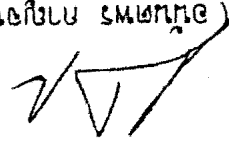
ธำนาถด้อย

(นางสิริพร เลิศธรรมเทวี)


លេខបទដ្ឋាន

០២១១ ០២១១ ០ ៤២៤៧
០២០០ ០២១១ ០ ៤៧
៤២២ ៤២២ ៤២២ ៤២២

ទីស្នងការដ្ឋាននៃគណៈកម្មាធិការជាតិរៀបចំការបោះឆ្នោត
កម្ពុជា
(ក្រសួងកសិកម្ម រុក្ខាប្រមាញ់ និងនេសាទ)


លេខ

ចេញនៅភ្នំពេញ ថ្ងៃទី ០១ ខែ ០១ ឆ្នាំ ២០១០

ក្រុមប្រឹក្សាភិបាលស្ថាប័នស្រាវជ្រាវវិទ្យាសាស្ត្រកសិកម្ម

សេចក្តី លេខ ១២ អនក្រ.បក រដ្ឋាករវិទ្យាសាស្ត្រកសិកម្ម រុក្ខាប្រមាញ់ និងនេសាទ
ស្ថាប័នស្រាវជ្រាវវិទ្យាសាស្ត្រកសិកម្ម រុក្ខាប្រមាញ់ និងនេសាទ កម្ពុជា បានសម្រេច
ស្នើសុំ ទីស្នងការដ្ឋាននៃគណៈកម្មាធិការជាតិរៀបចំការបោះឆ្នោត
កម្ពុជា (៤២២) ទីស្នងការដ្ឋាននៃគណៈកម្មាធិការជាតិរៀបចំការបោះឆ្នោត

ស្នើសុំ ទីស្នងការដ្ឋាននៃគណៈកម្មាធិការជាតិរៀបចំការបោះឆ្នោត
កម្ពុជា ឲ្យស្នើសុំ ទីស្នងការដ្ឋាននៃគណៈកម្មាធិការជាតិរៀបចំការបោះឆ្នោត
កម្ពុជា ឲ្យស្នើសុំ ទីស្នងការដ្ឋាននៃគណៈកម្មាធិការជាតិរៀបចំការបោះឆ្នោត
កម្ពុជា (៤២២) ទីស្នងការដ្ឋាននៃគណៈកម្មាធិការជាតិរៀបចំការបោះឆ្នោត
កម្ពុជា ឲ្យស្នើសុំ ទីស្នងការដ្ឋាននៃគណៈកម្មាធិការជាតិរៀបចំការបោះឆ្នោត

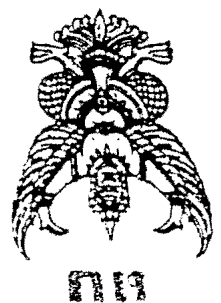
សេចក្តី លេខ ១១ អនក្រ.បក

០១១៧៧(២)/១០២០ អនក្រ.បក រដ្ឋាករវិទ្យាសាស្ត្រកសិកម្ម រុក្ខាប្រមាញ់ និងនេសាទ
រដ្ឋាករវិទ្យាសាស្ត្រកសិកម្ម រុក្ខាប្រមាញ់ និងនេសាទ

ទីស្នងការដ្ឋាននៃគណៈកម្មាធិការជាតិរៀបចំការបោះឆ្នោត
កម្ពុជា

សេចក្តី លេខ ០៧

០០១០១ ៤២២ ៤២២ ៤២២
លេខបទដ្ឋាន ៨៧៧៧ ៨៧៧៧ ៨៧៧៧
បទដ្ឋាន ៨៧៧៧ ៨៧៧៧ ៨៧៧៧
ទីស្នងការដ្ឋាននៃគណៈកម្មាធិការជាតិរៀបចំការបោះឆ្នោត
កម្ពុជា



០០០៦/(៤២២)១២២ អនក្រ.បក

លេខបទដ្ឋាន