

**สรุปลักษณะการณโรคเฝ้าระวังทางระบาดวิทยา จังหวัดพระนครศรีอยุธยา
ประจำเดือนกุมภาพันธ์ ปี 2566**

โรคเฝ้าระวังที่มีอัตราป่วยสูงสุด 10 อันดับ

อัตราป่วยด้วยโรคที่ต้องเฝ้าระวัง 10 อันดับแรก ได้แก่ อูจจาระร่วง ปอดอักเสบ ไข้ไม่ทราบสาเหตุ ไข้หวัดใหญ่ อาหารเป็นพิษ ไข้เลือดออกทุกชนิด มือเท้าปาก กามโรคทุกชนิด ตาแดง และ สุกใส ตามลำดับ

อัตราป่วยของโรคที่สูงกว่าค่ามัธยฐาน ได้แก่ ปอดอักเสบ มือเท้าปาก

(ข้อมูลจาก รง.506 สสจ.พระนครศรีอยุธยา วันที่ 21 กุมภาพันธ์ 2566)

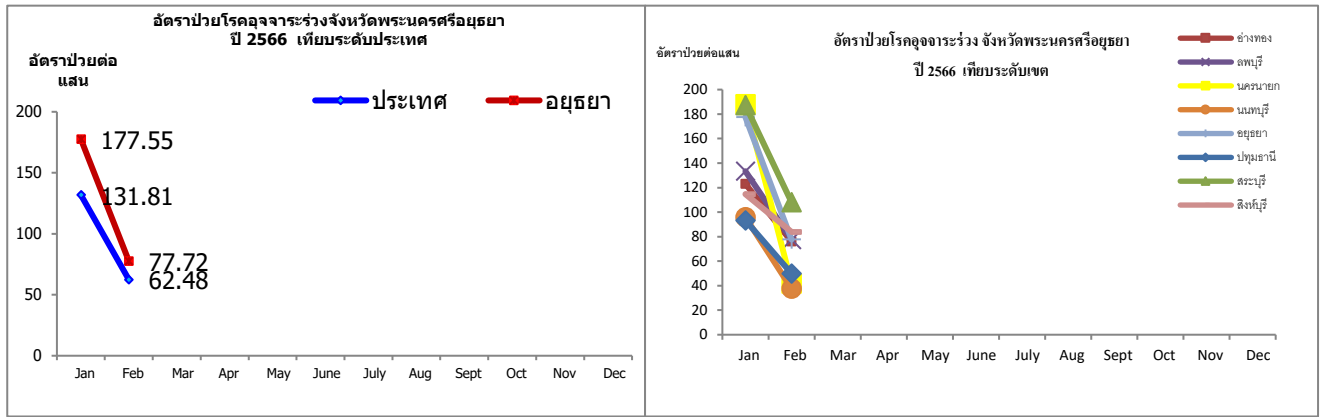
ลำดับ	โรค	รวมป่วย (ราย)	อัตราป่วย ต่อแสน	รวมตาย (ราย)	อัตราราย ต่อแสน	มัธยฐานอัตราป่วย(60-64) ช่วงเวลาเดียวกัน
1	อูจจาระร่วง	2,047	249.48	0	0.00	311.15
2	ปอดอักเสบ	421	51.31	0	0.00	45.50 (1.13 เท่า)
3	ไข้ไม่ทราบสาเหตุ	199	24.25	0	0.00	39.56
4	ไข้หวัดใหญ่	87	10.60	0	0.00	50.91
5	อาหารเป็นพิษ	85	10.36	0	0.00	220.19
6	ไข้เลือดออกทุกชนิด	51	6.22	0	0.00	6.59
7	มือเท้าปาก	47	5.73	0	0.00	5.01 (1.15 เท่า)
8	กามโรคทุกชนิด	39	4.75	0	0.00	5.49
9	ตาแดง	34	4.14	0	0.00	5.12
10	สุกใส	24	2.93	0	0.00	16.45

สถานการณ์โรคอูจจาระร่วง

ตารางที่ 2 สถานการณ์โรคอูจจาระร่วงในพื้นที่เขตสุขภาพที่ 4

(ข้อมูลจากสำนักระบาดวิทยา ณ วันที่ วันที่ 23 กุมภาพันธ์ 2566)

ลำดับ เขต 4 (อัตราป่วย)	ลำดับ ประเทศ (อัตราป่วย)	จังหวัด	รวมป่วย (ราย)	อัตราป่วย ต่อแสน	รวมตาย (ราย)	อัตราราย ต่อแสน
1	11	สระบุรี	1,887	295.50	0	0.00
2	17	พระนครศรีอยุธยา	2,066	251.82	0	0.00
3	26	นครนายก	594	228.11	0	0.00
4	32	ลพบุรี	1,600	217.60	0	0.00
5	33	สิงห์บุรี	419	206.61	0	0.00
6	34	อ่างทอง	563	206.54	0	0.00
7	63	ปทุมธานี	1,580	131.50	0	0.00
8	66	นนทบุรี	1,605	123.85	0	0.00
		รวมเขต 4	10,314	190.03	0	0.00
		รวมทั้งประเทศ	127,902	193.53	0	0.00



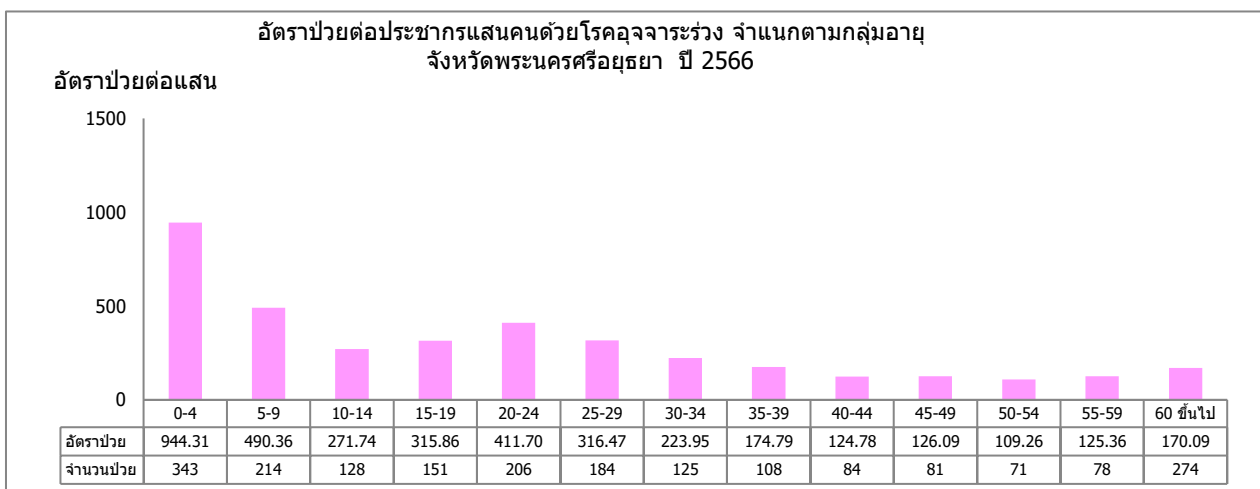
รูปที่ 1 อัตราป่วยต่อประชากรแสนคนโรคอุจจาระร่วงจังหวัดพระนครศรีอยุธยา ปี 2566 เทียบระดับประเทศ (ข้อมูลจากสำนักระบาดวิทยา ณ วันที่ 23 กุมภาพันธ์ 2566)

สถานการณ์โรคอุจจาระร่วง
(ข้อมูลจาก รง.506 สสจ.พระนครศรีอยุธยา)

นับตั้งแต่วันที่ 1 มกราคม 2566 ถึงวันที่ 21 กุมภาพันธ์ 2566 สสจ.พระนครศรีอยุธยา ได้รับรายงานผู้ป่วยโรค Diarrhoea จำนวนทั้งสิ้น 2047 ราย คิดเป็นอัตราป่วย 249.48 ต่อประชากรแสนคน ไม่มีรายงานผู้ป่วยเสียชีวิต

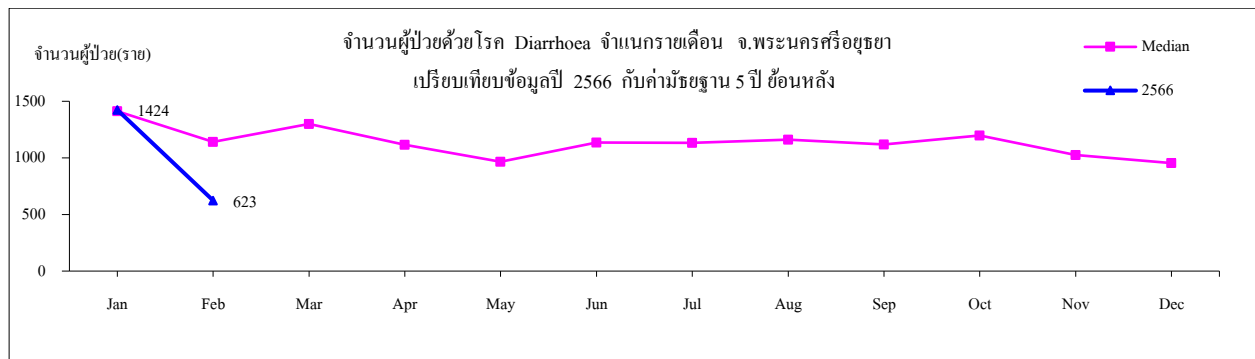
พบผู้ป่วยเพศหญิงมากกว่าเพศชาย โดยพบเพศหญิง 1189 ราย เพศชาย 858 ราย อัตราส่วนเพศหญิงต่อเพศชาย เท่ากับ 1.39 : 1

กลุ่มอายุที่พบสูงสุดคือกลุ่มอายุ 0-4 อัตราป่วยต่อประชากรแสนคนเท่ากับ 944.31 รองลงมาคือ กลุ่มอายุ 5-9, 20-24, 25-29, 15-19, 10-14, 30-34, 35-39, 60 ขึ้นไป, 45-49, 55-59, 40-44, 50-54 อัตราป่วยเท่ากับ 490.36, 411.7, 316.47, 315.86, 271.74, 223.95, 174.79, 170.09, 126.09, 125.36, 124.78 และ 109.26 ตามลำดับ

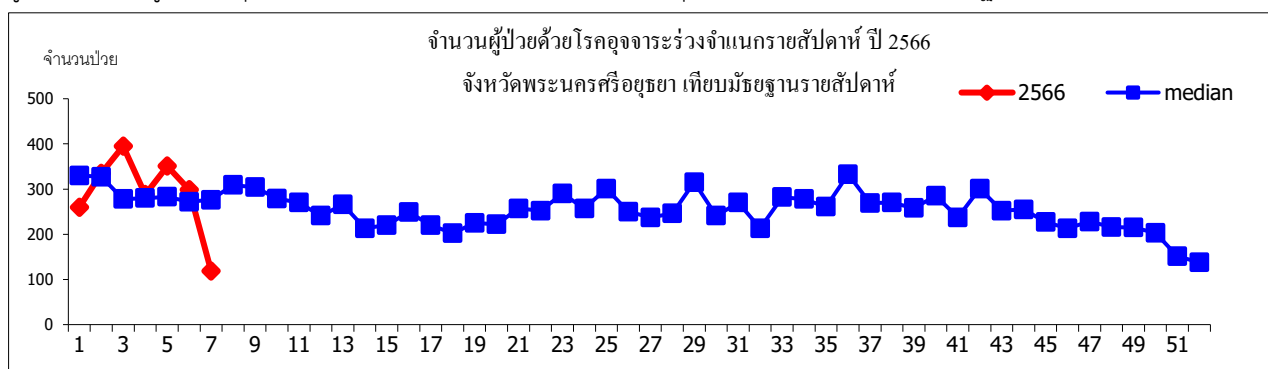


รูปที่ 2 อัตราป่วยต่อประชากรแสนคนโรคอุจจาระร่วง จำแนกตามกลุ่มอายุ จังหวัดพระนครศรีอยุธยา ปี 2566

เมื่อเปรียบเทียบในช่วงเวลาเดียวกันพบว่า อัตราป่วยโรคอุจจาระร่วงต่ำกว่าค่ามัธยฐานในช่วงระยะเวลาเดียวกัน เท่ากับ 1424 ราย เดือน กุมภาพันธ์ เท่ากับ 623 ราย ดังรูป



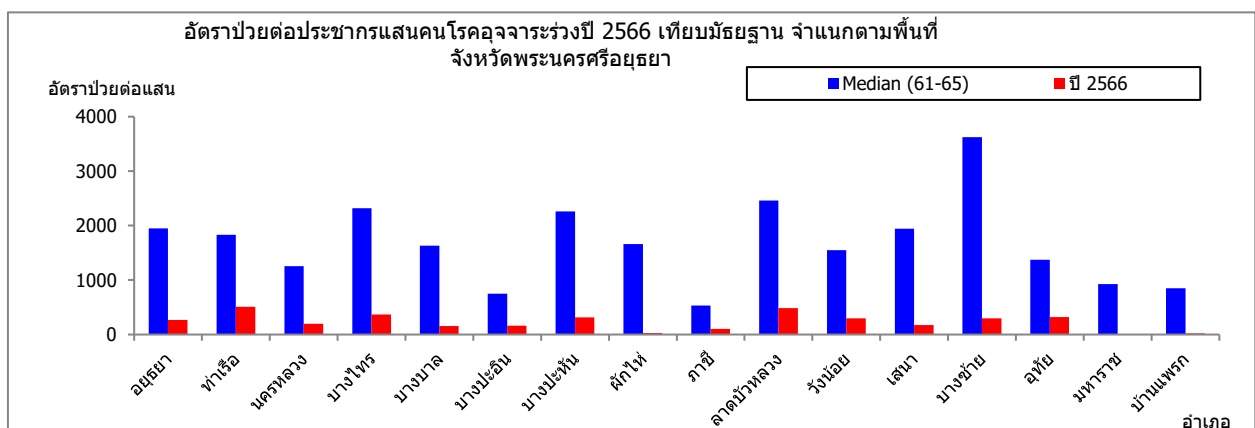
รูปที่ 3 จำนวนผู้ป่วยโรคอุจจาระร่วงจำแนกรายเดือน จังหวัดพระนครศรีอยุธยา ปี 2566 เปรียบเทียบค่ามัธยฐาน 5 ปีย้อนหลัง



รูปที่ 4 จำนวนผู้ป่วยโรคอุจจาระร่วงจำแนกรายสัปดาห์ จังหวัดพระนครศรีอยุธยา ปี 2566 เปรียบเทียบมัธยฐานรายสัปดาห์

ผู้ป่วยเข้ารับการรักษาที่ โรงพยาบาลศูนย์เท่ากับ 530 ราย โรงพยาบาลทั่วไป เท่ากับ 145 ราย โรงพยาบาลชุมชน เท่ากับ 1063 ราย โรงพยาบาลส่งเสริมสุขภาพตำบล เท่ากับ 254 ราย

อำเภอที่มีอัตราป่วยต่อประชากรแสนคนสูงสุดคือ อำเภอท่าเรือ อัตราป่วยเท่ากับ 505.92 (232 ราย) รองลงมาคือ ลาดบัวหลวง 484.21 (193 ราย), บางไทร 367.72 (177 ราย), อุทัย 320.18 (171 ราย) บางปะหัน 312.85 (130 ราย) วังน้อย 298.6 (231 ราย), บางซ้าย 298.04 (57 ราย), พระนครศรีอยุธยา 269.89 (377 ราย) นครหลวง 196.64 (72 ราย) เสนา 174.41 (115 ราย), บางปะอิน 164.84 (193 ราย), บางบาล 157.03 (53 ราย) ภาชี 102.93 (32 ราย) ผักไห้ 25.45 (10 ราย), บ้านแพรก 22.74 (2 ราย), 22.74 (2 ราย), มหาสาร 8.71 (2 ราย)



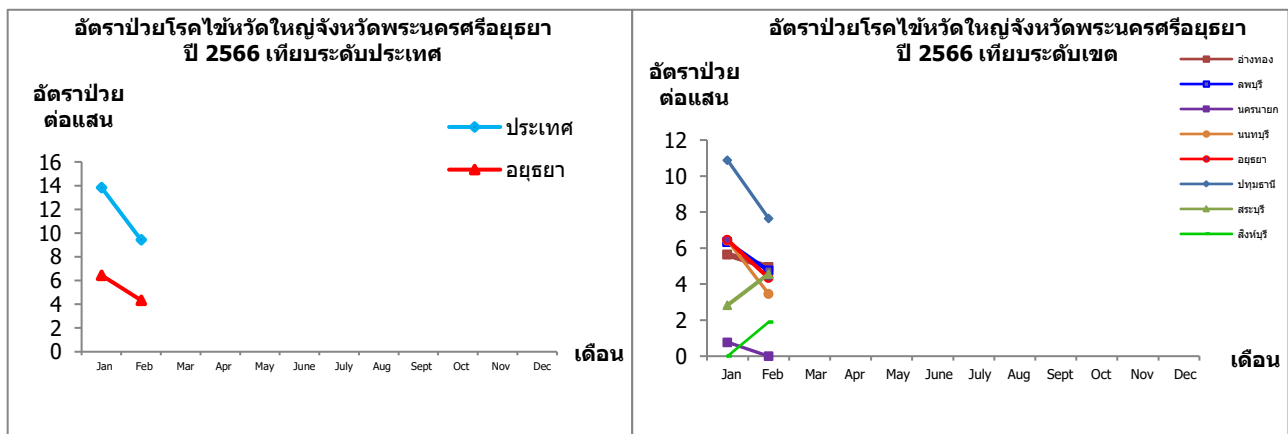
รูปที่ 5 อัตราป่วยต่อประชากรแสนคนโรคอุจจาระร่วงจำแนกรายเดือน จังหวัดพระนครศรีอยุธยา ปี 2566 เปรียบเทียบค่ามัธยฐาน 5 ปีย้อนหลัง

สถานการณ์โรค ไข้หวัดใหญ่

ตารางที่ 3 สถานการณ์โรคไข้หวัดใหญ่ในพื้นที่เขตสุขภาพที่ 4

(ข้อมูลจากสำนักระบาดวิทยา ณ 23 กุมภาพันธ์ 2566)

ลำดับ เขต 4 (อัตราป่วย)	ลำดับ ประเทศ (อัตราป่วย)	จังหวัด	รวมป่วย (ราย)	อัตราป่วย ต่อแสน	รวมตาย (ราย)	อัตรตาย ต่อแสน
1	31	ปทุมธานี	201	16.73	0	0.00
2	44	ลพบุรี	84	11.42	0	0.00
3	45	อ่างทอง	30	11.01	0	0.00
4	47	พระนครศรีอยุธยา	87	10.60	0	0.00
5	54	นนทบุรี	117	9.03	0	0.00
6	60	สระบุรี	47	7.36	0	0.00
7	73	สิงห์บุรี	4	1.97	0	0.00
8	74	นครนายก	2	0.77	0	0.00
		รวมเขต 4	572	10.54	0	0.00
		รวมทั้งประเทศ	15,236	23.05	0	0.00



รูปที่ 6 อัตราป่วยต่อประชากรแสนคนโรคไข้หวัดใหญ่จังหวัดพระนครศรีอยุธยา ปี 2566 เทียบระดับประเทศ

(ข้อมูลจากสำนักระบาดวิทยา ณ วันที่ 23 กุมภาพันธ์ 2566)

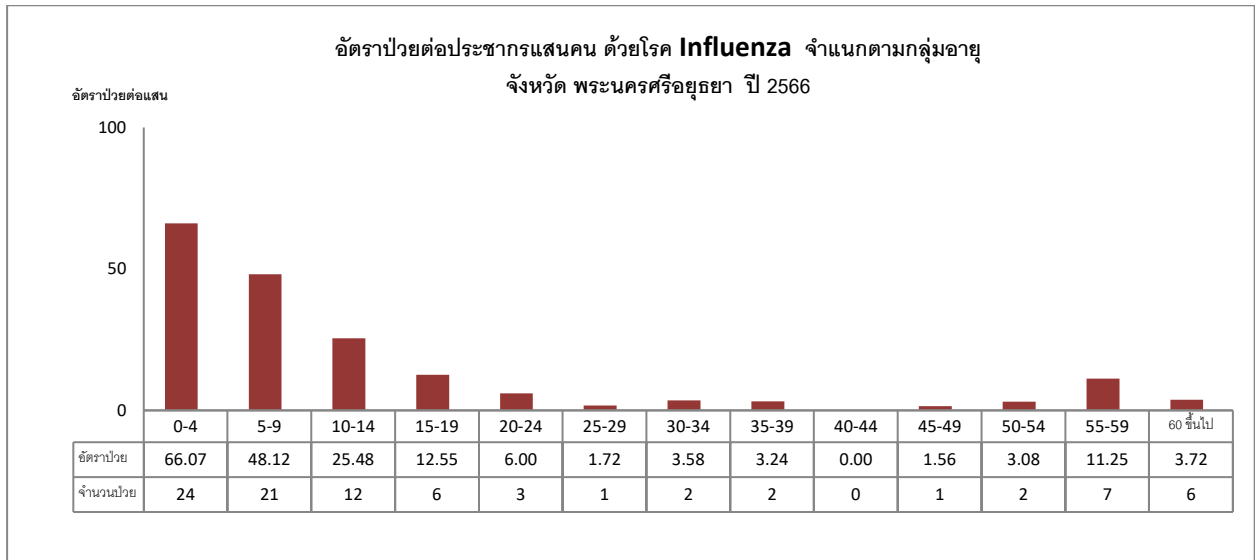
สถานการณ์โรคไข้หวัดใหญ่

(ข้อมูลจาก รง.506 สสจ.พระนครศรีอยุธยา)

นับตั้งแต่วันที่ 1 มกราคม 2566 ถึงวันที่ 21 กุมภาพันธ์ 2566 สสจ.พระนครศรีอยุธยา ได้รับรายงานผู้ป่วยโรค Influenza จำนวนทั้งสิ้น 87 ราย คิดเป็นอัตราป่วย 10.60 ต่อประชากรแสนคน ไม่มีรายงานผู้ป่วยเสียชีวิต

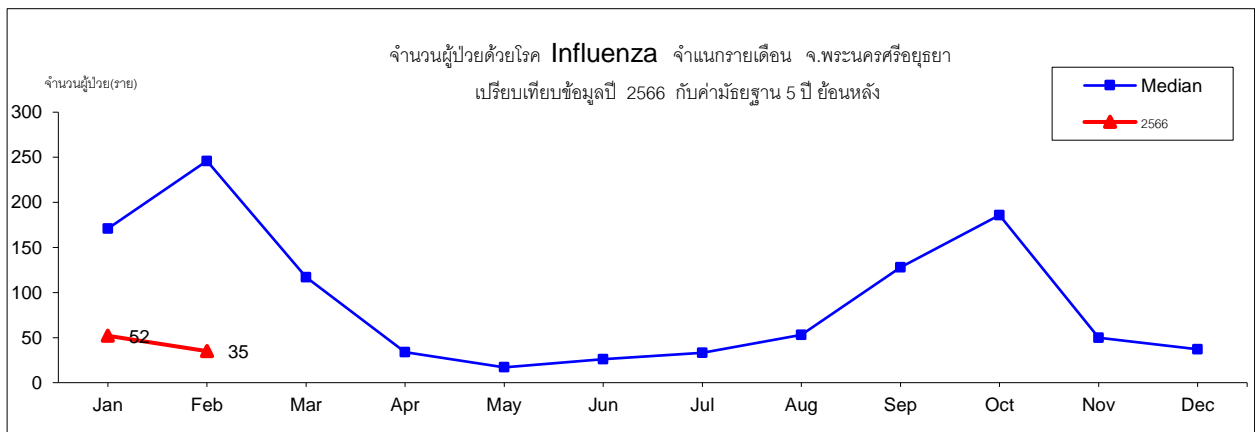
พบผู้ป่วยเพศหญิงมากกว่าเพศชาย โดยพบเพศหญิง 47 ราย เพศชาย 40 ราย อัตราส่วนเพศหญิงต่อเพศชาย เท่ากับ 1.18 : 1

กลุ่มอายุที่พบสูงสุดคือกลุ่มอายุ 0-4 อัตราป่วยต่อประชากรแสนคนเท่ากับ 66.07 รองลงมาคือกลุ่มอายุ 5-9, 10-14, 15-19, 55-59, 20-24, 60 ขึ้นไป, 30-34, 35-39, 50-54, 25-29, 45-49, 40-44 อัตราป่วยเท่ากับ 48.12, 25.48, 12.55, 11.25, 6, 3.72, 3.58, 3.24, 3.08, 1.72, 1.56 และ 0 ตามลำดับ

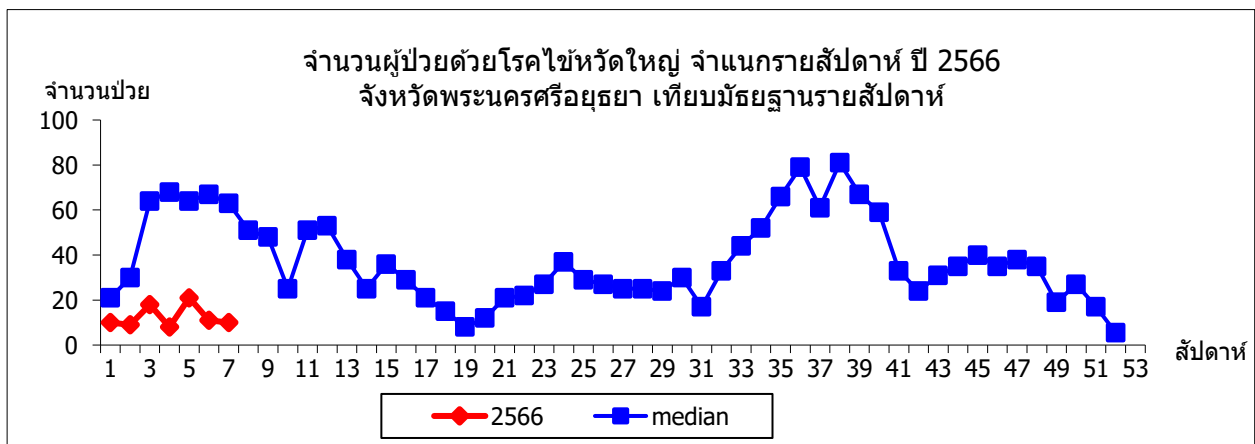


รูปที่ 7 อัตราป่วยต่อประชากรแสนคนโรคไข้หวัดใหญ่จำแนกตามกลุ่มอายุ จังหวัดพระนครศรีอยุธยา ปี 2566

เมื่อเปรียบเทียบในช่วงเวลาเดียวกันพบว่า อัตราป่วยโรคไข้หวัดใหญ่ ต่ำกว่าค่ามัธยฐาน ในช่วงระยะเวลาเดียวกัน พบผู้ป่วยในเดือน มกราคม เท่ากับ 52 ราย เดือน กุมภาพันธ์ เท่ากับ 35 ราย



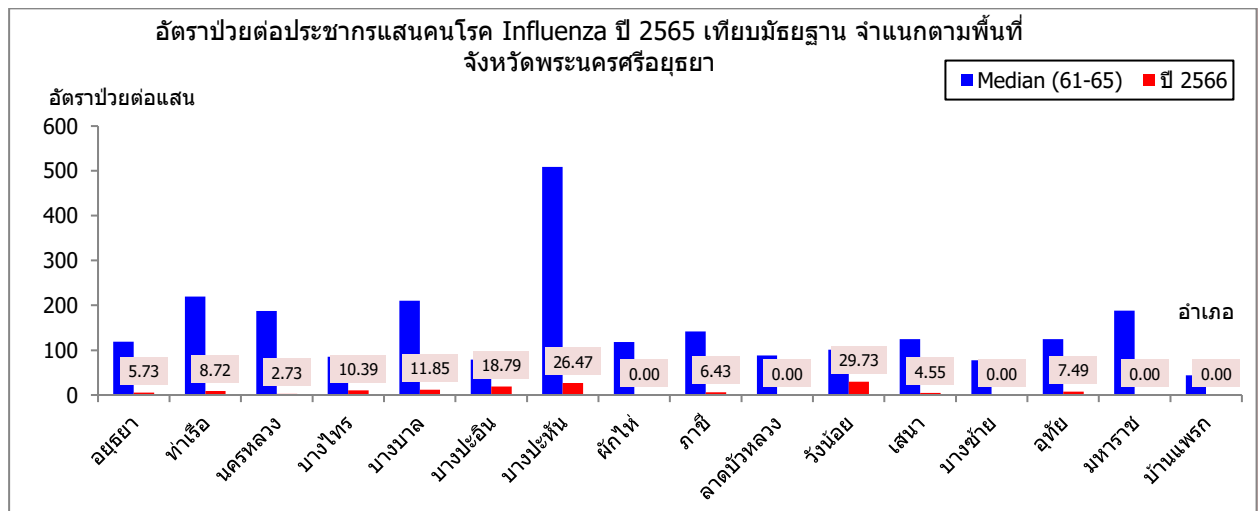
รูปที่ 8 จำนวนผู้ป่วยโรคไข้หวัดใหญ่จำแนกรายเดือน จังหวัดพระนครศรีอยุธยา ปี 2566 เปรียบเทียบ ค่ามัธยฐาน 5 ปีย้อนหลัง



รูปที่ 9 จำนวนผู้ป่วยโรคไข้หวัดใหญ่จำแนกรายสัปดาห์ จังหวัดพระนครศรีอยุธยา ปี 2566 เปรียบเทียบ มัธยฐานรายสัปดาห์

ผู้ป่วยเข้ารับการรักษาที่ โรงพยาบาลศูนย์เท่ากับ 8 ราย โรงพยาบาลทั่วไป เท่ากับ 3 ราย โรงพยาบาลชุมชน เท่ากับ 74 ราย โรงพยาบาลส่งเสริมสุขภาพตำบล เท่ากับ 1 ราย คลินิก โรงพยาบาลเอกชน เท่ากับ 1 ราย

อำเภอที่มีอัตราป่วยต่อประชากรแสนคนสูงสุดคือ อำเภอวังน้อย อัตราป่วยเท่ากับ 29.73 (23 ราย) รองลงมาคือ บางปะหัน 26.47 (11 ราย), บางปะอิน 18.79 (22 ราย), บางบาล 11.85 (4 ราย)บางไทร 10.39 (5 ราย)ท่าเรือ 8.72 (4 ราย), อุทัย 7.49 (4 ราย), ภาชี 6.43 (2 ราย)พระนครศรีอยุธยา 5.73 (8 ราย)เสนา 4.55 (3 ราย), นครหลวง 2.73 (1 ราย), ผักไห้ 0 (0 ราย)ลาดบัวหลวง 0 (0 ราย)บางซ้าย 0 (0 ราย), มหาสาร 0 (0 ราย), 0 (0 ราย), บ้านแพรก 0 (0 ราย)



รูปที่ 10 อัตราป่วยต่อประชากรแสนคนโรคไข้หวัดใหญ่จำแนกรายอำเภอ จ.พระนครศรีอยุธยาปี 2566 เทียบค่ามัธยฐานอัตราป่วย 5 ปี ย้อนหลัง

ข้อเสนอแนะ

โรคไข้หวัดใหญ่นั้นเกิดได้ตลอดปีโดยมีผู้ป่วยมากซึ่งจะเริ่มเกิดขึ้นในช่วงกลางปีฤดูฝนต่อไปถึงฤดูหนาวทุกคนควรเอาใจใส่ป้องกันไข้หวัดใหญ่ สำหรับประชากรกลุ่มเสี่ยงต่อการป่วยรุนแรงหากเป็นไข้หวัดใหญ่ ได้แก่ ผู้ที่มีโรคเรื้อรังประจำตัว ผู้สูงอายุ หญิงมีครรภ์ เป็นต้น ควรรับการฉีดวัคซีนป้องกันโรคไข้หวัดใหญ่ทุกปี

ผู้ป่วยที่มีอาการสงสัยว่าจะป่วยด้วยโรคไข้หวัดใหญ่ (มีไข้มากกว่า 38 องศาเซลเซียส ร่วมกับไอ เจ็บคอ อาจมีอาการอื่นๆ เช่น คัดจมูก น้ำมูกไหล ปวดเมื่อย อาเจียน ท้องเสีย) แต่ไม่ใช่กลุ่มเสี่ยง หากอาการไม่ดีขึ้นภายใน 2 วัน ควรมาพบแพทย์เพื่อรับการรักษา

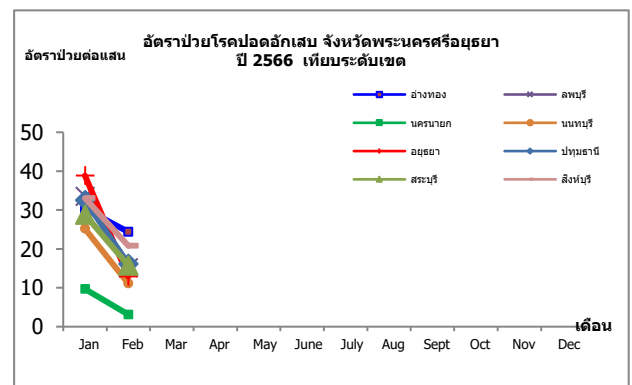
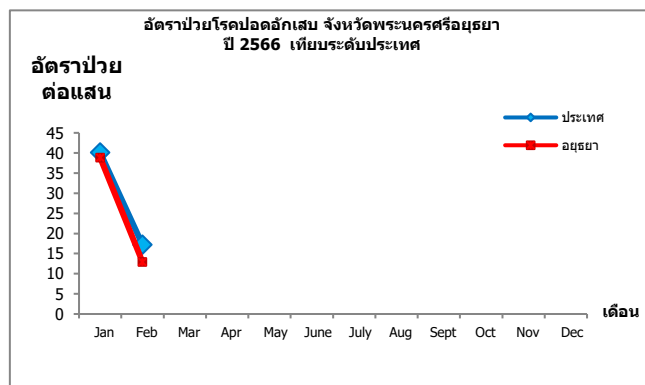
การดำเนินการเฝ้าระวังโรคไข้หวัดใหญ่ในคน ควรมีการประสานงานกับสถานพยาบาลในพื้นที่ หากพบการระบาดต้องรีบแจ้งเตือนโรงพยาบาลในพื้นที่ให้เตรียมพร้อมในการดูแลผู้ป่วยทันทีและให้รีบแจ้งทีม SRRT ระดับอำเภอสอบสวนควบคุมโรคในพื้นที่โดยเร็วการประชาสัมพันธ์การป้องกันโรคไข้หวัดใหญ่ให้กับประชาชนได้รับทราบอย่างทั่วถึงโดยเน้นสถานที่ที่มีคนอยู่รวมกันเป็นจำนวนมากเช่น โรงเรียน ค่ายทหาร สถานประกอบการ รวมทั้งจัดกิจกรรมร่วมกับคนหมู่มาตามเอกสารคำแนะนำเรื่องการป้องกันโรคไข้หวัดใหญ่

สถานการณ์โรคปอดอักเสบ

ตารางที่ 4 สถานการณ์โรคปอดอักเสบในพื้นที่เขตสุขภาพที่ 4

(ข้อมูลจากสำนักระบาดวิทยา ณ วันที่ 23 กุมภาพันธ์ 2566)

ลำดับ เขต 4 (อัตราป่วย)	ลำดับ ประเทศ (อัตราป่วย)	จังหวัด	รวมป่วย (ราย)	อัตราป่วย ต่อแสน	รวมตาย (ราย)	อัตราตาย ต่อแสน
1	4	นครนายก	33	12.67	0	0.00
2	16	นนทบุรี	429	33.10	0	0.00
3	29	ปทุมธานี	527	43.86	5	0.42
4	30	สระบุรี	283	44.32	0	0.00
5	35	ลพบุรี	369	50.18	0	0.00
6	38	พระนครศรีอยุธยา	417	50.83	0	0.00
7	43	สิงห์บุรี	114	56.21	0	0.00
8	44	อ่างทอง	155	56.86	0	0.00
		รวมเขต 4	2,327	42.87	5	0.09
		รวมทั้งประเทศ	37,477	56.71	23	0.03



รูปที่ 11 อัตราป่วยต่อประชากรแสนคนโรคปอดอักเสบจังหวัดพระนครศรีอยุธยา ปี 2566 เทียบระดับประเทศ (ข้อมูลจากสำนักระบาดวิทยา ณ วันที่ 23 กุมภาพันธ์ 2566)

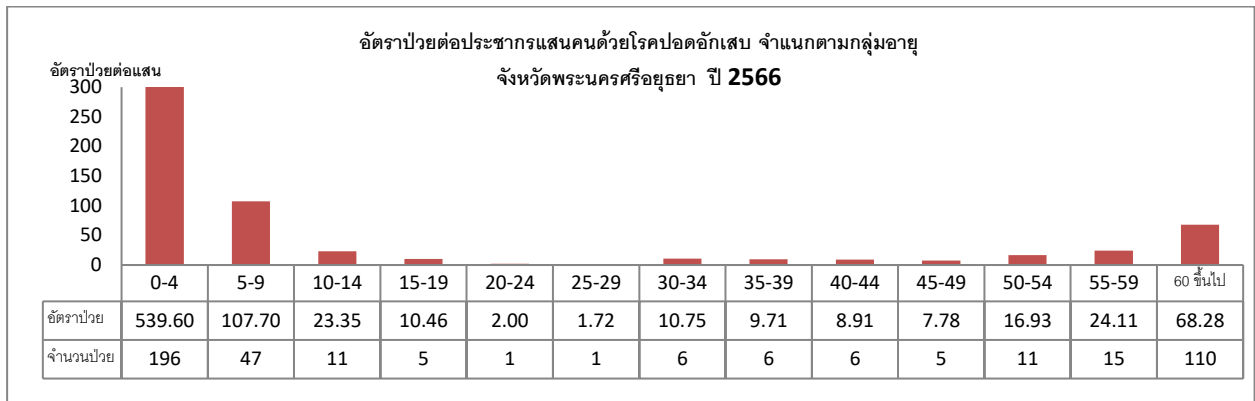
สถานการณ์โรคปอดอักเสบ

(ข้อมูลจาก รง.506 สสจ.พระนครศรีอยุธยา)

นับตั้งแต่วันที่ 1 มกราคม 2566 ถึงวันที่ 21 กุมภาพันธ์ 2566 สสจ.พระนครศรีอยุธยา ได้รับรายงานผู้ป่วยโรค Pneumonia จำนวนทั้งสิ้น 421 ราย คิดเป็นอัตราป่วย 51.31 ต่อประชากรแสนคน ไม่มีรายงานผู้ป่วยเสียชีวิต

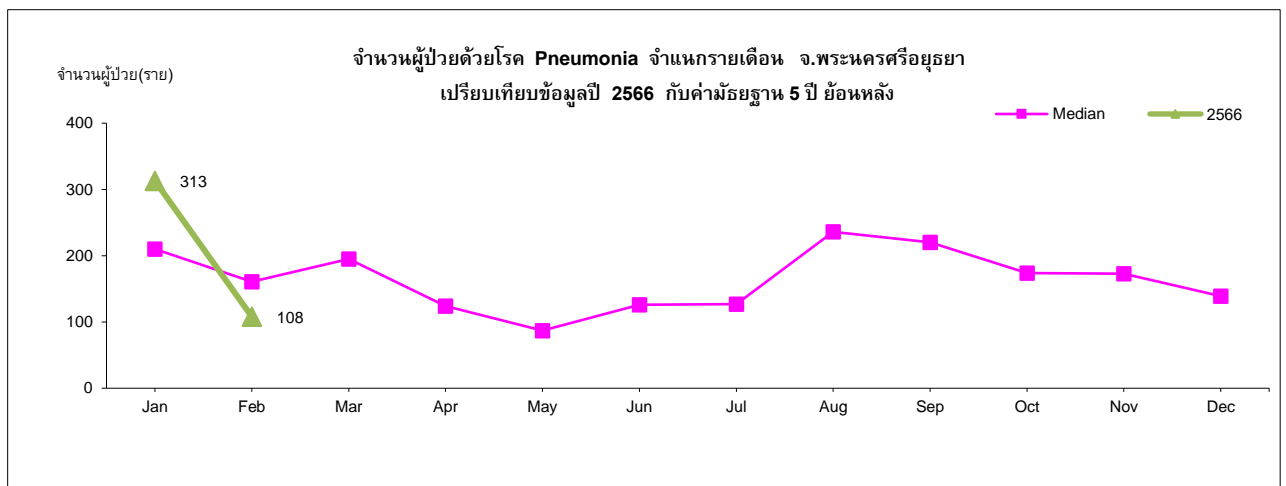
พบผู้ป่วยเพศชายมากกว่าเพศหญิง โดยพบเพศชาย 223 ราย เพศหญิง 198 ราย อัตราส่วนเพศชายต่อเพศหญิง เท่ากับ 1.13 : 1

กลุ่มอายุที่พบสูงสุดคือกลุ่มอายุ 0-4 ปี อัตราป่วยต่อประชากรแสนคนเท่ากับ 539.6 รองลงมาคือ กลุ่มอายุ 5-9, 60 ขึ้นไป, 55-59, 10-14, 50-54, 30-34, 15-19, 35-39, 40-44, 45-49, 20-24, 25-29 อัตราป่วยเท่ากับ 107.7, 68.28, 24.11, 23.35, 16.93, 10.75, 10.46, 9.71, 8.91, 7.78, 2 และ 1.72 ตามลำดับ

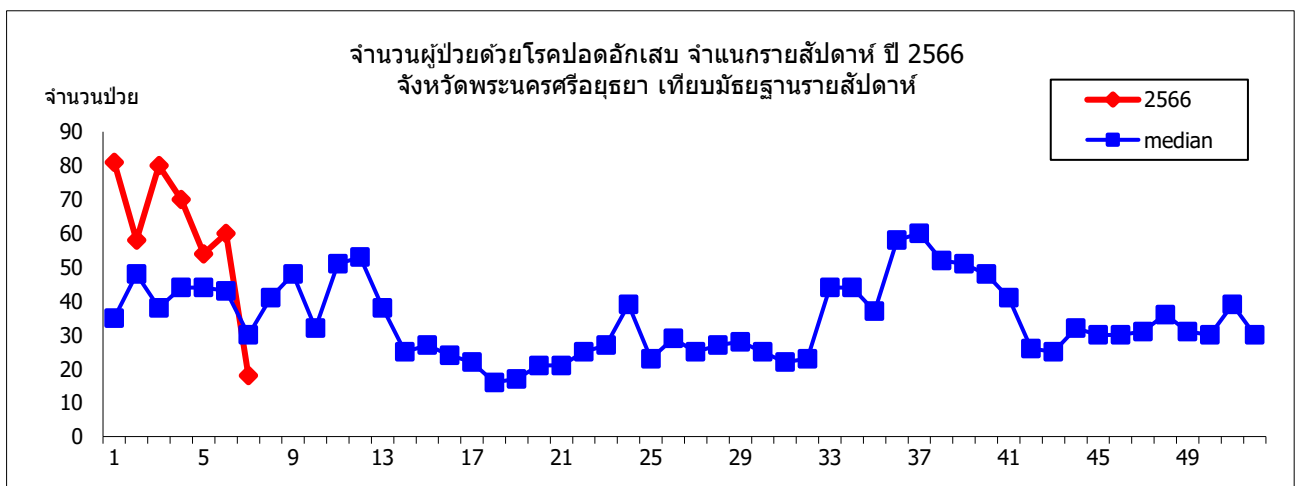


รูปที่ 12 อัตราป่วยต่อประชากรแสนคนโรคปอดอักเสบจำแนกตามกลุ่มอายุ จังหวัดพระนครศรีอยุธยา ปี 2566

เมื่อเปรียบเทียบในช่วงเวลาเดียวกันพบว่า อัตราป่วยโรคปอดอักเสบสูงกว่าค่ามัธยฐานในช่วงระยะเวลาเดียวกัน 1.13 เท่า พบผู้ป่วยในเดือน มกราคม เท่ากับ 313 ราย เดือน กุมภาพันธ์ เท่ากับ 108 ราย ดังรูป



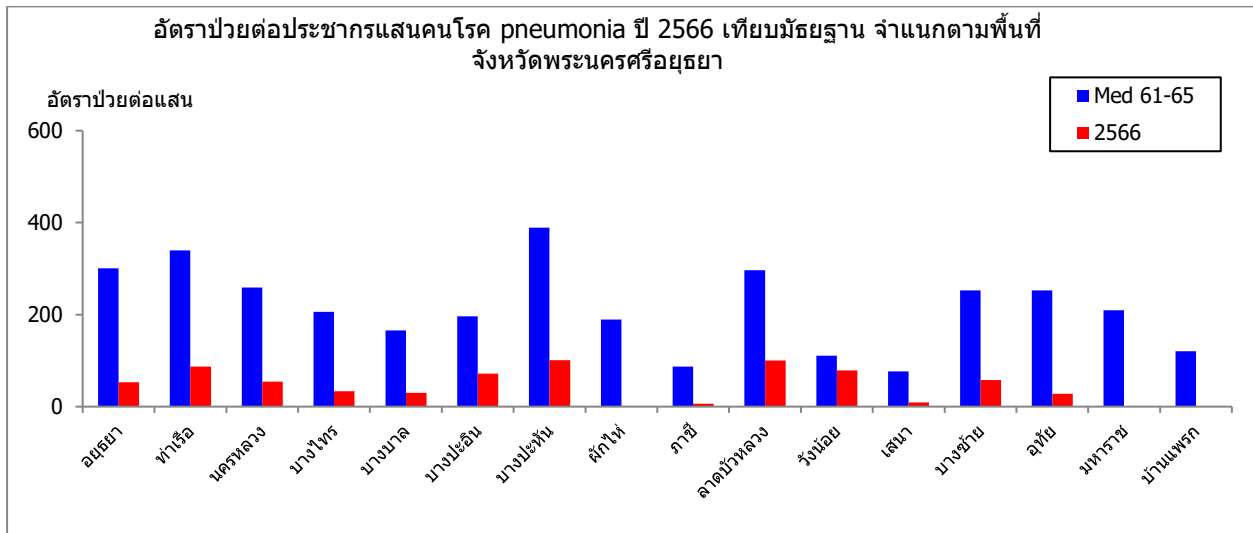
รูปที่ 13 จำนวนผู้ป่วยโรคปอดอักเสบจำแนกรายเดือน จังหวัดพระนครศรีอยุธยา ปี 2565 เปรียบเทียบค่ามัธยฐาน 5 ปี ย้อนหลัง



รูปที่ 14 จำนวนผู้ป่วยโรคปอดอักเสบจำแนกรายสัปดาห์ จังหวัดพระนครศรีอยุธยา ปี 2566 เปรียบเทียบ มัธยฐานรายสัปดาห์

ผู้ป่วยเข้ารับการรักษาที่ โรงพยาบาลศูนย์เท่ากับ 121 ราย โรงพยาบาลทั่วไป เท่ากับ 5 ราย
โรงพยาบาลชุมชน เท่ากับ 284 ราย โรงพยาบาลส่งเสริมสุขภาพตำบล เท่ากับ 1 ราย

อำเภอที่มีอัตราป่วยต่อประชากรแสนคนสูงสุดคือ อำเภอบางปะหัน อัตราป่วยเท่ากับ 101.08 (42 ราย)
รองลงมาคือ ลาดบัวหลวง 100.35 (40 ราย), ท่าเรือ 87.23 (40 ราย), วังน้อย 78.85 (61 ราย)บางปะอิน 71.75
(84 ราย)บางซ้าย 57.52 (11 ราย), นครหลวง 54.62 (20 ราย), พระนครศรีอยุธยา 52.98 (74 ราย)บางไทร
33.24 (16 ราย)บางบาล 29.63 (10 ราย), อุทัย 28.09 (15 ราย), เสนา 9.1 (6 ราย)ภาชี 6.43 (2 ราย)ผักไห่ 0 (0
ราย), महाराज 0 (0 ราย), 0 (0 ราย), บ้านแพรก 0 (0 ราย)



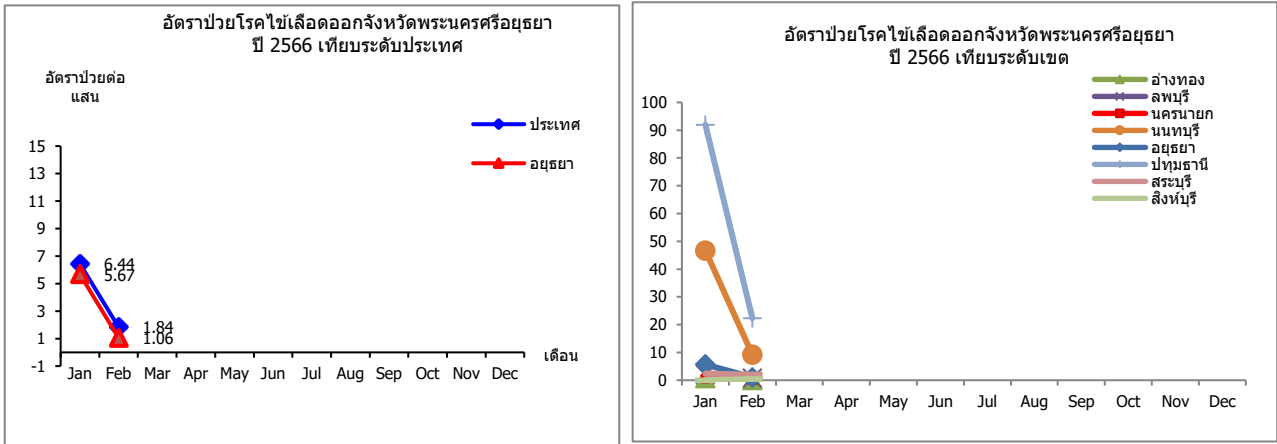
รูปที่ 15 อัตราป่วยต่อประชากรแสนคนโรคปอดอักเสบ จำแนกรายอำเภอ จ.พระนครศรีอยุธยาปี 2566 เทียบค่ามัธยฐาน
อัตราป่วย 5 ปี ย้อนหลัง

สถานการณ์โรคไข้เลือดออก

ตารางที่ 5 สถานการณ์โรคไข้เลือดออกในพื้นที่เขตสุขภาพที่ 4

(ข้อมูลจากสำนักระบาดวิทยา ณ วันที่ 23 กุมภาพันธ์ 2566)

ลำดับ เขต 4 (อัตราป่วย)	ลำดับ ประเทศ (อัตราป่วย)	จังหวัด	รวมป่วย (ราย)	อัตราป่วย ต่อแสน	รวมตาย (ราย)	อัตรตาย ต่อแสน
1	๙	ปทุมธานี	๒๔๑	๒๐.๐๖	๑	๐.๔๑
2	๑๘	นนทบุรี	๑๕๘	๑๒.๑๙	๐	๐.๐๐
3	๓๒	พระนครศรีอยุธยา	๕๑	๖.๒๒	๐	๐.๐๐
4	๓๗	สระบุรี	๒๘	๔.๓๘	๐	๐.๐๐
5	๓๙	ลพบุรี	๓๐	๔.๐๘	๐	๐.๐๐
6	๔๒	อ่างทอง	๑๐	๓.๖๗	๐	๐.๐๐
7	๕๐	นครนายก	๕	๑.๙๒	๐	๐.๐๐
8	๗๑	สิงห์บุรี	๑	๐.๔๙	๐	๐.๐๐
		รวมเขต ๔	๕๒๔	๙.๖๕	๑	๐.๑๙
		รวมทั้งประเทศ	๕,๔๔๙	๘.๒๔	๒	๐.๐๔



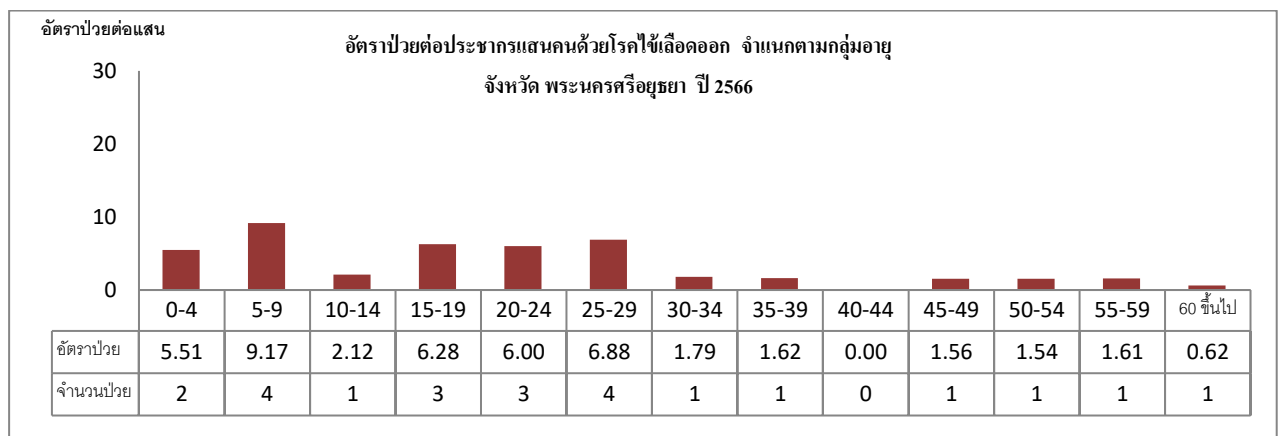
รูปที่ 16 อัตราป่วยต่อประชากรแสนคนโรคไข้เลือดออกจังหวัดพระนครศรีอยุธยา ปี 2566 เทียบระดับประเทศ (ข้อมูลจากสำนักระบาดวิทยา ณ วันที่ 23 กุมภาพันธ์ 2566)

สถานการณ์โรคไข้เลือดออก
(ข้อมูลจาก รง.506 สสจ.พระนครศรีอยุธยา)

นับตั้งแต่วันที่ 1 มกราคม 2566 ถึงวันที่ 21 กุมภาพันธ์ 2566 สสจ.พระนครศรีอยุธยา ได้รับรายงานผู้ป่วยโรค ไข้เลือดออกรวม(26,27,66) จำนวนทั้งสิ้น 51 ราย คิดเป็นอัตราป่วย 6.22 ต่อประชากรแสนคน ไม่มีรายงานผู้ป่วยเสียชีวิต

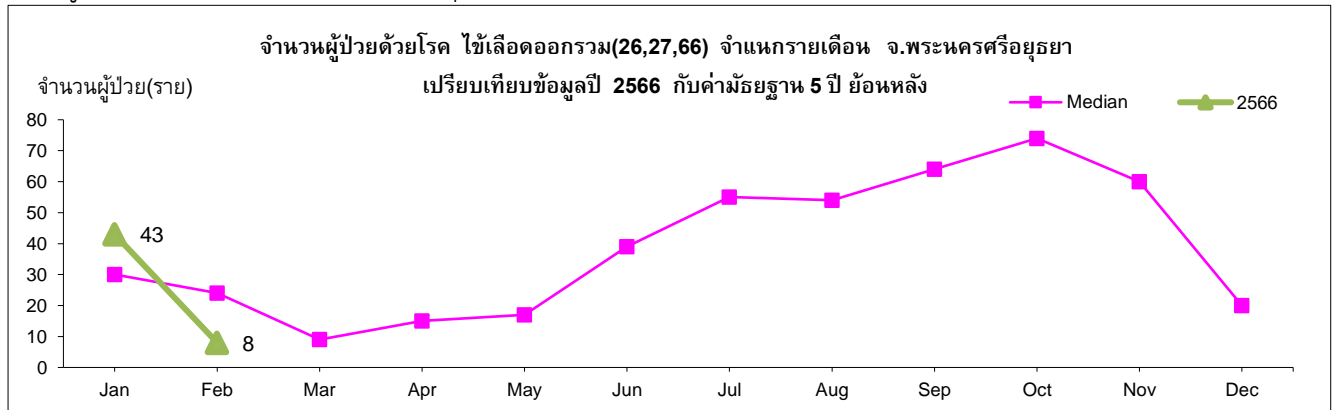
พบผู้ป่วยเพศชายมากกว่าเพศหญิง โดยพบเพศชาย 28 ราย เพศหญิง 23 ราย อัตราส่วนเพศชาย ต่อเพศหญิง เท่ากับ 1.22 : 1

กลุ่มอายุที่พบสูงสุดคือกลุ่มอายุ 0-4 อัตราป่วยต่อประชากรแสนคนเท่ากับ 27.53 รองลงมาคือ กลุ่มอายุ 5-9, 10-14, 15-19, 20-24, 25-29, 35-39, 50-54, 30-34, 55-59, 60 ขึ้นไป, 40-44, 45-49 อัตราป่วยเท่ากับ 18.33, 12.74, 12.55, 9.99, 8.6, 4.86, 4.62, 3.58, 1.61, 1.24, 0 และ 0 ตามลำดับ

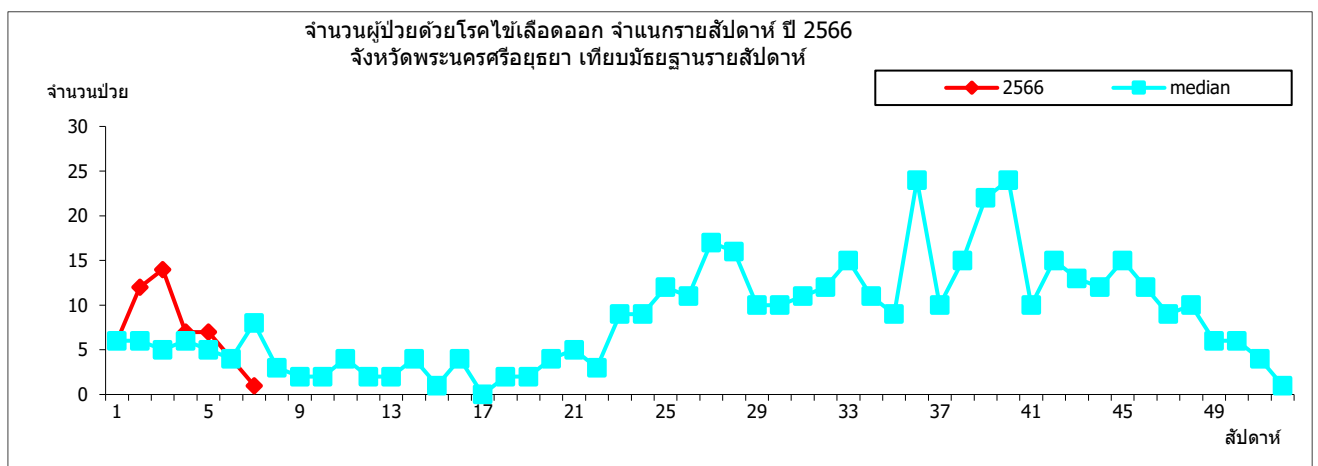


รูปที่ 17 อัตราป่วยต่อประชากรแสนคนโรคไข้เลือดออกจำแนกตามกลุ่มอายุ จังหวัดพระนครศรีอยุธยา ปี 2566

เมื่อเปรียบเทียบในช่วงเวลาเดียวกันพบว่า อัตราป่วยโรคไข้เลือดออกต่ำกว่าค่ามัธยฐานในช่วงระยะเวลาพบผู้ป่วยเดือนเท่ากับ 43 ราย เดือน กุมภาพันธ์ เท่ากับ 8 ราย

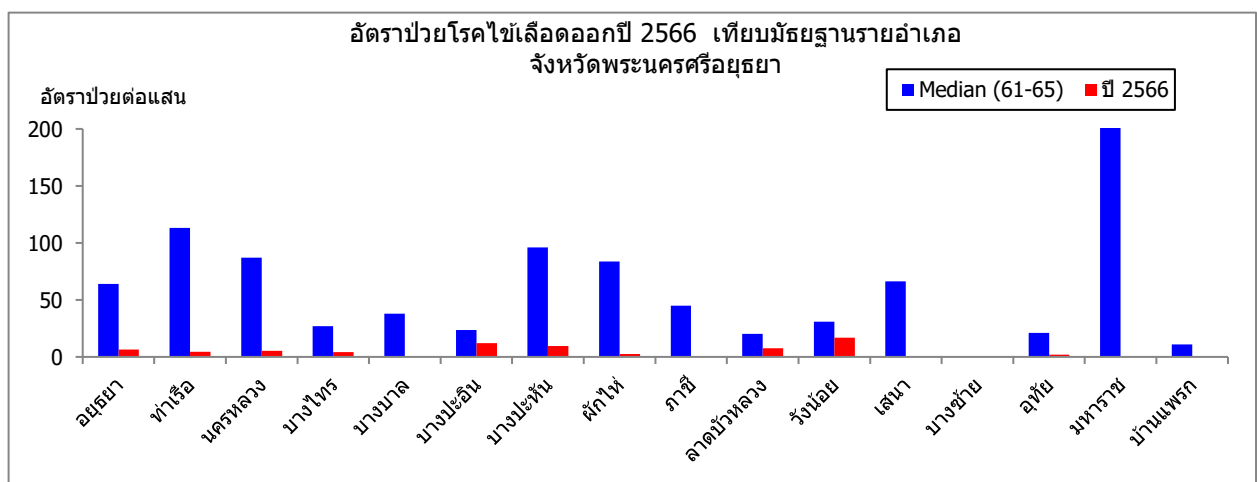


รูปที่ 18 จำนวนผู้ป่วยโรคไข้เลือดออกจำแนกรายเดือน จังหวัดพระนครศรีอยุธยา ปี 2566 เปรียบเทียบ ค่ามัธยฐาน 5 ปีย้อนหลัง



รูปที่ 19 จำนวนผู้ป่วยโรคไข้เลือดออกจำแนกรายสัปดาห์ จังหวัดพระนครศรีอยุธยา ปี 2566 เปรียบเทียบ มัธยฐานรายสัปดาห์

อำเภอที่มีอัตราป่วยต่อประชากรแสนคนสูงสุดคือ อำเภอวังน้อย อัตราป่วยเท่ากับ 16.8 (13 ราย) รองลงมาคือ บางปะอิน 11.96 (14 ราย), บางปะหัน 9.63 (4 ราย), ลาดบัวหลวง 7.53 (3 ราย), พระนครศรีอยุธยา 6.44 (9 ราย), นครหลวง 5.46 (2 ราย), ท่าเรือ 4.36 (2 ราย), บางไทร 4.16 (2 ราย), ผักไห่ 2.54 (1 ราย), อุทัย 1.87 (1 ราย), บางบาล 0 (0 ราย), ภาชี 0 (0 ราย), เสนา 0 (0 ราย), บางซ้าย 0 (0 ราย), มหาสารคาม 0 (0 ราย) และ บ้านแพรก 0 (0 ราย) ตามลำดับ



รูปที่ 20 อัตราป่วยต่อประชากรแสนคนโรคไข้เลือดออกจำแนกรายอำเภอ จ.พระนครศรีอยุธยาปี 2566 เทียบค่ามัธยฐานอัตราป่วย 5 ปี ย้อนหลัง

ข้อมูลสำหรับการเฝ้าระวังในจังหวัดพระนครศรีอยุธยา (รง.506)

กระจายอยู่ใน 6 อำเภอ ดังนี้ อ.พระนครศรีอยุธยา 3 หมู่ , อ.ท่าเรือ 2 หมู่ , อ.บางปะอิน 4 หมู่ , อ.บางปะหัน 2 หมู่ , อ.ลาดบัวหลวง 1 หมู่ , อ.วังน้อย 5 หมู่ , ตารางที่ 6 จำนวนผู้ป่วยโรคไข้เลือดออกสะสมในสัปดาห์ระบาด (ตามวันเริ่มป่วย)

อำเภอ	ตำบล	หมู่ที่	สัปดาห์ระบาด						
			1-3	4	5	6	7	4-7	รวม
พระนครศรีอยุธยา	คลองตะเคียน	13	0	1				1	1
พระนครศรีอยุธยา	ประตูชัย	04	0				1	1	1
พระนครศรีอยุธยา	หันตรา	05	1	1	1			2	3
ท่าเรือ	ศาลาลอย	10	0		1			1	1
ท่าเรือ	หนองขนาก	02	0			1		1	1
บางปะอิน	คลองจิก	02	3	1				1	4
บางปะอิน	เชียงรากน้อยบางปะอิน	01	0			1		1	1
บางปะอิน	บ้านเลน	03	1		1	1		2	3
บางปะอิน	บ้านเลน	09	0	1				1	1
บางปะหัน	ทับน้ำ	02	1		1			1	2
บางปะหัน	บ้านลี	04	0			1		1	1
ลาดบัวหลวง	ลาดบัวหลวง	01	1	1				1	2
วังน้อย	บ่อตาโล่	05	0		1			1	1
วังน้อย	บ่อตาโล่	08	1	1				1	2
วังน้อย	พยอม	05	2	1				1	3
วังน้อย	ลำตาเสา	07	0		1			1	1
วังน้อย	วังน้อย	05	0		1			1	1
ผลรวมทั้งหมด			32	7	7	4	1	19	51

ข้อเสนอแนะ

การวิเคราะห์ข้อมูลทางระบาดวิทยาในภาพรวมของระดับพื้นที่ ควรมีการดำเนินการทั้งในระดับหมู่บ้าน ตำบลอำเภอ และจังหวัด ให้ลำดับความสำคัญของปัญหาและประเมินความเสี่ยงในระดับพื้นที่ เพื่อให้สามารถวางแผน กำหนดมาตรการ และการใช้ทรัพยากรได้อย่างมีประสิทธิภาพและทันเวลา

การป้องกันโรคลวงหน้า โดยการควบคุมแหล่งเพาะพันธุ์ยุงลาย ทั้งภายในบ้านและรอบบ้านช่วงเวลาสำคัญที่ควรดำเนินการคือช่วงเดือน มกราคม – เมษายน ของทุกปีเนื่องจากช่วงเวลาดังกล่าวเป็นช่วงที่โอกาสการแพร่โรคเกิดน้อยที่สุด และจะส่งผลต่อจำนวนผู้ป่วยที่อาจเกิดมากขึ้นในช่วงฤดูฝน (พฤษภาคม-สิงหาคม) โดยทุกพื้นที่ควรเน้นดำเนินการตามมาตรการดังกล่าวอย่างต่อเนื่องการควบคุมการระบาด โดยการให้ความสำคัญต่อผู้ป่วยทุกราย แม้ว่าเป็นรายที่สงสัย หรือเกิดโรคนอกช่วงฤดูการระบาด โดยต้องดำเนินการควบคุมลูกน้ำยุงลายและยุงตัวเต็มวัย พร้อมกัน และติดตามสถานการณ์ระบาดอย่างต่อเนื่อง โดยเฉพาะการเตรียมความพร้อมรองรับการระบาดของทีม JIT-SAT ในระดับพื้นที่ที่มีความเสี่ยงหรือเสี่ยงสูงสถานบริการที่พบผู้ป่วยสงสัยและผู้ป่วยยืนยันโรคไข้เลือดออก ขอให้รีบแจ้งรายงานให้กับทีม JIT-SAT (กรณีอำเภอเดียวกัน)และให้แจ้งสำนักงานสาธารณสุขจังหวัดทราบภายใน 24 ชั่วโมง หลังจากพบผู้ป่วย เพื่อเร่งรัดดำเนินการควบคุมและป้องกันโรคอย่างเร่งด่วน การควบคุมโรคในพื้นที่ให้รีบดำเนินการทันทีหลังจากได้รับแจ้งและให้กำจัดลูกน้ำยุงลายในบ้านผู้ป่วยบริเวณบ้านผู้ป่วย และค้นหาผู้ป่วยรายใหม่ในชุมชน

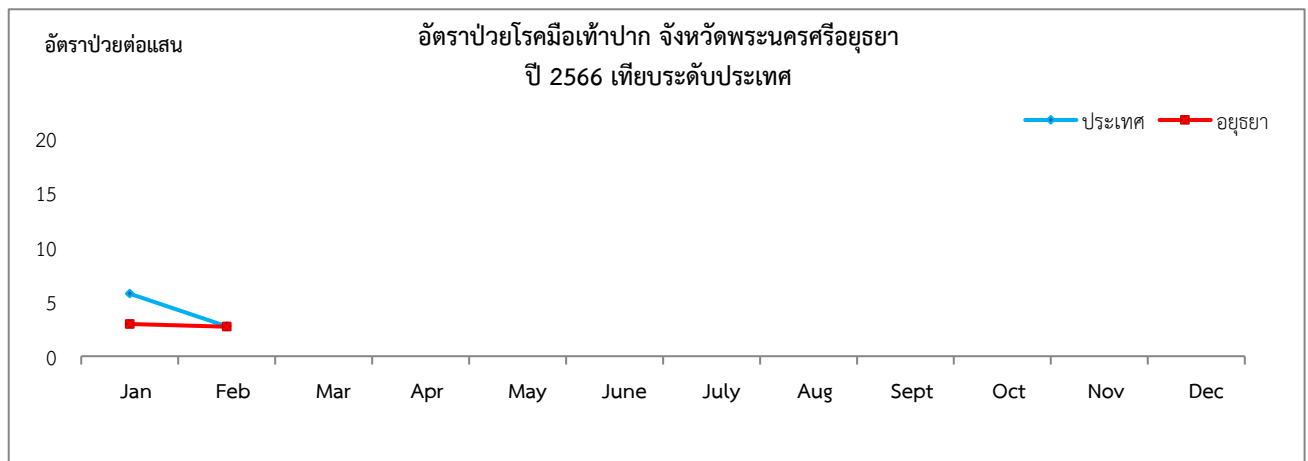
ทีม JIT-SAT เมื่อทำการสอบสวนโรคแล้วหากพบว่าผู้ป่วยมีความเชื่อมโยงทางระบาดวิทยากับผู้ป่วยรายอื่นที่อยู่นอกเขตพื้นที่รับผิดชอบ ให้รีบแจ้งสำนักงานสาธารณสุขจังหวัดทราบเพื่อประสานงานในลำดับต่อไป

สถานการณ์โรคมือ เท้า ปาก

ตารางที่ 7 สถานการณ์โรคมือเท้าปากในพื้นที่เขตสุขภาพที่ 4

(ข้อมูลจากสำนักระบาดวิทยา ณ วันที่ 23 กุมภาพันธ์ 2566)

ลำดับ เขต 4 (อัตราป่วย)	ลำดับ ประเทศ (อัตราป่วย)	จังหวัด	รวมป่วย (ราย)	อัตราป่วย ต่อแสน	รวมตาย (ราย)	อัตราตาย ต่อแสน
1	๒๙	ลพบุรี	๖๕	๘.๘๔	๐	๐.๐๐
2	๔๐	สระบุรี	๔๔	๖.๘๙	๐	๐.๐๐
3	๔๘	นนทบุรี	๗๖	๕.๘๖	๐	๐.๐๐
4	๔๙	นครนายก	๑๕	๕.๗๖	๐	๐.๐๐
5	๕๐	พระนครศรีอยุธยา	๕๖	๕.๖๑	๐	๐.๐๐
6	๕๘	ปทุมธานี	๔๙	๔.๐๘	๐	๐.๐๐
7	๖๙	สิงห์บุรี	๔	๑.๙๗	๐	๐.๐๐
8	๗๑	อ่างทอง	๔	๑.๔๗	๐	๐.๐๐
		รวมเขต ๔	๓๐๓	๕.๕๘	๐	๐.๐๐
		รวมทั้งประเทศ	๕,๕๖๑	๘.๔๑	๐	๐.๐๐



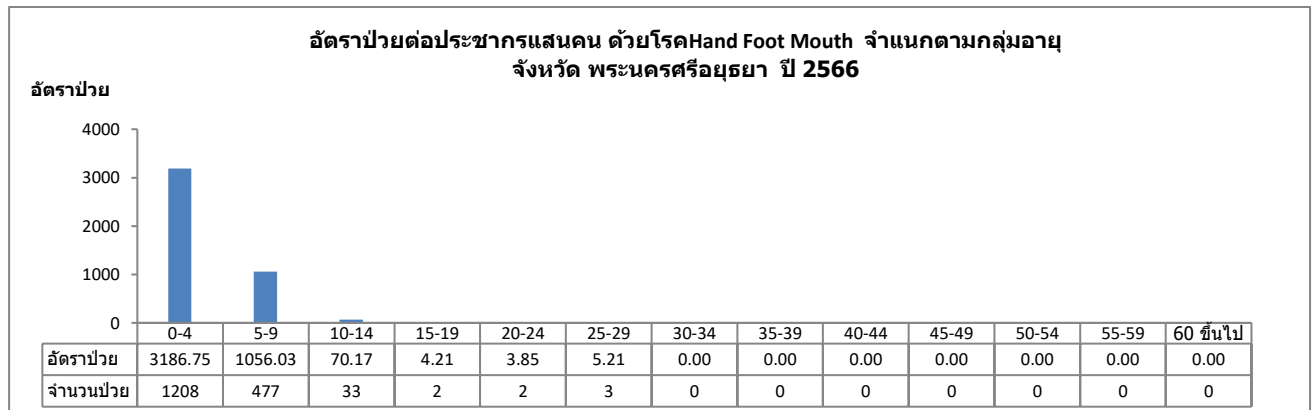
รูปที่ 21 อัตราป่วยต่อประชากรแสนคนโรคมือเท้าปากจังหวัดพระนครศรีอยุธยา ปี 2565 เทียบระดับประเทศ
(ข้อมูลจากสำนักระบาดวิทยา ณ วันที่ 23 กุมภาพันธ์ 2566)

**สถานการณ์โรคมือเท้าปาก
(จาก รง.506 สสจ.พระนครศรีอยุธยา)**

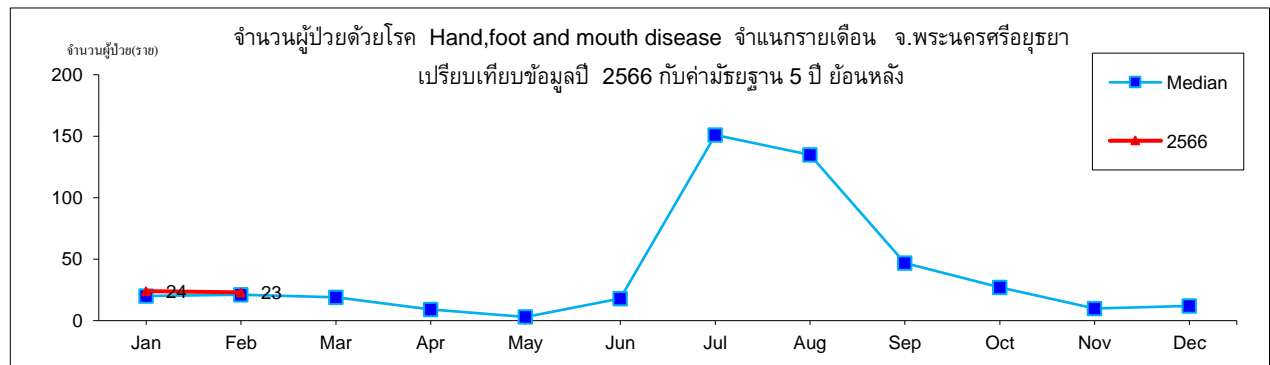
นับตั้งแต่วันที่ 1 มกราคม 2566 ถึงวันที่ 21 กุมภาพันธ์ 2566 สสจ.พระนครศรีอยุธยา ได้รับรายงานผู้ป่วยโรค Hand,foot and mouth disease จำนวนทั้งสิ้น 47 ราย คิดเป็นอัตราป่วย 5.73 ต่อประชากรแสนคน ไม่มีรายงานผู้ป่วยเสียชีวิต

พบผู้ป่วยเพศหญิงมากกว่าเพศชาย โดยพบเพศหญิง 24 ราย เพศชาย 23 ราย อัตราส่วนเพศหญิงต่อเพศชาย เท่ากับ 1.04 : 1

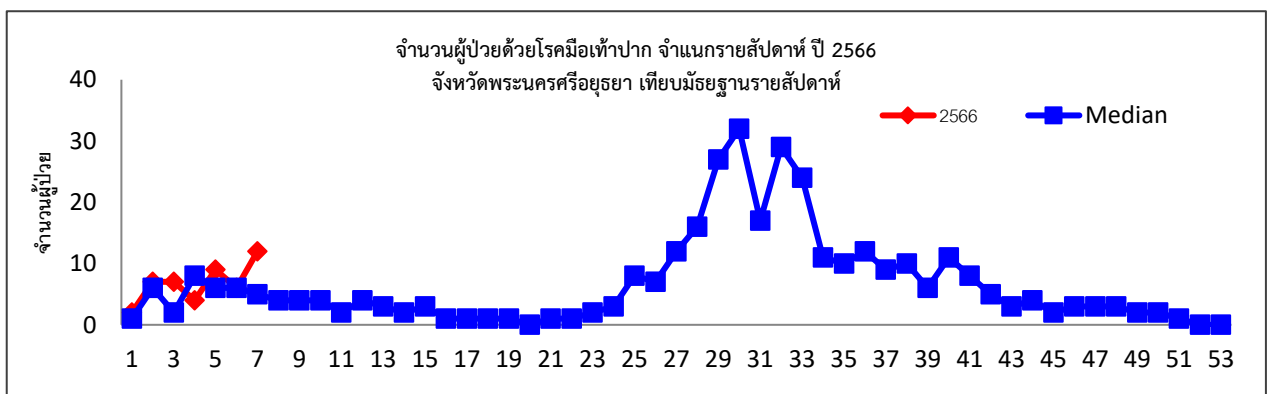
กลุ่มอายุที่พบสูงสุดคือกลุ่มอายุ 0-4 อัตราป่วยต่อประชากรแสนคนเท่ากับ 69.73 รองลงมาคือ กลุ่มอายุ 5-9, 10-14, อัตราป่วยเท่ากับ 34.93, 6.26, ตามลำดับ



เมื่อเปรียบเทียบในช่วงเวลาเดียวกันพบว่า อัตราป่วยโรคมือเท้าปากสูงกว่ามัธยฐาน 1.15 เท่า พบผู้ป่วยในเดือน มกราคม เท่ากับ 24 ราย เดือน กุมภาพันธ์ เท่ากับ 23 ราย



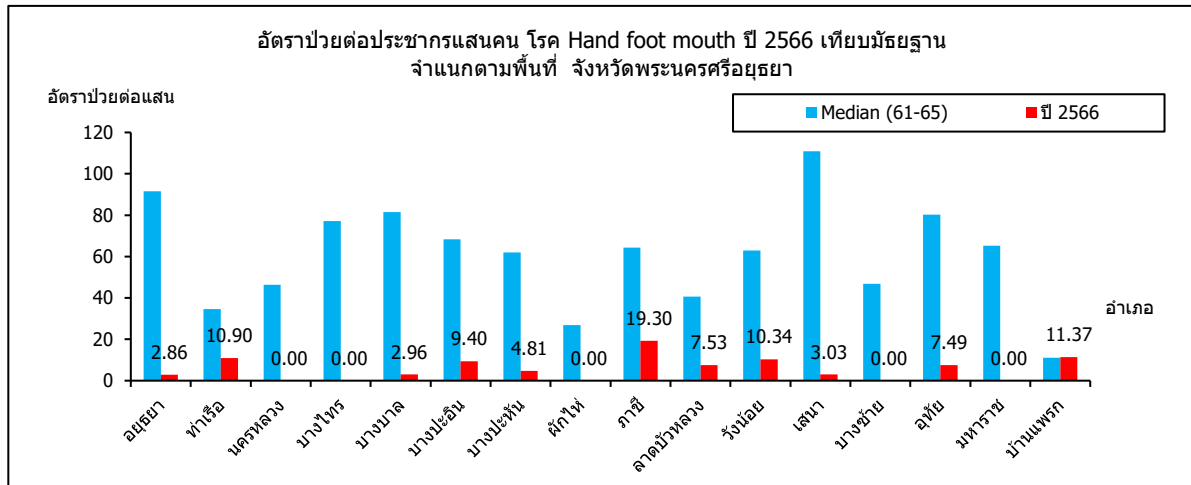
รูปที่ 22 จำนวนผู้ป่วยโรคมือเท้าปากจำแนกรายเดือน จังหวัดพระนครศรีอยุธยา ปี 2566 เปรียบเทียบค่ามัธยฐาน 5 ปีย้อนหลัง



รูปที่ 23 จำนวนผู้ป่วยโรคมือเท้าปากจำแนกรายสัปดาห์ จังหวัดพระนครศรีอยุธยา ปี 2565 เปรียบเทียบมัธยฐานรายสัปดาห์

ผู้ป่วยเข้ารับการรักษาที่ โรงพยาบาลศูนย์เท่ากับ 7 ราย โรงพยาบาลทั่วไป เท่ากับ 2 ราย โรงพยาบาลชุมชน เท่ากับ 34 ราย โรงพยาบาลส่งเสริมส่งเสริมสุขภาพตำบล เท่ากับ 1 ราย คลินิก โรงพยาบาลเอกชน เท่ากับ 1 ราย

อำเภอที่มีอัตราป่วยต่อประชากรแสนคนสูงสุดคือ อำเภอภาชี อัตราป่วยเท่ากับ 19.3 (6 ราย) รองลงมาคือ บ้านแพรง 11.37 (1 ราย), ท่าเรือ 10.9 (5 ราย), วังน้อย 10.34 (8 ราย), บางปะอิน 9.4 (11 ราย), ลาดบัวหลวง 7.53 (3 ราย), อุทัย 7.49 (4 ราย), บางปะหัน 4.81 (2 ราย), เสนา 3.03 (2 ราย), บางบาล 2.96 (1 ราย), พระนครศรีอยุธยา 2.86 (4 ราย), นครหลวง 0 (0 ราย), บางไทร 0 (0 ราย), ผักไห้ 0 (0 ราย), บางซ้าย 0 (0 ราย) และ มหาราช 0 (0 ราย) ตามลำดับ



รูปที่ 24 อัตราป่วยต่อประชากรแสนคนโรคมือเท้าปากจำแนกรายอำเภอ จ.พระนครศรีอยุธยาปี 2566 เทียบค่ามัธยฐานอัตราป่วย 5 ปี ย้อนหลัง

ข้อเสนอแนะ

สำหรับโรคมือเท้าปากขณะนี้พบว่าแนวโน้มเพิ่มขึ้นมากกว่าปีที่ผ่านมา ควรกำชับให้สถานบริการสาธารณสุขทุกแห่งเฝ้าระวังป้องกันโรคอย่างต่อเนื่องโดยเฉพาะศูนย์เด็กเล็ก และโรงเรียนอนุบาล เนื่องจากมีเด็กอายุต่ำกว่า 5 ปีอยู่รวมกันเป็นจำนวนมาก ควรประสานครูในโรงเรียนและศูนย์พัฒนาเด็กเล็กทุกแห่ง เพื่อร่วมเฝ้าระวังและตรวจจับโรคได้ทันและแจกเอกสารความรู้โรคมือเท้าปาก ให้ผู้ปกครองเด็กทุกคน รวมทั้งขอความร่วมมือให้โรงเรียนและศูนย์พัฒนาเด็กเล็ก ล้างทำความสะอาดฆ่าเชื้อเครื่องเล่น ของใช้ของเด็กทุกวัน และให้ช่วยตรวจคัดกรองเด็กทุกเช้า ดูตุ่มที่มือ เท้า และปากของเด็ก หรือมีไข้ หากพบเด็กป่วยให้แยกเด็กและให้ผู้ปกครองรับตัวไปตรวจรักษาที่โรงพยาบาล ประสานงานกับเจ้าหน้าที่สาธารณสุขเพื่อควบคุมการแพร่ระบาดทันที และพื้นที่ที่มีผู้ป่วยใน 1 - 2 สัปดาห์ที่ผ่านมาควรเพิ่มมาตรการ ดังนี้

๑. อำเภอควรแจ้งเตือนเครือข่าย SRRT ตำบล ให้เฝ้าระวัง ป้องกันและ โดยเฉพาะในพื้นที่ที่มีการระบาดของโรคเป็นประจำ

๒. ขอให้โรงพยาบาล และ รพสต. ทุกแห่ง เฝ้าระวังเป็นพิเศษในเด็กอายุต่ำกว่า 5 ปี ที่มารับการรักษา

๓. หากเข้าข่ายสงสัยให้รีบแจ้งทีม SRRT ระดับอำเภอและตำบล สอบสวนควบคุมโรคในพื้นที่โดยเร็ว และรพ.สต.ทุกแห่ง แจ้งให้ อาสาสมัครสาธารณสุข เฝ้าระวังเหตุการณ์ผิดปกติในพื้นที่ โดยเฉพาะในศูนย์พัฒนาเด็กเล็ก และเด็กชั้นอนุบาล

๔. ให้ประสานครูในโรงเรียน ศูนย์พัฒนาเด็กเล็กทุกแห่ง และองค์กรปกครองส่วนท้องถิ่นขอความร่วมมือหากมีเด็กป่วยและมีการปิดชั้นเรียน โรงเรียน และศูนย์พัฒนาเด็กเล็ก แจ้งสถานบริการสาธารณสุขในพื้นที่ พรี

๕. ให้อำเภอรายงานจังหวัดทราบทันที