

**สรุปลักษณะการณโรคเฝ้าระวังทางระบาดวิทยา จังหวัดพระนครศรีอยุธยา
ประจำเดือนมกราคม ปี 2565**

โรคเฝ้าระวังที่มีอัตราป่วยสูงสุด 10 อันดับ

อัตราป่วยด้วยโรคที่ต้องเฝ้าระวัง 10 อันดับแรก ได้แก่ อูจจาระร่วง ปอดอักเสบ อาหารเป็นพิษ ไข้ไม่ทราบสาเหตุ สุกใส กามโรคทุกชนิด ไข้หวัดใหญ่ มือเท้าปาก ตาแดง และ ไข้เลือดออกทุกชนิด ตามลำดับ

(ข้อมูลจาก รง.506 สสจ.พระนครศรีอยุธยา วันที่ 30 มกราคม 2565)

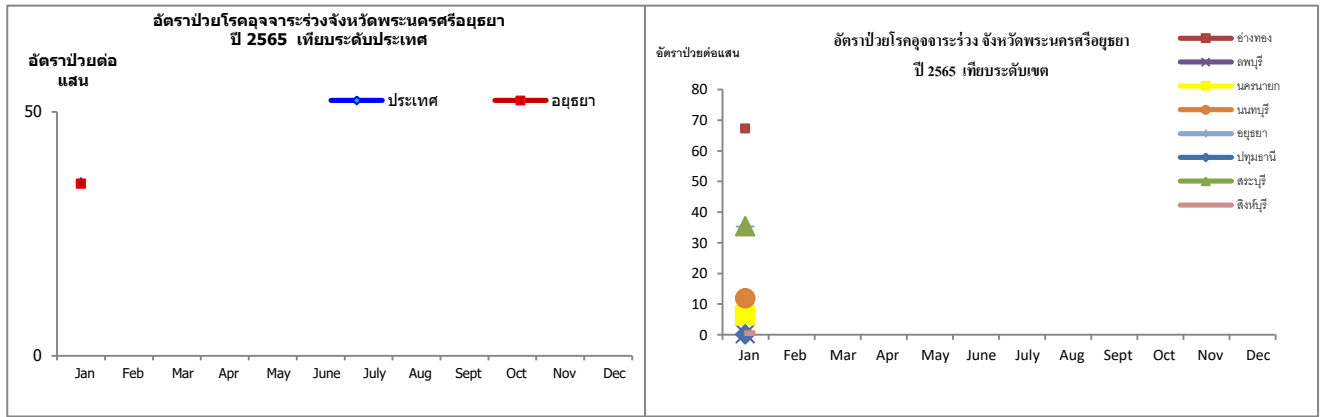
ลำดับ	โรค	รวมป่วย (ราย)	อัตราป่วย ต่อแสน	รวมตาย (ราย)	อัตราราย ต่อแสน	มัธยฐานอัตราป่วย(58-62) ช่วงเวลาเดียวกัน
1	อูจจาระร่วง	284	34.67	0	0.00	187.64
2	ปอดอักเสบ	23	2.81	0	0.00	29.00
3	อาหารเป็นพิษ	18	2.20	0	0.00	220.19
4	ไข้ไม่ทราบสาเหตุ	10	1.22	0	0.00	28.90
5	สุกใส	3	0.37	0	0.00	8.91
6	กามโรคทุกชนิด	2	0.24	0	0.00	28.65
7	ไข้หวัดใหญ่	2	0.24	0	0.00	20.85
8	มือเท้าปาก	1	0.12	0	0.00	4.76
9	ตาแดง	0	0.00	0	0.00	8.42
10	ไข้เลือดออกทุกชนิด	0	0.00	0	0.00	62.79

สถานการณ์โรคอูจจาระร่วง

ตารางที่ 2 สถานการณ์โรคอูจจาระร่วงในพื้นที่เขตสุขภาพที่ 4

(ข้อมูลจากสำนักระบาดวิทยา ณ วันที่ วันที่ 30 มกราคม 2565)

ลำดับ เขต 4 (อัตราป่วย)	ลำดับ ประเทศ (อัตราป่วย)	จังหวัด	รวมป่วย (ราย)	อัตราป่วย ต่อแสน	รวมตาย (ราย)	อัตราราย ต่อแสน
1	13	อ่างทอง	190	68.32	0	0.00
2	30	สระบุรี	226	35.05	0	0.00
3	31	พระนครศรีอยุธยา	285	34.77	0	0.00
4	54	นนทบุรี	143	11.25	0	0.00
5	58	นครนายก	16	6.14	0	0.00
6	62	สิงห์บุรี	1	0.48	0	0.00
7	66	ลพบุรี	2	0.27	0	0.00
8	71	ปทุมธานี	1	0.09	0	0.00
		รวมเขต 4	864	16.00	0	0.00
		รวมทั้งประเทศ	23,325	35.14	0	0.00



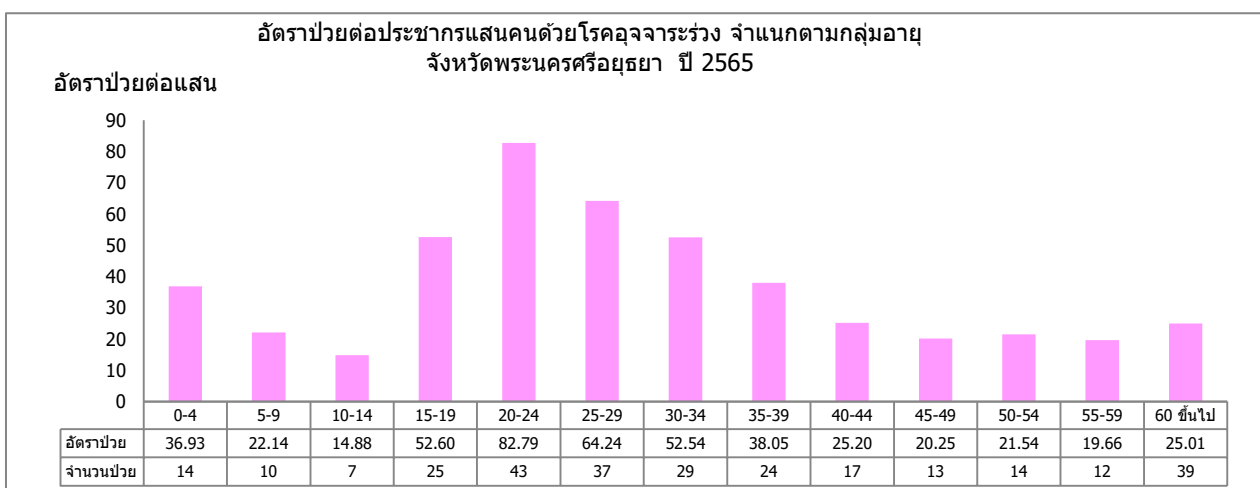
รูปที่ 1 อัตราป่วยต่อประชากรแสนคนโรคอุจจาระร่วงจังหวัดพระนครศรีอยุธยา ปี 2564 เทียบระดับประเทศ (ข้อมูลจากสำนักกระบาดวิทยา ณ วันที่ 30 มกราคม 2565)

สถานการณ์โรคอุจจาระร่วง
(ข้อมูลจาก รง.506 สสจ.พระนครศรีอยุธยา)

นับตั้งแต่วันที่ 1 มกราคม 2565 ถึงวันที่ 30 มกราคม 2565 สสจ.พระนครศรีอยุธยา ได้รับรายงานผู้ป่วยโรค Diarrhoea จำนวนทั้งสิ้น 284 ราย คิดเป็นอัตราป่วย 34.67 ต่อประชากรแสนคน ไม่มีรายงานผู้ป่วยเสียชีวิต

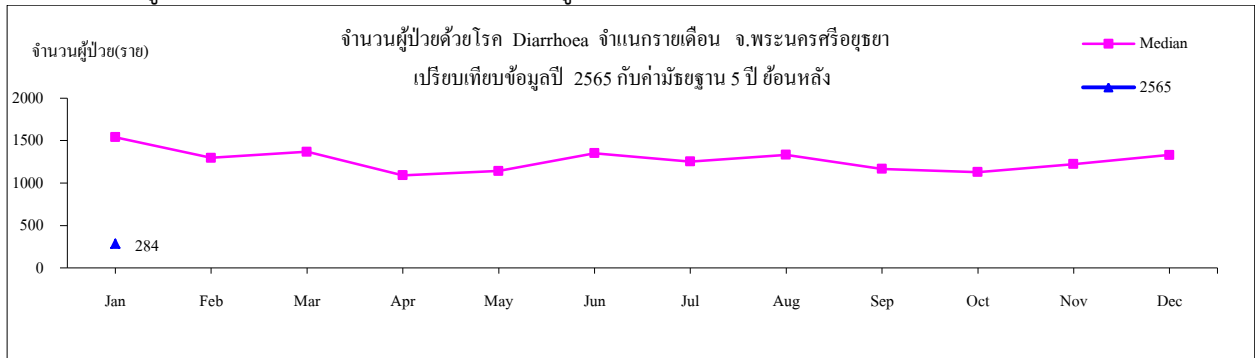
พบผู้ป่วยเพศหญิงมากกว่าเพศชาย โดยพบเพศหญิง 187 ราย เพศชาย 97 ราย อัตราส่วนเพศหญิงต่อเพศชาย เท่ากับ 1.93 : 1

กลุ่มอายุที่พบสูงสุดคือกลุ่มอายุ 20-24 อัตราป่วยต่อประชากรแสนคนเท่ากับ 82.79 รองลงมาคือ กลุ่มอายุ 25-29, 15-19, 30-34, 35-39, 40-44, 60 ขึ้นไป, 5-9, 50-54, 45-49, 55-59, 10-14 อัตราป่วยเท่ากับ 64.24, 52.6, 52.54, 38.05, 36.93, 25.2, 25.01, 22.14, 21.54, 20.25, 19.66 และ 14.88 ตามลำดับ

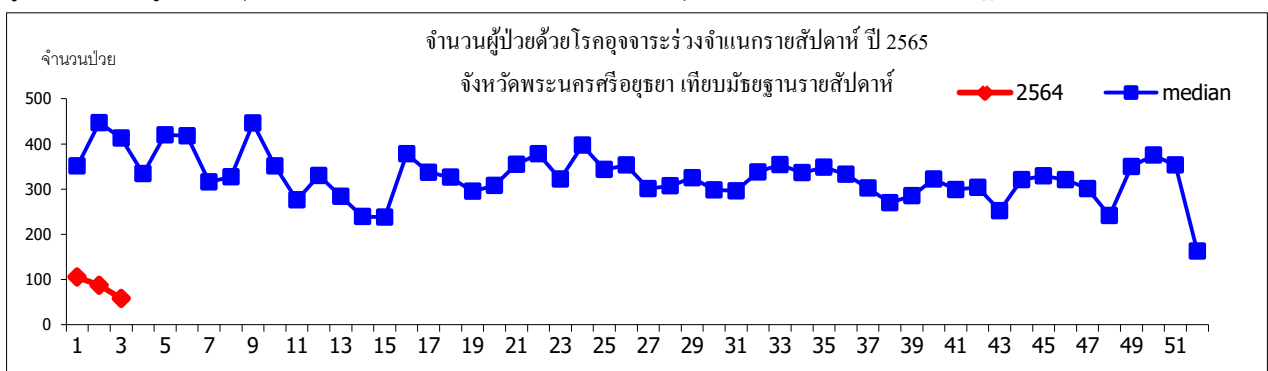


รูปที่ 2 อัตราป่วยต่อประชากรแสนคนโรคอุจจาระร่วง จำแนกตามกลุ่มอายุ จังหวัดพระนครศรีอยุธยา ปี 2565

เมื่อเปรียบเทียบในช่วงเวลาเดียวกันพบว่า อัตราป่วยโรคอุจจาระร่วงต่ำกว่าค่ามัธยฐานในช่วงระยะเวลาเดียวกัน พบผู้ป่วยในมกราคม เท่ากับ 284 ราย ดังรูป



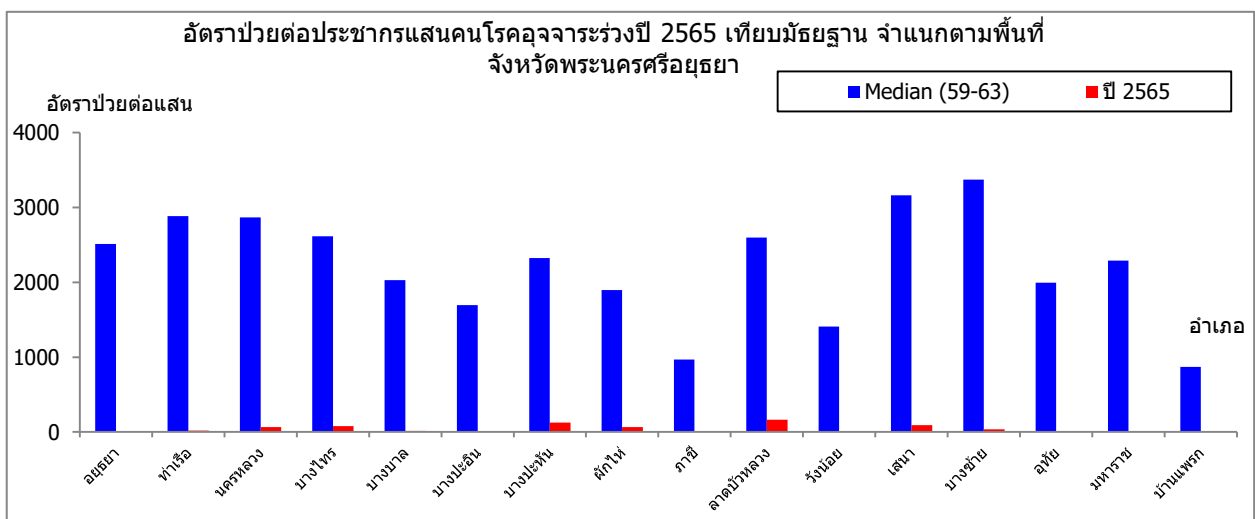
รูปที่ 3 จำนวนผู้ป่วยโรคอุจจาระร่วงจำแนกรายเดือน จังหวัดพระนครศรีอยุธยา ปี 2565 เปรียบเทียบค่ามัธยฐาน 5 ปีย้อนหลัง



รูปที่ 4 จำนวนผู้ป่วยโรคอุจจาระร่วงจำแนกรายสัปดาห์ จังหวัดพระนครศรีอยุธยา ปี 2565 เปรียบเทียบมัธยฐานรายสัปดาห์

ผู้ป่วยเข้ารับการรักษาที่ โรงพยาบาลทั่วไป เท่ากับ 89 ราย โรงพยาบาลชุมชน เท่ากับ 175 ราย โรงพยาบาลส่งเสริมสุขภาพตำบล เท่ากับ 20 ราย

อำเภอที่มีอัตราป่วยต่อประชากรแสนคนสูงสุดคือ อำเภอลาดบัวหลวง อัตราป่วยเท่ากับ 163.51 (65 ราย) รองลงมาคือ บางปะหัน 127.03 (53 ราย), เสนา 89.21 (59 ราย), บางไทร 77.02 (37 ราย) ฝักไถ่ 65.64 (26 ราย) นครหลวง 65.4 (24 ราย), บางซ้าย 36.43 (7 ราย), ท่าเรือ 17.34 (8 ราย) บางบาล 11.78 (4 ราย) พระนครศรีอยุธยา 0.72 (1 ราย), บางปะอิน 0 (0 ราย), ภาชี 0 (0 ราย) วังน้อย 0 (0 ราย) อุทัย 0 (0 ราย), มหาสารคาม 0 (0 ราย), 0 (0 ราย), บ้านแพรง 0 (0 ราย)



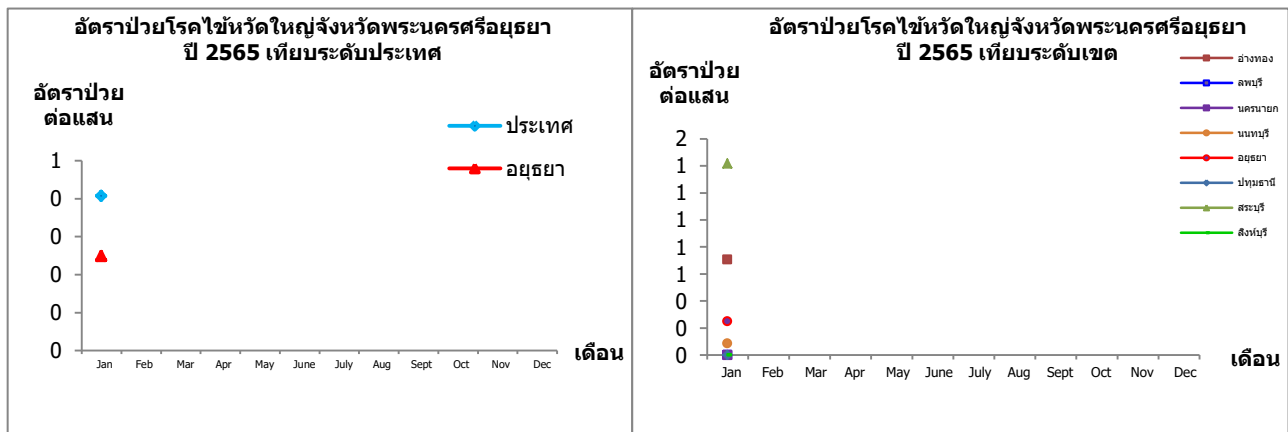
รูปที่ 5 อัตราป่วยต่อประชากรแสนคนโรคอุจจาระร่วงจำแนกรายเดือน จังหวัดพระนครศรีอยุธยา ปี 2565 เปรียบเทียบค่ามัธยฐาน 5 ปีย้อนหลัง

สถานการณ์โรค ไข้หวัดใหญ่

ตารางที่ 3 สถานการณ์โรคไข้หวัดใหญ่ในพื้นที่เขตสุขภาพที่ 4

(ข้อมูลจากสำนักระบาดวิทยา ณ วันที่ 30 มกราคม 2565)

ลำดับ เขต 4 (อัตราป่วย)	ลำดับ ประเทศ (อัตราป่วย)	จังหวัด	รวมป่วย (ราย)	อัตราป่วย ต่อแสน	รวมตาย (ราย)	อัตรตาย ต่อแสน
1	๕	สระบุรี	๙	๑.๔๐	๐	๐.๐๐
2	๑๗	อ่างทอง	๒	๐.๗๒	๐	๐.๐๐
3	๒๗	พระนครศรีอยุธยา	๒	๐.๒๔	๐	๐.๐๐
4	๓๘	นนทบุรี	๑	๐.๐๘	๐	๐.๐๐
5	๔๘	ลพบุรี	๐	๐.๐๐	๐	๐.๐๐
6	๔๙	นครนายก	๐	๐.๐๐	๐	๐.๐๐
7	๕๐	ปทุมธานี	๐	๐.๐๐	๐	๐.๐๐
8	๕๑	สิงห์บุรี	๐	๐.๐๐	๐	๐.๐๐
		รวมเขต ๔	๑๔	๐.๒๖	๐	๐.๐๐
		รวมทั้งประเทศ	๒๖๖	๐.๔๐	๐	๐.๐๐



รูปที่ 6 อัตราป่วยต่อประชากรแสนคนโรคไข้หวัดใหญ่จังหวัดพระนครศรีอยุธยา ปี 2565 เทียบระดับประเทศ

(ข้อมูลจากสำนักระบาดวิทยา ณ วันที่ 30 มกราคม 2565)

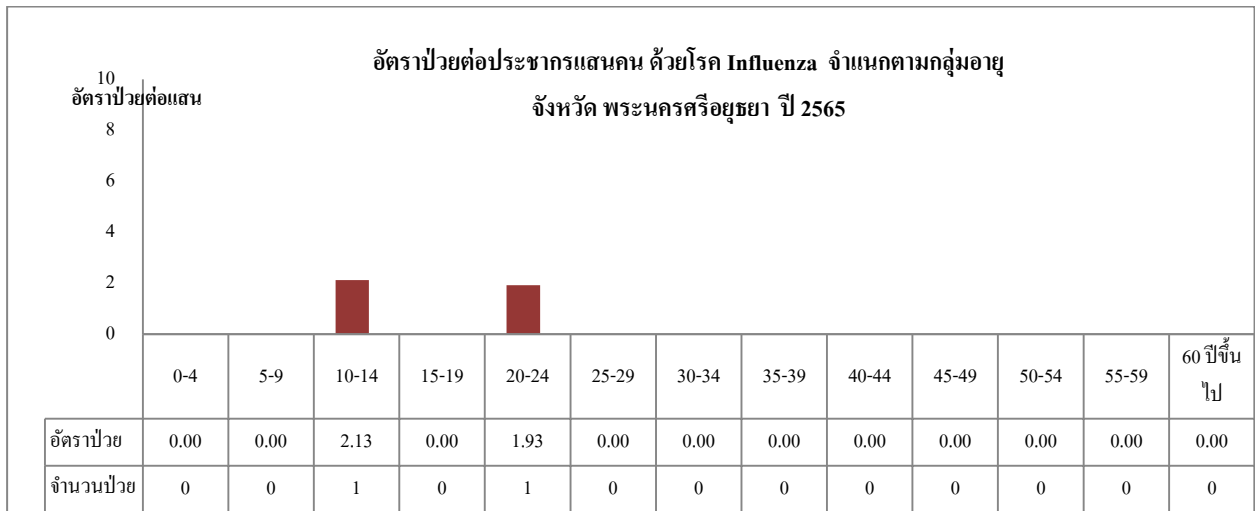
สถานการณ์โรคไข้หวัดใหญ่

(ข้อมูลจาก รง.506 สสจ.พระนครศรีอยุธยา)

นับตั้งแต่วันที่ ๑ มกราคม ๒๕๖๕ ถึงวันที่ ๓๐ มกราคม ๒๕๖๕ สสจ.พระนครศรีอยุธยา ได้รับรายงานผู้ป่วยโรค Influenza จำนวนทั้งสิ้น ๒ ราย คิดเป็นอัตราป่วย ๐.๒๔ ต่อประชากรแสนคน ไม่มีรายงานผู้ป่วยเสียชีวิต

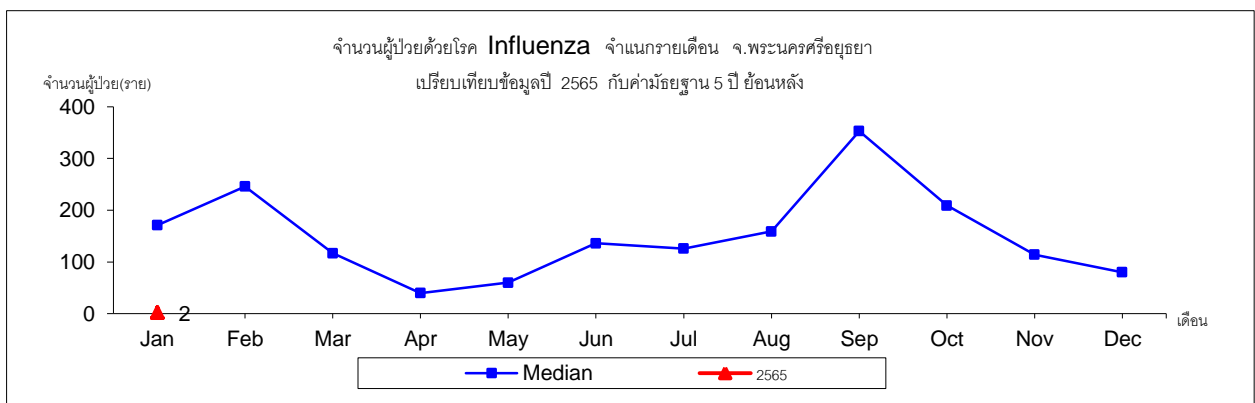
พบผู้ป่วยเพศชายเท่ากับเพศหญิง โดยพบเพศชาย ๑ ราย เพศหญิง ๑ ราย อัตราส่วนเพศหญิงต่อเพศชาย เท่ากับ ๑ : ๑

กลุ่มอายุที่พบสูงสุดคือกลุ่มอายุ 10-14 อัตราป่วยต่อประชากรแสนคนเท่ากับ 2.13 รองลงมาคือ กลุ่มอายุ 20-24, 0-4, 5-9, 15-19, 25-29, 30-34, 35-39, 40-44, 45-49, 50-54, 55-59, 60 ปีขึ้นไป อัตราป่วยเท่ากับ 1.93, 0, 0, 0, 0, 0, 0, 0, 0, 0 และ 0 ตามลำดับ

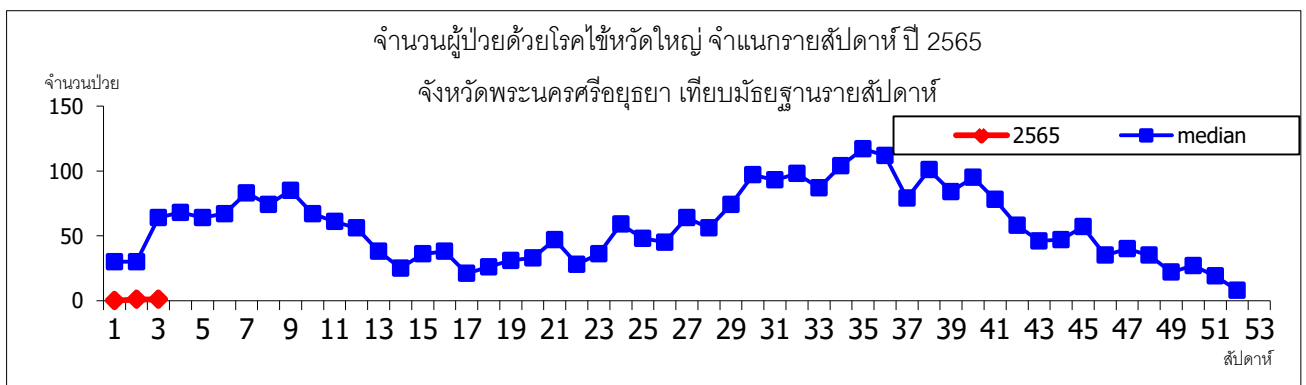


รูปที่ 7 อัตราป่วยต่อประชากรแสนคนโรคไข้หวัดใหญ่จำแนกตามกลุ่มอายุ จังหวัดพระนครศรีอยุธยา ปี 2565

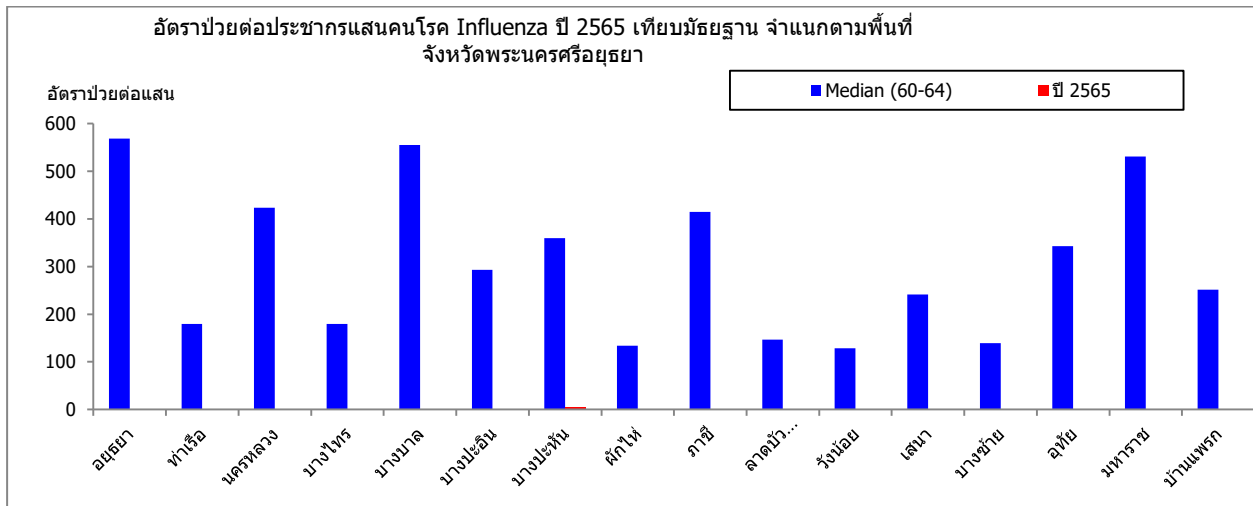
เมื่อเปรียบเทียบในช่วงเวลาเดียวกันพบว่า อัตราป่วยโรคไข้หวัดใหญ่ ต่ำกว่าค่ามัธยฐาน ในช่วงระยะเวลาเดียวกัน พบผู้ป่วยในเดือนมกราคม เท่ากับ 2 ราย ดังรูป



รูปที่ 8 จำนวนผู้ป่วยโรคไข้หวัดใหญ่จำแนกรายเดือน จังหวัดพระนครศรีอยุธยา ปี 2565 เปรียบเทียบ ค่ามัธยฐาน 5 ปีย้อนหลัง ผู้ป่วยเข้ารับการรักษาผู้ป่วยเข้ารับการรักษาที่ โรงพยาบาลชุมชน เท่ากับ 2 ราย



รูปที่ 9 จำนวนผู้ป่วยโรคไข้หวัดใหญ่จำแนกรายสัปดาห์ จังหวัดพระนครศรีอยุธยา ปี 2565 เปรียบเทียบ มัธยฐานรายสัปดาห์
อำเภอที่มีอัตราป่วยต่อประชากรแสนคนสูงสุดคือ อำเภอบางปะหัน อัตราป่วยเท่ากับ 4.79 (2 ราย)
รองลงมาคือ พระนครศรีอยุธยา 0 (0 ราย), ท่าเรือ 0 (0 ราย), นครหลวง 0 (0 ราย)บางไทร 0 (0 ราย)บางบาล 0 (0 ราย), บางปะอิน 0 (0 ราย), ผักไห้ 0 (0 ราย)ภาชี 0 (0 ราย)ลาดบัวหลวง 0 (0 ราย), วังน้อย 0 (0 ราย), เสนา 0 (0 ราย)บางซ้าย 0 (0 ราย)อุทัย 0 (0 ราย), มหาราช 0 (0 ราย), 0 (0 ราย), บ้านแพรก 0 (0 ราย)



รูปที่ 10 อัตราป่วยต่อประชากรแสนคนโรคไข้หวัดใหญ่จำแนกรายอำเภอ จ.พระนครศรีอยุธยาปี 2565 เทียบค่ามัธยฐานอัตราป่วย 5 ปี ย้อนหลัง

ข้อเสนอแนะ

โรคไข้หวัดใหญ่นั้นเกิดได้ตลอดปีโดยมีผู้ป่วยมากซึ่งจะเริ่มเกิดขึ้นในช่วงกลางปีฤดูฝนต่อไปถึงฤดูหนาวทุกคนควรเอาใจใส่ป้องกันไข้หวัดใหญ่ สำหรับประชากรกลุ่มเสี่ยงต่อการป่วยรุนแรงหากเป็นไข้หวัดใหญ่ ได้แก่ ผู้ที่มีโรคเรื้อรังประจำตัว ผู้สูงอายุ หญิงมีครรภ์ เป็นต้น ควรรับการฉีดวัคซีนป้องกันโรคไข้หวัดใหญ่ทุกปี

ผู้ป่วยที่มีอาการสงสัยว่าจะป่วยด้วยโรคไข้หวัดใหญ่ (มีไข้มากกว่า 38 องศาเซลเซียส ร่วมกับไอ เจ็บคอ อาจมีอาการอื่นๆ เช่น คัดจมูก น้ำมูกไหล ปวดเมื่อย อาเจียน ท้องเสีย) แต่ไม่ใช่กลุ่มเสี่ยง หากอาการไม่ดีขึ้นภายใน 2 วัน ควรมาพบแพทย์เพื่อรับการรักษา

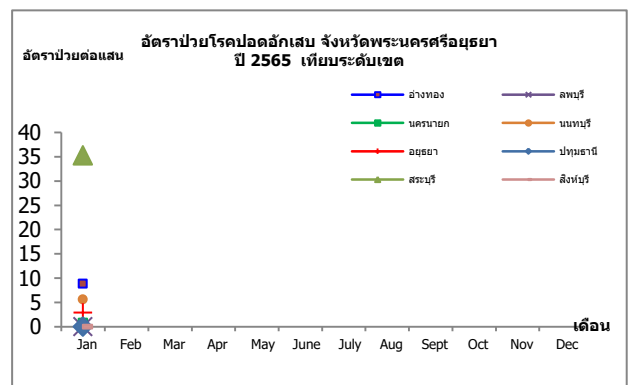
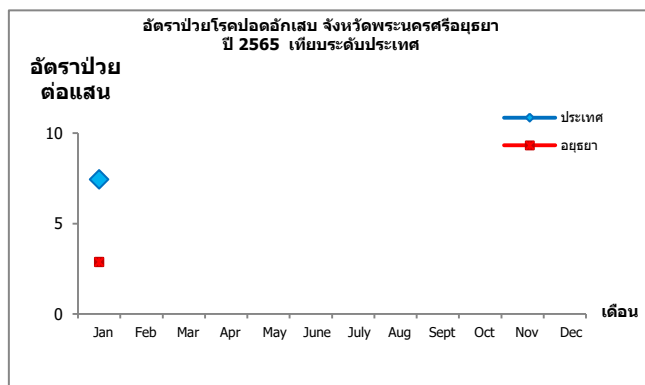
การดำเนินการเฝ้าระวังโรคไข้หวัดใหญ่ในคน ควรมีการประสานงานกับสถานพยาบาลในพื้นที่ หากพบการระบาดต้องรีบแจ้งเตือนโรงพยาบาลในพื้นที่ให้เตรียมพร้อมในการดูแลผู้ป่วยทันทีและให้รับแจ้งทีม SRRT ระดับอำเภอสอบสวนควบคุมโรคในพื้นที่โดยเร็วการประชาสัมพันธ์การป้องกันโรคไข้หวัดใหญ่ให้กับประชาชนได้รับทราบอย่างทั่วถึงโดยเน้นสถานที่ที่มีคนอยู่รวมกันเป็นจำนวนมากเช่น โรงเรียน ค่ายทหาร สถานประกอบการ รวมทั้งจัดกิจกรรมร่วมกับคนหมู่มากตามเอกสารคำแนะนำเรื่องการป้องกันโรคไข้หวัดใหญ่

สถานการณ์โรคปอดอักเสบ

ตารางที่ 4 สถานการณ์โรคปอดอักเสบในพื้นที่เขตสุขภาพที่ 4

(ข้อมูลจากสำนักระบาดวิทยา ณ วันที่ 30 มกราคม 2565)

ลำดับ เขต 4 (อัตราป่วย)	ลำดับ ประเทศ (อัตราป่วย)	จังหวัด	รวมป่วย (ราย)	อัตราป่วย ต่อแสน	รวมตาย (ราย)	อัตราตาย ต่อแสน
1	๑	สระบุรี	๒๒๔	๓๔.๗๔	๐	๐.๐๐
2	๒๒	อ่างทอง	๒๕	๘.๙๙	๐	๐.๐๐
3	๔๑	นนทบุรี	๖๖	๕.๑๙	๐	๐.๐๐
4	๕๐	พระนครศรีอยุธยา	๒๓	๒.๘๑	๐	๐.๐๐
5	๕๗	นครนายก	๒	๐.๗๗	๐	๐.๐๐
6	๖๕	ลพบุรี	๐	๐.๐๐	๐	๐.๐๐
7	๖๖	ปทุมธานี	๐	๐.๐๐	๐	๐.๐๐
8	๖๗	สิงห์บุรี	๐	๐.๐๐	๐	๐.๐๐
		รวมเขต ๔	๓๔๐	๖.๓๐	๐	๐.๐๐
		รวมทั้งประเทศ	๔,๘๕๒	๗.๓๑	๒	๐.๐๐



รูปที่ 11 อัตราป่วยต่อประชากรแสนคนโรคปอดอักเสบจังหวัดพระนครศรีอยุธยา ปี 2564 เทียบระดับประเทศ
(ข้อมูลจากสำนักระบาดวิทยา ณ วันที่ 30 มกราคม 2565)

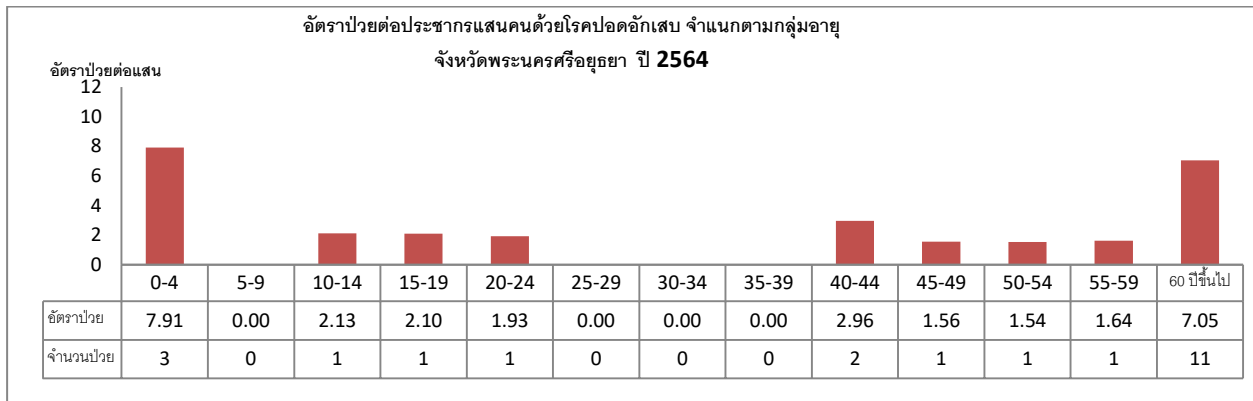
สถานการณ์โรคปอดอักเสบ

(ข้อมูลจาก รง.506 สสจ.พระนครศรีอยุธยา)

นับตั้งแต่วันที่ ๑ มกราคม ๒๕๖๕ ถึงวันที่ ๓๐ มกราคม ๒๕๖๕ สสจ.พระนครศรีอยุธยา ได้รับรายงานผู้ป่วยโรค Pneumonia จำนวนทั้งสิ้น ๒๓ ราย คิดเป็นอัตราป่วย ๒.๘๑ ต่อประชากรแสนคน ไม่มีรายงานผู้ป่วยเสียชีวิต

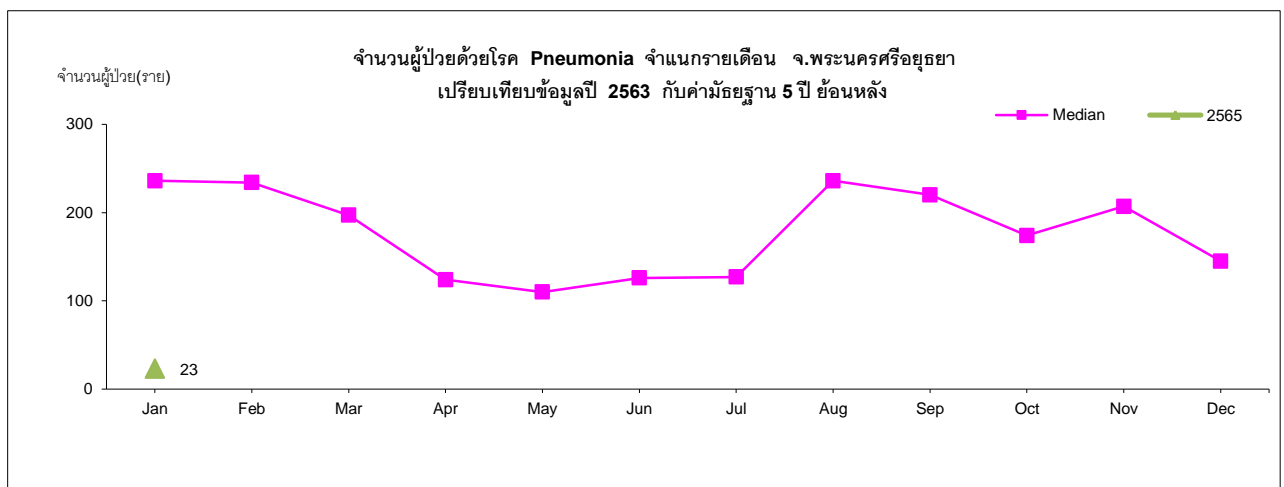
พบผู้ป่วยเพศชายมากกว่าเพศหญิง โดยพบเพศชาย ๑๔ ราย เพศหญิง ๙ ราย อัตราส่วนเพศชาย ต่อเพศหญิง เท่ากับ ๑.๕๖ : ๑

กลุ่มอายุที่พบสูงสุดคือกลุ่มอายุ 0-4 ปี อัตราป่วยต่อประชากรแสนคนเท่ากับ 7.91 รองลงมาคือ กลุ่มอายุ 60 ปีขึ้นไป, 40-44, 10-14, 15-19, 20-24, 55-59, 45-49, 50-54, 5-9, 25-29, 30-34, 35-39 อัตราป่วยเท่ากับ 7.05, 2.96, 2.13, 2.1, 1.93, 1.64, 1.56, 1.54, 0, 0, 0 และ 0 ตามลำดับ

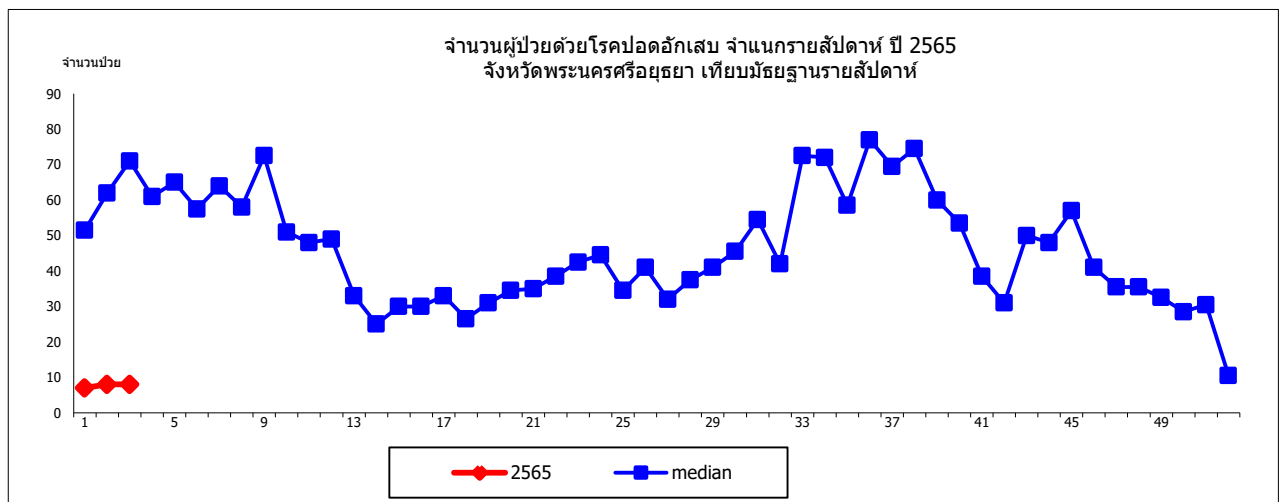


รูปที่ 12 อัตราป่วยต่อประชากรแสนคนโรคปอดอักเสบจำแนกตามกลุ่มอายุ จังหวัดพระนครศรีอยุธยา ปี 2565

เมื่อเปรียบเทียบในช่วงเวลาเดียวกันพบว่า อัตราป่วยโรคปอดอักเสบต่ำกว่าค่ามัธยฐานในช่วงระยะเวลาเดียวกัน พบผู้ป่วยในเดือนมกราคม มกราคม 23 ราย ดังรูป



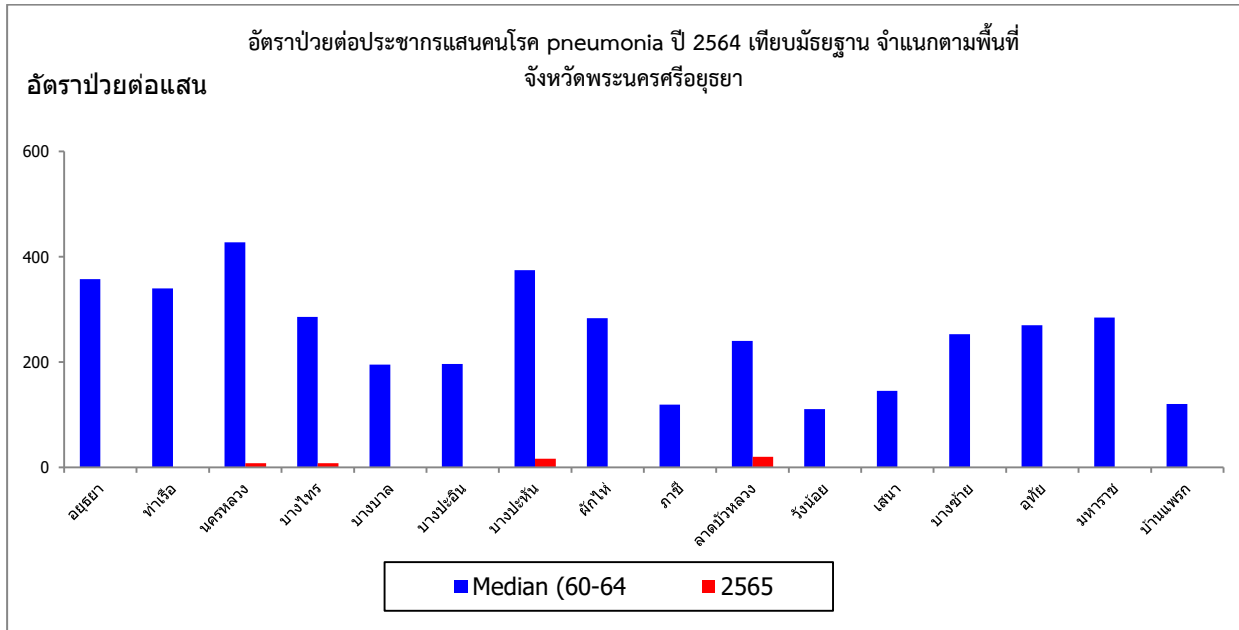
รูปที่ 13 จำนวนผู้ป่วยโรคปอดอักเสบจำแนกรายเดือน จังหวัดพระนครศรีอยุธยา ปี 2565 เปรียบเทียบค่ามัธยฐาน 5 ปี ย้อนหลัง



รูปที่ 14 จำนวนผู้ป่วยโรคปอดอักเสบจำแนกรายสัปดาห์ จังหวัดพระนครศรีอยุธยา ปี 2565 เปรียบเทียบ มัธยฐานรายสัปดาห์

ผู้ป่วยเข้ารับการรักษาที่ โรงพยาบาลทั่วไป เท่ากับ ๑ ราย โรงพยาบาลชุมชน เท่ากับ ๒๒ ราย

อำเภอที่มีอัตราป่วยต่อประชากรแสนคนสูงสุดคือ อำเภอลาดบัวหลวง อัตราป่วยเท่ากับ 20.12 (8 ราย) รองลงมาคือ บางปะหัน 16.78 (7 ราย), บางไทร 8.33 (4 ราย), นครหลวง 8.18 (3 ราย), พระนครศรีอยุธยา 0.72 (1 ราย), ท่าเรือ 0 (0 ราย), บางบาล 0 (0 ราย), บางปะอิน 0 (0 ราย), ผักไห่ 0 (0 ราย), ภาชี 0 (0 ราย), วังน้อย 0 (0 ราย), เสนา 0 (0 ราย), บางซ้าย 0 (0 ราย), อุทัย 0 (0 ราย), มหาราช 0 (0 ราย) และ บ้านแพรก 0 (0 ราย) ตามลำดับ



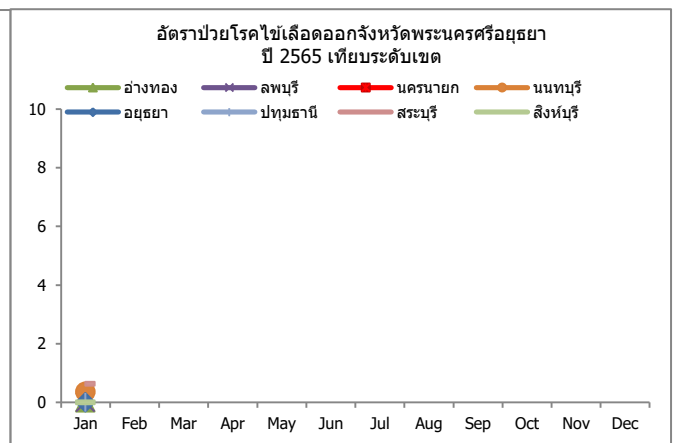
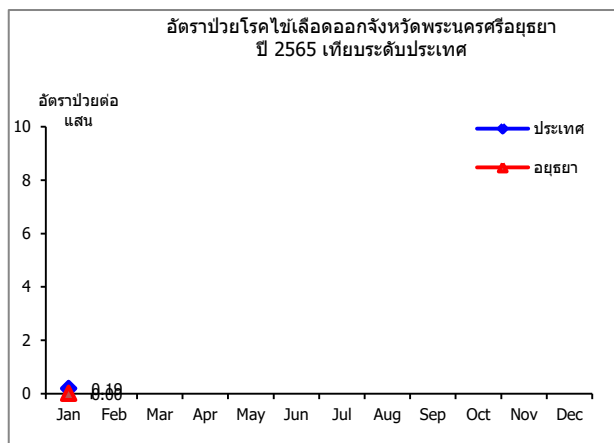
รูปที่ 15 อัตราป่วยต่อประชากรแสนคนโรคปอดอักเสบ จำแนกรายอำเภอ จ.พระนครศรีอยุธยาปี 2565 เทียบค่ามัธยฐาน อัตราป่วย 5 ปี ย้อนหลัง

สถานการณ์โรคไข้เลือดออก

ตารางที่ 5 สถานการณ์โรคไข้เลือดออกในพื้นที่เขตสุขภาพที่ 4

(ข้อมูลจากสำนักระบาดวิทยา ณ วันที่ 30 มกราคม 2565)

ลำดับเขต 4 (อัตราป่วย)	ลำดับประเทศ (อัตราป่วย)	จังหวัด	รวมป่วย (ราย)	อัตราป่วยต่อแสน	รวมตาย (ราย)	อัตราตายต่อแสน
1	๔	สระบุรี	๔	๐.๖๒	๐	๐.๐๐
2	๓๐	นนทบุรี	๑	๐.๐๘	๐	๐.๐๐
3	๔๓	อ่างทอง	๐	๐.๐๐	๐	๐.๐๐
4	๔๔	ลพบุรี	๐	๐.๐๐	๐	๐.๐๐
5	๔๕	นครนายก	๐	๐.๐๐	๐	๐.๐๐
6	๔๖	พระนครศรีอยุธยา	๐	๐.๐๐	๐	๐.๐๐
7	๔๗	ปทุมธานี	๐	๐.๐๐	๐	๐.๐๐
8	๔๘	สิงห์บุรี	๐	๐.๐๐	๐	๐.๐๐
		รวมเขต ๔	๕	๐.๐๙	๐	๐.๐๐
		รวมทั้งประเทศ	๑๒๓	๐.๑๙	๐	๐.๐๐



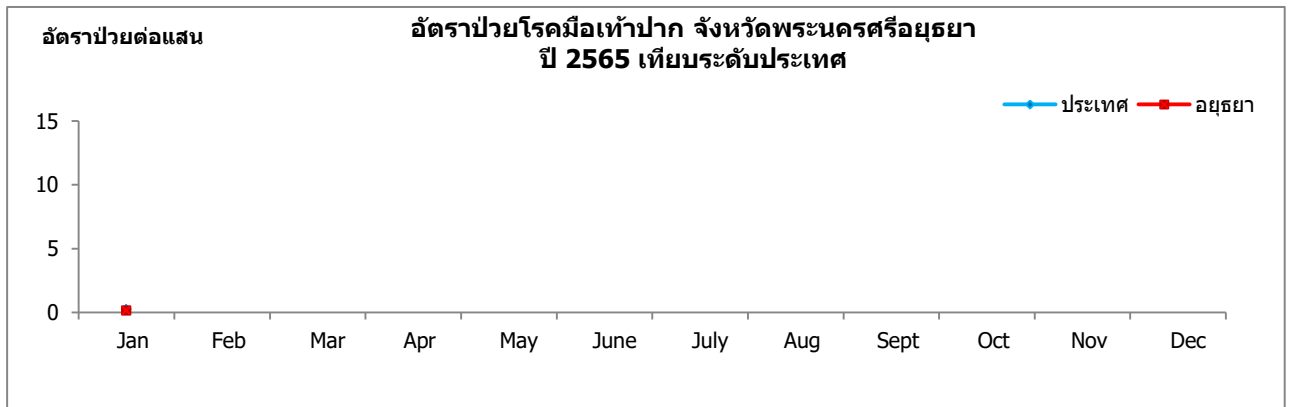
รูปที่ 16 อัตราป่วยต่อประชากรแสนคนโรคไข้เลือดออกจังหวัดพระนครศรีอยุธยา ปี 2565 เทียบระดับประเทศ
(ข้อมูลจากสำนักระบาดวิทยา ณ วันที่ 30 มกราคม 2565)

สถานการณ์โรคมือ เท้า ปาก

ตารางที่ 7 สถานการณ์โรคมือเท้าปากในพื้นที่เขตสุขภาพที่ 4

(ข้อมูลจากสำนักระบาดวิทยา ณ วันที่ 30 มกราคม 2565)

ลำดับ เขต 4 (อัตราป่วย)	ลำดับ ประเทศ (อัตราป่วย)	จังหวัด	รวมป่วย (ราย)	อัตราป่วย ต่อแสน	รวมตาย (ราย)	อัตราตาย ต่อแสน
1	๔	อ่างทอง	๒	๐.๗๒	๐	๐.๐๐
2	๒๔	สระบุรี	๑	๐.๑๖	๐	๐.๐๐
3	๓๑	พระนครศรีอยุธยา	๑	๐.๑๒	๐	๐.๐๐
4	๔๔	ลพบุรี	๐	๐.๐๐	๐	๐.๐๐
5	๔๕	นครนายก	๐	๐.๐๐	๐	๐.๐๐
6	๔๖	นนทบุรี	๐	๐.๐๐	๐	๐.๐๐
7	๔๗	ปทุมธานี	๐	๐.๐๐	๐	๐.๐๐
8	๔๘	สิงห์บุรี	๐	๐.๐๐	๐	๐.๐๐
		รวมเขต ๔	๔	๐.๐๗	๐	๐.๐๐
		รวมทั้งประเทศ	๑๔๖	๐.๒๒	๐	๐.๐๐



รูปที่ 21 อัตราป่วยต่อประชากรแสนคนโรคมือเท้าปากจังหวัดพระนครศรีอยุธยา ปี 2565 เทียบระดับประเทศ

(ข้อมูลจากสำนักระบาดวิทยา ณ วันที่ 30 มกราคม 2565)

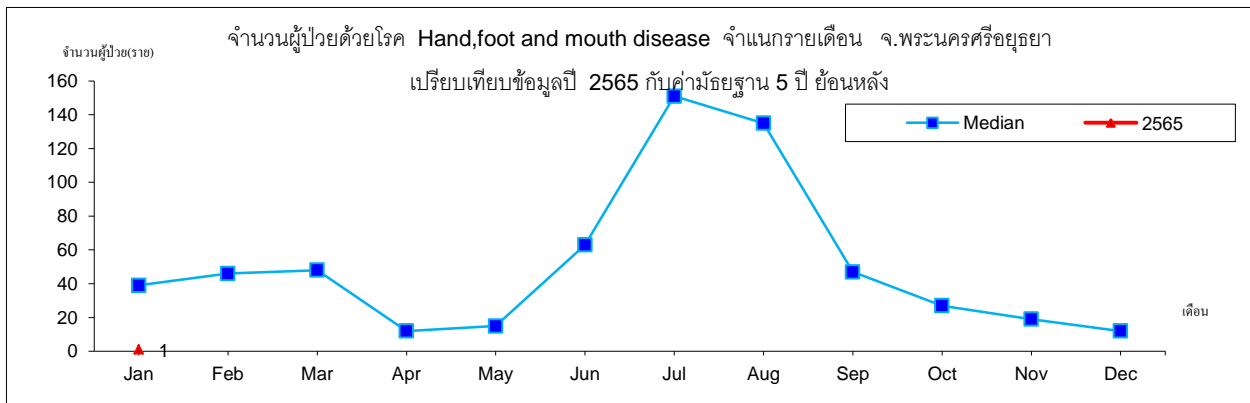
สถานการณ์โรคมือเท้าปาก (จาก รง.506 สสจ.พระนครศรีอยุธยา)

นับตั้งแต่วันที่ 1 มกราคม 2565 ถึงวันที่ 30 มกราคม 2565 สสจ.พระนครศรีอยุธยา ได้รับรายงานผู้ป่วยโรค Hand,foot and mouth disease จำนวนทั้งสิ้น 1 ราย คิดเป็นอัตราป่วย 0.12 ต่อประชากรแสนคน ไม่มีรายงานผู้ป่วยเสียชีวิต

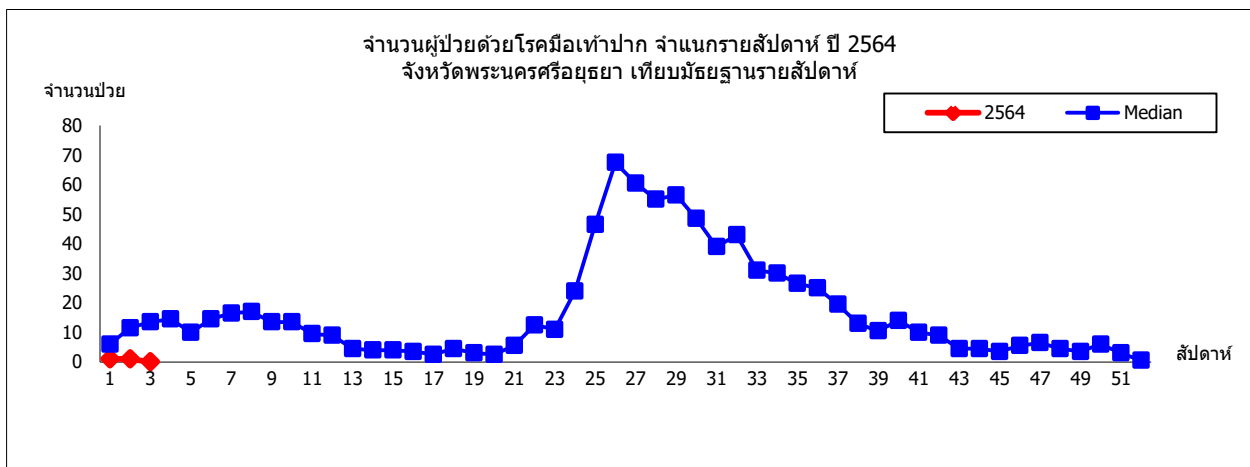
พบผู้ป่วยเพศหญิง 1 ราย ไม่มีรายงานผู้ป่วยเพศชาย

กลุ่มอายุที่พบสูงสุดคือกลุ่มอายุ 5 - 9 ปี คิดเป็นอัตราป่วย 2.21 ต่อประชากรแสนคน

เมื่อเปรียบเทียบในช่วงเวลาเดียวกันพบว่า อัตราป่วยโรคมือเท้าปากต่ำกว่ามัธยฐาน พบผู้ป่วยในเดือนมกราคม เท่ากับ 1 ราย ดังรูป



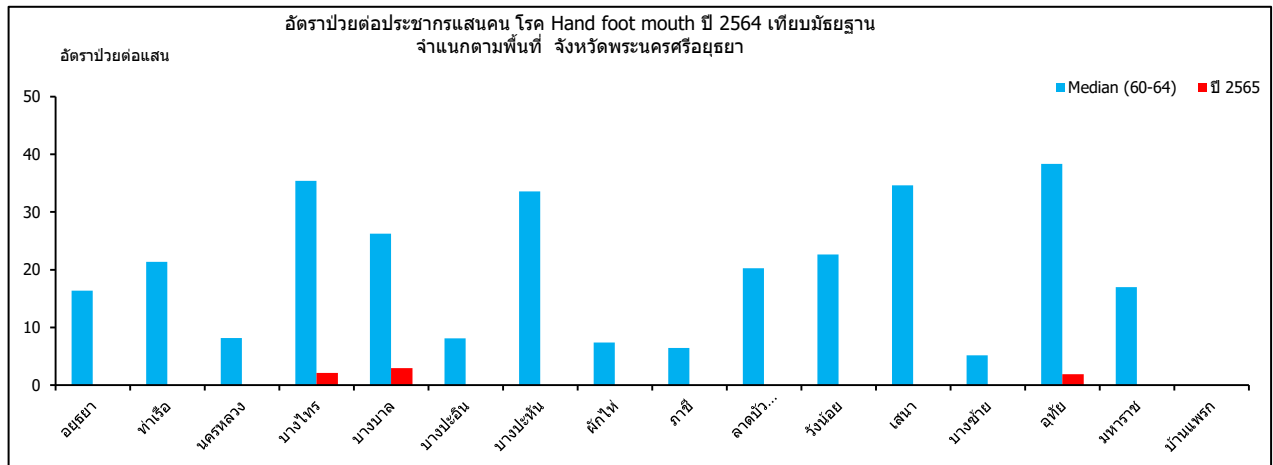
รูปที่ 22 จำนวนผู้ป่วยโรคมือเท้าปากจำแนกรายเดือน จังหวัดพระนครศรีอยุธยา ปี 2565 เปรียบเทียบค่ามัธยฐาน 5 ปีย้อนหลัง



รูปที่ 23 จำนวนผู้ป่วยโรคมือเท้าปากจำแนกรายสัปดาห์ จังหวัดพระนครศรีอยุธยา ปี 2565 เปรียบเทียบมัธยฐานรายสัปดาห์

ผู้ป่วยเข้ารับการรักษาที่ โรงพยาบาลทั่วไป เท่ากับ 1 ราย

อำเภอที่มีอัตราป่วยต่อประชากรแสนคนสูงสุดคือ อำเภอบางไทร อัตราป่วยเท่ากับ 2.08 (1 ราย) รองลงมาคือ พระนครศรีอยุธยา 0 (0 ราย), ท่าเรือ 0 (0 ราย), นครหลวง 0 (0 ราย), บางบาล 0 (0 ราย), บางปะอิน 0 (0 ราย), บางปะหัน 0 (0 ราย), ผักไห่ 0 (0 ราย), ภาชี 0 (0 ราย), ลาดบัวหลวง 0 (0 ราย), วังน้อย 0 (0 ราย), เสนา 0 (0 ราย), บางซ้าย 0 (0 ราย), อุทัย 0 (0 ราย), มหาสาร 0 (0 ราย) และ บ้านแพรก 0 (0 ราย) ตามลำดับ



รูปที่ 24 อัตราป่วยต่อประชากรแสนคนโรคมือเท้าปากจำแนกรายอำเภอ จ.พระนครศรีอยุธยาปี 2565
เทียบค่ามัธยฐานอัตราป่วย 5 ปี ย้อนหลัง

ข้อเสนอแนะ

สำหรับโรคมือเท้าปากขณะนี้พบว่าแนวโน้มเพิ่มขึ้นมากกว่าปีที่ผ่านมา ควรกำชับให้สถานบริการสาธารณสุขทุกแห่งเฝ้าระวังป้องกันโรคอย่างต่อเนื่องโดยเฉพาะศูนย์เด็กเล็ก และโรงเรียนอนุบาล เนื่องจากมีเด็กอายุต่ำกว่า 5 ปีอยู่รวมกันเป็นจำนวนมาก ควรประสานครูในโรงเรียนและศูนย์พัฒนาเด็กเล็กทุกแห่ง เพื่อร่วมเฝ้าระวังและตรวจจับโรคได้ทันและแจกเอกสารความรู้โรคมือเท้าปาก ให้ผู้ปกครองเด็กทุกคน รวมทั้งขอความร่วมมือให้โรงเรียนและศูนย์พัฒนาเด็กเล็ก ล้างทำความสะอาดฆ่าเชื้อเครื่องเล่น ของใช้ของเด็กทุกวัน และให้ช่วยตรวจคัดกรองเด็กทุกเช้า ดูตุ่มที่มือ เท้า และปากของเด็ก หรือมีไข้ หากพบเด็กป่วยให้แยกเด็กและให้ผู้ปกครองรับตัวไปตรวจรักษาที่โรงพยาบาล ประสานงานกับเจ้าหน้าที่สาธารณสุขเพื่อควบคุมการแพร่ระบาดทันที และพื้นที่ที่มีผู้ป่วยใน 1 - 2 สัปดาห์ที่ผ่านมาควรเพิ่มมาตรการ ดังนี้

๑. อำเภอควรแจ้งเตือนเครือข่าย JIT/SAT ตำบล ให้เฝ้าระวัง ป้องกันและ โดยเฉพาะในพื้นที่ที่มีการระบาดของโรคเป็นประจำ

๒. ขอให้โรงพยาบาล และ รพสต. ทุกแห่ง เฝ้าระวังเป็นพิเศษในเด็กอายุต่ำกว่า 5 ปี ที่มารับการรักษา

๓. หากเข้าข่ายสงสัยให้รีบแจ้งทีม JIT/SAT ระดับอำเภอและตำบล สอบสวนควบคุมโรคในพื้นที่ โดยเร็วและรพ.สต.ทุกแห่ง แจ้งให้ อาสาสมัครสาธารณสุข เฝ้าระวังเหตุการณ์ผิดปกติในพื้นที่ โดยเฉพาะในศูนย์พัฒนาเด็กเล็ก และเด็กชั้นอนุบาล

๔. ให้ประสานครูในโรงเรียน ศูนย์พัฒนาเด็กเล็กทุกแห่ง และองค์กรปกครองส่วนท้องถิ่นขอความร่วมมือหากมีเด็กป่วยและมีการปิดชั้นเรียน โรงเรียน และศูนย์พัฒนาเด็กเล็ก แจ้งสถานบริการสาธารณสุขในพื้นที่ พร้อมทั้งให้อำเภอรายงานจังหวัดทราบทันที