

**สรุปลักษณะการณโรคเฝ้าระวังทางระบาดวิทยา จังหวัดพระนครศรีอยุธยา
ประจำเดือนพฤษภาคม ปี ๒๕๖๒**

โรคเฝ้าระวังที่มีอัตราป่วยสูงสุด ๑๐ อันดับ

อัตราป่วยด้วยโรคที่ต้องเฝ้าระวัง ๑๐ อันดับแรก ได้แก่ อุจจาระร่วง ใช้ไม่ทราบสาเหตุ ใช้หัวัดใหญ่ ปอดอักเสบ อาหารเป็นพิษ สุกใส ใช้เลือดออกทุกชนิด กามโรคทุกชนิด มือเท้าปาก และ ตาแดง ตามลำดับ

อัตราป่วยของโรคที่สูงกว่าค่ามัธยฐาน ได้แก่ ใช้ไม่ทราบสาเหตุ ใช้หัวัดใหญ่ ใช้เลือดออกทุกชนิด ตารางที่ ๑ อัตราป่วยด้วยโรคที่ต้องเฝ้าระวัง ๑๐ อันดับแรก ปี ๒๕๖๒

(ข้อมูลจาก รง.๕๐๖ สสจ.พระนครศรีอยุธยา วันที่ ๒๒ พฤษภาคม ๒๕๖๒)

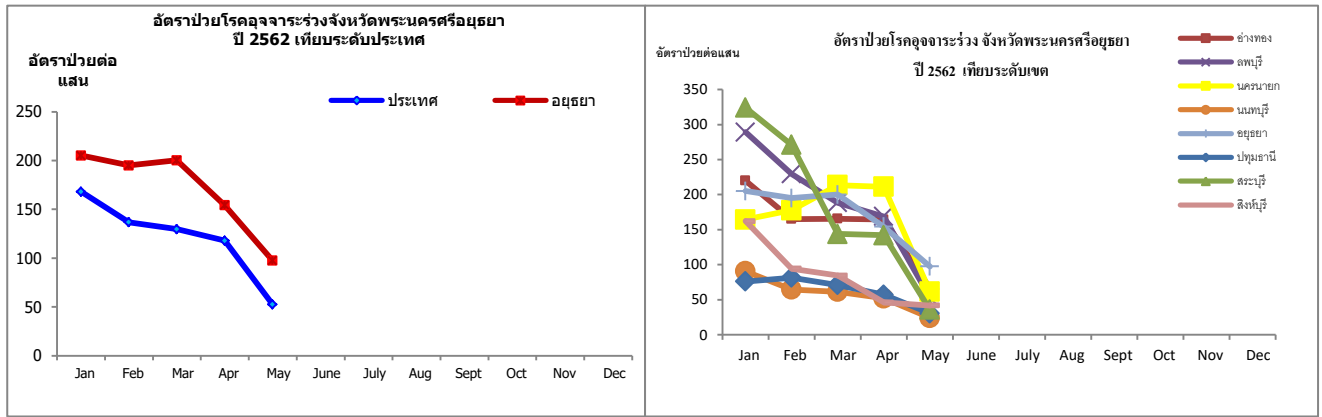
ลำดับ	โรค	รวมป่วย (ราย)	อัตราป่วย ต่อแสน	รวมตาย (ราย)	อัตราตาย ต่อแสน	มัธยฐานอัตราป่วย(๕๗-๖๑) ช่วงเวลาเดียวกัน
๑	อุจจาระร่วง	๖,๘๙๕	๘๔๗.๒๑	๐	๐.๐๐	๑,๐๒๒.๗๙
๒	ใช้ไม่ทราบสาเหตุ	๑,๖๙๖	๒๐๘.๓๙	๐	๐.๐๐	๑๖๔.๒๘ (๑.๒๗ เท่า)
๓	ใช้หัวัดใหญ่	๑,๔๒๗	๑๗๕.๓๔	๐	๐.๐๐	๑๐๗.๘๘ (๑.๖๓ เท่า)
๔	ปอดอักเสบ	๙๐๓	๑๑๐.๙๕	๐	๐.๐๐	๑๔๕.๖๒
๕	อาหารเป็นพิษ	๕๒๒	๖๔.๑๔	๐	๐.๐๐	๑๐๐.๐๒
๖	สุกใส	๓๗๙	๔๖.๕๗	๐	๐.๐๐	๖๓.๔๐
๗	ใช้เลือดออกทุกชนิด	๒๕๕	๓๑.๓๓	๒	๐.๒๕	๑๗.๐๘ (๑.๘๓ เท่า)
๘	มือเท้าปาก	๑๔๗	๑๘.๐๖	๐	๐.๐๐	๒๑.๘๗
๙	ตาแดง	๑๐๙	๑๓.๓๙	๐	๐.๐๐	๓๒.๕๖
๑๐	กามโรคทุกชนิด	๗๖	๙.๓๔	๐	๐.๐๐	๑๗.๙๔

สถานการณ์โรคอุจจาระร่วง

ตารางที่ ๒ สถานการณ์โรคอุจจาระร่วงในพื้นที่เขตสุขภาพที่ ๔

(ข้อมูลจากสำนักระบาดวิทยา ณ วันที่ วันที่ ๒๒ พฤษภาคม ๒๕๖๒)

ลำดับ เขต ๔ (อัตราป่วย)	ลำดับ ประเทศ (อัตราป่วย)	จังหวัด	รวมป่วย (ราย)	อัตราป่วย ต่อแสน	รวมตาย (ราย)	อัตราตาย ต่อแสน
๑	๙	ลพบุรี	๗,๐๔๒	๙๒๙.๘๙	๐	๐.๐๐
๒	๑๒	สระบุรี	๕,๘๕๙	๙๑๓.๙๗	๐	๐.๐๐
๓	๑๖	พระนครศรีอยุธยา	๖,๘๙๓	๘๔๘.๘๐	๐	๐.๐๐
๔	๑๗	นครนายก	๒,๑๔๑	๘๒๗.๑๒	๐	๐.๐๐
๕	๒๕	อ่างทอง	๒,๒๐๙	๗๘๓.๙๐	๐	๐.๐๐
๖	๖๒	สิงห์บุรี	๙๐๔	๔๒๙.๗๙	๐	๐.๐๐
๗	๗๔	ปทุมธานี	๓,๔๘๔	๓๑๑.๐๐	๐	๐.๐๐
๘	๗๖	นนทบุรี	๓,๕๑๗	๒๘๘.๐๘	๐	๐.๐๐
		รวมเขต ๔	๓๒,๐๔๙	๖๐๔.๔๑	๐	๐.๐๐
		รวมทั้งประเทศ	๓๙๘,๒๗๓	๖๐๒.๙๐	๑	๐.๐๐



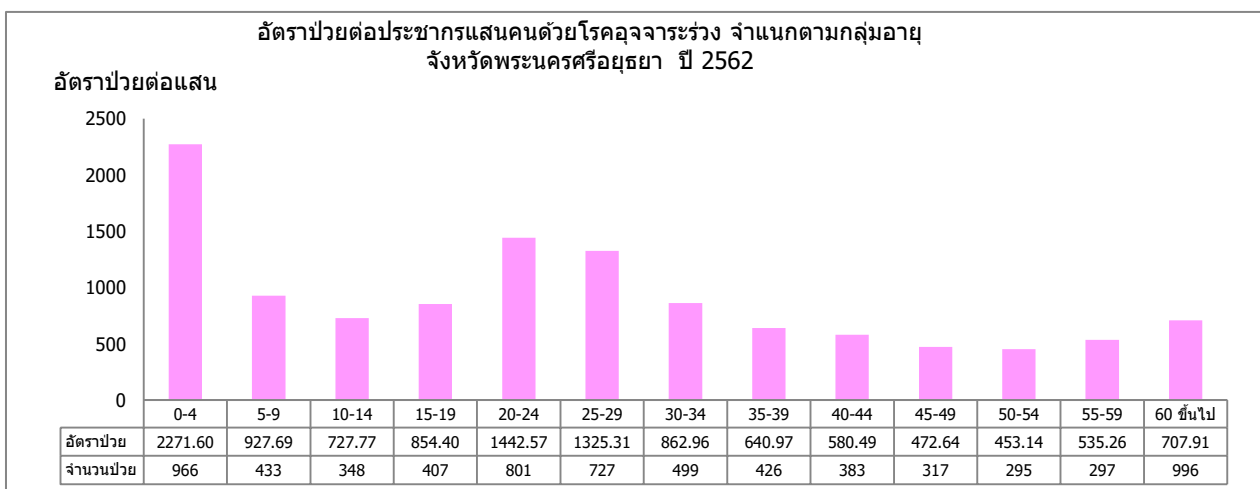
รูปที่ ๑ อัตราป่วยต่อประชากรแสนคนโรคอุจจาระร่วงจังหวัดพระนครศรีอยุธยา ปี ๒๕๖๒ เทียบระดับประเทศ (ข้อมูลจากสำนักระบาดวิทยา ณ วันที่ ๒๒ พฤษภาคม ๒๕๖๒)

สถานการณ์โรคอุจจาระร่วง
(ข้อมูลจาก รง.๕๐๖ สสจ.พระนครศรีอยุธยา)

นับตั้งแต่วันที่ ๑ มกราคม ๒๕๖๒ ถึงวันที่ ๒๒ พฤษภาคม ๒๕๖๒ สสจ.พระนครศรีอยุธยา ได้รับรายงานผู้ป่วยโรค Diarrhoea จำนวนทั้งสิ้น ๖๘๙๕ ราย คิดเป็นอัตราป่วย ๘๔๗.๒๑ ต่อประชากรแสนคน ไม่มีรายงานผู้ป่วยเสียชีวิต

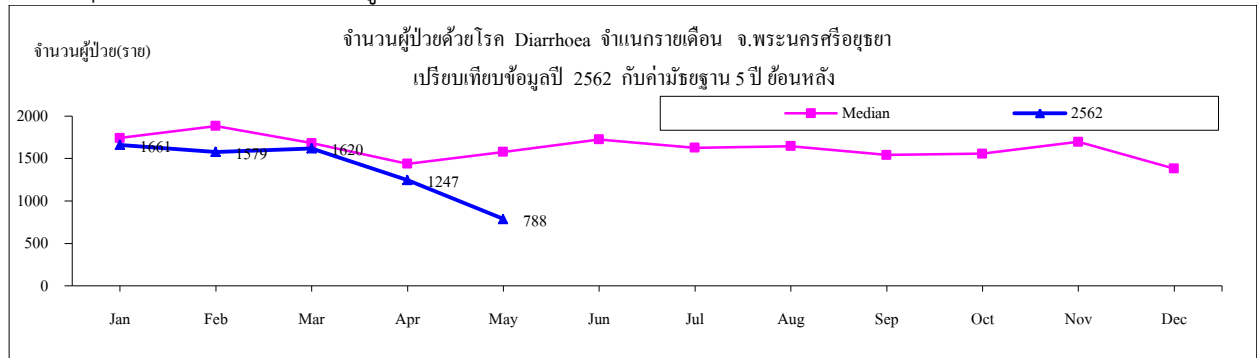
พบผู้ป่วยเพศหญิงมากกว่าเพศชาย โดยพบเพศหญิง ๔๑๙๙ ราย เพศชาย ๒๖๙๖ ราย อัตราส่วนเพศหญิงต่อเพศชาย เท่ากับ ๑.๕๖ : ๑

กลุ่มอายุที่พบสูงสุดคือกลุ่มอายุ ๐-๔ อัตราป่วยต่อประชากรแสนคนเท่ากับ ๒๒๗๑.๖ รองลงมาคือกลุ่มอายุ ๒๐-๒๔, ๒๕-๒๙, ๕-๙, ๓๐-๓๔, ๑๐-๑๔, ๖๐ ขึ้นไป, ๓๕-๓๙, ๔๐-๔๔, ๕๕-๕๙, ๔๕-๔๙, ๕๐-๕๔ อัตราป่วยเท่ากับ ๑๔๔๒.๕๗, ๑๓๒๕.๓๑, ๙๒๗.๖๙, ๘๖๒.๙๖, ๘๕๔.๔, ๗๒๗.๗๗, ๗๐๗.๙๑, ๖๔๐.๙๗, ๕๘๐.๔๙, ๕๓๕.๒๖, ๔๗๒.๖๔ และ ๔๕๓.๑๔ ตามลำดับ

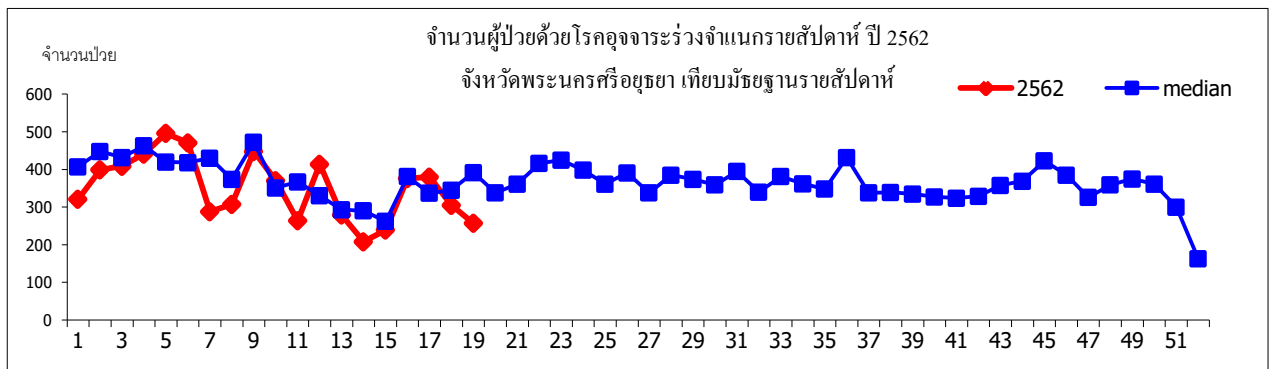


รูปที่ ๒ อัตราป่วยต่อประชากรแสนคนโรคอุจจาระร่วง จำแนกตามกลุ่มอายุ จังหวัดพระนครศรีอยุธยา ปี ๒๕๖๒

เมื่อเปรียบเทียบในช่วงเวลาเดียวกันพบว่า อัตราป่วยโรคอุจจาระร่วงต่ำกว่าค่ามัธยฐานในช่วงระยะเวลาเดียวกัน พบผู้ป่วยในเดือนมกราคม ๑๖๖๑ ราย กุมภาพันธ์ ๑๕๗๙ ราย มีนาคม ๑๖๒๐ ราย เมษายน ๑๒๔๗ ราย พฤษภาคม ๗๘๘ ราย ดังรูป



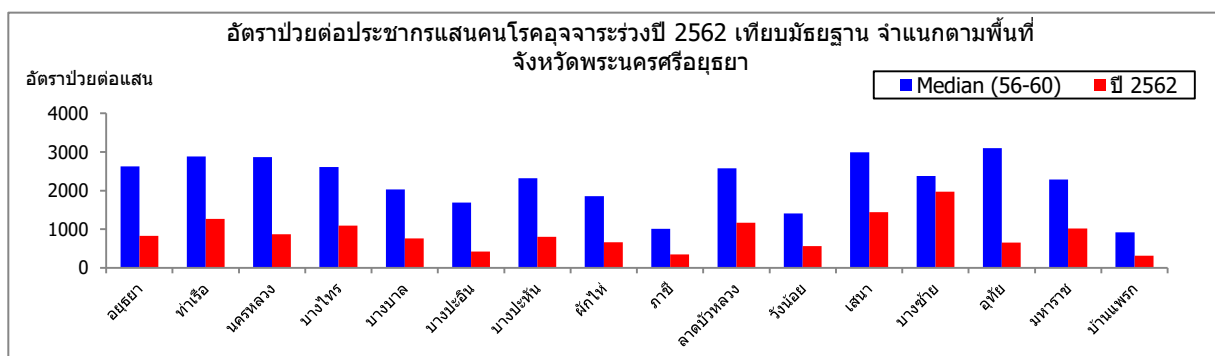
รูปที่ ๓ จำนวนผู้ป่วยโรคอุจจาระร่วงจำแนกรายเดือน จังหวัดพระนครศรีอยุธยา ปี ๒๕๖๒ เปรียบเทียบค่ามัธยฐาน ๕ ปีย้อนหลัง



รูปที่ ๔ จำนวนผู้ป่วยโรคอุจจาระร่วงจำแนกรายสัปดาห์ จังหวัดพระนครศรีอยุธยา ปี ๒๕๖๒ เปรียบเทียบมัธยฐานรายสัปดาห์

ผู้ป่วยเข้ารับการรักษาที่ โรงพยาบาลศูนย์เท่ากับ ๑๕๓๖ ราย โรงพยาบาลทั่วไป เท่ากับ ๑๔๔๙ ราย โรงพยาบาลชุมชน เท่ากับ ๒๔๒๒ ราย โรงพยาบาลส่งเสริมสุขภาพตำบล เท่ากับ ๑๔๘๘ ราย

อำเภอที่มีอัตราป่วยต่อประชากรแสนคนสูงสุดคือ อำเภอบางซ้าย อัตราป่วยเท่ากับ ๑๙๗๑.๗๑ (๓๘๒๒ ราย) รองลงมาคือ เสนา ๑๔๔๒.๗๒ (๙๖๓ ราย), ท่าเรือ ๑๒๖๙.๓๓ (๕๙๖ ราย), ลาดบัวหลวง ๑๑๗๑.๐๓ (๔๖๑๒ ราย) บางไทร ๑๐๙๑.๓๓ (๕๒๓ ราย) มหาราช ๑๐๒๔.๕๓ (๒๔๑ ราย), นครหลวง ๘๗๐.๖๑ (๓๒๐ ราย), พระนครศรีอยุธยา ๘๓๔.๑๘ (๑๑๗๕ ราย) บางปะหัน ๘๐๓.๘๔ (๓๓๗ ราย) บางบาล ๗๖๑.๗๘ (๒๖๒ ราย), ผักไห้ ๖๖๔.๐๕ (๒๗๒ ราย), อุทัย ๖๕๒.๖๒ (๓๓๘ ราย) วังน้อย ๕๖๗.๕๕ (๔๒๑ ราย) บางปะอิน ๔๒๗.๗๒ (๔๖๖ ราย), ภาชี ๓๕๐.๗๒ (๑๐๙ ราย), ๓๕๐.๗๒ (๑๐๙ ราย), บ้านแพรก ๓๑๙.๖๖ (๒๙ ราย)

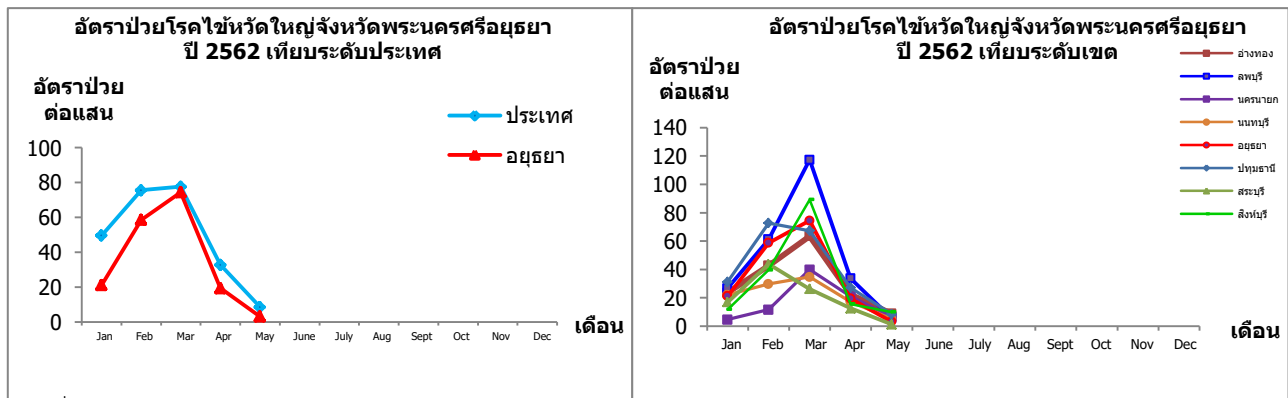


รูปที่ ๕ อัตราป่วยต่อประชากรแสนคนโรคอุจจาระร่วงจำแนกรายเดือน จังหวัดพระนครศรีอยุธยา ปี ๒๕๖๒ เปรียบเทียบค่ามัธยฐาน ๕ ปีย้อนหลัง

สถานการณ์โรค ไข้หวัดใหญ่

ตารางที่ ๓ สถานการณ์โรคไข้หวัดใหญ่ในพื้นที่เขตสุขภาพที่ ๔
(ข้อมูลจากสำนักระบาดวิทยา ณ วันที่ ๒๒ พฤษภาคม ๒๕๖๒)

ลำดับ เขต ๔ (อัตราป่วย)	ลำดับ ประเทศ (อัตราป่วย)	จังหวัด	รวมป่วย (ราย)	อัตราป่วย ต่อแสน	รวมตาย (ราย)	อัตราราย ต่อแสน
๑	๑๘	ลพบุรี	๑,๘๕๔	๒๔๔.๘๒	๐	๐.๐๐
๒	๒๖	ปทุมธานี	๒,๒๔๓	๒๐๐.๒๒	๐	๐.๐๐
๓	๒๙	พระนครศรีอยุธยา	๑,๔๒๗	๑๗๕.๗๒	๐	๐.๐๐
๔	๓๑	สิงห์บุรี	๓๕๒	๑๖๗.๓๕	๐	๐.๐๐
๕	๓๓	อ่างทอง	๔๕๖	๑๖๑.๘๒	๐	๐.๐๐
๖	๔๘	นนทบุรี	๑,๒๘๘	๑๐๕.๕๐	๐	๐.๐๐
๗	๕๐	สระบุรี	๖๔๑	๙๙.๙๙	๐	๐.๐๐
๘	๕๔	นครนายก	๒๑๖	๘๓.๔๕	๐	๐.๐๐
		รวมเขต ๔	๘,๔๗๗	๑๕๙.๘๗	๐	๐.๐๐
		รวมทั้งประเทศ	๑๕๙,๘๔๕	๒๔๑.๙๗	๑๑	๐.๐๒



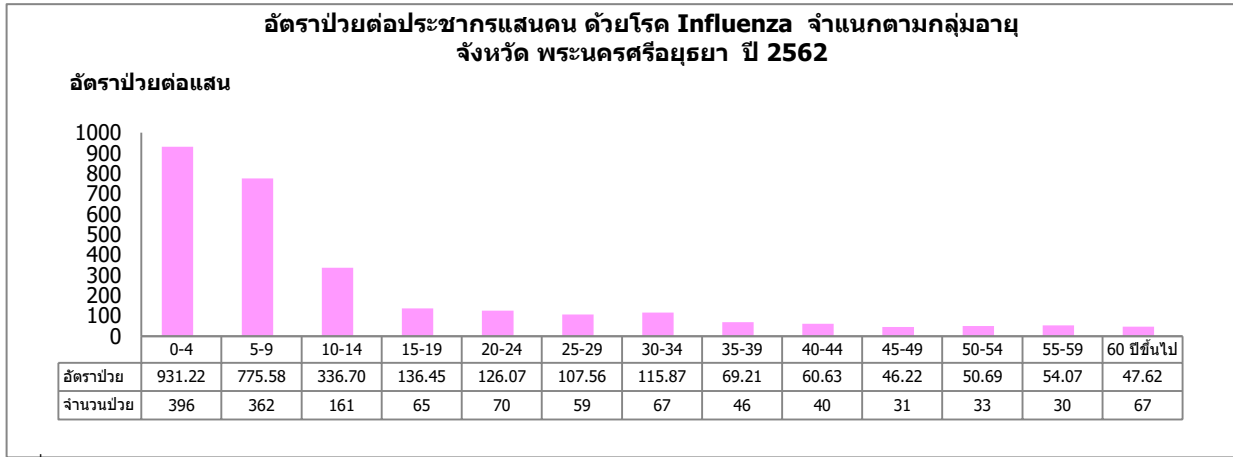
รูปที่ ๖ อัตราป่วยต่อประชากรแสนคนโรคไข้หวัดใหญ่จังหวัดพระนครศรีอยุธยา ปี ๒๕๖๒ เทียบระดับประเทศ
(ข้อมูลจากสำนักระบาดวิทยา ณ วันที่ ๒๒ พฤษภาคม ๒๕๖๒)

สถานการณ์โรคไข้หวัดใหญ่
(ข้อมูลจาก รง.๕๐๖ สสจ.พระนครศรีอยุธยา)

นับตั้งแต่วันที่ ๑ มกราคม ๒๕๖๒ ถึงวันที่ ๒๒ พฤษภาคม ๒๕๖๒ สสจ.พระนครศรีอยุธยา ได้รับรายงานผู้ป่วยโรค Influenza จำนวนทั้งสิ้น ๑๔๒๗ ราย คิดเป็นอัตราป่วย ๑๗๕.๗๒ ต่อประชากรแสนคน ไม่มีรายงานผู้ป่วยเสียชีวิต

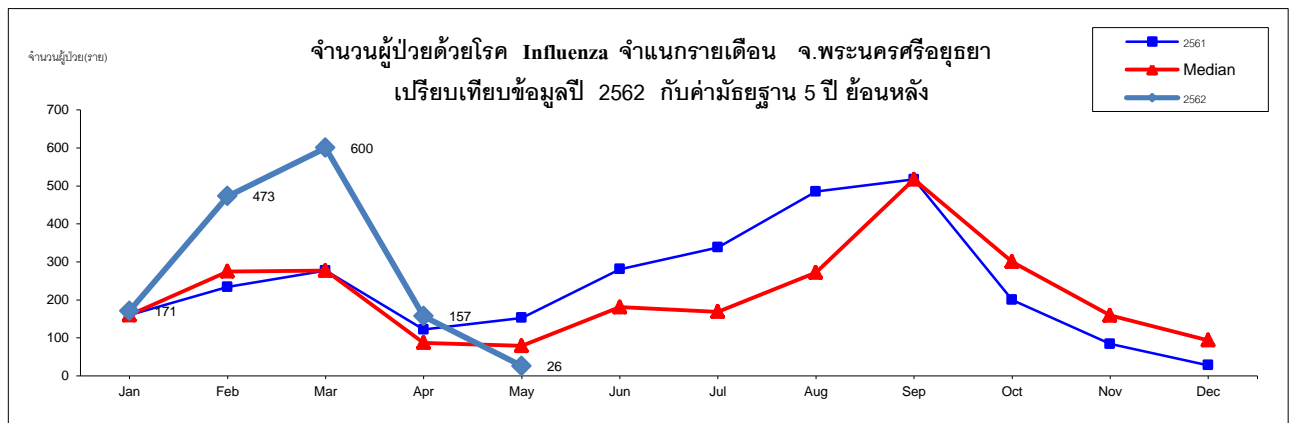
พบผู้ป่วยเพศหญิงมากกว่าเพศชาย โดยพบเพศหญิง ๗๒๐ ราย เพศชาย ๗๐๗ ราย อัตราส่วนเพศหญิงต่อเพศชาย เท่ากับ ๑.๐๒ : ๑

กลุ่มอายุที่พบสูงสุดคือกลุ่มอายุ ๐-๔ อัตราป่วยต่อประชากรแสนคนเท่ากับ ๙๓๑.๒๒ รองลงมาคือ กลุ่มอายุ ๕-๙, ๑๐-๑๔, ๑๕-๑๙, ๒๐-๒๔, ๓๐-๓๔, ๒๕-๒๙, ๓๕-๓๙, ๔๐-๔๔, ๕๕-๕๙, ๕๐-๕๔, ๖๐ ปีขึ้นไป, ๔๕-๔๙ อัตราป่วยเท่ากับ ๗๗๕.๕๘, ๓๓๖.๗, ๑๓๖.๔๕, ๑๒๖.๐๗, ๑๑๕.๘๗, ๑๐๗.๕๖, ๖๙.๒๑, ๖๐.๖๓, ๕๔.๐๗, ๕๐.๖๙, ๔๗.๖๒ และ ๔๖.๒๒ ตามลำดับ



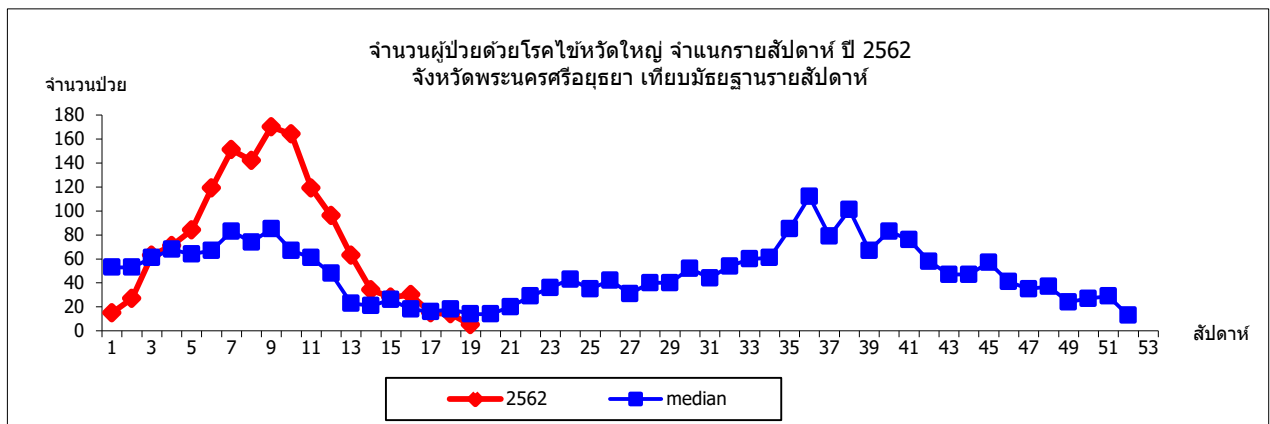
รูปที่ ๗ อัตราป่วยต่อประชากรแสนคนโรคไข้หวัดใหญ่จำแนกตามกลุ่มอายุ จังหวัดพระนครศรีอยุธยา ปี ๒๕๖๒

เมื่อเปรียบเทียบในช่วงเวลาเดียวกันพบว่า อัตราป่วยโรคไข้หวัดใหญ่สูงกว่าค่ามัธยฐาน ในช่วงระยะเวลาเดียวกัน ๑.๖๓ เท่า พบผู้ป่วย มกราคม ๑๗๑ ราย กุมภาพันธ์ ๔๗๓ ราย มีนาคม ๖๐๐ ราย เมษายน ๑๕๗ ราย พฤษภาคม ๒๖ ราย



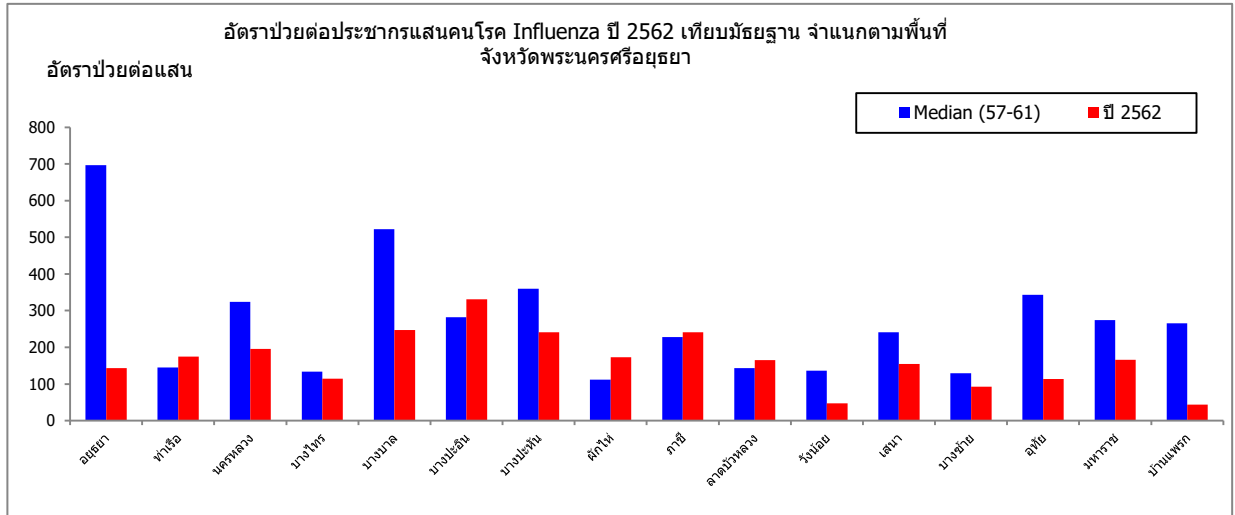
รูปที่ ๘ จำนวนผู้ป่วยโรคไข้หวัดใหญ่จำแนกรายเดือน จังหวัดพระนครศรีอยุธยา ปี ๒๕๖๒ เปรียบเทียบ ค่ามัธยฐาน ๕ ปีย้อนหลัง

ผู้ป่วยเข้ารับการรักษาโรงพยาบาลศูนย์เท่ากับ ๑๔๒ ราย โรงพยาบาลทั่วไป เท่ากับ ๑๕๗ ราย โรงพยาบาลชุมชน เท่ากับ ๘๗๖ ราย โรงพยาบาลส่งเสริมสุขภาพตำบล เท่ากับ ๑๐๕ ราย คลินิก โรงพยาบาล เอกชน เท่ากับ ๑๔๗ ราย



รูปที่ ๙ จำนวนผู้ป่วยโรคไข้หวัดใหญ่จำแนกรายสัปดาห์ จังหวัดพระนครศรีอยุธยา ปี ๒๕๖๒ เปรียบเทียบ มัธยฐานรายสัปดาห์

อำเภอที่มีอัตราป่วยต่อประชากรแสนคนสูงสุดคือ อำเภอบางปะอิน อัตราป่วยเท่ากับ ๓๓๑.๓๔ (๓๖๑ ราย) รองลงมาคือ บางบาล ๒๔๗.๑๔ (๘๕ ราย), ภาชี ๒๔๑.๓๒ (๗๕ ราย), บางปะหัน ๒๔๐.๙๑ (๑๐๑ ราย) นครหลวง ๑๙๕.๘๙ (๗๒ ราย)ท่าเรือ ๑๗๔.๖๔ (๘๒ ราย), ผักไห้ ๑๗๓.๓๔ (๗๑ ราย), มหาราช ๑๖๕.๘ (๓๙ ราย)ลาดบัวหลวง ๑๖๕.๑๑ (๖๕ ราย)เสนา ๑๕๔.๓๑ (๑๐๓ ราย), พระนครศรีอยุธยา ๑๔๓.๔๑ (๒๐๒ ราย), บางไทร ๑๑๔.๗๗ (๕๕ ราย)อุทัย ๑๑๓.๙๒ (๕๙ ราย)บางซ้าย ๙๒.๙๑ (๑๘ ราย), วังน้อย ๔๗.๑๘ (๓๕ ราย), ๔๗.๑๘ (๓๕ ราย), บ้านแพรก ๔๔.๐๙ (๔ ราย)



รูปที่ ๑๐ อัตราป่วยต่อประชากรแสนคนโรคไข้หวัดใหญ่จำแนกรายอำเภอ จ.พระนครศรีอยุธยาปี ๒๕๖๒ เทียบค่ามัธยฐานอัตราป่วย ๕ ปี ย้อนหลัง

ข้อเสนอแนะ

โรคไข้หวัดใหญ่นั้นเกิดได้ตลอดปีโดยมีผู้ป่วยมากซึ่งจะเริ่มเกิดขึ้นในช่วงกลางปีฤดูฝนต่อไปถึงฤดูหนาวทุกคนควรเอาใจใส่ป้องกันไข้หวัดใหญ่ สำหรับประชากรกลุ่มเสี่ยงต่อการป่วยรุนแรงหากเป็นไข้หวัดใหญ่ ได้แก่ ผู้ที่มีโรคเรื้อรังประจำตัว ผู้สูงอายุ หญิงมีครรภ์ เป็นต้น ควรรับการฉีดวัคซีนป้องกันโรคไข้หวัดใหญ่ทุกปี

ผู้ป่วยที่มีอาการสงสัยว่าจะป่วยด้วยโรคไข้หวัดใหญ่ (มีไข้มากกว่า ๓๘ องศาเซลเซียส ร่วมกับไอ เจ็บคอ อาจมีอาการอื่นๆ เช่น คัดจมูก น้ำมูกไหล ปวดเมื่อย อาเจียน ท้องเสีย) แต่ไม่ใช่กลุ่มเสี่ยง หากอาการไม่ดีขึ้นภายใน ๒ วัน ควรมาพบแพทย์เพื่อรับการรักษา

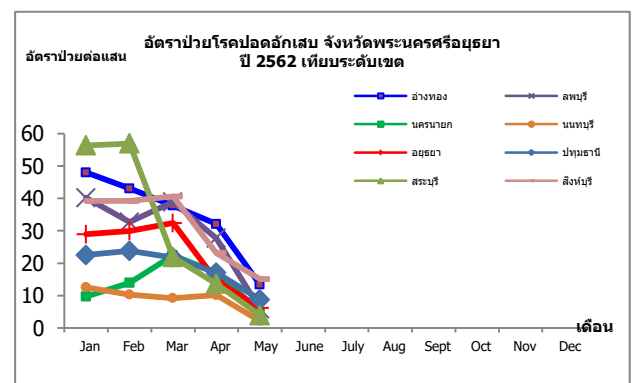
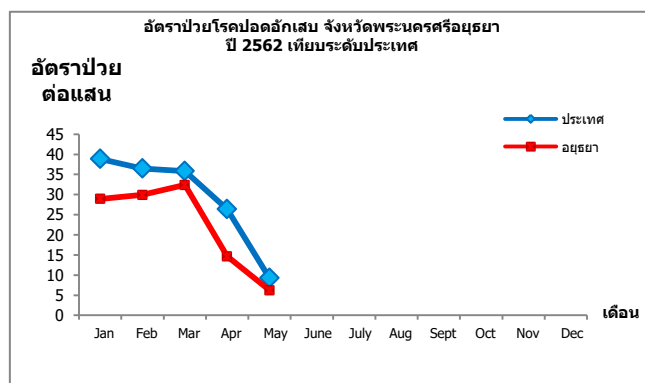
การดำเนินการเฝ้าระวังโรคไข้หวัดใหญ่ในคน ควรมีการประสานงานกับสถานพยาบาลในพื้นที่ หากพบการระบาดต้องรีบแจ้งเตือนโรงพยาบาลในพื้นที่ให้เตรียมพร้อมในการดูแลผู้ป่วยทันทีและให้รับแจ้งทีม SRRT ระดับอำเภอสอบสวนควบคุมโรคในพื้นที่โดยเร็วการประชาสัมพันธ์การป้องกันโรคไข้หวัดใหญ่ให้กับประชาชนได้รับทราบอย่างทั่วถึงโดยเน้นสถานที่ที่มีคนอยู่รวมกันเป็นจำนวนมากเช่น โรงเรียน ค่ายทหาร สถานประกอบการ รวมทั้งจัดกิจกรรมร่วมกับคนหมู่มากตามเอกสารคำแนะนำเรื่องการป้องกันโรคไข้หวัดใหญ่

สถานการณ์โรคปอดอักเสบ

ตารางที่ ๔ สถานการณ์โรคปอดอักเสบในพื้นที่เขตสุขภาพที่ ๔

(ข้อมูลจากสำนักระบาดวิทยา ณ วันที่ ๒๒ พฤษภาคม ๒๕๖๒)

ลำดับ เขต ๔ (อัตราป่วย)	ลำดับ ประเทศ (อัตราป่วย)	จังหวัด	รวมป่วย (ราย)	อัตราป่วย ต่อแสน	รวมตาย (ราย)	อัตราตาย ต่อแสน
๑	๒๔	อ่างทอง	๔๙๔	๑๗๕.๓๐	๐	๐.๐๐
๒	๒๙	สิงห์บุรี	๓๓๓	๑๕๘.๓๒	๐	๐.๐๐
๓	๓๒	สระบุรี	๙๗๑	๑๕๑.๔๗	๐	๐.๐๐
๔	๓๔	ลพบุรี	๑,๑๐๓	๑๔๕.๖๕	๐	๐.๐๐
๕	๕๐	พระนครศรีอยุธยา	๙๐๓	๑๑๑.๒๐	๐	๐.๐๐
๖	๖๑	ปทุมธานี	๑,๐๑๘	๙๐.๘๗	๐	๐.๐๐
๗	๗๐	นครนายก	๑๗๖	๖๗.๙๙	๐	๐.๐๐
๘	๗๔	นนทบุรี	๕๒๖	๔๓.๐๙	๐	๐.๐๐
		รวมเขต ๔	๕,๕๒๔	๑๐๔.๑๘	๐	๐.๐๐
		รวมทั้งประเทศ	๙๖,๐๘๔	๑๔๕.๔๕	๗๙	๐.๑๒



รูปที่ ๑๑ อัตราป่วยต่อประชากรแสนคนโรคปอดอักเสบจังหวัดพระนครศรีอยุธยา ปี ๒๕๖๒ เทียบระดับประเทศ (ข้อมูลจากสำนักระบาดวิทยา ณ วันที่ ๒๒ พฤษภาคม ๒๕๖๒)

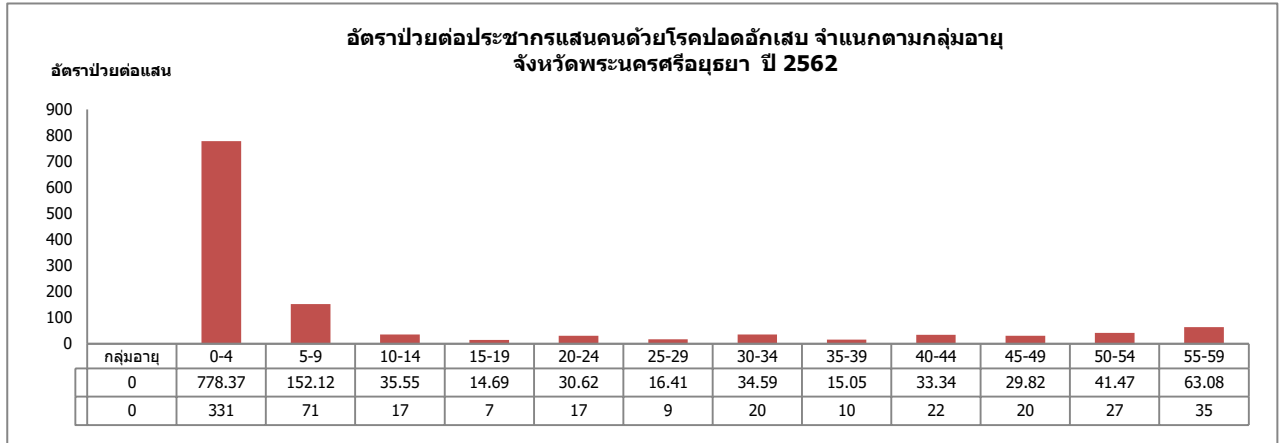
สถานการณ์โรคปอดอักเสบ

(ข้อมูลจาก รง.๕๐๖ สสจ.พระนครศรีอยุธยา)

นับตั้งแต่วันที่ ๑ มกราคม ๒๕๖๒ ถึงวันที่ ๒๒ พฤษภาคม ๒๕๖๒ สสจ.พระนครศรีอยุธยา ได้รับรายงานผู้ป่วยโรค Pneumonia จำนวนทั้งสิ้น ๙๐๓ ราย คิดเป็นอัตราป่วย ๑๑๑.๒๐ ต่อประชากรแสนคน ไม่มีรายงานผู้ป่วยเสียชีวิต

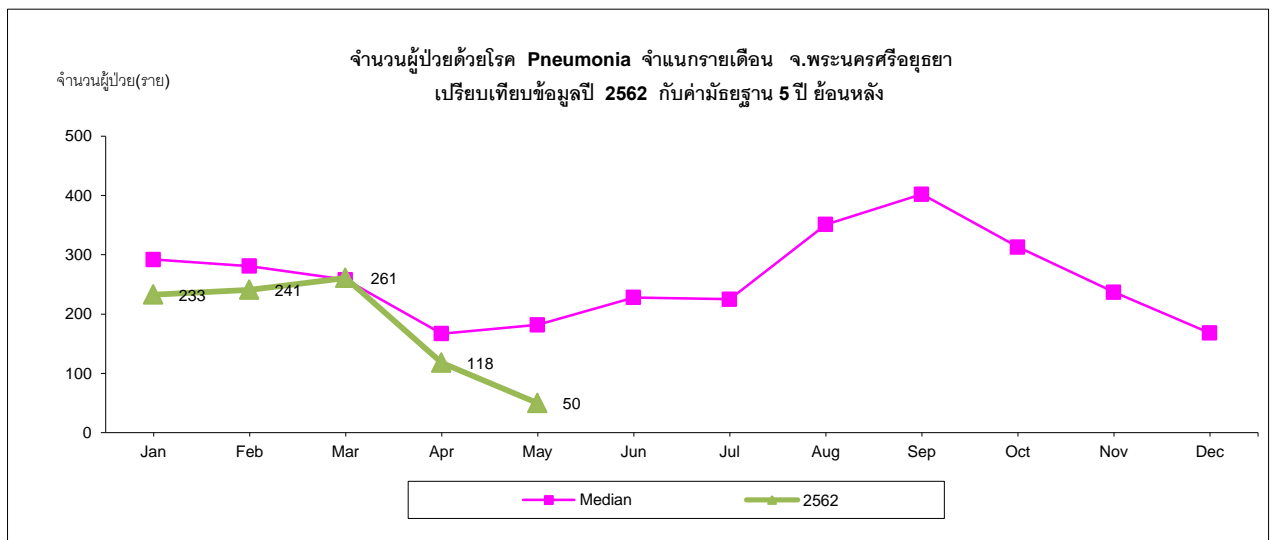
พบผู้ป่วยเพศชายมากกว่าเพศหญิง โดยพบเพศชาย ๔๙๐ ราย เพศหญิง ๔๑๓ ราย อัตราส่วนเพศชายต่อเพศหญิง เท่ากับ ๑.๑๙ : ๑

กลุ่มอายุที่พบสูงสุดคือกลุ่มอายุ ๐-๔ ปี อัตราป่วยต่อประชากรแสนคนเท่ากับ ๑๗๕.๓๐ รองลงมาคือกลุ่มอายุ ๖๐ ปีขึ้นไป, ๕-๙, ๕๕-๕๙, ๕๐-๕๔, ๑๐-๑๔, ๓๐-๓๔, ๔๐-๔๔, ๒๐-๒๔, ๔๕-๔๙, ๒๕-๒๙, ๓๕-๓๙, ๑๕-๑๙ อัตราป่วยเท่ากับ ๒๒๕.๓๑, ๑๕๒.๑๒, ๖๓.๐๘, ๔๑.๘๗, ๓๕.๕๕, ๓๔.๕๙, ๓๓.๓๔, ๓๐.๖๒, ๒๙.๘๒, ๑๖.๔๑, ๑๕.๐๕ และ ๑๔.๖๙ ตามลำดับ

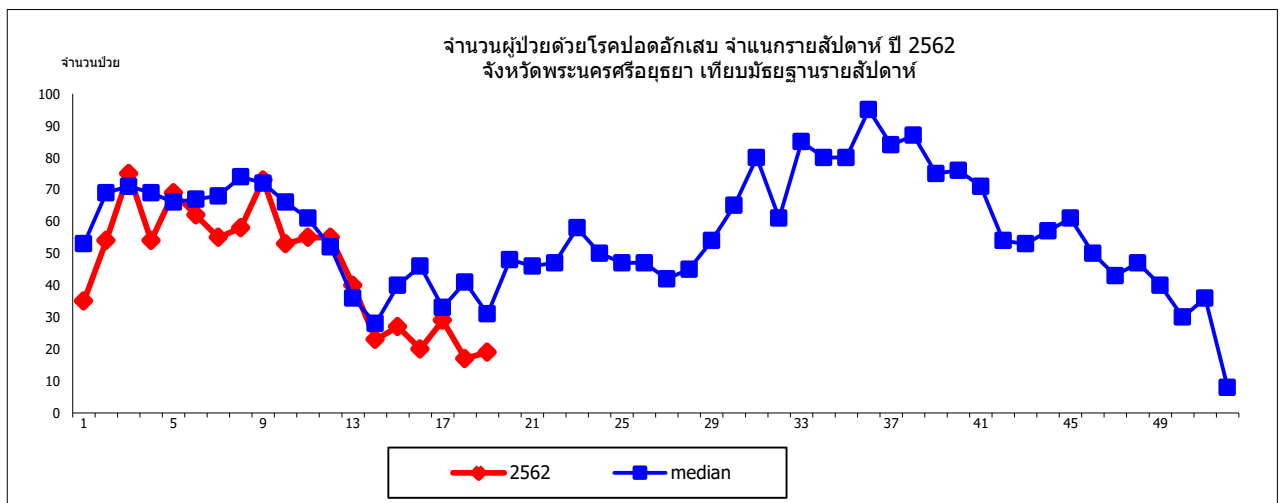


รูปที่ ๑๒ อัตราป่วยต่อประชากรแสนคนโรคปอดอักเสบจำแนกตามกลุ่มอายุ จังหวัดพระนครศรีอยุธยา ปี ๒๕๖๒

เมื่อเปรียบเทียบในช่วงเวลาเดียวกันพบว่า อัตราป่วยโรคปอดอักเสบต่ำกว่าค่ามัธยฐานในช่วงระยะเวลาเดียวกัน พบผู้ป่วยในเดือนมกราคม ๒๓๓ ราย กุมภาพันธ์ ๒๔๑ ราย มีนาคม ๒๖๑ ราย เมษายน ๑๑๘ ราย พฤษภาคม ๕๐ ราย ดังรูป



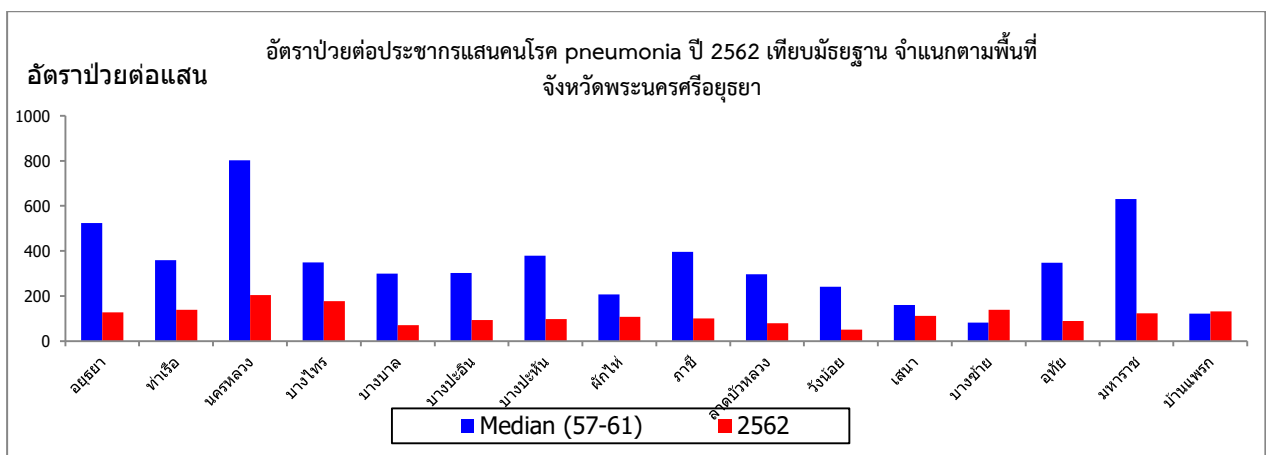
รูปที่ ๑๓ จำนวนผู้ป่วยโรคปอดอักเสบจำแนกรายเดือน จังหวัดพระนครศรีอยุธยา ปี ๒๕๖๒ เปรียบเทียบค่ามัธยฐาน ๕ ปี ย้อนหลัง



รูปที่ ๑๔ จำนวนผู้ป่วยโรคปอดอักเสบจำแนกรายสัปดาห์ จังหวัดพระนครศรีอยุธยา ปี ๒๕๖๒ เปรียบเทียบ มัธยฐานรายสัปดาห์

ผู้ป่วยเข้ารับการรักษาที่ โรงพยาบาลศูนย์เท่ากับ ๓๐๒ ราย โรงพยาบาลทั่วไป เท่ากับ ๑๓๑ ราย โรงพยาบาลชุมชน เท่ากับ ๔๖๘ ราย โรงพยาบาลส่งเสริมสุขภาพตำบล เท่ากับ ๒ ราย

อำเภอที่มีอัตราป่วยต่อประชากรแสนคนสูงสุดคือ อำเภอนครหลวง อัตราป่วยเท่ากับ ๒๐๔.๐๕ (๗๕ ราย) รองลงมาคือ บางไทร ๑๗๗.๓๗ (๘๕ ราย), บางซ้าย ๑๓๙.๓๖ (๒๗ ราย), ท่าเรือ ๑๓๘.๔๓ (๖๕ ราย), บ้านแพรก ๑๓๒.๒๘ (๑๒ ราย), พระนครศรีอยุธยา ๑๒๗.๐๘ (๑๗๙ ราย), महाराज ๑๒๓.๒๘ (๒๙ ราย), เสนา ๑๑๒.๓๖ (๗๕ ราย), ผักไห้ ๑๐๗.๔๒ (๔๔ ราย), ภาชี ๙๙.๗๕ (๓๑ ราย), บางปะหัน ๙๗.๘ (๔๑ ราย), บางปะอิน ๙๒.๗ (๑๐๑ ราย), อุทัย ๘๘.๘๒ (๔๖ ราย), ลาดบัวหลวง ๗๘.๗๕ (๓๑ ราย), บางบาล ๖๙.๗๘ (๒๔ ราย) และ วังน้อย ๕๑.๒๓ (๓๘ ราย) ตามลำดับ



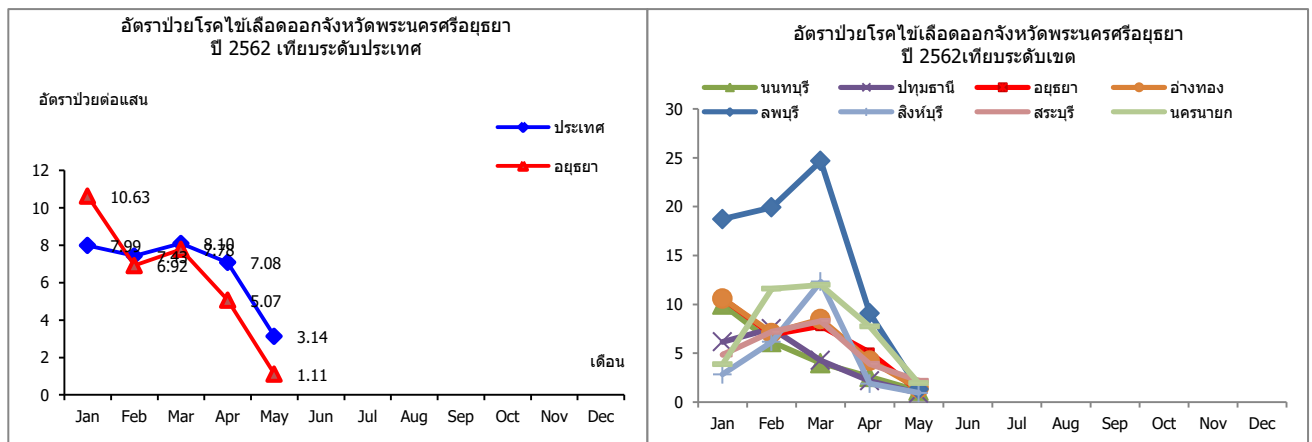
รูปที่ ๑๕ อัตราป่วยต่อประชากรแสนคนโรคปอดอักเสบ จำแนกรายอำเภอ จ.พระนครศรีอยุธยาปี ๒๕๖๒ เทียบค่ามัธยฐาน อัตราป่วย ๕ ปี ย้อนหลัง

สถานการณ์โรคไข้เลือดออก

ตารางที่ ๕ สถานการณ์โรคไข้เลือดออกในพื้นที่เขตสุขภาพที่ ๔

(ข้อมูลจากสำนักระบาดวิทยา ณ วันที่ ๒๒ พฤษภาคม ๒๕๖๒)

ลำดับเขต ๔ (อัตราป่วย)	ลำดับประเทศ (อัตราป่วย)	จังหวัด	รวมป่วย (ราย)	อัตราป่วยต่อแสน	รวมตาย (ราย)	อัตรารายต่อแสน
๑	๔	ลพบุรี	๕๕๙	๗๓.๘๒	๐	๐.๐๐
๒	๒๖	นครนายก	๙๖	๓๗.๐๙	๐	๐.๐๐
๓	๓๒	อ่างทอง	๙๐	๓๑.๙๔	๐	๐.๐๐
๔	๓๔	พระนครศรีอยุธยา	๒๕๕	๓๑.๔๐	๒	๐.๒๕
๕	๔๔	สระบุรี	๑๖๙	๒๖.๓๖	๐	๐.๐๐
๖	๔๘	สิงห์บุรี	๕๑	๒๔.๒๕	๐	๐.๐๐
๗	๕๒	นนทบุรี	๒๘๗	๒๓.๕๑	๐	๐.๐๐
๘	๕๗	ปทุมธานี	๒๓๒	๒๐.๗๑	๐	๐.๐๐
		รวมเขต ๔	๑,๗๓๙	๓๒.๘๐	๒	๐.๐๔
		รวมทั้งประเทศ	๒๒,๒๐๓	๓๓.๖๑	๒๘	๐.๐๔



รูปที่ ๑๖ อัตราป่วยต่อประชากรแสนคนโรคไข้เลือดออกจังหวัดพระนครศรีอยุธยา ปี ๒๕๖๒ เทียบระดับประเทศ

(ข้อมูลจากสำนักระบาดวิทยา ณ วันที่ ๒๒ พฤษภาคม ๒๕๖๒)

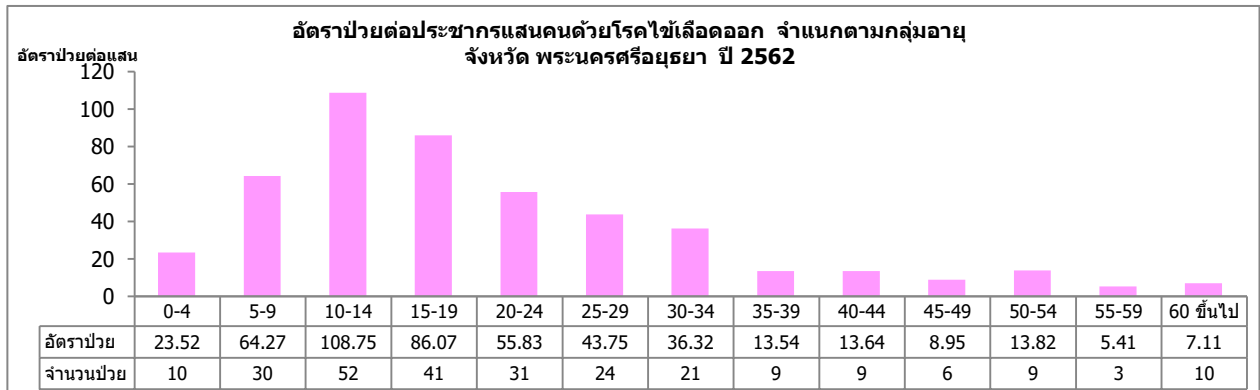
สถานการณ์โรคไข้เลือดออก

(ข้อมูลจาก รง.๕๐๖ สสจ.พระนครศรีอยุธยา)

นับตั้งแต่วันที่ ๑ มกราคม ๒๕๖๒ ถึงวันที่ ๒๒ พฤษภาคม ๒๕๖๒ สสจ.พระนครศรีอยุธยา ได้รับรายงานผู้ป่วยโรค ไข้เลือดออกรวม(๒๖,๒๗,๖๖) จำนวนทั้งสิ้น ๒๕๕ ราย คิดเป็นอัตราป่วย ๓๑.๓๓ ต่อประชากรแสนคน มีรายงานผู้เสียชีวิต ๒ ราย อัตราตายต่อประชากรแสนคน เท่ากับ ๐.๒๕ อัตราผู้ป่วยตาย เท่ากับร้อยละ ๐.๗๘

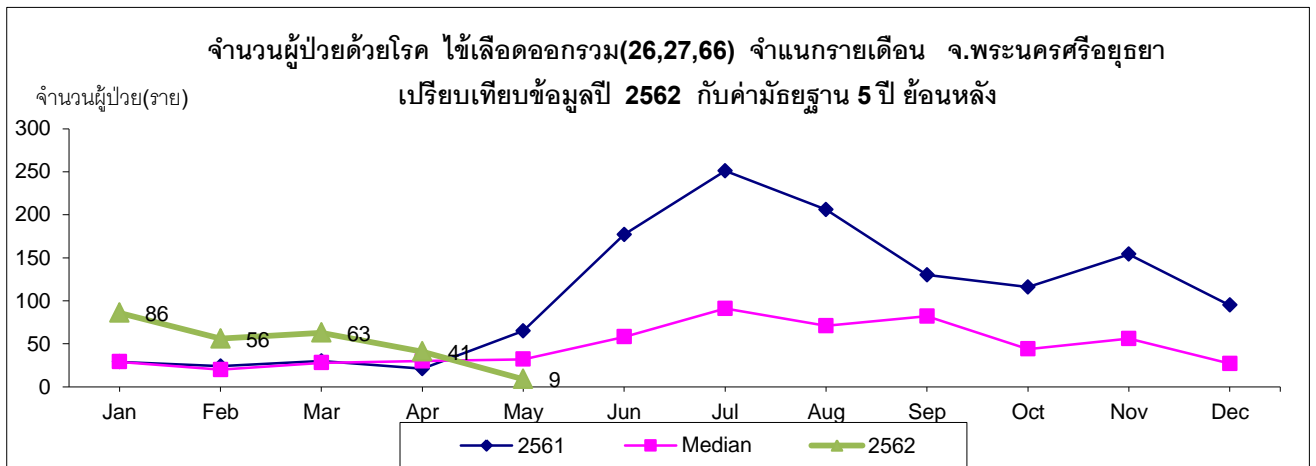
พบผู้ป่วยเพศชายมากกว่าเพศหญิง โดยพบเพศชาย ๑๔๗ ราย เพศหญิง ๑๐๘ ราย อัตราส่วนเพศชาย ต่อ เพศหญิง เท่ากับ ๑.๓๖ : ๑

กลุ่มอายุที่พบสูงสุดคือกลุ่มอายุ ๑๐-๑๔ อัตราป่วยต่อประชากรแสนคนเท่ากับ ๑๐๘.๗๕ รองลงมาคือกลุ่มอายุ ๑๕-๑๙, ๕-๙, ๒๐-๒๔, ๒๕-๒๙, ๓๐-๓๔, ๐-๔, ๕๐-๕๔, ๔๐-๔๔, ๓๕-๓๙, ๔๕-๔๙, ๖๐ ขึ้นไป, ๕๕-๕๙ อัตราป่วยเท่ากับ ๘๖.๐๗, ๖๔.๒๗, ๕๕.๘๓, ๔๓.๗๕, ๓๖.๓๒, ๒๓.๕๒, ๑๓.๘๒, ๑๓.๖๔, ๑๓.๕๔, ๘.๙๕, ๗.๑๑ และ ๕.๔๑ ตามลำดับ

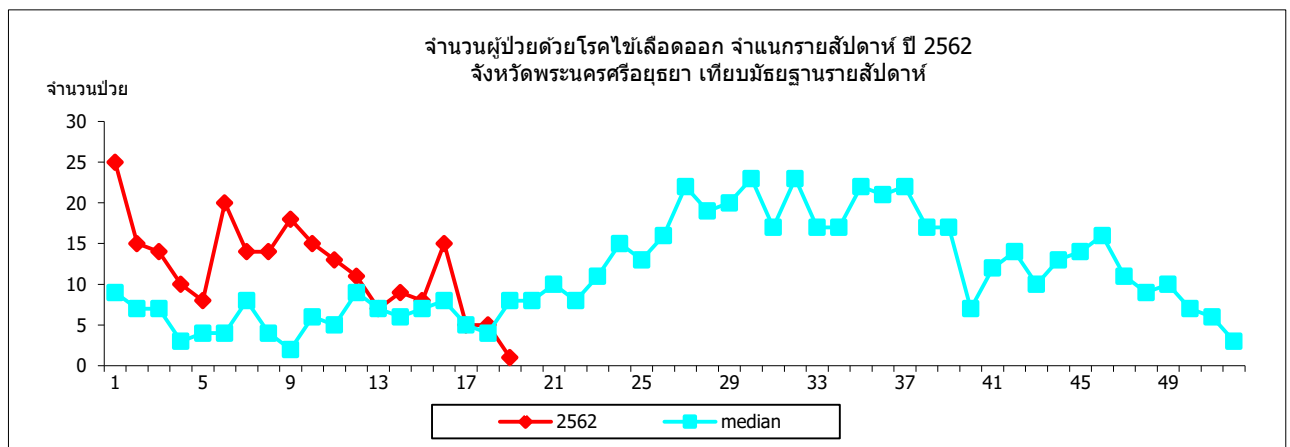


รูปที่ ๑๗ อัตราป่วยต่อประชากรแสนคนโรคไข้เลือดออกจำแนกตามกลุ่มอายุ จังหวัดพระนครศรีอยุธยา ปี ๒๕๖๒

เมื่อเปรียบเทียบในช่วงเวลาเดียวกันพบว่า อัตราป่วยโรคไข้เลือดออกสูงกว่าค่ามัธยฐานในช่วงระยะเวลาเดียวกัน ๑.๘๓ เท่าพบผู้ป่วยเดือนมกราคม ๘๖ ราย กุมภาพันธ์ ๕๖ ราย มีนาคม ๖๓ ราย เมษายน ๔๑ ราย พฤษภาคม ๙ ราย ดังรูป



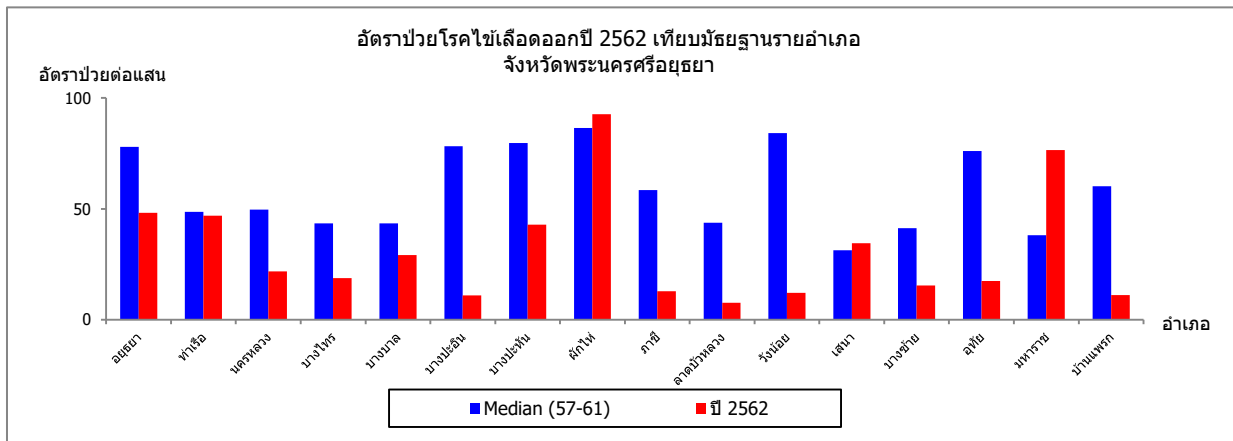
รูปที่ ๑๘ จำนวนผู้ป่วยโรคไข้เลือดออกจำแนกรายเดือน จังหวัดพระนครศรีอยุธยา ปี ๒๕๖๒ เปรียบเทียบ ค่ามัธยฐาน ๕ ปีย้อนหลัง



รูปที่ ๑๙ จำนวนผู้ป่วยโรคไข้เลือดออกจำแนกรายสัปดาห์ จังหวัดพระนครศรีอยุธยา ปี ๒๕๖๒ เปรียบเทียบ มัธยฐานรายสัปดาห์

ผู้ป่วยเข้ารับการรักษาที่ โรงพยาบาลศูนย์เท่ากับ ๑๐๗ ราย โรงพยาบาลทั่วไป เท่ากับ ๒๗ ราย
โรงพยาบาลชุมชน เท่ากับ ๑๐๔ ราย คลินิก โรงพยาบาลเอกชน เท่ากับ ๑๖ ราย

อำเภอที่มีอัตราป่วยต่อประชากรแสนคนสูงสุดคือ อำเภอผักไห่ อัตราป่วยเท่ากับ ๙๒.๗๗ (๓๘ ราย)
รองลงมาคือ มหาสารคาม ๗๖.๕๒ (๑๘ ราย), พระนครศรีอยุธยา ๔๘.๒๘ (๖๘ ราย), ท่าเรือ ๔๖.๘๕ (๒๒ ราย),
บางปะหัน ๔๒.๙๓ (๑๘ ราย), เสนา ๓๔.๔๖ (๒๓ ราย), บางบาล ๒๙.๐๘ (๑๐ ราย), นครหลวง ๒๑.๗๗ (๘ ราย),
บางไทร ๑๘.๗๘ (๙ ราย), อุทัย ๑๗.๓๘ (๙ ราย), บางซ้าย ๑๕.๔๘ (๓ ราย), ภาชี ๑๒.๘๗ (๔ ราย), วังน้อย
๑๒.๑๓ (๙ ราย), บ้านแพรก ๑๑.๐๒ (๑ ราย), บางปะอิน ๑๑.๐๑ (๑๒ ราย) และ ลาดบัวหลวง ๗.๖๒ (๓ ราย)
ตามลำดับ



รูปที่ ๒๐ อัตราป่วยต่อประชากรแสนคนโรคไข้เลือดออกจำแนกรายอำเภอ จ.พระนครศรีอยุธยาปี ๒๕๖๒ เทียบค่ามัธยฐานอัตราป่วย ๕ ปี ย้อนหลัง

ข้อมูลสำหรับการเฝ้าระวังในจังหวัดพระนครศรีอยุธยา (รง.๕๐๖)

กระจายอยู่ใน ๑๐ อำเภอ ดังนี้ อ.พระนครศรีอยุธยา ๓ หมู่ , อ.ท่าเรือ ๓ หมู่ , อ.นครหลวง ๑ หมู่ , อ.บางไทร ๒ หมู่ , อ.บางปะอิน ๒ หมู่ , อ.บางปะหัน ๓ หมู่ , อ.ผักไห่ ๒ หมู่ , อ.วังน้อย ๒ หมู่ , อ.เสนา ๒ หมู่ , อ.มหาราช ๔ หมู่ ,

ตารางที่ ๖ จำนวนผู้ป่วยโรคไข้เลือดออกสะสมในสัปดาห์ระบาด (ตามวันเริ่มป่วย)

อำเภอ	ตำบล	หมู่ ที่	สัปดาห์ระบาด							
			๐-๑๕	๑๖	๑๗	๑๘	๑๙	๑๖-๑๙	๐-๑๙	
พระนครศรีอยุธยา	คลองสวนพลู	๐๖	๔	๑					๑	๕
พระนครศรีอยุธยา	บ้านป้อม	๐๘	๐	๑					๑	๑
พระนครศรีอยุธยา	ไผ่ลิง	๐๒	๓	๑					๑	๔
ท่าเรือ	ท่าเจ้าสนุก	๐๖	๐	๑		๑			๒	๒
ท่าเรือ	ท่าเรือ	๙๙	๗	๑	๑				๒	๙
ท่าเรือ	บ้านร่อม	๐๑	๐			๑			๑	๑
นครหลวง	ท่าช้าง	๐๓	๐		๑				๑	๑
บางไทร	บางไทร	๐๖	๐	๑					๑	๑
บางไทร	บ้านแปงบางไทร	๐๑	๐			๑			๑	๑
บางปะอิน	คลองจิก	๐๓	๐	๑					๑	๑
บางปะอิน	สามเรือน	๐๒	๑			๑			๑	๒
บางปะหัน	ขวัญเมือง	๐๕	๐	๑					๑	๑
บางปะหัน	บางปะหัน	๐๖	๓				๑		๑	๔
บางปะหัน	บ้านม้า	๐๔	๐			๑			๑	๑
ผักไห่	ดอนลาน	๐๕	๓	๑					๑	๔
ผักไห่	หน้าโคก	๐๗	๐	๑					๑	๑
วังน้อย	พยอม	๐๔	๐	๑					๑	๑
วังน้อย	ลำไทร	๐๔	๐	๑					๑	๑
เสนา	บางนมโค	๑๑	๑		๑				๑	๒
เสนา	หัวเวียง	๐๖	๐		๑				๑	๑
มหาราช	น้ำเต้ามหาราช	๐๑	๐	๑					๑	๑
มหาราช	น้ำเต้ามหาราช	๐๒	๐		๑				๑	๑
มหาราช	มหาราช	๐๑	๑	๑					๑	๒
มหาราช	มหาราช	๐๔	๑	๑					๑	๒
ผลรวมทั้งหมด			๒๒๙	๑๕	๕	๕	๑		๒๖	๒๕๕

ข้อเสนอแนะ

การวิเคราะห์ข้อมูลทางระบาดวิทยาในภาพรวมของระดับพื้นที่ ควรมีการดำเนินการทั้งในระดับหมู่บ้าน ตำบลอำเภอ และจังหวัด ให้ลำดับความสำคัญของปัญหาและประเมินความเสี่ยงในระดับพื้นที่ เพื่อให้สามารถวางแผน กำหนดมาตรการ และการใช้ทรัพยากรได้อย่างมีประสิทธิภาพและทันเวลา

การป้องกันโรคลวงหน้า โดยการควบคุมแหล่งเพาะพันธุ์ยุงลาย ทั้งภายในบ้านและรอบบ้านช่วงเวลาสำคัญที่ควรดำเนินการคือช่วงเดือน มกราคม – เมษายน ของทุกปีเนื่องจากช่วงเวลาดังกล่าวเป็นช่วงที่โอกาสการแพร่โรคเกิดน้อยที่สุด และจะส่งผลต่อจำนวนผู้ป่วยที่อาจเกิดมากขึ้นในช่วงฤดูฝน (พฤษภาคม-สิงหาคม) โดยทุกพื้นที่ควรเน้นดำเนินการตามมาตรการดังกล่าวอย่างต่อเนื่อง

การควบคุมการระบาด โดยการให้ความสำคัญต่อผู้ป่วยทุกราย แม้ว่าเป็นรายที่สงสัย หรือเกิดโรคนอกช่วงฤดูการระบาด โดยต้องดำเนินการควบคุมลูกน้ำยุงลายและยุงตัวเต็มวัยพร้อมกัน และติดตามสถานการณ์ระบาดอย่างต่อเนื่อง โดยเฉพาะการเตรียมความพร้อมรองรับการระบาดของทีม SRRT ในระดับพื้นที่ที่มีความเสี่ยงหรือเสี่ยงสูง สถานบริการที่พบผู้ป่วยสงสัยและผู้ป่วยยืนยันโรคไข้เลือดออก ขอให้รับแจ้งรายงานให้กับทีม SRRT(กรณีอำเภอเดียวกัน)และให้แจ้งสำนักงานสาธารณสุขจังหวัดทราบภายใน ๒๔ ชั่วโมง หลังจากพบผู้ป่วย เพื่อเร่งรัดดำเนินการควบคุมและป้องกันโรคอย่างเร่งด่วน การควบคุมโรคในพื้นที่ให้รับดำเนินการทันทีหลังจากได้รับแจ้งและให้กำจัดลูกน้ำยุงลายในบ้านผู้ป่วยบริเวณบ้านผู้ป่วย และค้นหาผู้ป่วยรายใหม่ในชุมชน

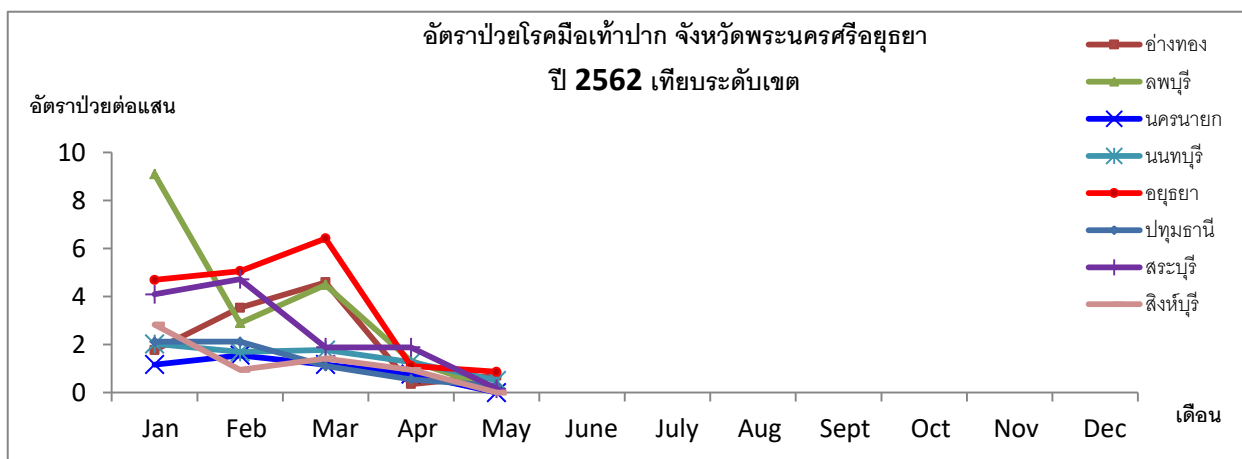
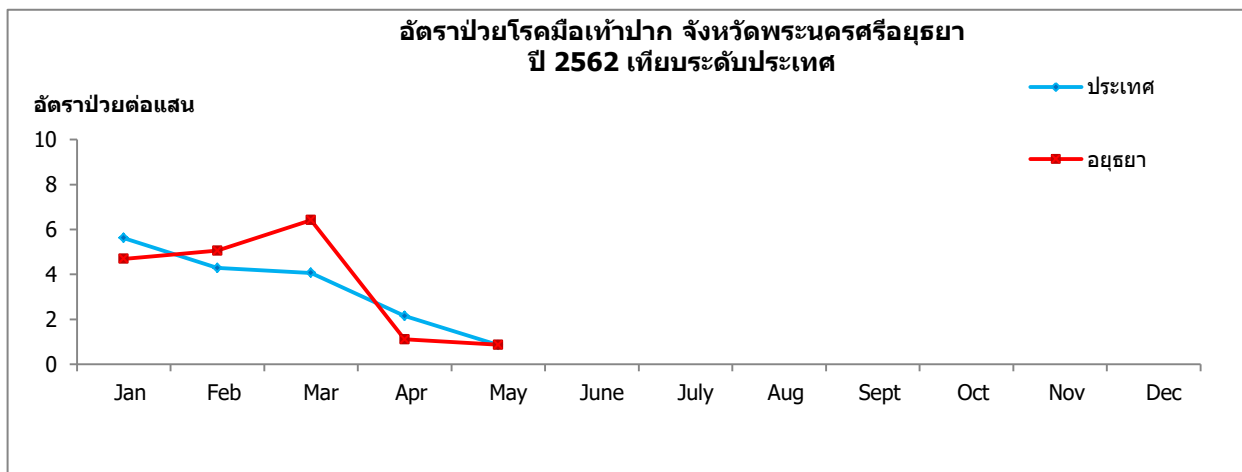
ทีม SRRT เมื่อทำการสอบสวนโรคแล้วหากพบว่าผู้ป่วยมีความเชื่อมโยงทางระบาดวิทยากับผู้ป่วยรายอื่นที่อยู่นอกเขตพื้นที่รับผิดชอบ ให้รับแจ้งสำนักงานสาธารณสุขจังหวัดทราบเพื่อประสานงานในลำดับต่อไป

สถานการณ์โรคมือ เท้า ปาก

ตารางที่ ๗ สถานการณ์โรคมือเท้าปากในพื้นที่เขตสุขภาพที่ ๔

(ข้อมูลจากสำนักระบาดวิทยา ณ วันที่ ๒๒ พฤษภาคม ๒๕๖๒)

ลำดับ เขต ๔ (อัตราป่วย)	ลำดับ ประเทศ (อัตราป่วย)	จังหวัด	รวมป่วย (ราย)	อัตราป่วย ต่อแสน	รวมตาย (ราย)	อัตราตาย ต่อแสน
๑	๒๓	พระนครศรีอยุธยา	๑๔๗	๑๘.๑๐	๐	๐.๐๐
๒	๒๕	ลพบุรี	๑๓๖	๑๗.๙๖	๐	๐.๐๐
๓	๔๔	สระบุรี	๘๑	๑๒.๖๔	๐	๐.๐๐
๔	๕๑	อ่างทอง	๓๑	๑๑.๐๐	๐	๐.๐๐
๕	๖๓	นนทบุรี	๘๖	๗.๐๔	๐	๐.๐๐
๖	๖๙	สิงห์บุรี	๑๓	๖.๑๘	๐	๐.๐๐
๗	๗๐	ปทุมธานี	๖๗	๕.๙๘	๐	๐.๐๐
๘	๗๔	นครนายก	๑๒	๔.๖๔	๐	๐.๐๐
		รวมเขต ๔	๕๗๓	๑๐.๘๑	๐	๐.๐๐
		รวมทั้งประเทศ	๑๑,๑๐๗	๑๖.๘๑	๐	๐.๐๐



รูปที่ ๒๑ อัตราป่วยต่อประชากรแสนคนโรคมือเท้าปากจังหวัดพระนครศรีอยุธยา ปี ๒๕๖๒ เทียบระดับประเทศ

(ข้อมูลจากสำนักระบาดวิทยา ณ วันที่ ๒๒ พฤษภาคม ๒๕๖๒)

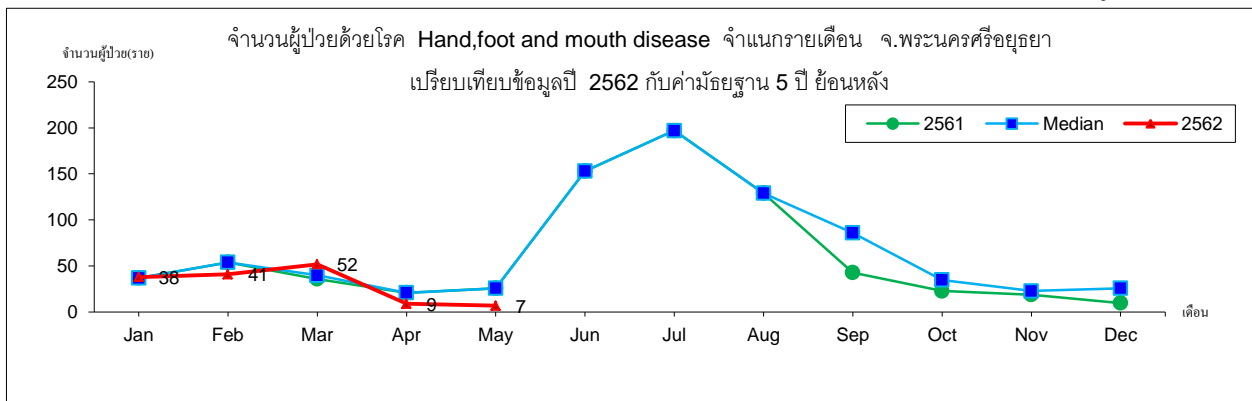
สถานการณ์โรคมือเท้าปาก (จาก รง.๕๐๖ สสจ.พระนครศรีอยุธยา)

นับตั้งแต่วันที่ ๑ มกราคม ๒๕๖๒ ถึงวันที่ ๒๒ พฤษภาคม ๒๕๖๒ สสจ.พระนครศรีอยุธยา ได้รับรายงานผู้ป่วยโรค Hand,foot and mouth disease จำนวนทั้งสิ้น ๑๔๗ ราย คิดเป็นอัตราป่วย ๑๘.๐๖ ต่อประชากรแสนคน ไม่มีรายงานผู้ป่วยเสียชีวิต

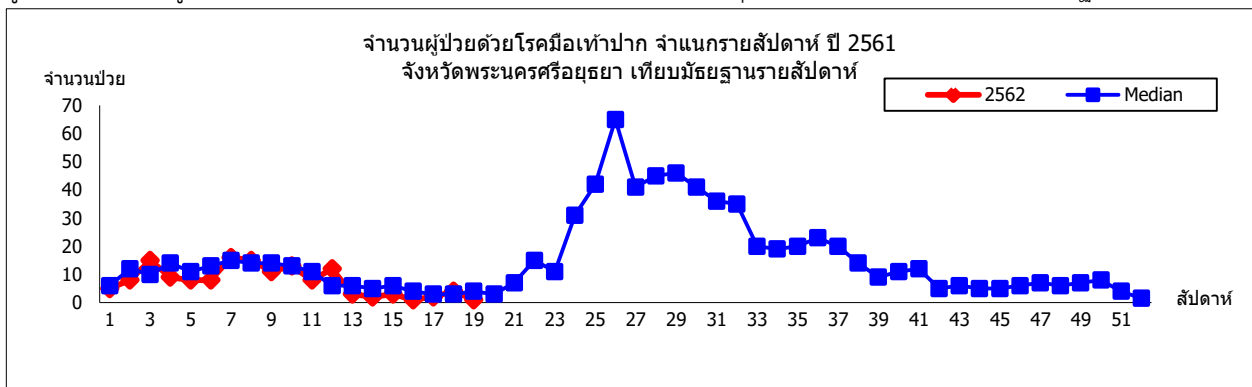
พบผู้ป่วยเพศชายมากกว่าเพศหญิง โดยพบเพศชาย ๘๒ ราย เพศหญิง ๖๕ ราย อัตราส่วนเพศชาย ต่อเพศหญิง เท่ากับ ๑.๒๖ : ๑

กลุ่มอายุที่พบสูงสุดคือกลุ่มอายุ ๐ - ๔ ปี คิดเป็นอัตราป่วย ๓๐๓.๓๕ ต่อประชากรแสนคน รองลงมาคือ กลุ่มอายุ ๕ - ๙ ปี อัตราป่วยเท่ากับ ๓๔.๒๘ ต่อแสนประชากร

เมื่อเปรียบเทียบในช่วงเวลาเดียวกันพบว่า อัตราป่วยโรคมือเท้าปากสูงกว่าค่ามัธยฐานพบผู้ป่วยใน มกราคม ๓๘ ราย กุมภาพันธ์ ๔๑ ราย มีนาคม ๕๒ ราย เมษายน ๙ ราย พฤษภาคม ๗ ราย ดังรูป



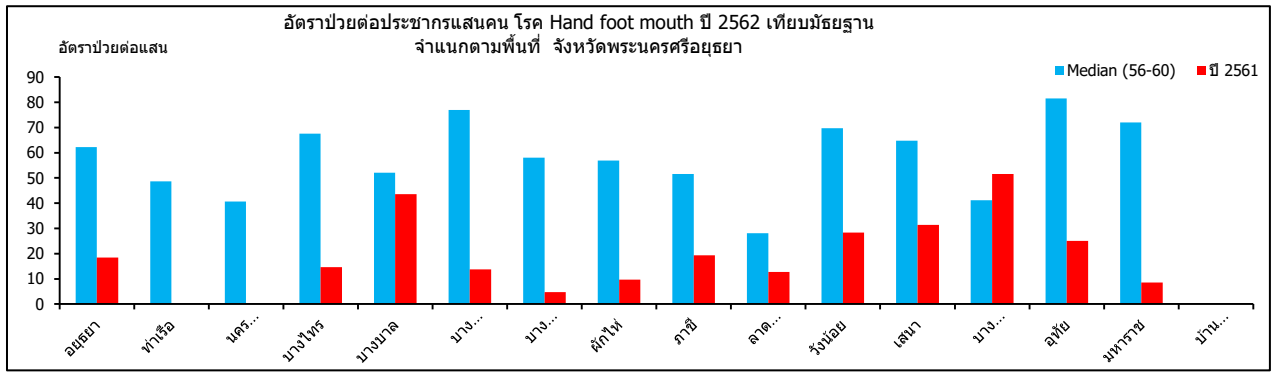
รูปที่ ๒๒ จำนวนผู้ป่วยโรคมือเท้าปากจำแนกรายเดือน จังหวัดพระนครศรีอยุธยา ปี ๒๕๖๒ เปรียบเทียบค่ามัธยฐาน ๕ ปีย้อนหลัง



รูปที่ ๒๓ จำนวนผู้ป่วยโรคมือเท้าปากจำแนกรายสัปดาห์ จังหวัดพระนครศรีอยุธยา ปี ๒๕๖๒ เปรียบเทียบมัธยฐานรายสัปดาห์

ผู้ป่วยเข้ารับการรักษาที่ โรงพยาบาลศูนย์เท่ากับ ๓๐ ราย โรงพยาบาลทั่วไป เท่ากับ ๓๖ ราย โรงพยาบาลชุมชน เท่ากับ ๖๑ ราย โรงพยาบาลส่งเสริมสุขภาพตำบล เท่ากับ ๗ ราย คลินิก โรงพยาบาล เอกชน เท่ากับ ๑๓ ราย

อำเภอที่มีอัตราป่วยต่อประชากรแสนคนสูงสุดคือ อำเภอบางซ้าย อัตราป่วยเท่ากับ ๕๑.๖๒ (๑๐ ราย) รองลงมาคือ บางบาล ๔๓.๖๑ (๑๕ ราย), เสนา ๓๑.๔๖ (๒๑ ราย), วังน้อย ๒๘.๓๑ (๒๑ ราย), อุทัย ๒๕.๑ (๑๓ ราย), ภาชี ๑๙.๓๑ (๖ ราย), พระนครศรีอยุธยา ๑๘.๔๖ (๒๖ ราย), บางไทร ๑๔.๖๑ (๗ ราย), บางปะอิน ๑๓.๗๗ (๑๕ ราย), ลาดบัวหลวง ๑๒.๗ (๕ ราย), ผักไห่ ๙.๗๗ (๔ ราย), มหาราช ๘.๕ (๒ ราย), บางปะหัน ๔.๗๗ (๒ ราย), ท่าเรือ ๐ (๐ ราย), นครหลวง ๐ (๐ ราย) และ บ้านแพรก ๐ (๐ ราย) ตามลำดับ



รูปที่ ๒๔ อัตราป่วยต่อประชากรแสนคนโรคมือเท้าปากจำแนกรายอำเภอ จ.พระนครศรีอยุธยาปี ๒๕๖๒ เทียบค่ามัธยฐานอัตราป่วย ๕ ปี ย้อนหลัง

ข้อเสนอแนะ

สำหรับโรคมือเท้าปากขณะนี้พบว่าแนวโน้มเพิ่มขึ้นมากกว่าปีที่ผ่านมา ควรกำชับให้สถานบริการสาธารณสุขทุกแห่งเฝ้าระวังป้องกันโรคอย่างต่อเนื่องโดยเฉพาะศูนย์เด็กเล็ก และโรงเรียนอนุบาล เนื่องจากมีเด็กอายุต่ำกว่า ๕ ปีอยู่รวมกันเป็นจำนวนมาก ควรประสานครูในโรงเรียนและศูนย์พัฒนาเด็กเล็กทุกแห่ง เพื่อร่วมเฝ้าระวังและตรวจจับโรคได้ทันและแจกเอกสารความรู้โรคมือเท้าปาก ให้ผู้ปกครองเด็กทุกคน รวมทั้งขอความร่วมมือให้โรงเรียนและศูนย์พัฒนาเด็กเล็ก ล้างทำความสะอาดฆ่าเชื้อเครื่องเล่น ของใช้ของเด็กทุกวัน และให้ช่วยตรวจคัดกรองเด็กทุกเช้า ดูตุ่มที่มือ เท้า และปากของเด็ก หรือมีไข้ หากพบเด็กป่วยให้แยกเด็กและให้ผู้ปกครองรับตัวไปตรวจรักษาที่โรงพยาบาล ประสานงานกับเจ้าหน้าที่สาธารณสุขเพื่อควบคุมการแพร่ระบาดทันที และพื้นที่ที่มีผู้ป่วยใน ๑ - ๒ สัปดาห์ที่ผ่านมาควรเพิ่มมาตรการ ดังนี้

๑. อำเภอควรแจ้งเตือนเครือข่าย SRRT ตำบล ให้เฝ้าระวัง ป้องกันและ โดยเฉพาะในพื้นที่ที่มีการระบาดของโรคเป็นประจำ

๒. ขอให้โรงพยาบาล และ รพสต. ทุกแห่ง เฝ้าระวังเป็นพิเศษในเด็กอายุต่ำกว่า ๕ ปี ที่มารับการรักษา

๓. หากเข้าข่ายสงสัยให้รีบแจ้งทีม SRRT ระดับอำเภอและตำบล สอบสวนควบคุมโรคในพื้นที่โดยเร็ว และรพ.สต.ทุกแห่ง แจ้งให้ อาสาสมัครสาธารณสุข เฝ้าระวังเหตุการณ์ผิดปกติในพื้นที่ โดยเฉพาะในศูนย์พัฒนาเด็กเล็ก และเด็กชั้นอนุบาล

๔. ให้ประสานครูในโรงเรียน ศูนย์พัฒนาเด็กเล็กทุกแห่ง และองค์กรปกครองส่วนท้องถิ่นขอความร่วมมือหากมีเด็กป่วยและมีการปิดชั้นเรียน โรงเรียน และศูนย์พัฒนาเด็กเล็ก แจ้งสถานบริการสาธารณสุขในพื้นที่ พร้อมทั้งให้อำเภอรายงานจังหวัดทราบทันที

สัดส่วนของผู้ป่วยILI (%)ตามสัปดาห์ระมาณ ปี2562 จังหวัดพระนครศรีอยุธยา

รหัสสถาน พยาบาล	โรงพยาบาล	week11	week12	week13	week14	week15	week16	week17	week18	week19	week20
		23/03/62	30/03/62	06/04/62	13/04/62	20/04/62	27/04/62	04/05/62	11/05/62	18/05/62	25/05/62
14010100	พระนครศรีอยุธยา	2.49	2.25	1.79	1.86	1.87	1.21	1.36	1.39	1.24	
14010688	เสนา	7.38	6.90	5.53	4.21	3.50	4.34	2.98	4.01	3.24	3.91
14010769	สมเด็จพระเจ้า	3.73	4.67	4.91	2.69	3.77	2.85	2.90	4.39	2.13	3.28
14010770	บางไทร	6.26	4.56	2.99	2.09	1.43	3.08	2.28	1.57	1.81	2.37
14010773	บางปะหัน	4.82	3.75	2.74	2.43	2.86	2.45	2.24	3.21	3.73	3.14
14010774	ผักไห่	3.38	1.21	0.67	1.57	0.60	1.46	1.05	0.74	0.72	1.05
14010778	บางซ้าย	3.18	3.45	2.20	0.30	0.54	0.85	0.65	1.02		
14020000	ท่าเรือ	5.76	4.95	4.19	4.27	3.96	3.63	3.16	3.99	3.67	5.33
14050000	บางบาล	5.47	2.89	1.76	1.78	2.42	0.92	1.67	1.06	1.17	
14060000	บางปะอิน	7.77	4.36	4.69	3.62	4.70	4.21	3.04	2.37	2.95	3.62
14090000	ภาชี	7.58	5.36	3.71	3.87	3.13	5.23	4.63	3.58	4.40	4.61
14100000	ลาดบัวหลวง	3.47	3.50	3.79	2.30	2.57	2.23	1.79	2.15	2.31	2.61
14110000	วังน้อย	6.08	3.51	3.05	3.88	4.03	3.02	3.07	3.51	2.16	
14140000	อุทัย	4.20	3.68	3.40	3.64	2.56	2.58	2.33	2.30	2.58	3.00
14150000	มหาราช	1.64	0.89	0.67	0.80	0.82	0.57	1.00	1.34	0.78	0.68
14160000	บ้านแพรก	1.98	2.20	2.48	1.85	1.65	1.96	2.05	1.87	2.02	1.77
	สัดส่วนจังหวัด	4.57	3.69	3.07	2.71	2.68	2.44	2.17	2.39	2.15	3.25