

**สรุปลักษณะการณโรคเฝ้าระวังทางระบาดวิทยา จังหวัดพระนครศรีอยุธยา
ประจำเดือนพฤษภาคม ปี ๒๕๖๑**

โรคเฝ้าระวังที่มีอัตราป่วยสูงสุด ๑๐ อันดับ

อัตราป่วยด้วยโรคที่ต้องเฝ้าระวัง ๑๐ อันดับแรก ได้แก่ อูจจาระร่วง ไข้ไม่ทราบสาเหตุ ปอดอักเสบ ไข้หวัดใหญ่ อาหารเป็นพิษ สุกใส ตาแดง มือเท้าปาก กามโรคทุกชนิด และ ไข้เลือดออกทุกชนิด ตามลำดับ

อัตราป่วยของโรคที่สูงกว่าค่ามัธยฐาน ได้แก่ อูจจาระร่วง สุกใส

ตารางที่ ๑ อัตราป่วยด้วยโรคที่ต้องเฝ้าระวัง ๑๐ อันดับแรก ปี ๒๕๖๑

(ข้อมูลจาก รง.๕๐๖ สสจ.พระนครศรีอยุธยา วันที่ ๒๒ พฤษภาคม ๒๕๖๑)

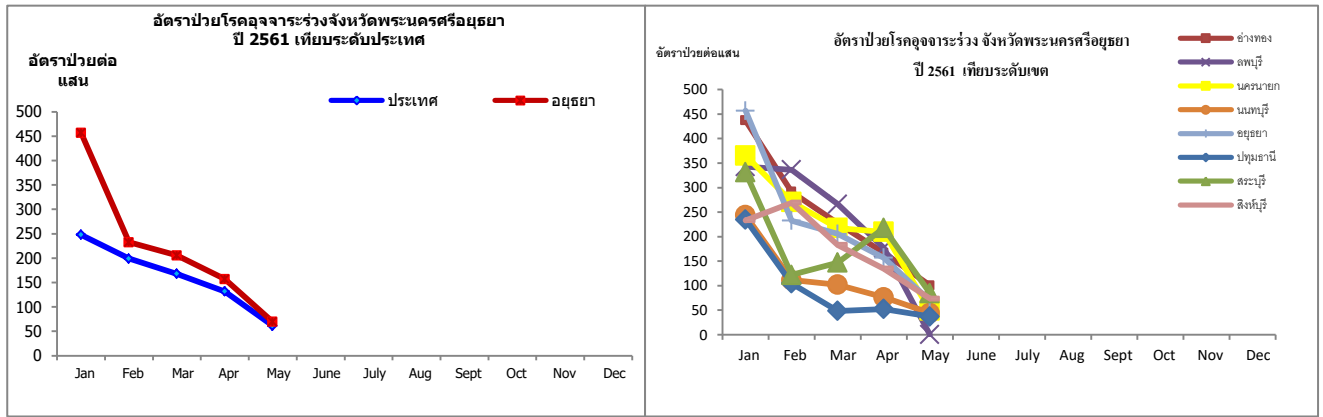
ลำดับ	โรค	รวมป่วย (ราย)	อัตราป่วย ต่อแสน	รวม ตาย (ราย)	อัตราราย ต่อแสน	มัธยฐานอัตราป่วย(๕๖-๖๐) ช่วงเวลาเดียวกัน
๑	อูจจาระร่วง	๙,๐๗๖	๑,๑๒๐.๐๕	๐	๐.๐๐	๙๘๘.๒๕ (๑.๑๓ เท่า)
๒	ไข้ไม่ทราบสาเหตุ	๑,๑๕๒	๑๔๒.๑๗	๐	๐.๐๐	๑๙๐.๔๒
๓	ปอดอักเสบ	๑,๐๗๖	๑๓๒.๗๙	๐	๐.๐๐	๑๔๕.๙๙
๔	ไข้หวัดใหญ่	๗๙๓	๙๗.๘๖	๐	๐.๐๐	๑๐๐.๙๕
๕	อาหารเป็นพิษ	๕๕๓	๖๘.๒๔	๐	๐.๐๐	๑๐๖.๕๐
๖	สุกใส	๔๕๕	๕๖.๑๕	๐	๐.๐๐	๕๔.๗๙ (๑.๐๒ เท่า)
๗	ตาแดง	๓๔๒	๔๒.๒๑	๐	๐.๐๐	๘๐.๕๙
๘	มือเท้าปาก	๑๔๒	๑๗.๕๒	๐	๐.๐๐	๒๐.๙๘
๙	กามโรคทุกชนิด	๑๒๙	๑๕.๙๒	๐	๐.๐๐	๑๗.๖๕
๑๐	ไข้เลือดออกทุกชนิด	๑๑๙	๑๔.๖๙	๒	๐.๒๕	๑๖.๖๖

สถานการณ์โรคอูจจาระร่วง

ตารางที่ ๒ สถานการณ์โรคอูจจาระร่วงในพื้นที่เขตสุขภาพที่ ๔

(ข้อมูลจากสำนักระบาดวิทยา ณ วันที่ วันที่ ๒๒ พฤษภาคม ๒๕๖๑)

ลำดับ เขต ๔ (อัตราป่วย)	ลำดับ ประเทศ (อัตราป่วย)	จังหวัด	รวมป่วย (ราย)	อัตราป่วย ต่อแสน	รวมตาย (ราย)	อัตราราย ต่อแสน
๑	๘	อ่างทอง	๓,๔๕๘	๑,๒๒๒.๘๒	๐	๐.๐๐
๒	๑๕	ลพบุรี	๘,๕๐๘	๑,๑๒๒.๔๕	๐	๐.๐๐
๓	๑๖	พระนครศรีอยุธยา	๙,๐๗๕	๑,๑๒๑.๒๘	๐	๐.๐๐
๔	๑๗	นครนายก	๒,๘๗๗	๑,๑๑๓.๑๐	๐	๐.๐๐
๕	๓๓	สระบุรี	๕,๗๖๕	๙๐๒.๓๘	๑	๐.๑๖
๖	๓๕	สิงห์บุรี	๑,๘๘๕	๘๙๓.๓๔	๐	๐.๐๐
๗	๕๙	นนทบุรี	๖,๙๔๘	๕๗๗.๖๔	๐	๐.๐๐
๘	๗๐	ปทุมธานี	๕,๒๖๗	๔๗๗.๖๐	๐	๐.๐๐
		รวมเขต ๔	๔๓,๗๘๓	๘๓๑.๗๓	๑	๐.๐๒
		รวมทั้งประเทศ	๕๓๑,๘๗๔	๘๐๗.๙๕	๕	๐.๐๑



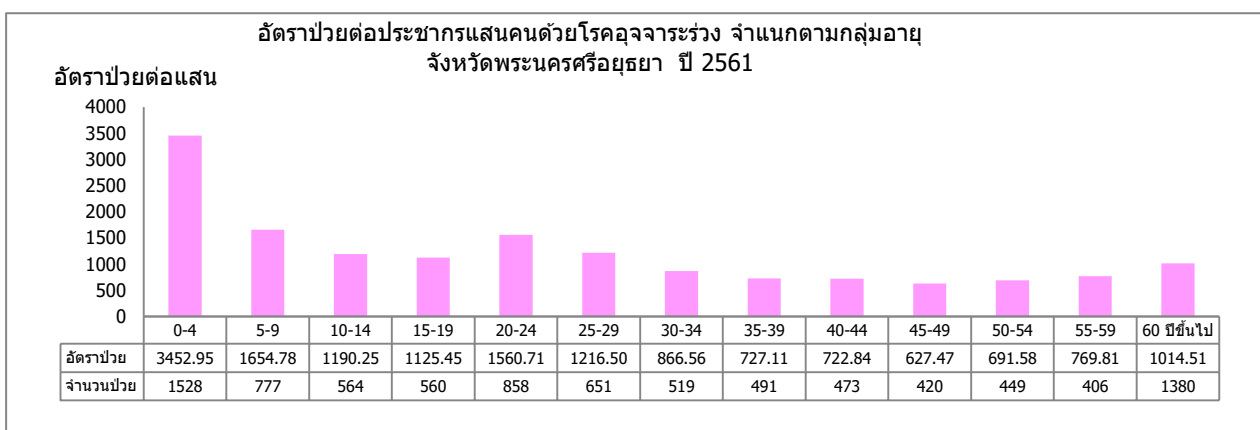
รูปที่ ๑ อัตราป่วยต่อประชากรแสนคนโรคอุจจาระร่วงจังหวัดพระนครศรีอยุธยา ปี ๒๕๖๑ เทียบระดับประเทศ (ข้อมูลจากสำนักกระบาดวิทยา ณ วันที่ ๒๒ พฤษภาคม ๒๕๖๑)

สถานการณ์โรคอุจจาระร่วง
(ข้อมูลจาก รง.๕๐๖ สสจ.พระนครศรีอยุธยา)

นับตั้งแต่วันที่ ๑ มกราคม ๒๕๖๑ ถึงวันที่ ๒๒ พฤษภาคม ๒๕๖๑ สสจ.พระนครศรีอยุธยา ได้รับรายงานผู้ป่วยโรค Diarrhoea จำนวนทั้งสิ้น ๙๐๗๖ ราย คิดเป็นอัตราป่วย ๑๑๒๐.๐๕ ต่อประชากรแสนคน ไม่มีรายงานผู้ป่วยเสียชีวิต

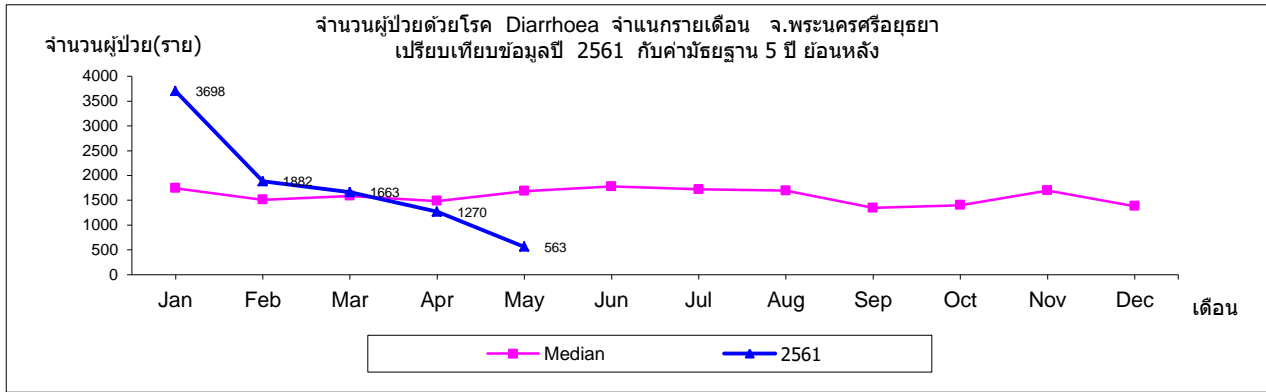
พบผู้ป่วยเพศหญิงมากกว่าเพศชาย โดยพบเพศหญิง ๕๓๘๗ ราย เพศชาย ๓๖๘๙ ราย อัตราส่วนเพศหญิงต่อเพศชาย เท่ากับ ๑.๔๖ : ๑

กลุ่มอายุที่พบสูงสุดคือกลุ่มอายุ ๐-๔ อัตราป่วยต่อประชากรแสนคนเท่ากับ ๓๔๕๒.๙๕ รองลงมาคือกลุ่มอายุ ๕-๙, ๒๐-๒๔, ๒๕-๒๙, ๑๐-๑๔, ๑๕-๑๙, ๖๐ ปีขึ้นไป, ๓๐-๓๔, ๕๕-๕๙, ๓๕-๓๙, ๔๐-๔๔, ๕๐-๕๔, ๔๕-๔๙ อัตราป่วยเท่ากับ ๑๖๕๔.๗๘, ๑๕๖๐.๗๑, ๑๒๑๖.๕, ๑๑๙๐.๒๕, ๑๑๒๑.๕๕, ๑๐๑๔.๕๑, ๘๖๖.๕๖, ๗๖๙.๘๑, ๗๒๗.๑๑, ๗๒๒.๘๔, ๖๙๑.๕๘ และ ๖๒๗.๔๗ ตามลำดับ

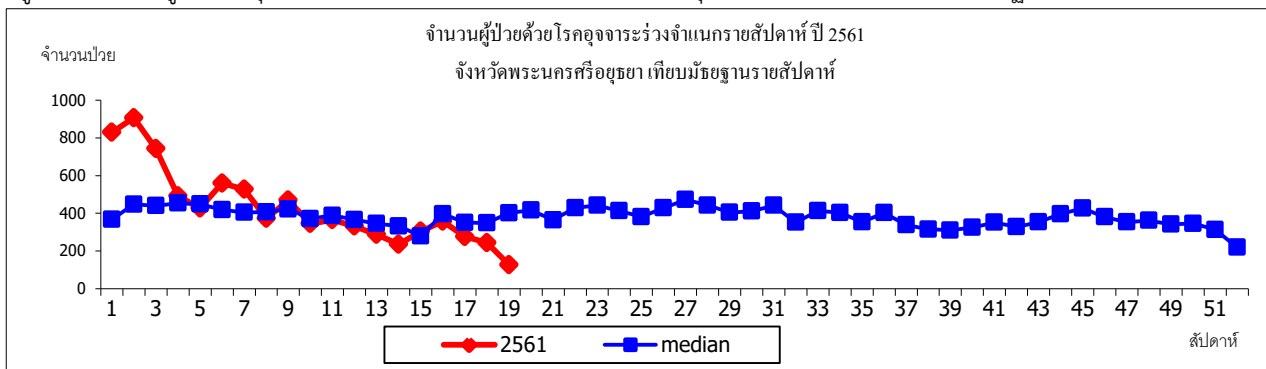


รูปที่ ๒ อัตราป่วยต่อประชากรแสนคนโรคอุจจาระร่วง จำแนกตามกลุ่มอายุ จังหวัดพระนครศรีอยุธยา ปี ๒๕๖๑

เมื่อเปรียบเทียบในช่วงเวลาเดียวกันพบว่า อัตราป่วยโรคอุจจาระร่วงสูงกว่าค่ามัธยฐานในช่วงระยะเวลาเดียวกัน ๑.๑๓ เท่า พบผู้ป่วยในเดือนมกราคม ๓๖๙๘ ราย กุมภาพันธ์ ๑๘๘๒ ราย มีนาคม ๑๖๖๓ ราย เมษายน ๑๒๗๐ ราย พฤษภาคม ๕๖๓ ราย ดังรูป



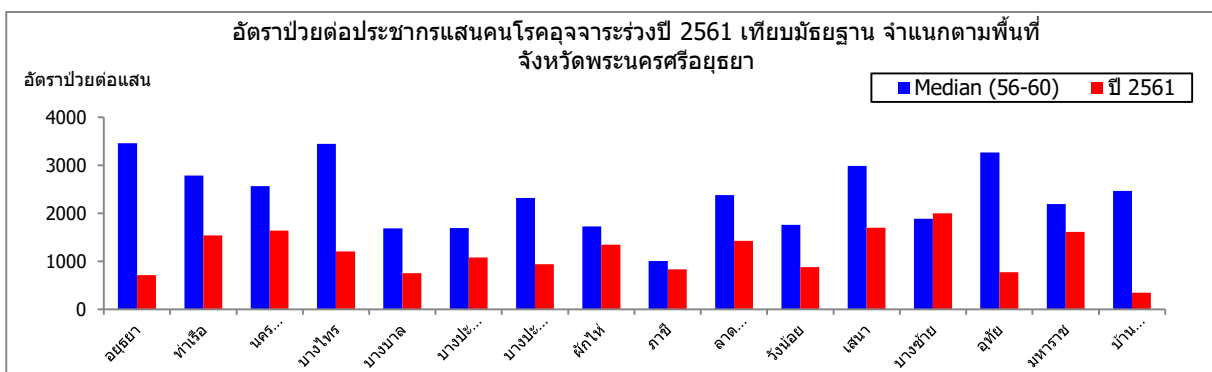
รูปที่ ๓ จำนวนผู้ป่วยโรคอุจจาระร่วงจำแนกรายเดือน จังหวัดพระนครศรีอยุธยา ปี ๒๕๖๑ เปรียบเทียบค่ามัธยฐาน ๕ ปีย้อนหลัง



รูปที่ ๔ จำนวนผู้ป่วยโรคอุจจาระร่วงจำแนกรายสัปดาห์ จังหวัดพระนครศรีอยุธยา ปี ๒๕๖๑ เปรียบเทียบมัธยฐานรายสัปดาห์

ผู้ป่วยเข้ารับการรักษาที่ โรงพยาบาลศูนย์เท่ากับ ๗๐๒ ราย โรงพยาบาลทั่วไป เท่ากับ ๑๖๓๓ ราย โรงพยาบาลชุมชน เท่ากับ ๔๑๗๔ ราย โรงพยาบาลส่งเสริมสุขภาพตำบล เท่ากับ ๒๕๖๖ ราย คลินิก โรงพยาบาลเอกชน เท่ากับ ๑ ราย

อำเภอที่มีอัตราป่วยต่อประชากรแสนคนสูงสุดคือ อำเภอบางซ้าย อัตราป่วยเท่ากับ ๒๐๐๐.๔๑ (๓๘๘ ราย) รองลงมาคือ เสนา ๑๗๐๒.๒๒ (๑๑๓๗ ราย), นครหลวง ๑๖๔๐.๙๙ (๖๐๔ ราย), มหาราช ๑๖๑๑.๘๘ (๓๘๐ ราย)ทำเรือ ๑๕๓๙.๘๓ (๗๒๕ ราย)ลาดบัวหลวง ๑๔๒๗.๗๓ (๕๕๙ ราย), ฟ้าไก่ ๑๓๔๘.๕๑ (๕๕๗ ราย), บางไทร ๑๒๑๐.๖๙ (๕๘๑ ราย)บางปะอิน ๑๐๘๐.๑ (๑๑๕๓ ราย)บางปะหัน ๙๓๘.๕๑ (๓๙๓ ราย), วังน้อย ๘๘๐.๓ (๖๔๔ ราย), ภาชี ๘๓๒.๙๖ (๒๕๙ ราย)อุทัย ๗๗๑.๙๗ (๓๙๔ ราย)บางบาล ๗๕๖.๐๑ (๒๖๐ ราย), พระนครศรีอยุธยา ๗๑๗.๕ (๑๐๑๐ ราย), ๗๑๗.๕ (๑๐๑๐ ราย), บ้านแพรก ๓๔๙.๘๘ (๓๒ ราย)



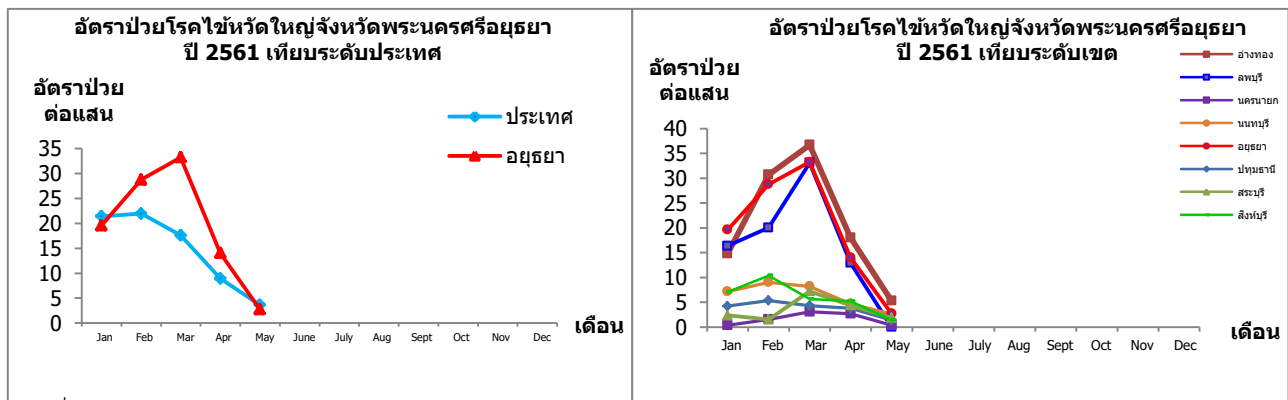
รูปที่ ๕ อัตราป่วยต่อประชากรแสนคนโรคอุจจาระร่วงจำแนกรายเดือน จังหวัดพระนครศรีอยุธยา ปี ๒๕๖๑ เปรียบเทียบค่ามัธยฐาน ๕ ปีย้อนหลัง

สถานการณ์โรค ไข้หวัดใหญ่

ตารางที่ ๓ สถานการณ์โรคไข้หวัดใหญ่ในพื้นที่เขตสุขภาพที่ ๔

(ข้อมูลจากสำนักระบาดวิทยา ณ วันที่ ๒๒ พฤษภาคม ๒๕๖๑)

ลำดับ เขต ๔ (อัตราป่วย)	ลำดับ ประเทศ (อัตราป่วย)	จังหวัด	รวมป่วย (ราย)	อัตราป่วย ต่อแสน	รวมตาย (ราย)	อัตราราย ต่อแสน
๑	๑๑	อ่างทอง	๒๙๙	๑๐๕.๗๓	๐	๐.๐๐
๒	๑๔	พระนครศรีอยุธยา	๗๙๓	๙๗.๙๘	๐	๐.๐๐
๓	๒๐	ลพบุรี	๖๒๕	๘๒.๕๖	๐	๐.๐๐
๔	๔๕	นนทบุรี	๓๗๖	๓๑.๒๖	๐	๐.๐๐
๕	๕๑	สิงห์บุรี	๖๓	๒๙.๘๖	๐	๐.๐๐
๖	๕๙	ปทุมธานี	๒๐๗	๑๘.๗๗	๐	๐.๐๐
๗	๖๒	สระบุรี	๑๑๑	๑๗.๓๗	๐	๐.๐๐
๘	๗๓	นครนายก	๒๑	๘.๑๒	๐	๐.๐๐
		รวมเขต ๔	๒,๔๙๕	๔๗.๔๐	๐	๐.๐๐
		รวมทั้งประเทศ	๔๘,๑๒๑	๗๓.๑๐	๕	๐.๐๑



รูปที่ ๖ อัตราป่วยต่อประชากรแสนคนโรคไข้หวัดใหญ่จังหวัดพระนครศรีอยุธยา ปี ๒๕๖๑ เทียบระดับประเทศ

(ข้อมูลจากสำนักระบาดวิทยา ณ วันที่ ๒๒ พฤษภาคม ๒๕๖๑)

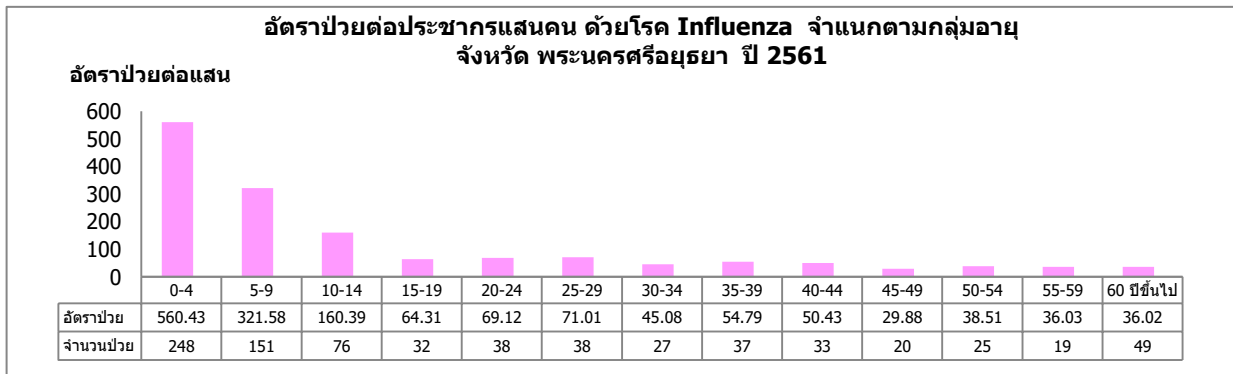
สถานการณ์โรคไข้หวัดใหญ่

(ข้อมูลจาก รง.๕๐๖ สสจ.พระนครศรีอยุธยา)

นับตั้งแต่วันที่ ๑ มกราคม ๒๕๖๑ ถึงวันที่ ๒๒ พฤษภาคม ๒๕๖๑ สสจ.พระนครศรีอยุธยา ได้รับรายงานผู้ป่วยโรค Influenza จำนวนทั้งสิ้น ๗๙๓ ราย คิดเป็นอัตราป่วย ๙๗.๙๘ ต่อประชากรแสนคน ไม่มีรายงานผู้ป่วยเสียชีวิต

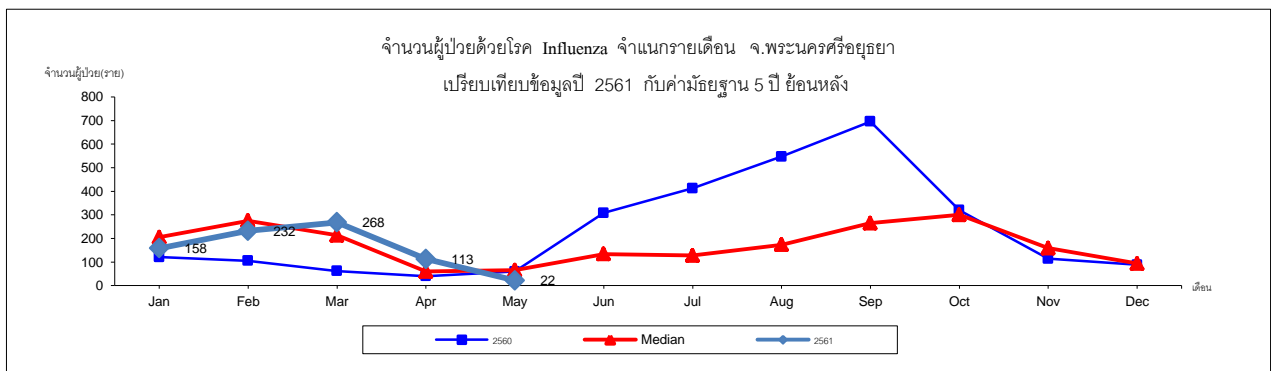
พบผู้ป่วยเพศหญิงมากกว่าเพศชาย โดยพบเพศหญิง ๔๑๑ ราย เพศชาย ๓๘๒ ราย อัตราส่วนเพศหญิงต่อเพศชาย เท่ากับ ๑.๐๘ : ๑

กลุ่มอายุที่พบสูงสุดคือกลุ่มอายุ ๐-๔ อัตราป่วยต่อประชากรแสนคนเท่ากับ ๕๖๐.๔๓ รองลงมาคือกลุ่มอายุ ๕-๙, ๑๐-๑๔, ๒๕-๒๙, ๒๐-๒๔, ๑๕-๑๙, ๓๕-๓๙, ๔๐-๔๔, ๓๐-๓๔, ๕๐-๕๔, ๕๕-๕๙, ๖๐ ปีขึ้นไป, ๔๕-๔๙ อัตราป่วยเท่ากับ ๓๒๑.๕๘, ๑๖๐.๓๙, ๗๑.๐๑, ๖๙.๑๒, ๖๔.๓๑, ๕๔.๗๙, ๕๐.๔๓, ๔๕.๐๘, ๓๘.๕๑, ๓๖.๐๓, ๓๖.๐๒ และ ๒๙.๘๘ ตามลำดับ

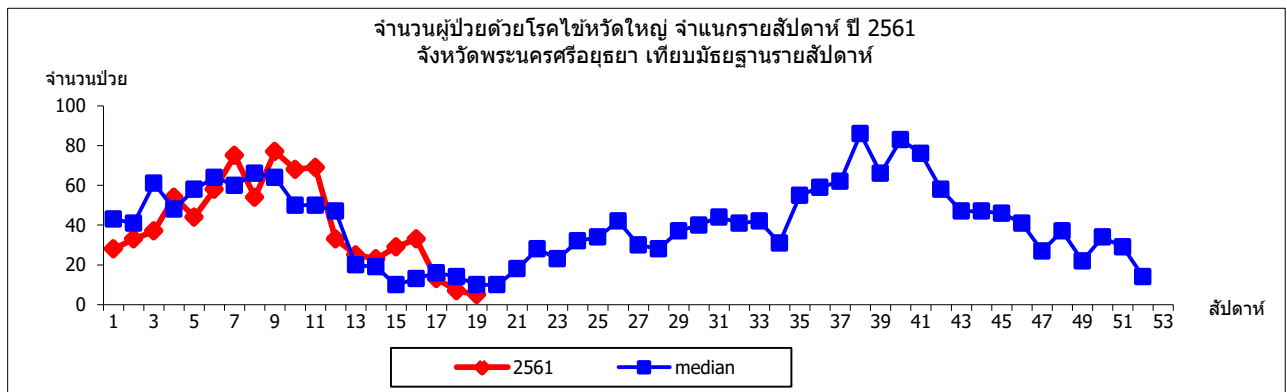


รูปที่ ๗ อัตราป่วยต่อประชากรแสนคนโรคไข้หวัดใหญ่จำแนกตามกลุ่มอายุ จังหวัดพระนครศรีอยุธยา ปี ๒๕๖๑

เมื่อเปรียบเทียบในช่วงเวลาเดียวกันพบว่า อัตราป่วยโรคไข้หวัดใหญ่ต่ำกว่าค่ามัธยฐาน ในช่วงระยะเวลาเดียวกันพบผู้ป่วยเดือน มกราคม ๑๕๘ ราย กุมภาพันธ์ ๒๓๒ ราย มีนาคม ๒๖๘ ราย เมษายน ๑๑๓ ราย พฤษภาคม ๒๒ ราย



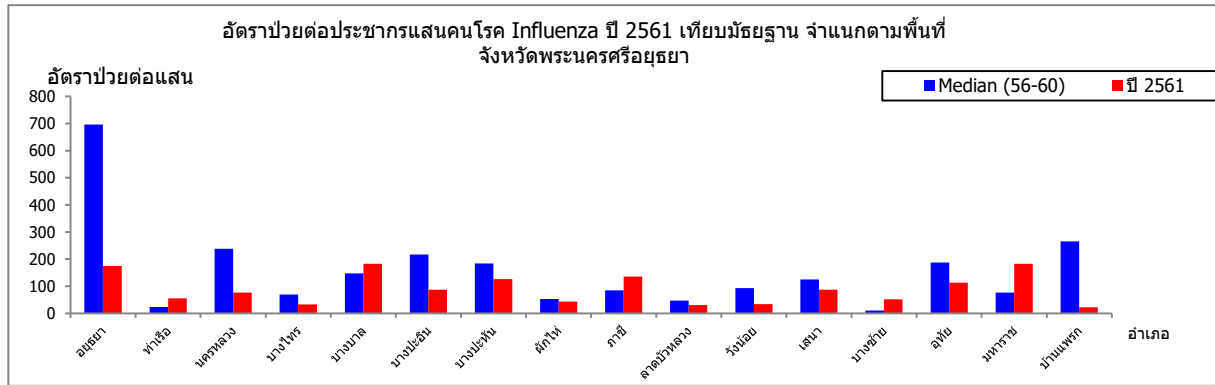
รูปที่ ๘ จำนวนผู้ป่วยโรคไข้หวัดใหญ่จำแนกรายเดือน จังหวัดพระนครศรีอยุธยา ปี ๒๕๖๑ เปรียบเทียบ ค่ามัธยฐาน ๕ ปีย้อนหลัง



รูปที่ ๙ จำนวนผู้ป่วยโรคไข้หวัดใหญ่จำแนกรายสัปดาห์ จังหวัดพระนครศรีอยุธยา ปี ๒๕๖๑ เปรียบเทียบ มัธยฐานรายสัปดาห์

ผู้ป่วยเข้ารับการรักษาโรงพยาบาลศูนย์เท่ากับ ๑๔๕ ราย โรงพยาบาลทั่วไป เท่ากับ ๙๐ ราย โรงพยาบาลชุมชน เท่ากับ ๒๘๕ ราย คลินิกราชการ เท่ากับ ๑ ราย โรงพยาบาลส่งเสริมสุขภาพตำบลเท่ากับ ๑๘๐ ราย คลินิก โรงพยาบาลเอกชน เท่ากับ ๙๒ ราย

อำเภอที่มีอัตราป่วยต่อประชากรแสนคนสูงสุดคือ อำเภอบางบาล อัตราป่วยเท่ากับ ๑๘๓.๑๙ (๖๓ ราย) รองลงมาคือ มหาราช ๑๘๒.๔ (๔๓ ราย), พระนครศรีอยุธยา ๑๗๔.๗๖ (๒๔๖ ราย), ภาชี ๑๓๕.๐๗ (๔๒ ราย), บางปะหัน ๑๒๖.๕๗ (๕๓ ราย), อุทัย ๑๑๓.๖๔ (๕๘ ราย), บางปะอิน ๘๗.๑๒ (๙๓ ราย), เสนา ๘๖.๘๓ (๕๘ ราย), นครหลวง ๗๖.๐๗ (๒๘ ราย), ท่าเรือ ๕๕.๒๒ (๒๖ ราย), บางซ้าย ๕๑.๕๖ (๑๐ ราย), ผักไห้ ๔๓.๕๘ (๑๘ ราย), วังน้อย ๓๔.๑๗ (๒๕ ราย), บางไทร ๓๓.๓๔ (๑๖ ราย), ลาดบัวหลวง ๓๐.๖๕ (๑๒ ราย) และ บ้านแพรก ๒๑.๘๗ (๒ ราย) ตามลำดับ



รูปที่ ๑๐ อัตราป่วยต่อประชากรแสนคนโรคไข้หวัดใหญ่จำแนกรายอำเภอ จ.พระนครศรีอยุธยาปี ๒๕๖๑
เทียบค่ามัธยฐานอัตราป่วย ๕ ปี ย้อนหลัง

ข้อเสนอแนะ

โรคไข้หวัดใหญ่นั้นเกิดได้ตลอดปีโดยมีผู้ป่วยมากซึ่งจะเริ่มเกิดขึ้นในช่วงกลางปีฤดูฝนต่อไปถึงฤดูหนาวทุกคนควรเอาใจใส่ป้องกันไข้หวัดใหญ่ สำหรับประชากรกลุ่มเสี่ยงต่อการป่วยรุนแรงหากเป็นไข้หวัดใหญ่ ได้แก่ ผู้ที่มีโรคเรื้อรังประจำตัว ผู้สูงอายุ หญิงมีครรภ์ เป็นต้น ควรรับการฉีดวัคซีนป้องกันโรคไข้หวัดใหญ่ทุกปี

ผู้ป่วยที่มีอาการสงสัยว่าจะป่วยด้วยโรคไข้หวัดใหญ่ (มีไข้มากกว่า ๓๘ องศาเซลเซียส ร่วมกับไอ เจ็บคอ อาจมีอาการอื่นๆ เช่น คัดจมูก น้ำมูกไหล ปวดเมื่อย อาเจียน ท้องเสีย) แต่ไม่ใช่กลุ่มเสี่ยง หากอาการไม่ดีขึ้นภายใน ๒ วัน ควรมาพบแพทย์เพื่อรับการรักษา

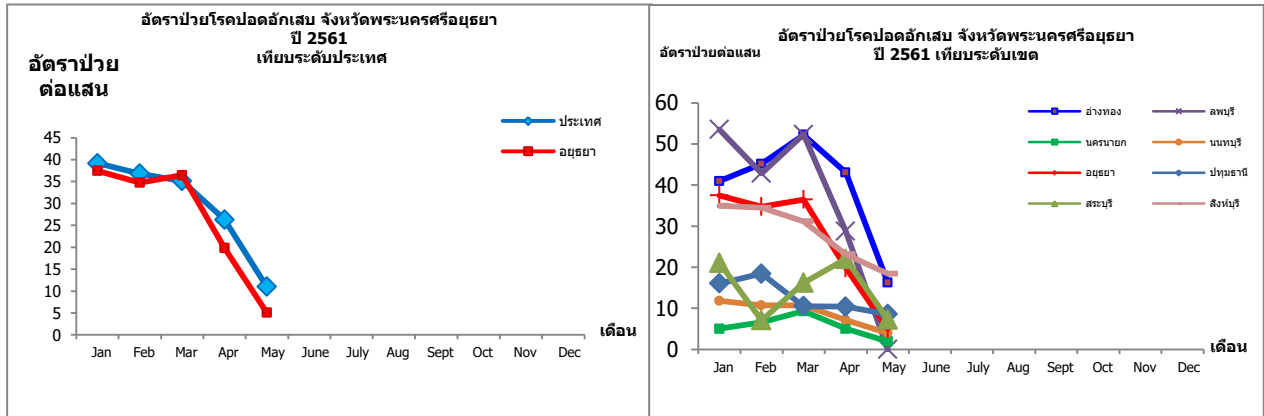
การดำเนินการเฝ้าระวังโรคไข้หวัดใหญ่ในคน ควรมีการประสานงานกับสถานพยาบาลในพื้นที่ หากพบการระบาดต้องรีบแจ้งเตือนโรงพยาบาลในพื้นที่ให้เตรียมพร้อมในการดูแลผู้ป่วยทันทีและให้รับแจ้งทีม SRRT ระดับอำเภอสอบสวนควบคุมโรคในพื้นที่โดยเร็วการประชาสัมพันธ์การป้องกันโรคไข้หวัดใหญ่ให้กับประชาชนได้รับทราบอย่างทั่วถึงโดยเน้นสถานที่ที่มีคนอยู่รวมกันเป็นจำนวนมากเช่น โรงเรียน ค่ายทหาร สถานประกอบการ รวมทั้งจัดกิจกรรมร่วมกับคนหมู่มากตามเอกสารคำแนะนำเรื่องการป้องกันโรคไข้หวัดใหญ่

สถานการณ์โรคปอดอักเสบ

ตารางที่ ๔ สถานการณ์โรคปอดอักเสบในพื้นที่เขตสุขภาพที่ ๔

(ข้อมูลจากสำนักระบาดวิทยา ณ วันที่ ๒๒ พฤษภาคม ๒๕๖๑)

ลำดับเขต ๔ (อัตราป่วย)	ลำดับประเทศ (อัตราป่วย)	จังหวัด	รวมป่วย (ราย)	อัตราป่วยต่อแสน	รวมตาย (ราย)	อัตราตายต่อแสน
๑	๑๙	อ่างทอง	๕๖๐	๑๙๘.๐๓	๐	๐.๐๐
๒	๒๒	ลพบุรี	๑,๓๔๖	๑๗๗.๕๘	๐	๐.๐๐
๓	๓๘	สิงห์บุรี	๓๐๑	๑๔๒.๖๕	๐	๐.๐๐
๔	๔๑	พระนครศรีอยุธยา	๑,๐๗๗	๑๓๓.๐๗	๐	๐.๐๐
๕	๖๙	สระบุรี	๕๖๘	๗๓.๒๕	๐	๐.๐๐
๖	๗๒	ปทุมธานี	๖๙๔	๖๒.๙๓	๐	๐.๐๐
๗	๗๕	นนทบุรี	๕๒๖	๔๓.๗๓	๒	๐.๑๗
๘	๗๗	นครนายก	๗๒	๒๗.๘๖	๐	๐.๐๐
		รวมเขต ๔	๕,๐๔๔	๙๕.๘๒	๒	๐.๐๔
		รวมทั้งประเทศ	๙๗,๑๒๓	๑๔๗.๕๕	๖๘	๐.๑๐



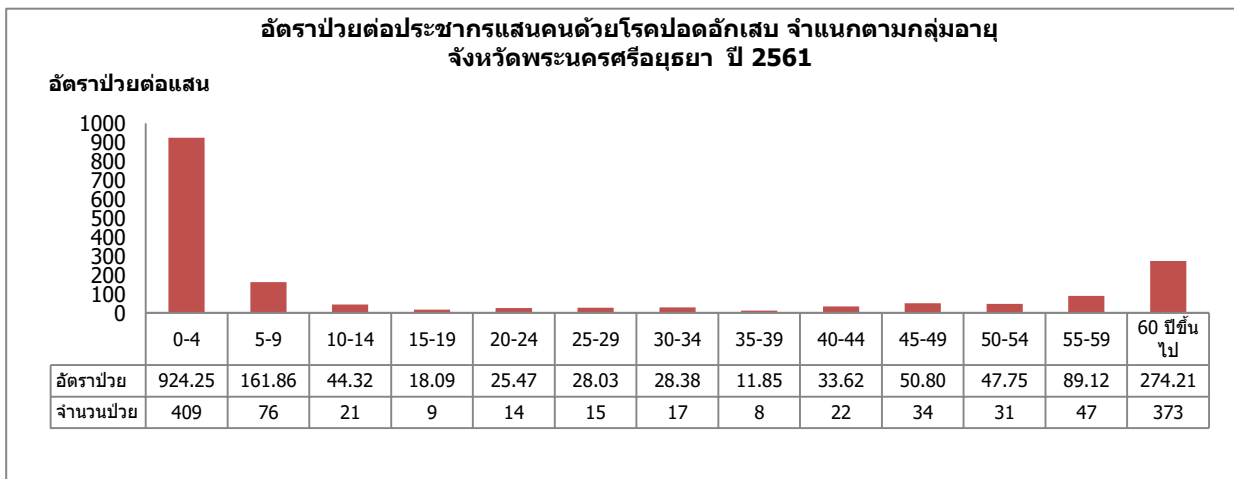
รูปที่ ๑๑ อัตราป่วยต่อประชากรแสนคนโรคปอดอักเสบจังหวัดพระนครศรีอยุธยา ปี ๒๕๖๑ เทียบระดับประเทศ (ข้อมูลจากสำนักระบาดวิทยา ณ วันที่ ๒๒ พฤษภาคม ๒๕๖๑)

สถานการณ์โรคไข้หวัดใหญ่
(ข้อมูลจาก รง.๕๐๖ สสจ.พระนครศรีอยุธยา)

นับตั้งแต่วันที่ ๑ มกราคม ๒๕๖๑ ถึงวันที่ ๒๒ พฤษภาคม ๒๕๖๑ สสจ.พระนครศรีอยุธยา ได้รับรายงานผู้ป่วยโรค Pneumonia จำนวนทั้งสิ้น ๑๐๗๖ ราย คิดเป็นอัตราป่วย ๑๓๒.๗๙ ต่อประชากรแสนคน ไม่มีรายงานผู้ป่วยเสียชีวิต

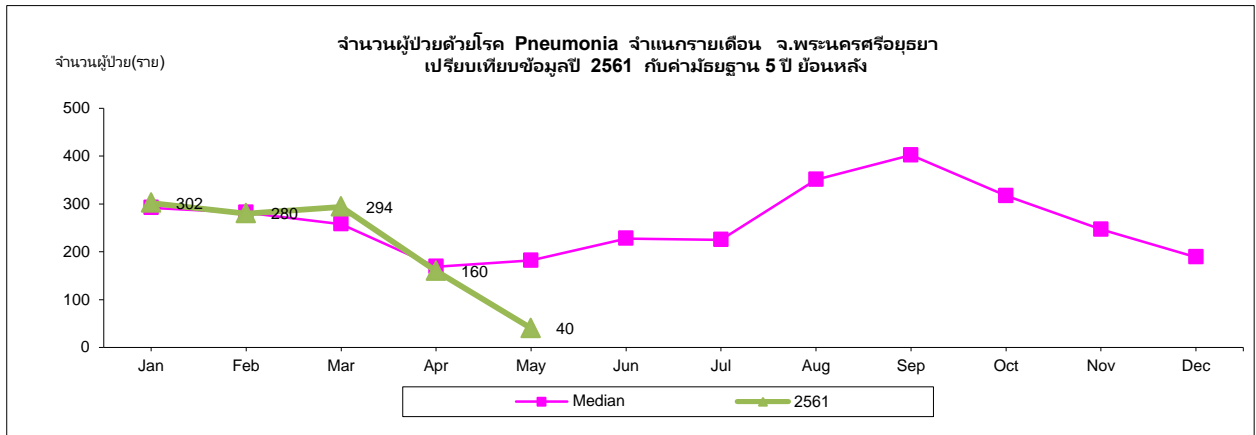
พบผู้ป่วยเพศชายมากกว่าเพศหญิง โดยพบเพศชาย ๕๕๒ ราย เพศหญิง ๔๘๔ ราย อัตราส่วนเพศชายต่อเพศหญิง เท่ากับ ๑.๒๒ : ๑

กลุ่มอายุที่พบสูงสุดคือกลุ่มอายุ ๐-๔ ปี อัตราป่วยต่อประชากรแสนคนเท่ากับ ๙๒๔.๒๕ รองลงมาคือกลุ่มอายุ ๖๐ ปีขึ้นไป, ๕-๙, ๕๕-๕๙, ๔๕-๔๙, ๕๐-๕๔, ๑๐-๑๔, ๔๐-๔๔, ๓๐-๓๔, ๒๕-๒๙, ๒๐-๒๔, ๑๕-๑๙, ๓๕-๓๙ อัตราป่วยเท่ากับ ๒๗๔.๒๑, ๑๖๑.๘๖, ๘๙.๑๒, ๕๐.๘, ๔๗.๗๕, ๔๔.๓๒, ๓๓.๖๒, ๒๘.๓๘, ๒๘.๐๓, ๒๕.๔๗, ๑๘.๐๙ และ ๑๑.๘๕ ตามลำดับ

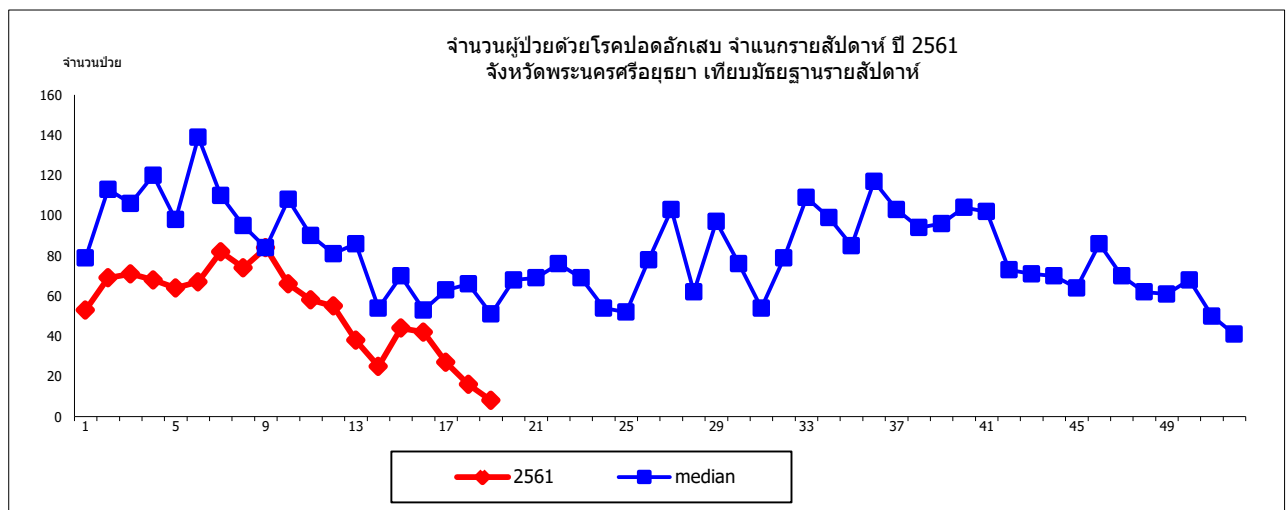


รูปที่ ๑๒ อัตราป่วยต่อประชากรแสนคนโรคปอดอักเสบจำแนกตามกลุ่มอายุ จังหวัดพระนครศรีอยุธยา ปี ๒๕๖๑

เมื่อเปรียบเทียบในช่วงเวลาเดียวกันพบว่า อัตราป่วยโรคปอดอักเสบต่ำกว่าค่ามัธยฐานในช่วงระยะเวลาเดียวกัน พบผู้ป่วยในเดือนมกราคม ๓๐๒ ราย กุมภาพันธ์ ๒๘๐ ราย มีนาคม ๒๙๔ ราย เมษายน ๑๖๐ ราย พฤษภาคม ๔๐ ราย



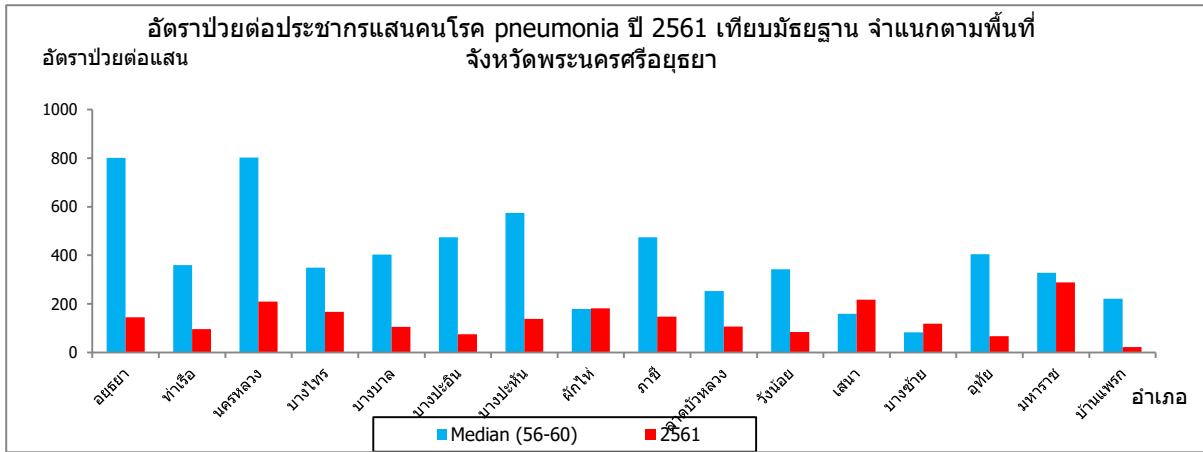
รูปที่ ๑๓ จำนวนผู้ป่วยโรคปอดอักเสบจำแนกรายเดือน จังหวัดพระนครศรีอยุธยา ปี ๒๕๖๑ เปรียบเทียบค่ามัธยฐาน ๕ ปี ย้อนหลัง



รูปที่ ๑๔ จำนวนผู้ป่วยโรคปอดอักเสบจำแนกรายสัปดาห์ จังหวัดพระนครศรีอยุธยา ปี ๒๕๖๑ เปรียบเทียบ มัธยฐานรายสัปดาห์

ผู้ป่วยเข้ารับการรักษาที่ โรงพยาบาลศูนย์เท่ากับ ๓๑๕ ราย โรงพยาบาลทั่วไป เท่ากับ ๒๔๓ ราย โรงพยาบาลชุมชน เท่ากับ ๔๘๔ ราย โรงพยาบาลส่งเสริมสุขภาพตำบล เท่ากับ ๓๔ ราย

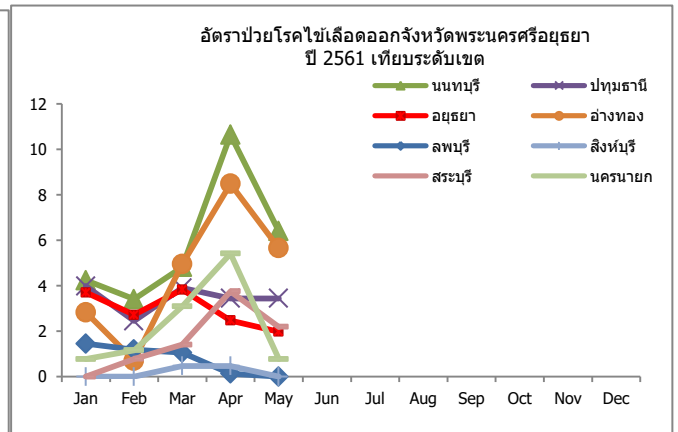
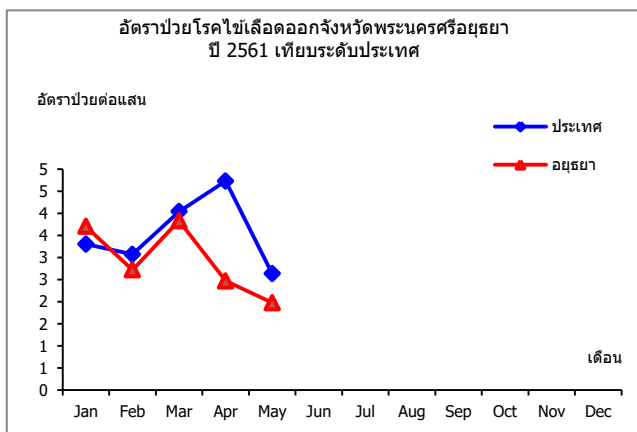
อำเภอที่มีอัตราป่วยต่อประชากรแสนคนสูงสุดคือ อำเภอมหาสาร อัตร่าป่วยเท่ากับ ๒๘๘.๔๔ (๖๘ ราย) รองลงมาคือ เสนา ๒๑๗.๐๘ (๑๔๕ ราย), นครหลวง ๒๐๙.๒ (๗๗ ราย), ผักไห้ ๑๘๑.๕๘ (๗๕ ราย), บางไทร ๑๖๖.๗ (๘๐ ราย), ภาชี ๑๔๗.๙๔ (๔๖ ราย), พระนครศรีอยุธยา ๑๔๔.๒๑ (๒๐๓ ราย), บางปะหัน ๑๓๘.๕๑ (๕๘ ราย), บางซ้าย ๑๑๘.๕๘ (๒๓ ราย), ลาดบัวหลวง ๑๐๗.๒๗ (๔๒ ราย), บางบาล ๑๐๔.๖๘ (๓๖ ราย), ท่าเรือ ๙๕.๕๘ (๔๕ ราย), วังน้อย ๘๔.๗๕ (๖๒ ราย), บางปะอิน ๗๔.๙๔ (๘๐ ราย), อุทัย ๖๖.๖๒ (๓๔ ราย) และ บ้านแพรก ๒๑.๘๗ (๒ ราย) ตามลำดับ



รูปที่ ๑๕ อัตราป่วยต่อประชากรแสนคนโรคปอดอักเสบ จำแนกรายอำเภอ จ.พระนครศรีอยุธยาปี ๒๕๖๑ เทียบค่ามัธยฐานอัตราป่วย ๕ ปี ย้อนหลัง

สถานการณ์โรคไข้เลือดออก
ตารางที่ ๕ สถานการณ์โรคไข้เลือดออกในพื้นที่เขตสุขภาพที่ ๔
(ข้อมูลจากสำนักระบาดวิทยา ณ วันที่ ๒๒ พฤษภาคม ๒๕๖๑)

ลำดับเขต ๔ (อัตราป่วย)	ลำดับประเทศ (อัตราป่วย)	จังหวัด	รวมป่วย (ราย)	อัตราป่วยต่อแสน	รวมตาย (ราย)	อัตรตายต่อแสน
๑	๑๔	นนทบุรี	๓๕๕	๒๙.๕๑	๑	๐.๐๘
๒	๒๓	อ่างทอง	๖๔	๒๒.๖๓	๐	๐.๐๐
๓	๓๐	ปทุมธานี	๑๙๐	๑๗.๒๓	๒	๐.๑๘
๔	๓๓	พระนครศรีอยุธยา	๑๑๙	๑๔.๗๐	๒	๐.๒๕
๕	๔๑	นครนายก	๒๙	๑๑.๒๒	๐	๐.๐๐
๖	๔๙	สระบุรี	๕๒	๘.๑๔	๐	๐.๐๐
๗	๖๖	ลพบุรี	๒๙	๓.๘๓	๐	๐.๐๐
๘	๗๕	สิงห์บุรี	๒	๐.๙๕	๐	๐.๐๐
		รวมเขต ๔	๘๔๐	๐.๐๙	๕	๐.๐๙
		รวมทั้งประเทศ	๑๑,๗๐๔	๐.๐๒	๑๖	๐.๐๒



รูปที่ ๑๖ อัตราป่วยต่อประชากรแสนคนโรคไข้เลือดออกจังหวัดพระนครศรีอยุธยา ปี ๒๕๖๑ เทียบระดับประเทศ (ข้อมูลจากสำนักระบาดวิทยา ณ วันที่ ๒๒ พฤษภาคม ๒๕๖๑)

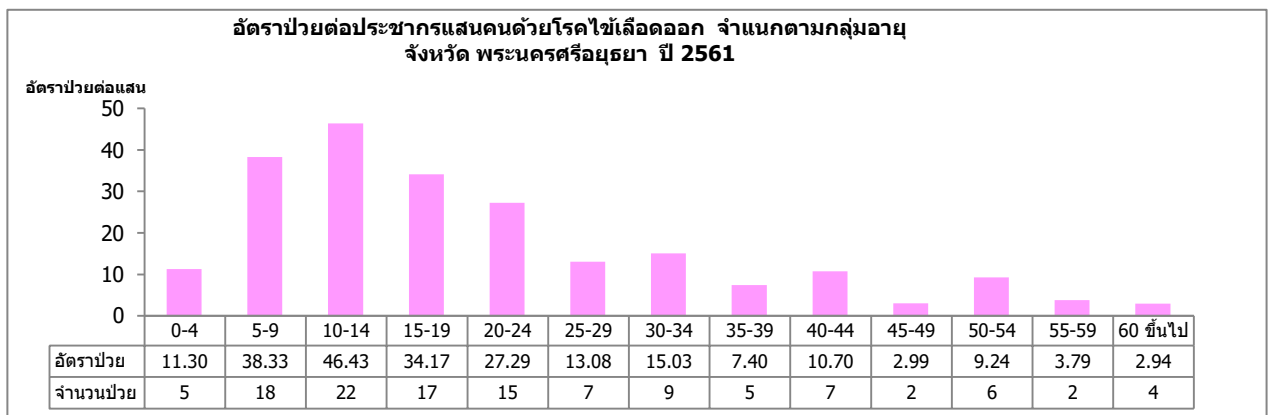
สถานการณ์โรคไข้เลือดออก

(ข้อมูลจาก รง.๕๐๖ สสจ.พระนครศรีอยุธยา)

นับตั้งแต่วันที่ ๑ มกราคม ๒๕๖๑ ถึงวันที่ ๒๒ พฤษภาคม ๒๕๖๑ สสจ.พระนครศรีอยุธยา ได้รับรายงานผู้ป่วยโรค ไข้เลือดออกรวม(๒๖,๒๗,๖๖) จำนวนทั้งสิ้น ๑๑๙ ราย คิดเป็นอัตราป่วย ๑๔.๖๙ ต่อประชากรแสนคน มีรายงานผู้เสียชีวิต ๒ ราย อัตราตายต่อประชากรแสนคน เท่ากับ ๐.๒๕ อัตราผู้ป่วยตาย เท่ากับร้อยละ ๑.๖๘

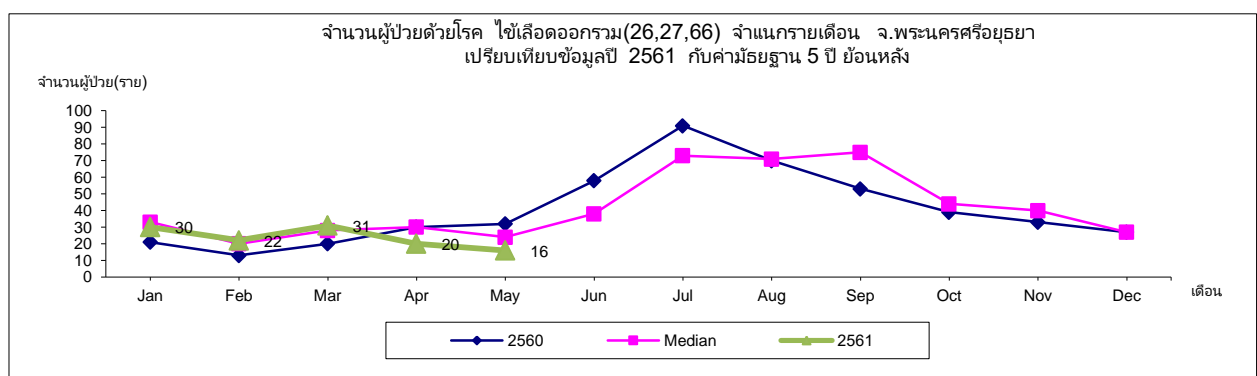
พบผู้ป่วยเพศชายมากกว่าเพศหญิง โดยพบเพศชาย ๖๘ ราย เพศหญิง ๕๑ ราย อัตราส่วนเพศชาย ต่อ เพศหญิง เท่ากับ ๑.๓๓ : ๑

กลุ่มอายุที่พบสูงสุดคือกลุ่มอายุ ๑๐-๑๔ อัตราป่วยต่อประชากรแสนคนเท่ากับ ๔๖.๔๓ รองลงมาคือกลุ่มอายุ ๕-๙, ๑๕-๑๙, ๒๐-๒๔, ๓๐-๓๔, ๒๕-๒๙, ๐-๔, ๔๐-๔๔, ๕๐-๕๔, ๓๕-๓๙, ๕๕-๕๙, ๔๕-๔๙, ๖๐ ขึ้นไป อัตราป่วยเท่ากับ ๓๘.๓๓, ๓๔.๑๗, ๒๗.๒๙, ๑๕.๐๓, ๑๓.๐๘, ๑๑.๓, ๑๐.๗, ๙.๒๔, ๗.๔, ๓.๗๙, ๒.๙๙ และ ๒.๙๔ ตามลำดับ

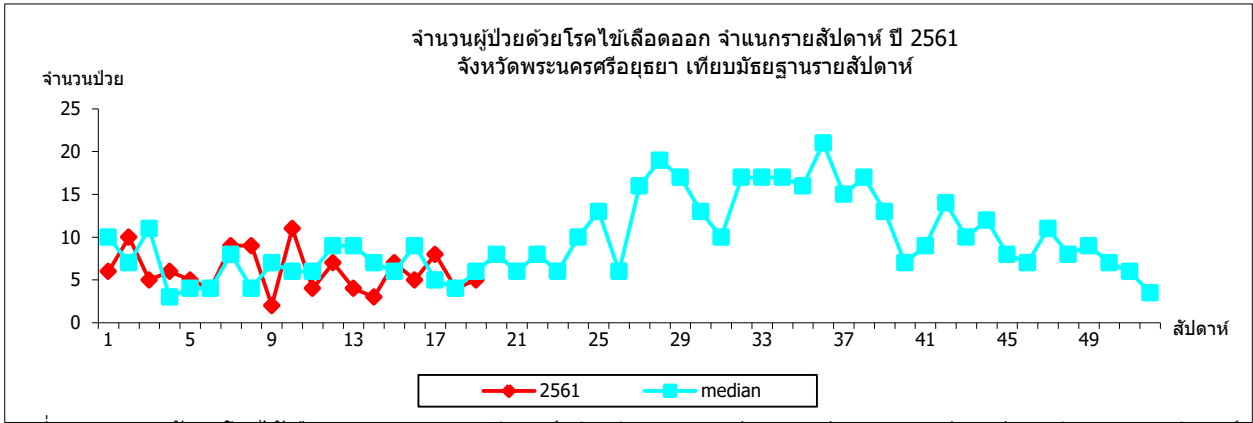


รูปที่ ๑๗ อัตราป่วยต่อประชากรแสนคนโรคไข้เลือดออกจำแนกตามกลุ่มอายุ จังหวัดพระนครศรีอยุธยา ปี ๒๕๖๑

เมื่อเปรียบเทียบในช่วงเวลาเดียวกันพบว่า อัตราป่วยโรคไข้เลือดออกต่ำกว่าค่ามัธยฐานในช่วงระยะเวลาเดียวกันพบผู้ป่วยเดือนมกราคม ๓๐ ราย กุมภาพันธ์ ๒๒ ราย มีนาคม ๓๑ ราย เมษายน ๒๐ ราย พฤษภาคม ๑๖ ราย



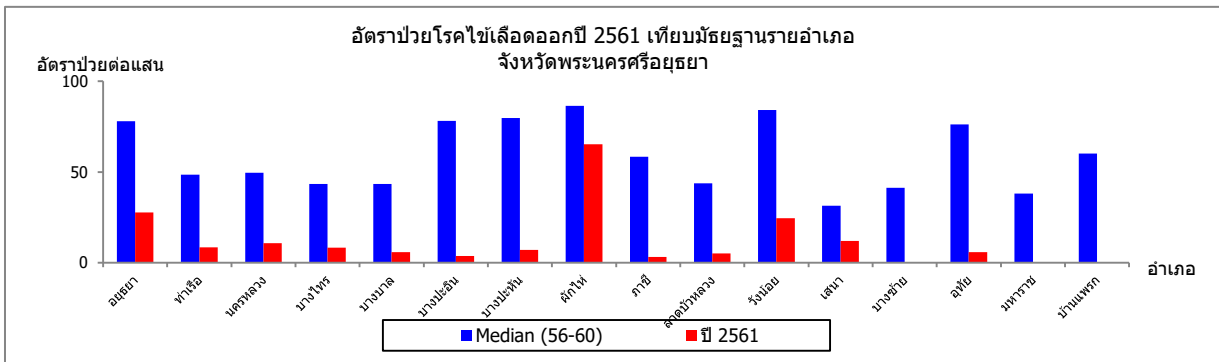
รูปที่ ๑๘ จำนวนผู้ป่วยโรคไข้เลือดออกจำแนกรายเดือน จังหวัดพระนครศรีอยุธยา ปี ๒๕๖๑ เปรียบเทียบ ค่ามัธยฐาน ๕ ปี ย้อนหลัง



รูปที่ ๑๙ จำนวนผู้ป่วยโรคไข้เลือดออกจำแนกรายสัปดาห์ จังหวัดพระนครศรีอยุธยา ปี ๒๕๖๑ เปรียบเทียบ มัธยฐานรายสัปดาห์

ผู้ป่วยเข้ารับการรักษาโรงพยาบาลศูนย์เท่ากับ ๕๔ ราย โรงพยาบาลทั่วไป เท่ากับ ๖ ราย โรงพยาบาลชุมชน เท่ากับ ๕๗ ราย คลินิก โรงพยาบาลเอกชน เท่ากับ ๒ ราย

อำเภอที่มีอัตราป่วยต่อประชากรแสนคนสูงสุดคือ อำเภอผักไห่ อัตราป่วยเท่ากับ ๖๕.๓๗ (๒๗ ราย) รองลงมาคือ พระนครศรีอยุธยา ๒๗.๗๑ (๓๙ ราย), วังน้อย ๒๔.๖ (๑๘ ราย), เสนา ๑๑.๙๘ (๘ ราย), นครหลวง ๑๐.๘๗ (๔ ราย), ท่าเรือ ๘.๕ (๔ ราย), บางไทร ๘.๓๔ (๔ ราย), บางปะหัน ๗.๑๖ (๓ ราย), อุทัย ๕.๘๘ (๓ ราย), บางบาล ๕.๘๒ (๒ ราย), ลาดบัวหลวง ๕.๑๑ (๒ ราย), บางปะอิน ๓.๗๕ (๔ ราย), ภาชี ๓.๒๒ (๑ ราย), บางซ้าย ๐ (๐ ราย), มหาสาร ๐ (๐ ราย) และ บ้านแพรก ๐ (๐ ราย) ตามลำดับ



รูปที่ ๒๐ อัตราป่วยต่อประชากรแสนคนโรคไข้เลือดออกจำแนกรายอำเภอ จ.พระนครศรีอยุธยาปี ๒๕๖๑ เทียบค่ามัธยฐานอัตราป่วย ๕ ปี ย้อนหลัง

ข้อมูลสำหรับการเฝ้าระวังในจังหวัดพระนครศรีอยุธยา (รง.๕๐๖)

กระจายอยู่ใน ๘ อำเภอ ดังนี้ อ.พระนครศรีอยุธยา ๕ หมู่ , อ.บางบาล ๑ หมู่ , อ.บางปะอิน ๑ หมู่ , อ.ผักไห่ ๑ หมู่ , อ.ลาดบัวหลวง ๑ หมู่ , อ.วังน้อย ๔ หมู่ , อ.เสนา ๔ หมู่ , อ.อุทัย ๑ หมู่ , ตารางที่ ๖ จำนวนผู้ป่วยโรคไข้เลือดออกสะสมในสัปดาห์ระบาด (ตามวันเริ่มป่วย)

อำเภอ	ตำบล	หมู่ ที่	สัปดาห์ระบาด						
			๐-๑๕	๑๖	๑๗	๑๘	๑๙	๑๖-๑๙	๐-๑๙
พระนครศรีอยุธยา	บ้านป้อม	๐๑	๐				๑	๑	๑
พระนครศรีอยุธยา	ไผ่ลิง	๐๖	๐		๑			๑	๑
พระนครศรีอยุธยา	ลุมพลี	๐๓	๑	๑		๒	๑	๔	๕
พระนครศรีอยุธยา	สวนพริก	๐๒	๐		๑			๑	๑
พระนครศรีอยุธยา	หันตรา	๐๕	๐		๑			๑	๑
บางบาล	มหาพรหมณ์	๐๒	๐				๑	๑	๑
บางปะอิน	สามเรือน	๐๒	๐			๑		๑	๑
ผักไห่	บ้านแค	๐๔	๐		๑			๑	๑
ลาดบัวหลวง	คู้สลอด	๐๕	๐		๒			๒	๒
วังน้อย	ชะแมบ	๐๑	๒	๑				๑	๓
วังน้อย	ลำตาเสา	๑๒	๐				๑	๑	๑
วังน้อย	ลำไทร	๐๕	๑	๑				๑	๒
วังน้อย	สนับทึบ	๐๗	๐	๑				๑	๑
เสนา	เจ้าเจ็ด	๐๑	๐		๑			๑	๑
เสนา	เจ้าเสด็จ	๐๓	๐	๑				๑	๑
เสนา	บางนมโค	๐๒	๐		๑			๑	๑
เสนา	สามกอ	๐๑	๑				๑	๑	๒
อุทัย	ธนู	๑๐	๐			๑		๑	๑
ผลรวมทั้งหมด			๓๒	๙๗	๕	๘	๔	๕	๒๒

ข้อเสนอแนะ

การวิเคราะห์ข้อมูลทางระบาดวิทยาในภาพรวมของระดับพื้นที่ ควรมีการดำเนินการทั้งในระดับหมู่บ้าน ตำบลอำเภอ และจังหวัด ให้ลำดับความสำคัญของปัญหาและประเมินความเสี่ยงในระดับพื้นที่ เพื่อให้สามารถวางแผน กำหนดมาตรการ และการใช้ทรัพยากรได้อย่างมีประสิทธิภาพและทันเวลา

การป้องกันโรคลวงหน้า โดยการควบคุมแหล่งเพาะพันธุ์ยุงลาย ทั้งภายในบ้านและรอบบ้านช่วงเวลาสำคัญที่ควรดำเนินการคือช่วงเดือน มกราคม – เมษายน ของทุกปีเนื่องจากช่วงเวลาดังกล่าวเป็นช่วงที่โอกาสการแพร่โรคเกิดน้อยที่สุด และจะส่งผลต่อจำนวนผู้ป่วยที่อาจเกิดมากขึ้นในช่วงฤดูฝน (พฤษภาคม-สิงหาคม) โดยทุกพื้นที่ควรเน้นดำเนินการตามมาตรการดังกล่าวอย่างต่อเนื่อง

การควบคุมการระบาด โดยการให้ความสำคัญต่อผู้ป่วยทุกราย แม้ว่าเป็นรายที่สงสัย หรือเกิดโรคนอกช่วงฤดูการระบาด โดยต้องดำเนินการควบคุมลูกน้ำยุงลายและยุงตัวเต็มวัยพร้อมกัน และติดตามสถานการณ์ระบาดอย่างต่อเนื่อง โดยเฉพาะการเตรียมความพร้อมรองรับการระบาดของทีม SRRT ในระดับพื้นที่ที่มีความเสี่ยงหรือเสี่ยงสูง สถานบริการที่พบผู้ป่วยสงสัยและผู้ป่วยยืนยันโรคไข้เลือดออก ขอให้รับแจ้งรายงานให้กับทีม SRRT(กรณีอำเภอเดียวกัน)และให้แจ้งสำนักงานสาธารณสุขจังหวัดทราบภายใน ๒๔ ชั่วโมง หลังจากพบผู้ป่วย เพื่อเร่งรัดดำเนินการควบคุมและป้องกันโรคอย่างเร่งด่วน การควบคุมโรคในพื้นที่ให้รับดำเนินการทันทีหลังจากได้รับแจ้งและให้กำจัดลูกน้ำยุงลายในบ้านผู้ป่วยบริเวณบ้านผู้ป่วย และค้นหาผู้ป่วยรายใหม่ในชุมชน

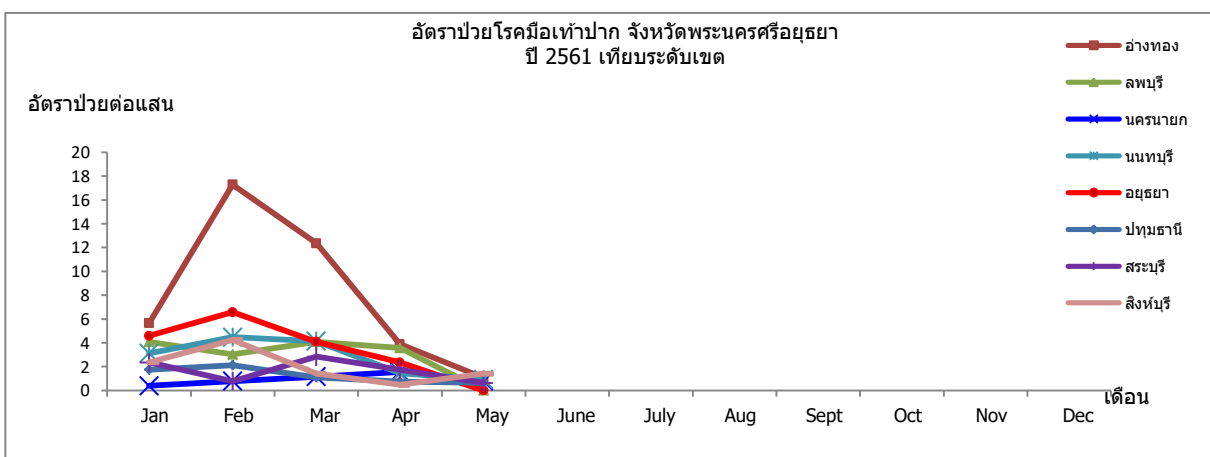
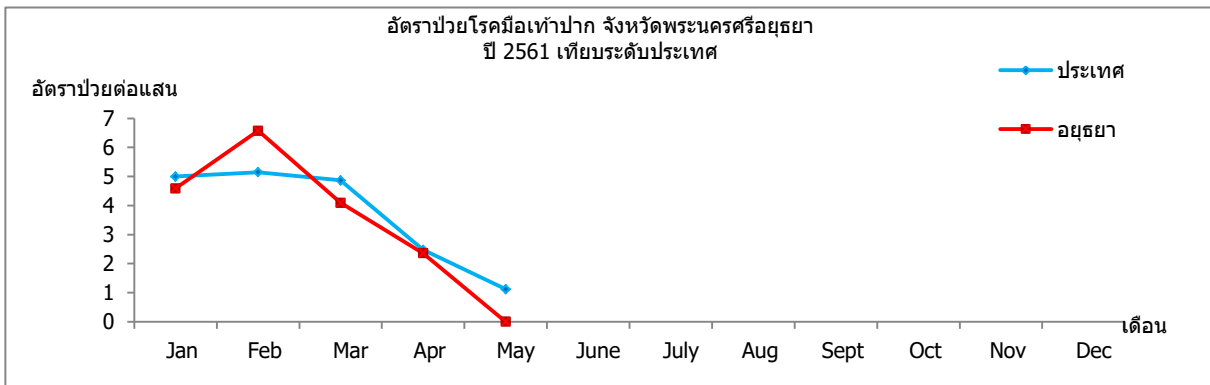
ทีม SRRT เมื่อทำการสอบสวนโรคแล้วหากพบว่าผู้ป่วยมีความเชื่อมโยงทางระบาดวิทยากับผู้ป่วยรายอื่นที่อยู่นอกเขตพื้นที่รับผิดชอบ ให้รับแจ้งสำนักงานสาธารณสุขจังหวัดทราบเพื่อประสานงานในลำดับต่อไป

สถานการณ์โรคมือ เท้า ปาก

ตารางที่ ๗ สถานการณ์โรคมือเท้าปากในพื้นที่เขตสุขภาพที่ ๔

(ข้อมูลจากสำนักระบาดวิทยา ณ วันที่ ๒๒ พฤษภาคม ๒๕๖๑)

ลำดับ เขต ๔ (อัตราป่วย)	ลำดับ ประเทศ (อัตราป่วย)	จังหวัด	รวมป่วย (ราย)	อัตราป่วย ต่อแสน	รวมตาย (ราย)	อัตราตาย ต่อแสน
๑	๗	อ่างทอง	๑๑๔	๔๐.๓๑	๐	๐.๐๐
๒	๒๗	พระนครศรีอยุธยา	๑๔๒	๑๗.๕๕	๐	๐.๐๐
๓	๓๔	ลพบุรี	๑๑๒	๑๔.๗๘	๐	๐.๐๐
๔	๓๕	นนทบุรี	๑๖๗	๑๓.๘๘	๐	๐.๐๐
๕	๔๙	สิงห์บุรี	๒๑	๙.๙๕	๐	๐.๐๐
๖	๕๕	สระบุรี	๕๓	๘.๓๐	๐	๐.๐๐
๗	๖๔	ปทุมธานี	๖๙	๖.๒๖	๐	๐.๐๐
๘	๗๓	นครนายก	๑๒	๔.๖๔	๐	๐.๐๐
		รวมเขต ๔	๖๙๐	๑๓.๑๑	๐	๐.๐๐
		รวมทั้งประเทศ	๑๒,๑๗๔	๑๘.๔๙	๐	๐.๐๐



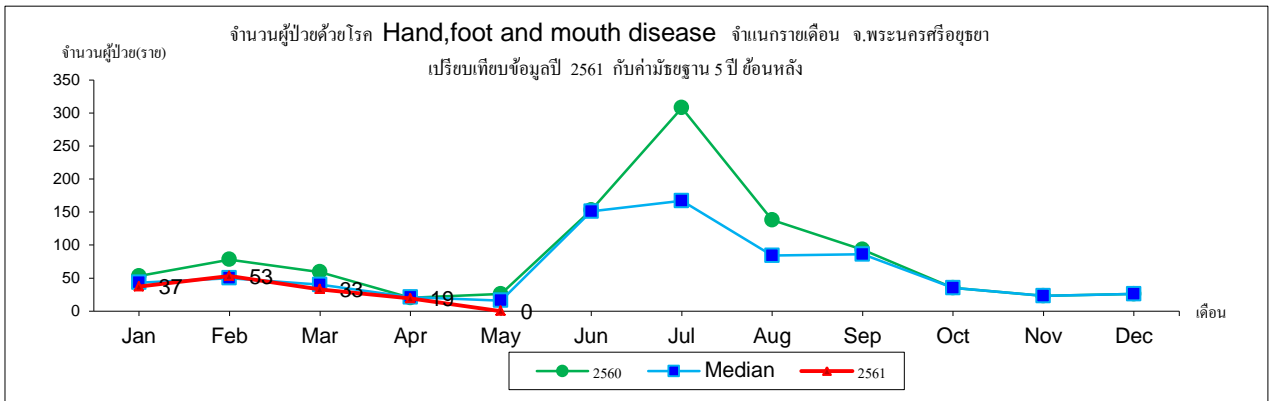
รูปที่ ๒๑ อัตราป่วยต่อประชากรแสนคนโรคมือเท้าปากจังหวัดพระนครศรีอยุธยา ปี ๒๕๕๙ เทียบระดับประเทศ (ข้อมูลจากสำนักระบาดวิทยา ณ วันที่ ๒๒ พฤษภาคม ๒๕๖๑)

สถานการณ์โรคมือเท้าปาก (จาก รง.๕๐๖ สสจ.พระนครศรีอยุธยา)

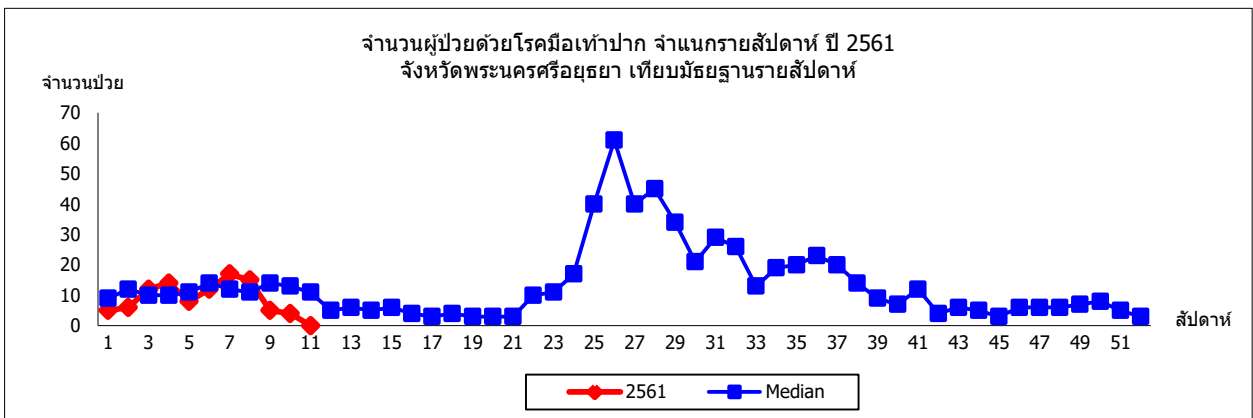
นับตั้งแต่วันที่ ๑ มกราคม ๒๕๖๑ ถึงวันที่ ๒๒ พฤษภาคม ๒๕๖๑ สสจ.พระนครศรีอยุธยา ได้รับรายงานผู้ป่วยโรค Hand,foot and mouth disease จำนวนทั้งสิ้น ๑๔๒ ราย คิดเป็นอัตราป่วย ๑๗.๕๒ ต่อประชากรแสนคน ไม่มีรายงานผู้ป่วยเสียชีวิต

พบผู้ป่วยเพศชายมากกว่าเพศหญิง โดยพบเพศชาย ๘๒ ราย เพศหญิง ๖๐ ราย อัตราส่วนเพศชายต่อ เพศหญิง เท่ากับ ๑.๓๗ : ๑

กลุ่มอายุที่พบสูงสุดคือกลุ่มอายุ ๐-๔ อัตราป่วยต่อประชากรแสนคนเท่ากับ ๒๗๕.๖๙ รองลงมาคือ กลุ่มอายุ ๕-๙, ๑๐-๑๔, ๑๕-๑๙, ๒๕-๒๙, ๒๐-๒๔ อัตราป่วยเท่ากับ ๓๔.๐๘, ๒.๑๑, ๒.๐๑, ๑.๘๗, ๑.๘๒ตามลำดับ เมื่อเปรียบเทียบในช่วงเวลาเดียวกันพบว่า อัตราป่วยโรคมือเท้าปากต่ำกว่าค่ามัธยฐาน พบผู้ป่วยใน มกราคม ๓๗ ราย กุมภาพันธ์ ๕๓ ราย มีนาคม ๓๓ ราย เมษายน ๑๙ ราย พฤษภาคม ๐ ราย



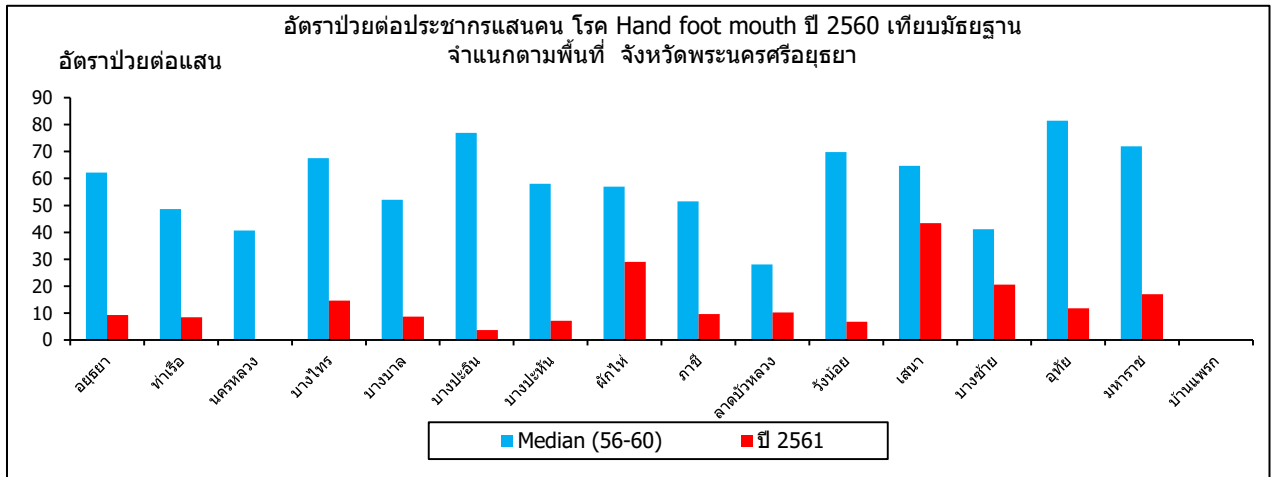
รูปที่ ๒๒ จำนวนผู้ป่วยโรคมือเท้าปากจำแนกรายเดือน จังหวัดพระนครศรีอยุธยา ปี ๒๕๖๑ เปรียบเทียบค่ามัธยฐาน ๕ ปีย้อนหลัง



รูปที่ ๒๓ จำนวนผู้ป่วยโรคมือเท้าปากจำแนกรายสัปดาห์ จังหวัดพระนครศรีอยุธยา ปี ๒๕๖๑ เปรียบเทียบมัธยฐานรายสัปดาห์

ผู้ป่วยเข้ารับการรักษาที่ โรงพยาบาลศูนย์เท่ากับ ๕ ราย โรงพยาบาลทั่วไป เท่ากับ ๕๙ ราย โรงพยาบาลชุมชน เท่ากับ ๔๔ ราย โรงพยาบาลส่งเสริมสุขภาพตำบล เท่ากับ ๑๕ ราย คลินิก โรงพยาบาล เอกชน เท่ากับ ๑๙ ราย

อำเภอที่มีอัตราป่วยต่อประชากรแสนคนสูงสุดคือ อำเภอเสนา อัตราป่วยเท่ากับ ๖๒.๘๘ (๔๒ ราย) รองลงมาคือ ผักไห่ ๓๘.๗๔ (๑๖ ราย), บางซ้าย ๒๕.๗๘ (๕ ราย), บางไทร ๑๘.๗๕ (๙ ราย), บางบาล ๑๗.๔๕ (๖ ราย), มหาสาร ๑๖.๙๗ (๔ ราย), ภาชี ๑๖.๐๘ (๕ ราย), อุทัย ๑๕.๖๗ (๘ ราย), ลาดบัวหลวง ๑๕.๓๒ (๖ ราย), พระนครศรีอยุธยา ๑๔.๙๒ (๒๑ ราย), วังน้อย ๙.๕๗ (๗ ราย), ท่าเรือ ๘.๕ (๔ ราย), บางปะหัน ๗.๑๖ (๓ ราย), บางปะอิน ๕.๖๒ (๖ ราย), นครหลวง ๐ (๐ ราย) และ บ้านแพรก ๐ (๐ ราย) ตามลำดับ



รูปที่ ๒๔ อัตราป่วยต่อประชากรแสนคนโรคมือเท้าปากจำแนกรายอำเภอ จ.พระนครศรีอยุธยาปี ๒๕๖๑ เทียบค่ามัธยฐานอัตราป่วย ๕ ปี ย้อนหลัง

ข้อเสนอแนะ

สำหรับโรคมือเท้าปากขณะนี้พบว่าแนวโน้มเพิ่มขึ้นมากกว่าปีที่ผ่านมา ควรกำชับให้สถานบริการสาธารณสุขทุกแห่งเฝ้าระวังป้องกันโรคอย่างต่อเนื่องโดยเฉพาะศูนย์เด็กเล็ก และโรงเรียนอนุบาล เนื่องจากมีเด็กอายุต่ำกว่า ๕ ปีอยู่รวมกันเป็นจำนวนมาก ควรประสานครูในโรงเรียนและศูนย์พัฒนาเด็กเล็กทุกแห่ง เพื่อร่วมเฝ้าระวังและตรวจจับโรคได้ทันและแจกเอกสารความรู้โรคมือเท้าปาก ให้ผู้ปกครองเด็กทุกคน รวมทั้งขอความร่วมมือให้โรงเรียนและศูนย์พัฒนาเด็กเล็ก ล้างทำความสะอาดฆ่าเชื้อเครื่องเล่น ของใช้ของเด็กทุกวัน และให้ช่วยตรวจคัดกรองเด็กทุกเช้า ดูตุ่มที่มือ เท้า และปากของเด็ก หรือมีไข้ หากพบเด็กป่วยให้แยกเด็กและให้ผู้ปกครองรับตัวไปตรวจรักษาที่โรงพยาบาล ประสานงานกับเจ้าหน้าที่สาธารณสุขเพื่อควบคุมการแพร่ระบาดทันที และพื้นที่ที่มีผู้ป่วยใน ๑ - ๒ สัปดาห์ที่ผ่านมาควรเพิ่มมาตรการ ดังนี้

๑. อำเภอควรแจ้งเตือนเครือข่าย SRRT ตำบล ให้เฝ้าระวัง ป้องกันและ โดยเฉพาะในพื้นที่ที่มีการระบาดของโรคเป็นประจำ

๒. ขอให้โรงพยาบาล และ รพสต. ทุกแห่ง เฝ้าระวังเป็นพิเศษในเด็กอายุต่ำกว่า ๕ ปี ที่มารับการรักษา

๓. หากเข้าข่ายสงสัยให้รีบแจ้งทีม SRRT ระดับอำเภอและตำบล สอบสวนควบคุมโรคในพื้นที่โดยเร็ว และรพ.สต.ทุกแห่ง แจ้งให้ อาสาสมัครสาธารณสุข เฝ้าระวังเหตุการณ์ผิดปกติในพื้นที่ โดยเฉพาะในศูนย์พัฒนาเด็กเล็ก และเด็กชั้นอนุบาล

๔. ให้ประสานครูในโรงเรียน ศูนย์พัฒนาเด็กเล็กทุกแห่ง และองค์กรปกครองส่วนท้องถิ่นขอความร่วมมือหากมีเด็กป่วยและมีการปิดชั้นเรียน โรงเรียน และศูนย์พัฒนาเด็กเล็ก แจ้งสถานบริการสาธารณสุขในพื้นที่ พร้อมทั้งให้อำเภอรายงานจังหวัดทราบทันที

สัดส่วนของผู้ป่วยILI (%)ตามสัปดาห์ระบาศ ปี2560 จังหวัดพระนครศรีอยุธยา

รหัสสถาน พยาบาล	โรงพยาบาล	week8	week9	week10	week11	week12	week13	week14	week15	week16	week17	week18	week19
		25/02/61	04/03/61	11/03/61	18/03/61	25/03/61	01/04/61	08/04/61	15/04/61	22/04/61	29/04/61	06/05/61	13/05/61
14010100	พระนครศรีอยุธยา	6.93	2.95	3.67	3.04	2.91	2.38	2.50	2.83	2.07	2.23	2.22	2.20
14010688	เสนา	4.34	7.13	6.13	6.12	4.34	6.05	4.63	5.25	4.59	4.07	3.59	4.12
14010769	สมเด็จพระ	5.64	4.35	4.82	4.34	4.35	2.83	4.00	3.71	3.90	3.57	4.38	3.59
14010770	บางไทร	7.50	5.82	5.13	4.28	2.88	2.89	2.44	2.86	2.54	2.99	5.00	2.84
14010773	บางปะหัน	2.77	7.16	5.61	4.67	4.99	5.97	4.44	3.61	3.96	3.89	5.69	3.68
14010774	ผักไห่	4.76	2.19	2.72	1.33	0.89	1.38	1.36	2.28	1.12	1.52	2.31	1.51
14010778	บางซ้าย	5.03	2.48	1.82	2.70	2.60	0.88	1.56	2.29	2.24	1.76	1.67	1.70
14020000	ท่าเรือ	1.28	4.43	5.42	4.52	4.39	4.00	4.07	4.31	3.88	4.57	5.77	4.24
14050000	บางบาล	6.46	1.45	2.62	1.81	1.89	1.40	2.50	2.90	1.28	2.72	2.16	
14060000	บางปะอิน	5.14	5.40	4.75	3.32	3.99	4.21	4.49	4.10	3.92	2.93	3.01	
14090000	ภาชี	4.78	5.58	6.28	4.06	3.88	4.52	3.65	3.45	2.24	4.15	4.58	3.73
14100000	ลาดบัวหลวง	6.27	2.33	0.15	0.00	1.32	2.98	2.43	1.29	1.44	2.91	0.58	1.26
14110000	วังน้อย	5.80	4.16	4.64	3.35	2.61	3.28	1.18	3.71	2.88	2.17	3.92	4.16
14140000	อุทัย	1.28	3.46	3.49	2.42	2.45	2.88	3.28	3.40	2.19	2.57	2.32	2.99
14150000	มหาราช	2.00	0.74	1.87	1.33	0.87	0.59	1.17	0.79	0.37	0.28	0.47	0.21
14160000	บ้านแพรก	1.45	2.11	2.08	2.11	2.04	2.04	1.94	1.68	1.82	2.17	2.10	2.06
	สัดส่วนจังหวัด	5.09	4.15	4.15	3.38	3.15	3.30	2.84	3.34	2.75	2.82	2.88	2.88

สรุปผลการรับส่งรายงานทางระดับวิทยา(รง.506) สจ.พระนครศรีอยุธยา ปี 2561 1 ม.ค.61- 10 พ.ค.61

ศูนย์ระดับ อำเภอ	ความทันเวลาศูนย์ระดับอำเภอ			ความทันเวลาโรงพยาบาล		ความทันเวลาปฐมภูมิ		ร้อยละ (ครอบคลุม)	สถานบริการที่ไม่มี รายงาน (รพศ./รพท./รพช./ ศูนย์แพทย์/รพสต.)
	ส่งรายงาน (RECORD)	ทันเวลา (RECORD)	ร้อยละ	ส่งรายงาน (RECORD)	ทันเวลา ร้อยละ	ส่งรายงาน (RECORD)	ทันเวลา ร้อยละ		
พระนครศรีอยุธยา	2,655	1,386	52.20	1,269	18.91	1,386	82.68	100.00	
ท่าเรือ	898	813	90.53	643	90.20	255	91.37	100.00	
นครหลวง	803	717	89.29	685	89.64	118	87.29	100.00	
บางไทร	450	450	100.00	308	100.00	142	100.00	100.00	
บางบาล	177	19	10.73	124	4.84	53	24.53	100.00	
บางปะอิน	1,674	290	17.32	1,601	16.80	73	28.77	100.00	
บางปะหัน	443	386	87.13	231	83.55	212	91.04	100.00	
ผักไห่	678	402	59.29	531	56.50	147	69.39	100.00	
ภาชี	532	486	91.35	505	92.48	27	70.37	100.00	
ลาดบัวหลวง	492	467	94.92	278	93.17	214	97.20	100.00	
วังน้อย	702	627	89.32	404	87.38	298	91.95	100.00	
เสนา	2,524	1,209	47.90	2,352	45.24	172	84.30	100.00	
บางซ้าย	311	238	76.53	183	84.15	128	65.63	100.00	
อุทัย	436	410	94.04	178	91.57	258	95.74	100.00	
มหาราช	663	362	54.60	550	53.45	113	60.18	100.00	
บ้านแพรก	86	62	72.09	37	70.27	49	73.47	100.00	

หมายเหตุ สถานบริการที่ไม่พบผู้ป่วยด้วยโรคในระบบเฝ้าระวัง (รง.506) ให้ส่งรายงาน ZERO REPORT ตามสัปดาห์การคัดยอดรายงาน