

**สรุปสถานการณ์โรคเฝ้าระวังทางระบาดวิทยา จังหวัดพระนครศรีอยุธยา
ประจำเดือนเมษายน ปี ๒๕๖๑**

โรคเฝ้าระวังที่มีอัตราป่วยสูงสุด ๑๐ อันดับ

อัตราป่วยด้วยโรคที่ต้องเฝ้าระวัง ๑๐ อันดับแรก ได้แก่ อูจจาระร่วง ปอดอักเสบ ไข้ไม่ทราบสาเหตุ ไข้หวัดใหญ่ อาหารเป็นพิษ สุกใส ตาแดง มือเท้าปาก กามโรคทุกชนิด และ ไข้เลือดออกทุกชนิด ตามลำดับ

อัตราป่วยของโรคที่สูงกว่าค่ามัธยฐาน ได้แก่ อูจจาระร่วง กามโรคทุกชนิด

ตารางที่ ๑ อัตราป่วยด้วยโรคที่ต้องเฝ้าระวัง ๑๐ อันดับแรก ปี ๒๕๖๑

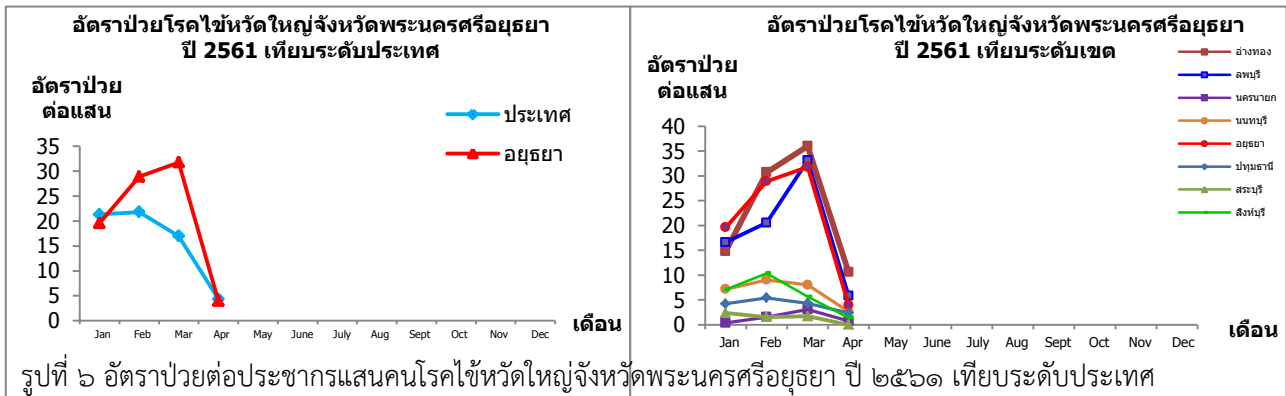
(ข้อมูลจาก รง.๕๐๖ สสจ.พระนครศรีอยุธยา วันที่ ๒๔ เมษายน ๒๕๖๑)

| ลำดับ | โรค | รวมป่วย (ราย) | อัตราป่วย ต่อแสน | รวม ตาย (ราย) | อัตราราย ต่อแสน | มัธยฐานอัตราป่วย(๕๖-๖๐) ช่วงเวลาเดียวกัน |
|-------|--------------------|------------------|---------------------|---------------------|--------------------|---|
| ๑ | อูจจาระร่วง | ๗,๘๒๖ | ๙๖๕.๗๙ | ๐ | ๐.๐๐ | ๗๘๐.๔๓ (๑.๒๔ เท่า) |
| ๒ | ปอดอักเสบ | ๙๔๕ | ๑๑๖.๖๒ | ๐ | ๐.๐๐ | ๑๒๓.๕๓ |
| ๓ | ไข้ไม่ทราบสาเหตุ | ๙๐๙ | ๑๑๒.๑๘ | ๐ | ๐.๐๐ | ๑๖๒.๐๓ |
| ๔ | ไข้หวัดใหญ่ | ๖๘๓ | ๘๔.๒๙ | ๐ | ๐.๐๐ | ๙๒.๙๓ |
| ๕ | อาหารเป็นพิษ | ๔๙๑ | ๖๐.๕๙ | ๐ | ๐.๐๐ | ๘๔.๕๓ |
| ๖ | สุกใส | ๓๖๔ | ๔๔.๙๒ | ๐ | ๐.๐๐ | ๔๗.๕๑ |
| ๗ | ตาแดง | ๒๗๘ | ๓๔.๓๑ | ๐ | ๐.๐๐ | ๖๔.๗๙ |
| ๘ | มือเท้าปาก | ๑๒๖ | ๑๕.๕๕ | ๐ | ๐.๐๐ | ๑๙.๐๐ |
| ๙ | กามโรคทุกชนิด | ๑๑๓ | ๑๓.๙๕ | ๐ | ๐.๐๐ | ๐.๑๒ (๑.๐๑ เท่า) |
| ๑๐ | ไข้เลือดออกทุกชนิด | ๙๐ | ๑๑.๑๑ | ๑ | ๐.๑๒ | ๑๓.๗๐ |

สถานการณ์โรค ไข้หวัดใหญ่

ตารางที่ ๓ สถานการณ์โรคไข้หวัดใหญ่ในพื้นที่เขตสุขภาพที่ ๔
(ข้อมูลจากสำนักระบาดวิทยา ณ วันที่ ๒๔ เมษายน ๒๕๖๑)

| ลำดับ เขต ๔ (อัตราป่วย) | ลำดับ ประเทศ (อัตราป่วย) | จังหวัด | รวมป่วย (ราย) | อัตราป่วย ต่อแสน | รวมตาย (ราย) | อัตรตาย ต่อแสน |
|-------------------------------|--------------------------------|-----------------|------------------|---------------------|-----------------|-------------------|
| ๑ | ๑๑ | อ่างทอง | ๒๖๑ | ๙๒.๓๐ | ๐ | ๐.๐๐ |
| ๒ | ๑๔ | พระนครศรีอยุธยา | ๖๗๙ | ๘๓.๙๐ | ๐ | ๐.๐๐ |
| ๓ | ๑๙ | ลพบุรี | ๕๗๗ | ๗๖.๑๒ | ๐ | ๐.๐๐ |
| ๔ | ๔๗ | นนทบุรี | ๓๑๘ | ๒๖.๔๔ | ๐ | ๐.๐๐ |
| ๕ | ๕๐ | สิงห์บุรี | ๕๒ | ๒๔.๖๔ | ๐ | ๐.๐๐ |
| ๖ | ๕๘ | ปทุมธานี | ๑๗๘ | ๑๖.๑๔ | ๐ | ๐.๐๐ |
| ๗ | ๗๒ | นครนายก | ๑๕ | ๕.๘๐ | ๐ | ๐.๐๐ |
| ๘ | ๗๓ | สระบุรี | ๓๖ | ๕.๖๓ | ๐ | ๐.๐๐ |
| | | รวมเขต ๔ | ๒,๑๑๖ | ๔๐.๒๐ | ๐ | ๐.๐๐ |
| | | รวมทั้งประเทศ | ๔๒,๑๙๘ | ๖๔.๑๐ | ๕ | ๐.๐๑ |



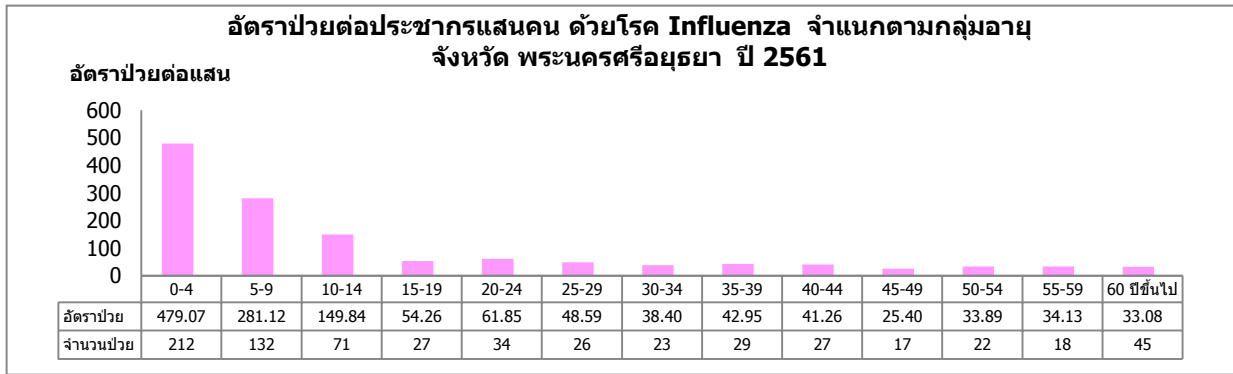
สถานการณ์โรคไข้หวัดใหญ่

(ข้อมูลจาก รง.๕๐๖ สสจ.พระนครศรีอยุธยา)

นับตั้งแต่วันที่ ๑ มกราคม ๒๕๖๑ ถึงวันที่ ๒๔ เมษายน ๒๕๖๑ สสจ.พระนครศรีอยุธยา ได้รับรายงานผู้ป่วยโรค Influenza จำนวนทั้งสิ้น ๖๘๓ ราย คิดเป็นอัตราป่วย ๘๔.๒๙ ต่อประชากรแสนคน ไม่มีรายงานผู้ป่วยเสียชีวิต

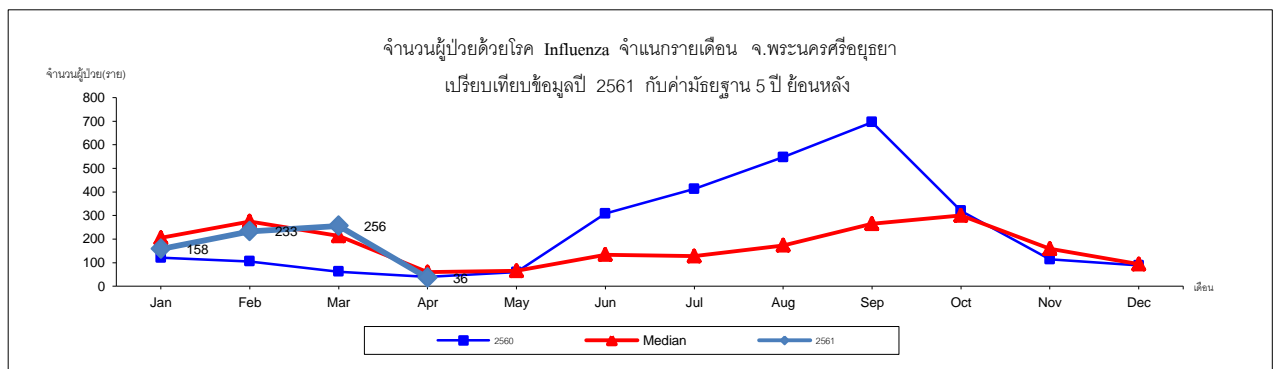
พบผู้ป่วยเพศหญิงมากกว่าเพศชาย โดยพบเพศหญิง ๓๕๑ ราย เพศชาย ๓๓๒ ราย อัตราส่วนเพศหญิงต่อเพศชาย เท่ากับ ๑.๐๖ : ๑

กลุ่มอายุที่พบสูงสุดคือกลุ่มอายุ ๐-๔ อัตราป่วยต่อประชากรแสนคนเท่ากับ ๔๗๙.๐๗ รองลงมาคือกลุ่มอายุ ๕-๙, ๑๐-๑๔, ๒๐-๒๔, ๑๕-๑๙, ๒๕-๒๙, ๓๕-๓๙, ๔๐-๔๔, ๓๐-๓๔, ๕๕-๕๙, ๕๐-๕๔, ๖๐ ปีขึ้นไป, ๔๕-๔๙ อัตราป่วยเท่ากับ ๒๘๑.๑๒, ๑๔๙.๘๔, ๖๑.๘๕, ๕๔.๒๖, ๔๘.๕๙, ๔๒.๙๕, ๔๑.๒๖, ๓๘.๔, ๓๔.๑๓, ๓๓.๘๙, ๓๓.๐๘ และ ๒๕.๔ ตามลำดับ

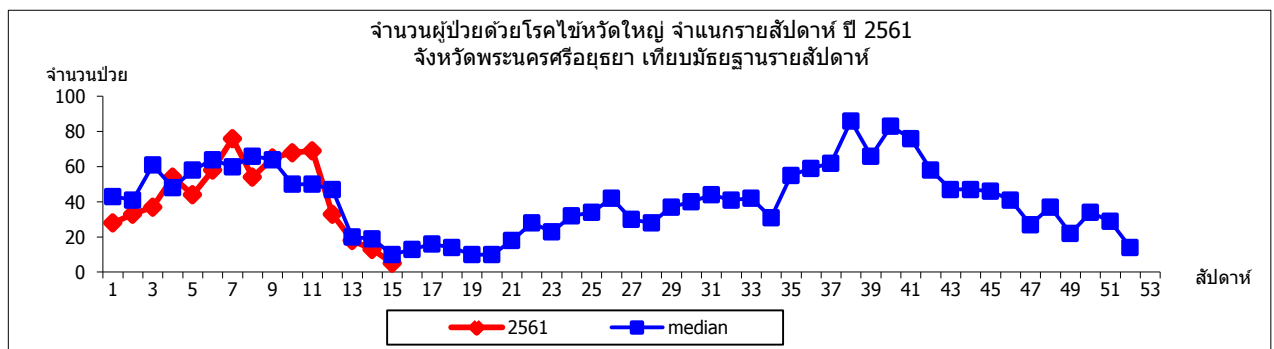


รูปที่ ๗ อัตราป่วยต่อประชากรแสนคนโรคไข้หวัดใหญ่จำแนกตามกลุ่มอายุ จังหวัดพระนครศรีอยุธยา ปี ๒๕๖๑

เมื่อเปรียบเทียบในช่วงเวลาเดียวกันพบว่า อัตราป่วยโรคไข้หวัดใหญ่ต่ำกว่าค่ามัธยฐาน ในช่วงระยะเวลาเดียวกันพบผู้ป่วยเดือน มกราคม ๑๕๘ ราย กุมภาพันธ์ ๒๓๓ ราย มีนาคม ๒๕๖ ราย เมษายน ๓๖ ราย



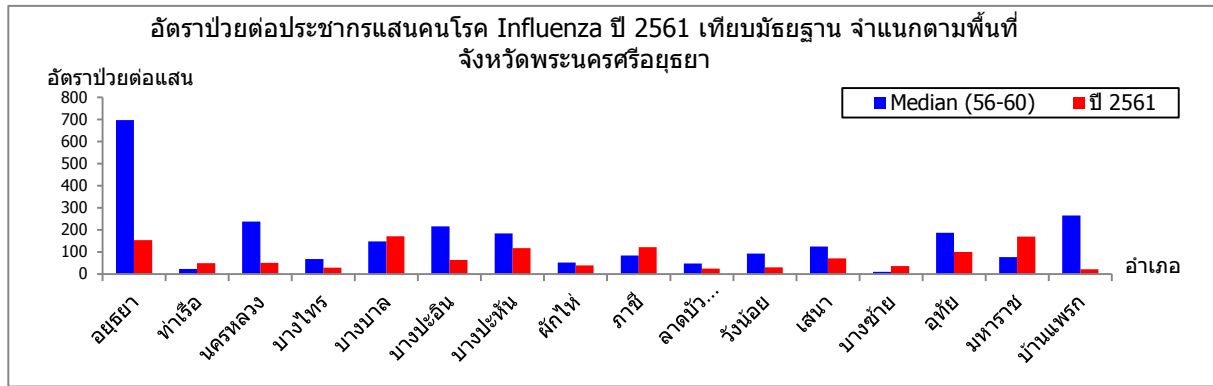
รูปที่ ๘ จำนวนผู้ป่วยโรคไข้หวัดใหญ่จำแนกรายเดือน จังหวัดพระนครศรีอยุธยา ปี ๒๕๖๑ เปรียบเทียบค่ามัธยฐาน ๕ ปีย้อนหลัง



รูปที่ ๙ จำนวนผู้ป่วยโรคไข้หวัดใหญ่จำแนกรายสัปดาห์ จังหวัดพระนครศรีอยุธยา ปี ๒๕๖๑ เปรียบเทียบ มัธยฐานรายสัปดาห์

ผู้ป่วยเข้ารับการรักษาที่ โรงพยาบาลศูนย์เท่ากับ ๑๒๗ ราย โรงพยาบาลทั่วไป เท่ากับ ๗๕ ราย โรงพยาบาลชุมชน เท่ากับ ๒๕๓ ราย คลินิกราชการ เท่ากับ ๑ ราย สถานีอนามัย เท่ากับ ๑๖๘ ราย คลินิก โรงพยาบาลเอกชน เท่ากับ ๕๙ ราย

อำเภอที่มีอัตราป่วยต่อประชากรแสนคนสูงสุดคือ อำเภอบางบาล อัตราป่วยเท่ากับ ๑๗๑.๕๖ (๕๙ ราย) รองลงมาคือ มหาสาร ๑๖๙.๖๗ (๔๐ ราย), พระนครศรีอยุธยา ๑๕๓.๔๕ (๒๑๖ ราย), ภาชี ๑๒๒.๒๑ (๓๘ ราย), บางปะหัน ๑๑๗.๐๑ (๔๙ ราย), อุทัย ๙๙.๙๓ (๕๑ ราย), เสนา ๗๑.๘๖ (๔๘ ราย), บางปะอิน ๖๔.๖๔ (๖๙ ราย), นครหลวง ๕๑.๖๒ (๑๙ ราย), ท่าเรือ ๔๘.๘๕ (๒๓ ราย), พักใหญ่ ๓๘.๗๔ (๑๖ ราย), บางซ้าย ๓๖.๐๙ (๗ ราย), วังน้อย ๓๐.๐๗ (๒๒ ราย), บางไทร ๒๙.๑๗ (๑๔ ราย), ลาดบัวหลวง ๒๕.๕๔ (๑๐ ราย) และ บ้านแพรก ๒๑.๘๗ (๒ ราย) ตามลำดับ



รูปที่ ๑๐ อัตราป่วยต่อประชากรแสนคนโรคไข้หวัดใหญ่จำแนกรายอำเภอ จ.พระนครศรีอยุธยาปี ๒๕๖๑
เทียบค่ามัธยฐานอัตราป่วย ๕ ปี ย้อนหลัง

ข้อเสนอแนะ

โรคไข้หวัดใหญ่นั้นเกิดได้ตลอดปีโดยมีผู้ป่วยมากซึ่งจะเริ่มเกิดขึ้นในช่วงกลางปีฤดูฝนต่อไปถึงฤดูหนาวทุกคนควรเอาใจใส่ป้องกันไข้หวัดใหญ่ สำหรับประชากรกลุ่มเสี่ยงต่อการป่วยรุนแรงหากเป็นไข้หวัดใหญ่ ได้แก่ ผู้ที่มีโรคเรื้อรังประจำตัว ผู้สูงอายุ หญิงมีครรภ์ เป็นต้น ควรรับการฉีดวัคซีนป้องกันโรคไข้หวัดใหญ่ทุกปี

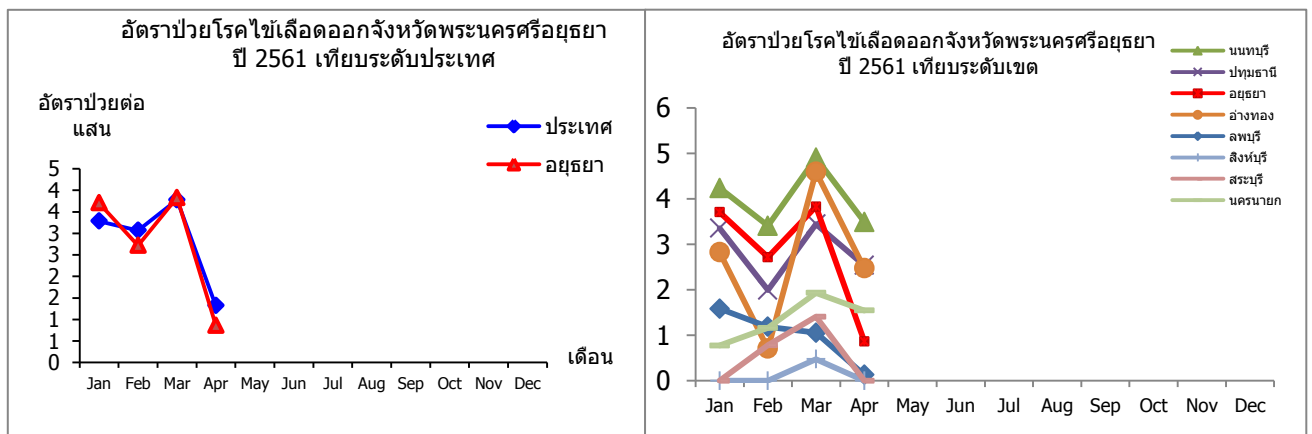
ผู้ป่วยที่มีอาการสงสัยว่าจะป่วยด้วยโรคไข้หวัดใหญ่ (มีไข้มากกว่า ๓๘ องศาเซลเซียส ร่วมกับไอ เจ็บคอ อาจมีอาการอื่นๆ เช่น คัดจมูก น้ำมูกไหล ปวดเมื่อย อาเจียน ท้องเสีย) แต่ไม่ใช่กลุ่มเสี่ยง หากอาการไม่ดีขึ้นภายใน ๒ วัน ควรมาพบแพทย์เพื่อรับการรักษา

การดำเนินการเฝ้าระวังโรคไข้หวัดใหญ่ในคน ควรมีการประสานงานกับสถานพยาบาลในพื้นที่ หากพบการระบาดต้องรีบแจ้งเตือนโรงพยาบาลในพื้นที่ให้เตรียมพร้อมในการดูแลผู้ป่วยทันทีและให้รับแจ้งทีม SRRT ระดับอำเภอสอบสวนควบคุมโรคในพื้นที่โดยเร็วการประชาสัมพันธ์การป้องกันโรคไข้หวัดใหญ่ให้กับประชาชนได้รับทราบอย่างทั่วถึงโดยเน้นสถานที่ที่มีคนอยู่รวมกันเป็นจำนวนมากเช่น โรงเรียน ค่ายทหาร สถานประกอบการ รวมทั้งจัดกิจกรรมร่วมกับคนหมู่มากตามเอกสารคำแนะนำเรื่องการป้องกันโรคไข้หวัดใหญ่

สถานการณ์โรคไข้เลือดออก

ตารางที่ ๕ สถานการณ์โรคไข้เลือดออกในพื้นที่เขตสุขภาพที่ ๔
(ข้อมูลจากสำนักระบาดวิทยา ณ วันที่ ๒๔ เมษายน ๒๕๖๑)

| ลำดับ เขต ๔ (อัตราป่วย) | ลำดับ ประเทศ (อัตราป่วย) | จังหวัด | รวมป่วย (ราย) | อัตราป่วย ต่อแสน | รวมตาย (ราย) | อัตรตาย ต่อแสน |
|-------------------------------|--------------------------------|-----------------|------------------|---------------------|-----------------|-------------------|
| ๑ | ๑๙ | นนทบุรี | ๑๙๓ | ๑๖.๐๕ | ๑ | ๐.๐๘ |
| ๒ | ๒๘ | ปทุมธานี | ๑๒๕ | ๑๑.๓๓ | ๒ | ๐.๑๘ |
| ๓ | ๒๙ | พระนครศรีอยุธยา | ๙๐ | ๑๑.๑๒ | ๑ | ๐.๑๒ |
| ๔ | ๓๑ | อ่างทอง | ๓๐ | ๑๐.๖๑ | ๐ | ๐.๐๐ |
| ๕ | ๔๔ | นครนายก | ๑๔ | ๕.๕๒ | ๐ | ๐.๐๐ |
| ๖ | ๔๖ | ลพบุรี | ๓๐ | ๓.๙๖ | ๐ | ๐.๐๐ |
| ๗ | ๖๐ | สระบุรี | ๑๔ | ๒.๑๙ | ๐ | ๐.๐๐ |
| ๘ | ๗๔ | สิงห์บุรี | ๑ | ๐.๔๗ | ๐ | ๐.๐๐ |
| | | รวมเขต ๔ | ๔๙๗ | ๐.๐๘ | ๔ | ๐.๐๘ |
| | | รวมทั้งประเทศ | ๗,๕๓๖ | ๐.๐๒ | ๑๒ | ๐.๐๒ |



รูปที่ ๑๖ อัตราป่วยต่อประชากรแสนคนโรคไข้เลือดออกจังหวัดพระนครศรีอยุธยา ปี ๒๕๖๑ เทียบระดับประเทศ
(ข้อมูลจากสำนักระบาดวิทยา ณ วันที่ ๒๔ เมษายน ๒๕๖๑)

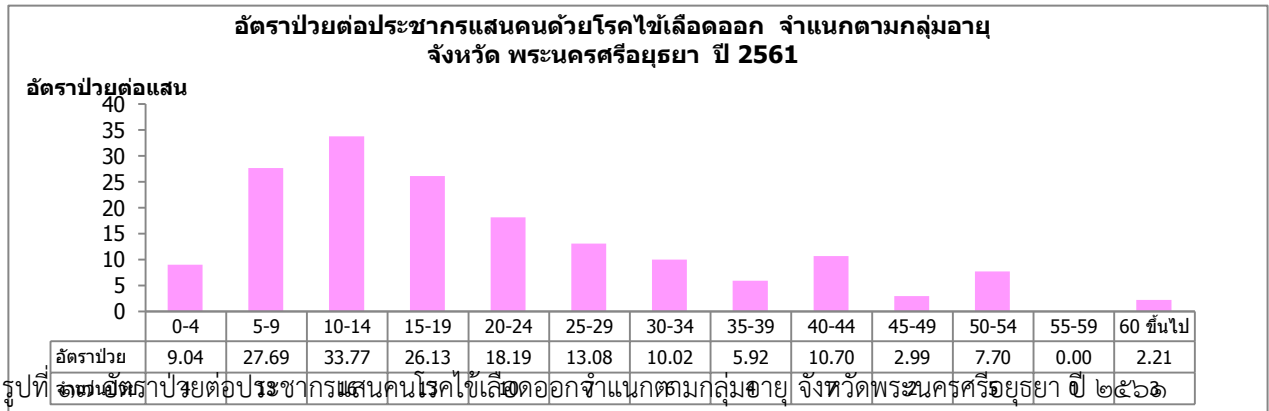
สถานการณ์โรคไข้เลือดออก

(ข้อมูลจาก รง.๕๐๖ สสจ.พระนครศรีอยุธยา)

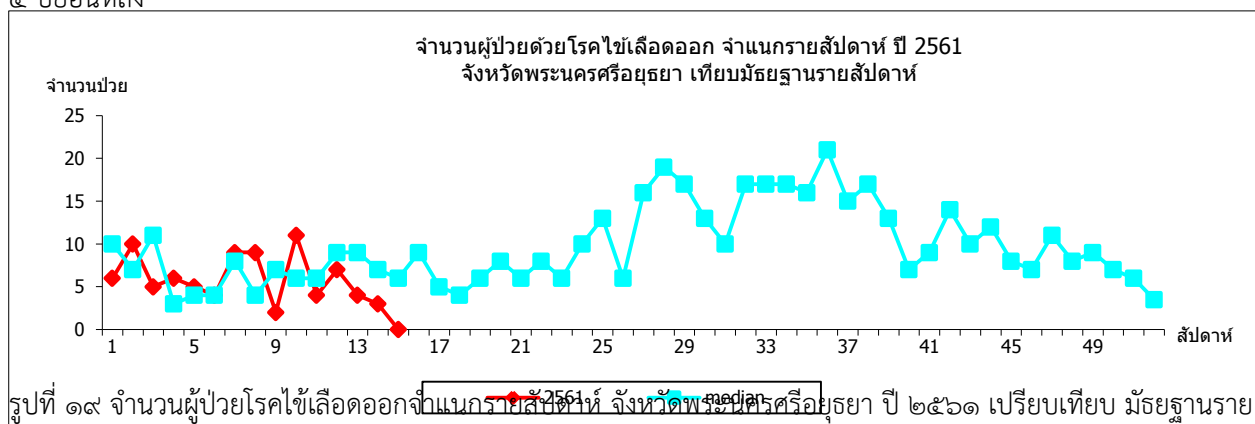
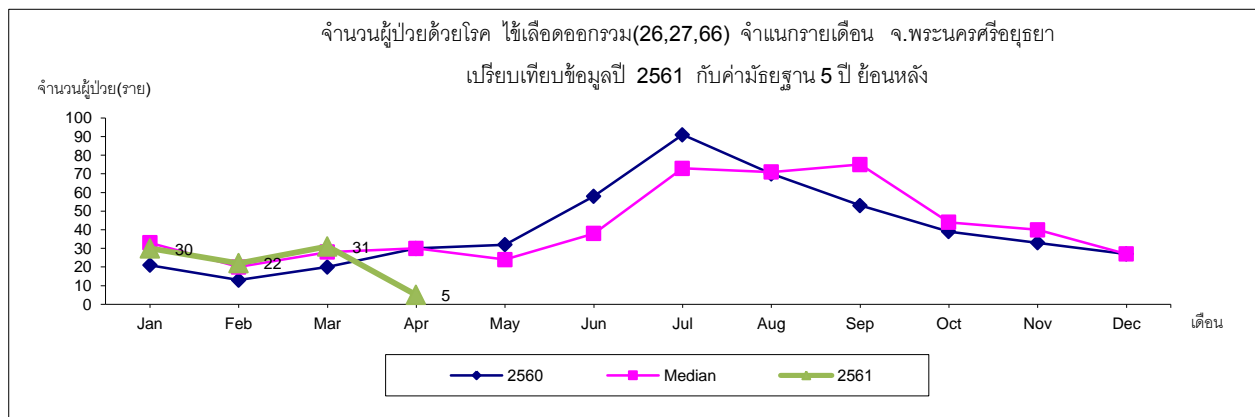
นับตั้งแต่วันที่ ๑ มกราคม ๒๕๖๑ ถึงวันที่ ๒๔ เมษายน ๒๕๖๑ สสจ.พระนครศรีอยุธยา ได้รับรายงานผู้ป่วยโรค ไข้เลือดออกรวม(๒๖,๒๗,๖๖) จำนวนทั้งสิ้น ๙๐ ราย คิดเป็นอัตราป่วย ๑๑.๑๑ ต่อประชากรแสนคน มีรายงานผู้เสียชีวิต ๑ ราย อัตราตายต่อประชากรแสนคน เท่ากับ ๐.๑๒ อัตราผู้ป่วยตาย เท่ากับร้อยละ ๑.๑๑

พบผู้ป่วยเพศชายมากกว่าเพศหญิง โดยพบเพศชาย ๔๗ ราย เพศหญิง ๔๓ ราย อัตราส่วนเพศชาย ต่อเพศหญิง เท่ากับ ๑.๐๙ : ๑

กลุ่มอายุที่พบสูงสุดคือกลุ่มอายุ ๑๐-๑๔ อัตราป่วยต่อประชากรแสนคนเท่ากับ ๓๓.๗๗ รองลงมาคือกลุ่มอายุ ๕-๙, ๑๕-๑๙, ๒๐-๒๔, ๒๕-๒๙, ๔๐-๔๔, ๓๐-๓๔, ๐-๔, ๕๐-๕๔, ๓๕-๓๙, ๔๕-๔๙, ๖๐ ขึ้นไป, ๕๕-๕๙ อัตราป่วยเท่ากับ ๒๗.๖๙, ๒๖.๑๓, ๑๘.๑๙, ๑๓.๐๘, ๑๐.๗, ๑๐.๐๒, ๙.๐๔, ๗.๗, ๕.๙๒, ๒.๙๙, ๒.๒๑ และ ๐ ตามลำดับ



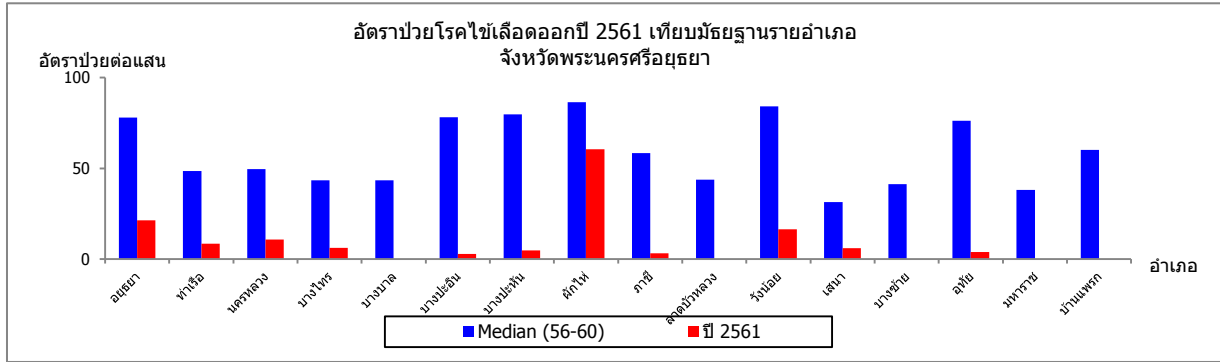
เมื่อเปรียบเทียบในช่วงเวลาเดียวกันพบว่า อัตราป่วยโรคไข้เลือดออกต่ำกว่าค่ามัธยฐานในช่วงระยะเวลาเดียวกันพบผู้ป่วยเดือนมกราคม ๓๐ ราย กุมภาพันธ์ ๒๒ ราย มีนาคม ๓๑ ราย เมษายน ๗ ราย



ผู้ป่วยเข้ารับการรักษาที่ โรงพยาบาลศูนย์เท่ากับ ๓๙ ราย โรงพยาบาลทั่วไป เท่ากับ ๓ ราย โรงพยาบาลชุมชน เท่ากับ ๔๖ ราย คลินิก โรงพยาบาลเอกชน เท่ากับ ๒ ราย

อำเภอที่มีอัตราป่วยต่อประชากรแสนคนสูงสุดคือ อำเภอผักไห่ อัตราป่วยเท่ากับ ๖๐.๕๓ (๒๕ ราย) รองลงมาคือ พระนครศรีอยุธยา ๒๑.๓๑ (๓๐ ราย), วังน้อย ๑๖.๔ (๑๒ ราย), นครหลวง ๑๐.๘๗ (๔ ราย), ท่าเรือ ๘.๕ (๔ ราย), บางไทร ๖.๒๕ (๓ ราย), เสนา ๕.๙๙ (๔ ราย), บางปะหัน ๔.๗๘ (๒ ราย), อุทัย ๓.๙๒ (๒ ราย),

ภาพที่ ๓.๒๒ (๑ ราย), บางปะอิน ๒.๘๑ (๓ ราย), บางบาล ๐ (๐ ราย), ลาดบัวหลวง ๐ (๐ ราย), บางซ้าย ๐ (๐ ราย), มหาสาร ๐ (๐ ราย) และ บ้านแพรง ๐ (๐ ราย) ตามลำดับ



รูปที่ ๒๐ อัตราป่วยต่อประชากรแสนคนโรคไข้เลือดออกจำแนกรายอำเภอ จ.พระนครศรีอยุธยาปี ๒๕๖๑ เทียบค่ามัธยฐานอัตราป่วย ๕ ปี ย้อนหลัง

ข้อมูลสำหรับการเฝ้าระวังในจังหวัดพระนครศรีอยุธยา (รง.๕๐๖)

กระจายอยู่ใน ๖ อำเภอ ดังนี้ อ.พระนครศรีอยุธยา ๔ หมู่ , อ.นครหลวง ๒ หมู่ , อ.บางไทร ๑ หมู่ , อ.บางปะอิน ๑ หมู่ , อ.ผักไห่ ๕ หมู่ , อ.วังน้อย ๔ หมู่ , ตารางที่ ๖ จำนวนผู้ป่วยโรคไข้เลือดออกสะสมในสัปดาห์ระบาด (ตามวันเริ่มป่วย)

| อำเภอ | ตำบล | หมู่ ที่ | สัปดาห์ระบาด | | | | | | |
|-----------------|-------------|-------------|--------------|----|----|----|----|-------|------|
| | | | ๐-๑๐ | ๑๑ | ๑๒ | ๑๓ | ๑๔ | ๑๕-๑๔ | ๐-๑๔ |
| พระนครศรีอยุธยา | คลองตะเคียน | ๐๘ | ๐ | | | ๑ | ๑ | ๒ | ๒ |
| พระนครศรีอยุธยา | ท่าवासูกรี | ๐๕ | ๐ | | | ๑ | | ๑ | ๑ |
| พระนครศรีอยุธยา | บ้านเกาะ | ๐๖ | ๐ | | | | ๑ | ๑ | ๑ |
| พระนครศรีอยุธยา | ลุมพลี | ๐๓ | ๐ | | ๑ | | | ๑ | ๑ |
| นครหลวง | บางพระครู | ๐๔ | ๐ | | | | ๑ | ๑ | ๑ |
| นครหลวง | พระนอน | ๐๖ | ๐ | | ๑ | | | ๑ | ๑ |
| บางไทร | บางพลี | ๐๓ | ๐ | | ๑ | | | ๑ | ๑ |
| บางปะอิน | บ้านกรด | ๐๒ | ๐ | | ๑ | | | ๑ | ๑ |
| ผักไห่ | ดอนลาน | ๐๓ | ๐ | | | ๑ | | ๑ | ๑ |
| ผักไห่ | บ้านแค | ๐๓ | ๐ | ๑ | | | | ๑ | ๑ |
| ผักไห่ | ผักไห่ | ๐๔ | ๐ | | ๑ | | | ๑ | ๑ |
| ผักไห่ | ลาดชิด | ๐๔ | ๐ | ๑ | | | | ๑ | ๑ |
| ผักไห่ | หนองน้ำใหญ่ | ๐๕ | ๑ | ๑ | | | | ๑ | ๒ |
| วังน้อย | ชะแมบ | ๐๑ | ๐ | | ๑ | | | ๑ | ๑ |
| วังน้อย | ลำไทร | ๐๔ | ๐ | ๑ | | | | ๑ | ๑ |
| วังน้อย | วังน้อย | ๐๘ | ๐ | | ๑ | | | ๑ | ๑ |
| วังน้อย | หันตะเภา | ๐๒ | ๐ | | | ๑ | | ๑ | ๑ |
| ผลรวมทั้งหมด | | | ๗๒ | ๔ | ๗ | ๔ | ๓ | ๑๘ | ๙๐ |

ข้อเสนอแนะ

การวิเคราะห์ข้อมูลทางระบาดวิทยาในภาพรวมของระดับพื้นที่ ควรมีการดำเนินการทั้งในระดับหมู่บ้าน ตำบลอำเภอ และจังหวัด ให้ลำดับความสำคัญของปัญหาและประเมินความเสี่ยงในระดับพื้นที่ เพื่อให้สามารถวางแผน กำหนดมาตรการ และการใช้ทรัพยากรได้อย่างมีประสิทธิภาพและทันเวลา

การป้องกันโรคลวงหน้า โดยการควบคุมแหล่งเพาะพันธุ์ยุงลาย ทั้งภายในบ้านและรอบบ้านช่วงเวลาสำคัญที่ควรดำเนินการคือช่วงเดือน มกราคม - เมษายน ของทุกปีเนื่องจากช่วงเวลาดังกล่าวเป็นช่วงที่โอกาสการแพร่โรคเกิดน้อยที่สุด และจะส่งผลต่อจำนวนผู้ป่วยที่อาจเกิดมากขึ้นในช่วงฤดูฝน (พฤษภาคม-สิงหาคม) โดยทุกพื้นที่ควรเน้นดำเนินการตามมาตรการดังกล่าวอย่างต่อเนื่อง

การควบคุมการระบาด โดยการให้ความสำคัญต่อผู้ป่วยทุกราย แม้ว่าเป็นรายที่สงสัย หรือเกิดโรคนอกช่วงฤดูการระบาด โดยต้องดำเนินการควบคุมลูกน้ำยุงลายและยุงตัวเต็มวัยพร้อมกัน และติดตามสถานการณ์ระบาดอย่างต่อเนื่อง โดยเฉพาะการเตรียมความพร้อมรองรับการระบาดของทีม SRRT ในระดับพื้นที่ที่มีความเสี่ยงหรือเสี่ยงสูง สถานบริการที่พบผู้ป่วยสงสัยและผู้ป่วยยืนยันโรคไข้เลือดออก ขอให้รับแจ้งรายงานให้กับทีม SRRT(กรณีอำเภอเดียวกัน)และให้แจ้งสำนักงานสาธารณสุขจังหวัดทราบภายใน ๒๔ ชั่วโมง หลังจากพบผู้ป่วย เพื่อเร่งรัดดำเนินการควบคุมและป้องกันโรคอย่างเร่งด่วน การควบคุมโรคในพื้นที่ให้รับดำเนินการทันทีหลังจากได้รับแจ้งและให้กำจัดลูกน้ำยุงลายในบ้านผู้ป่วยบริเวณบ้านผู้ป่วย และค้นหาผู้ป่วยรายใหม่ในชุมชน

ทีม SRRT เมื่อทำการสอบสวนโรคแล้วหากพบว่าผู้ป่วยมีความเชื่อมโยงทางระบาดวิทยากับผู้ป่วยรายอื่นที่อยู่นอกเขตพื้นที่รับผิดชอบ ให้รับแจ้งสำนักงานสาธารณสุขจังหวัดทราบเพื่อประสานงานในลำดับต่อไป