

สรุปลักษณะการณโรคเฝ้าระวังทางระบาดวิทยา จังหวัดพระนครศรีอยุธยา

ประจำเดือน มกราคม ปี ๒๕๖๑

โรคเฝ้าระวังที่มีอัตราป่วยสูงสุด ๑๐ อันดับ

อัตราป่วยด้วยโรคที่ต้องเฝ้าระวัง ๑๐ อันดับแรก ได้แก่ อุจจาระร่วง ใช้ไม่ทราบสาเหตุ ปอดอักเสบ อาหารเป็นพิษ ไข้หวัดใหญ่ สุกใส ตาแดง บิด ใช้เลือดออกทุกชนิด และ มือเท้าปาก ตามลำดับ อัตราป่วยของโรคที่สูงกว่าค่ามัธยฐาน ได้แก่ อุจจาระร่วง บิด รายละเอียดดังตารางที่ ๑

ตารางที่ ๑ อัตราป่วยด้วยโรคที่ต้องเฝ้าระวัง ๑๐ อันดับแรก ปี ๒๕๖๑

(ข้อมูลจาก รง.๕๐๖ สสจ.พระนครศรีอยุธยา วันที่ ๓๐ มกราคม ๒๕๖๑)

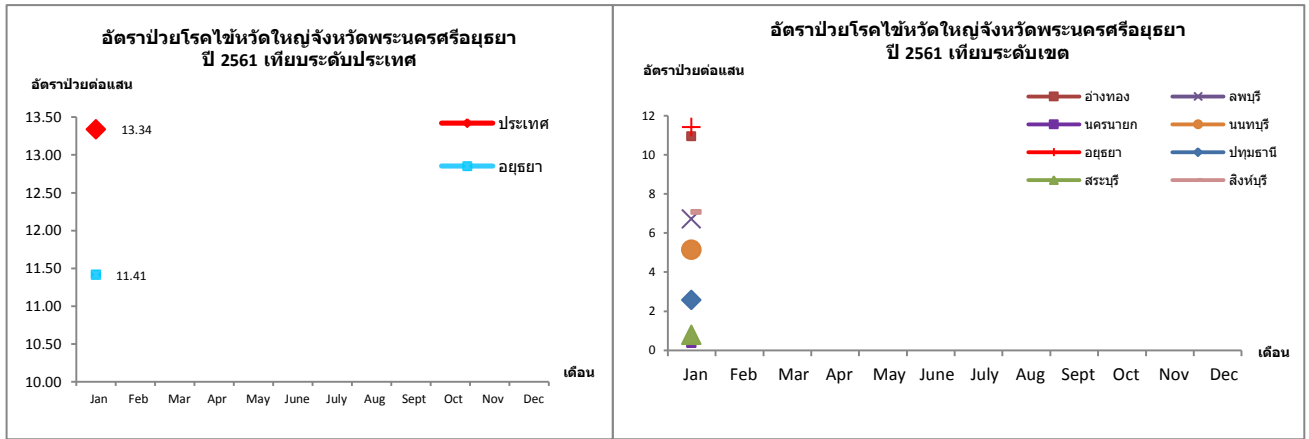
ลำดับ	โรค	รวมป่วย (ราย)	อัตราป่วย ต่อแสน	รวมตาย (ราย)	อัตราราย ต่อแสน	มัธยฐานอัตราป่วย(๕๖-๖๐) ช่วงเวลาเดียวกัน
๑	อุจจาระร่วง	๒,๘๔๙	๓๕๑.๕๙	๐	๐.๐๐	๒๑๔.๙๘ (๑.๖๔ เท่า)
๒	ใช้ไม่ทราบสาเหตุ	๒๑๖	๒๖.๖๖	๐	๐.๐๐	๓๔.๙๒
๓	ปอดอักเสบ	๑๖๗	๒๐.๖๑	๐	๐.๐๐	๓๖.๐๔
๔	อาหารเป็นพิษ	๑๕๒	๑๘.๗๖	๐	๐.๐๐	๒๔.๓๑
๕	ไข้หวัดใหญ่	๙๒	๑๑.๓๕	๐	๐.๐๐	๒๕.๓๐
๖	สุกใส	๗๙	๙.๗๕	๐	๐.๐๐	๑๐.๗๔
๗	ตาแดง	๖๖	๘.๑๔	๐	๐.๐๐	๑๗.๒๘
๘	บิด	๔๒	๕.๑๘	๐	๐.๐๐	๐.๑๒ (๔๒.๐๐ เท่า)
๙	ใช้เลือดออกทุกชนิด	๒๐	๒.๔๗	๑	๐.๑๒	๔.๐๗
๑๐	มือเท้าปาก	๑๘	๒.๒๒	๐	๐.๐๐	๕.๓๑

สถานการณ์โรค Influenza

ตารางที่ ๒ สถานการณ์โรคไข้หวัดใหญ่ในพื้นที่เขตสุขภาพที่ ๔

(ข้อมูลจากสำนักระบาดวิทยา ณ วันที่ ๓๐ มกราคม ๒๕๖๑)

ลำดับ เขต ๔ (อัตราป่วย)	ลำดับ ประเทศ (อัตราป่วย)	จังหวัด	รวมป่วย (ราย)	อัตราป่วย ต่อแสน	รวมตาย (ราย)	อัตราราย ต่อแสน
๑	๑๙	พระนครศรีอยุธยา	๙๒	๑๑.๓๗	๐	๐.๐๐
๒	๒๐	อ่างทอง	๓๑	๑๐.๙๖	๐	๐.๐๐
๓	๓๒	สิงห์บุรี	๑๕	๗.๑๑	๐	๐.๐๐
๔	๓๓	ลพบุรี	๕๑	๖.๗๓	๐	๐.๐๐
๕	๓๗	นนทบุรี	๖๑	๕.๐๗	๐	๐.๐๐
๖	๕๙	ปทุมธานี	๒๘	๒.๕๔	๐	๐.๐๐
๗	๗๑	สระบุรี	๕	๐.๗๘	๐	๐.๐๐
๘	๗๔	นครนายก	๑	๐.๓๙	๐	๐.๐๐
		รวมเขต ๔	๒๘๔	๕.๔๐	๐	๐.๐๐
		รวมทั้งประเทศ	๘,๗๒๘	๑๓.๒๖	๑	๐.๐๐



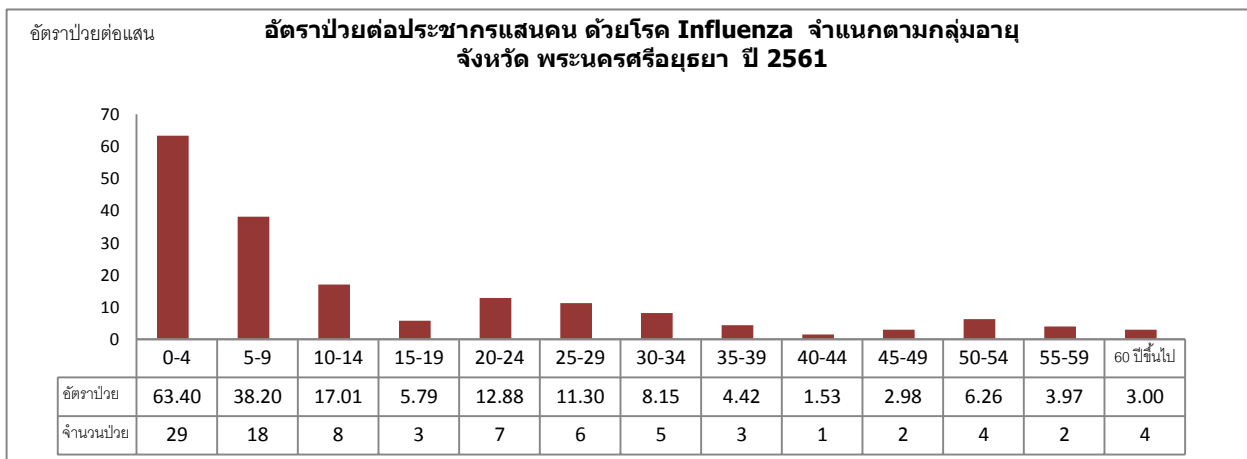
รูปที่ ๑ อัตราป่วยต่อประชากรแสนคนโรคไขหวัดใหญ่จังหวัดพระนครศรีอยุธยา ปี ๒๕๖๐ เทียบระดับประเทศ (ข้อมูลจากสำนักระบาดวิทยา ณ วันที่ ๓๐ มกราคม ๒๕๖๑)

สถานการณ์โรคไขหวัดใหญ่ จังหวัดพระนครศรีอยุธยา พ.ศ. ๒๕๖๑ (ข้อมูลจาก รง.๕๐๖ สสจ.พระนครศรีอยุธยา)

นับตั้งแต่วันที่ ๑ มกราคม ๒๕๖๑ ถึงวันที่ ๓๐ มกราคม ๒๕๖๑ สสจ.พระนครศรีอยุธยา ได้รับรายงานผู้ป่วยโรค Influenza จำนวนทั้งสิ้น ๙๒ ราย คิดเป็นอัตราป่วย ๑๑.๓๕ ต่อประชากรแสนคน ไม่มีรายงานผู้ป่วยเสียชีวิต

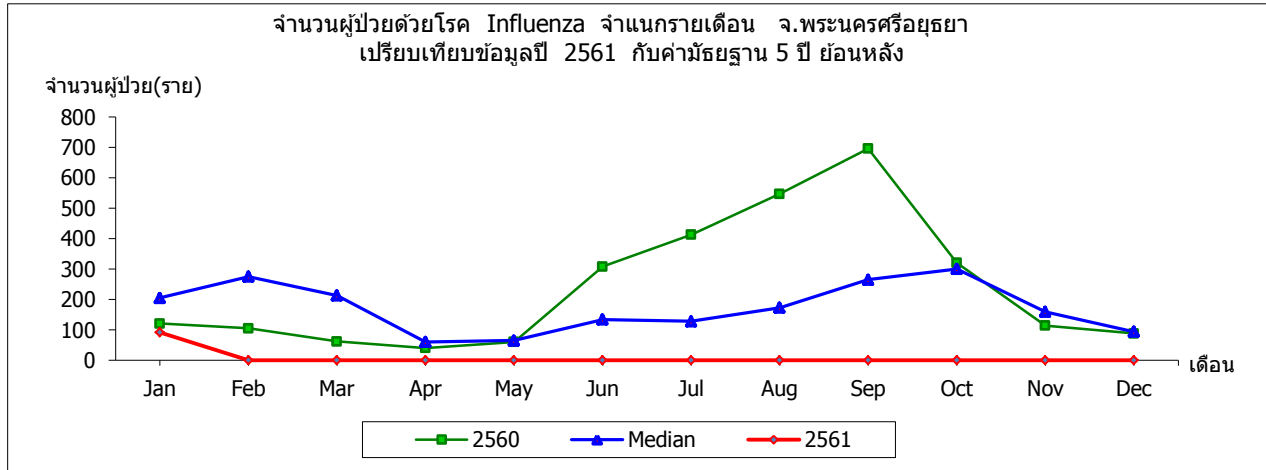
พบผู้ป่วยเพศหญิงมากกว่าเพศชาย โดยพบเพศหญิง ๕๑ ราย เพศชาย ๔๑ ราย อัตราส่วนเพศหญิงต่อเพศชาย เท่ากับ ๑.๒๔ : ๑

กลุ่มอายุที่พบสูงสุดคือกลุ่มอายุ ๐-๔ อัตราป่วยต่อประชากรแสนคนเท่ากับ ๖๓.๔ รองลงมาคือ กลุ่มอายุ ๕-๙, ๑๐-๑๔, ๑๕-๑๙, ๒๐-๒๔, ๒๕-๒๙, ๓๐-๓๔, ๓๕-๓๙, ๔๐-๔๔, ๔๕-๔๙, ๕๐-๕๔, ๕๕-๕๙, ๖๐ ปีขึ้นไป อัตราป่วยเท่ากับ ๓๘.๒, ๑๗.๐๑, ๕.๗๙, ๑๒.๘๘, ๑๑.๓๐, ๘.๑๕, ๔.๔๒, ๑.๕๓, ๒.๙๘, ๖.๒๖, ๓.๙๗ และ ๓ ตามลำดับ

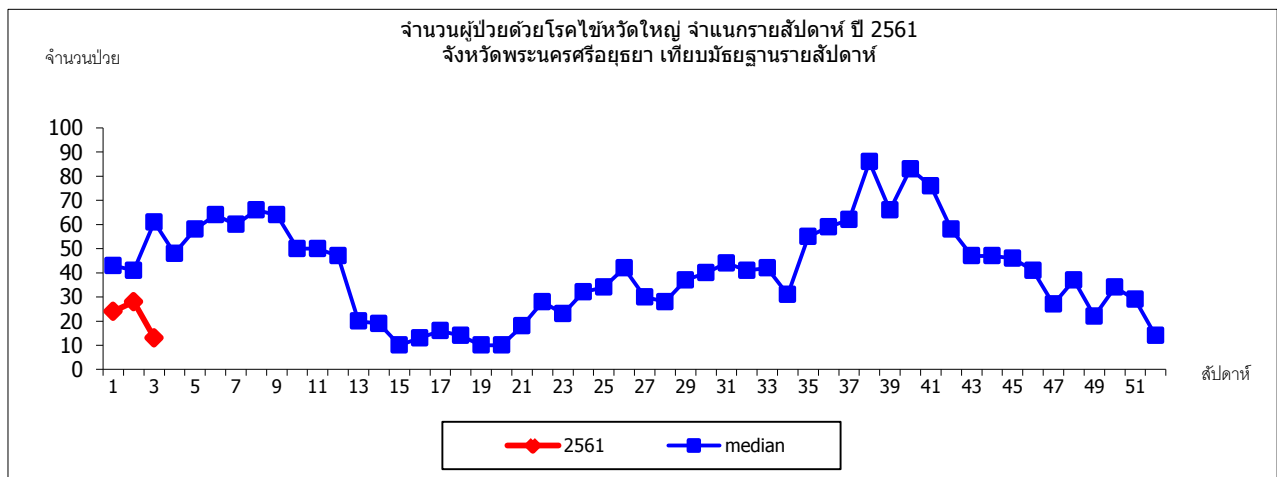


รูปที่ ๒ อัตราป่วยต่อประชากรแสนคนโรคไขหวัดใหญ่จำแนกตามกลุ่มอายุ จังหวัดพระนครศรีอยุธยา ปี ๒๕๖๑

เมื่อเปรียบเทียบในช่วงเวลาเดียวกันพบว่า อัตราป่วยโรคไขหวัดใหญ่ต่ำกว่าค่ามัธยฐานในช่วงระยะเวลาเดียวกัน โดยมีรายงานผู้ป่วยเดือน มกราคม ๙๒ ราย ดังรูป



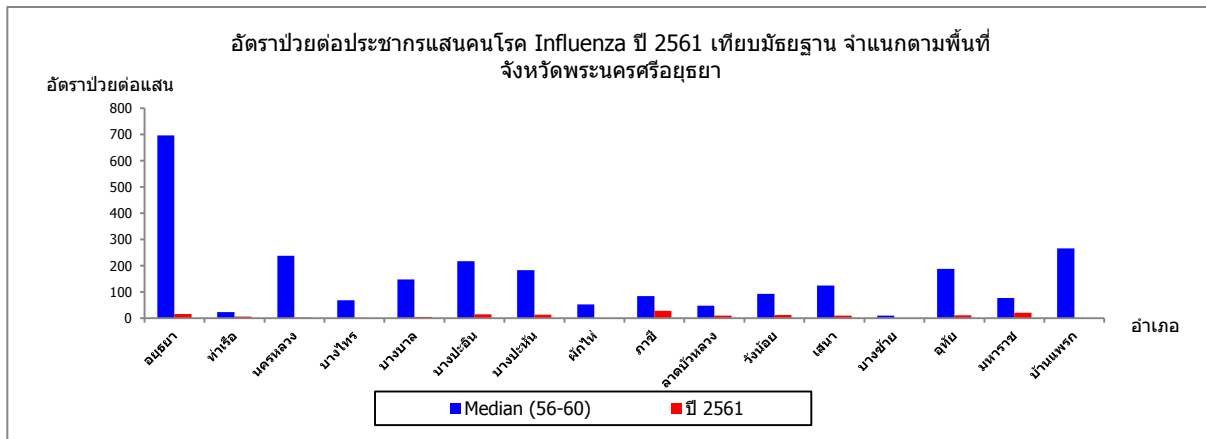
รูปที่ ๓ จำนวนผู้ป่วยโรคไขหวัดใหญ่จำแนกรายเดือน จังหวัดพระนครศรีอยุธยา ปี ๒๕๖๑ เปรียบเทียบค่ามัธยฐาน ๕ ปีย้อนหลัง



รูปที่ ๔ จำนวนผู้ป่วยโรคไขหวัดใหญ่จำแนกรายสัปดาห์ จังหวัดพระนครศรีอยุธยา ปี ๒๕๖๑ เปรียบเทียบมัธยฐานรายสัปดาห์

ผู้ป่วยเข้ารับการรักษาที่ โรงพยาบาลศูนย์เท่ากับ ๖ ราย โรงพยาบาลทั่วไป เท่ากับ ๘ ราย โรงพยาบาลชุมชน เท่ากับ ๔๐ ราย โรงพยาบาลส่งเสริมสุขภาพตำบล เท่ากับ ๑๘ ราย คลินิก โรงพยาบาลเอกชน เท่ากับ ๒๐ ราย

อำเภอที่มีอัตราป่วยต่อประชากรแสนคนสูงสุดคือ อำเภอภาชี อัตราป่วยเท่ากับ ๒๘.๙๔ (๙ ราย) รองลงมาคือ มหาสาร ๒๑.๒๑ (๕ ราย), พระนครศรีอยุธยา ๑๖.๓๔ (๒๓ ราย), บางปะอิน ๑๔.๙๙ (๑๖ ราย), บางปะหัน ๑๔.๓๓ (๖ ราย), วังน้อย ๑๒.๓ (๙ ราย), อุทัย ๑๑.๗๖ (๖ ราย), เสนา ๑๐.๔๘ (๗ ราย), ลาดบัวหลวง ๑๐.๒๒ (๔ ราย), ท่าเรือ ๖.๓๗ (๓ ราย), บางบาล ๕.๘๒ (๒ ราย), นครหลวง ๒.๗๒ (๑ ราย), บางไทร ๒.๐๘ (๑ ราย), ผักไห้ ๐ (๐ ราย), บางซ้าย ๐ (๐ ราย) และ บ้านแพรก ๐ (๐ ราย) ตามลำดับ



รูปที่ ๕ อัตราป่วยต่อประชากรแสนคนโรคไข้หวัดใหญ่จำแนกรายอำเภอ จ.พระนครศรีอยุธยา ปี ๒๕๖๑ เทียบค่ามัธยฐานอัตราป่วย ๕ ปี ย้อนหลัง

ข้อเสนอแนะ

โรคไข้หวัดใหญ่นั้นเกิดได้ตลอดปีโดยมีผู้ป่วยมากซึ่งจะเริ่มเกิดขึ้นในช่วงกลางปีฤดูฝนต่อไปถึงฤดูหนาว ทุกคนควรเอาใจใส่ป้องกันไข้หวัดใหญ่ สำหรับประชากรกลุ่มเสี่ยงต่อการป่วยรุนแรงหากเป็นไข้หวัดใหญ่ ได้แก่ ผู้ที่มีโรคเรื้อรังประจำตัว ผู้สูงอายุ หญิงมีครรภ์ เป็นต้น ควรรับการฉีดวัคซีนป้องกันโรคไข้หวัดใหญ่ทุกปี

ผู้ป่วยที่มีอาการสงสัยว่าจะป่วยด้วยโรคไข้หวัดใหญ่ (มีไข้มากกว่า ๓๘ องศาเซลเซียส ร่วมกับไอ เจ็บคอ อาจมีอาการ อื่นๆ เช่น คัดจมูก น้ำมูกไหล ปวดเมื่อย อาเจียน ท้องเสีย) แต่ไม่ใช่กลุ่มเสี่ยง หากอาการไม่ดีขึ้น ภายใน ๒ วัน ควรมาพบแพทย์เพื่อรับการรักษา

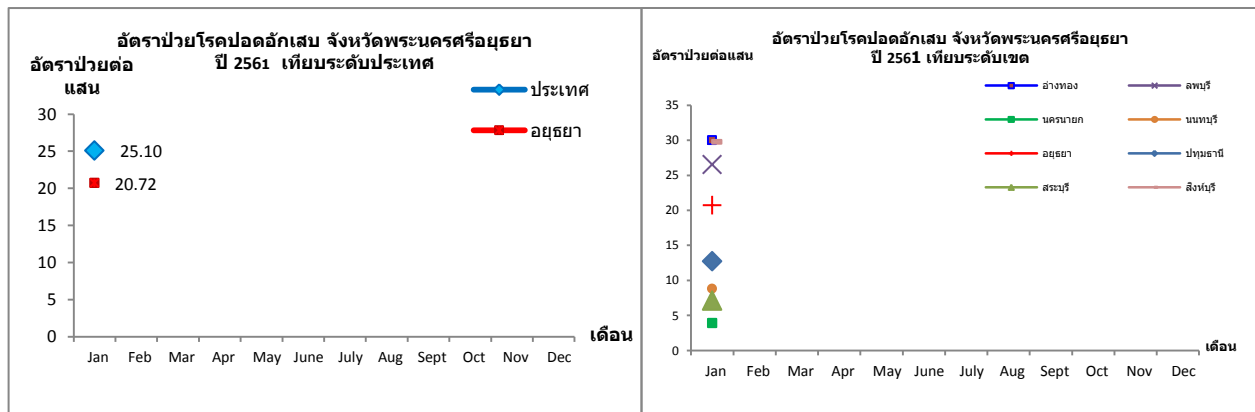
การดำเนินการเฝ้าระวังโรคไข้หวัดใหญ่ในคน ควรมีการประสานงานกับสถานพยาบาลในพื้นที่ หากพบการระบาดต้องรีบแจ้งเตือนโรงพยาบาลในพื้นที่ให้เตรียมพร้อมในการดูแลผู้ป่วยทันที และให้รับแจ้งทีม SRRT ระดับอำเภอสอบสวนควบคุมโรคในพื้นที่โดยเร็ว การประชาสัมพันธ์การป้องกันโรคไข้หวัดใหญ่ให้กับประชาชน ได้รับทราบอย่างทั่วถึงโดยเน้นสถานที่ที่มีคนอยู่รวมกันเป็นจำนวนมากเช่น โรงเรียน ค่ายทหาร สถานประกอบการ รวมทั้งจัดกิจกรรมร่วมกับคนหมู่มากตามเอกสารคำแนะนำเรื่องการป้องกันโรคไข้หวัดใหญ่

สถานการณ์โรคปอดอักเสบ

ตารางที่ ๓ สถานการณ์โรคปอดอักเสบในพื้นที่เขตสุขภาพที่ ๔

(ข้อมูลจากสำนักระบาดวิทยา ณ วันที่ ๓๐ มกราคม ๒๕๖๑)

ลำดับ เขต ๔ (อัตราป่วย)	ลำดับ ประเทศ (อัตราป่วย)	จังหวัด	รวมป่วย (ราย)	อัตราป่วย ต่อแสน	รวมตาย (ราย)	อัตราตาย ต่อแสน
๑	๒๗	อ่างทอง	๘๕	๓๐.๐๖	๐	๐.๐๐
๒	๒๘	สิงห์บุรี	๖๓	๒๙.๘๖	๐	๐.๐๐
๓	๓๑	ลพบุรี	๒๐๑	๒๖.๕๒	๐	๐.๐๐
๔	๔๒	พระนครศรีอยุธยา	๑๖๗	๒๐.๖๓	๐	๐.๐๐
๕	๖๑	ปทุมธานี	๑๓๘	๑๒.๕๑	๐	๐.๐๐
๖	๖๘	นนทบุรี	๑๐๔	๘.๖๕	๐	๐.๐๐
๗	๗๓	สระบุรี	๔๕	๗.๐๔	๐	๐.๐๐
๘	๗๖	นครนายก	๑๐	๓.๘๗	๐	๐.๐๐
		รวมเขต ๔	๘๑๓	๑๕.๔๔	๐	๐.๐๐
		รวมทั้งประเทศ	๑๖,๔๒๒	๒๔.๙๕	๕	๐.๐๑



รูปที่ ๖ อัตราป่วยต่อประชากรแสนคนโรคปอดอักเสบจังหวัดพระนครศรีอยุธยา ปี ๒๕๖๐ เทียบระดับประเทศ

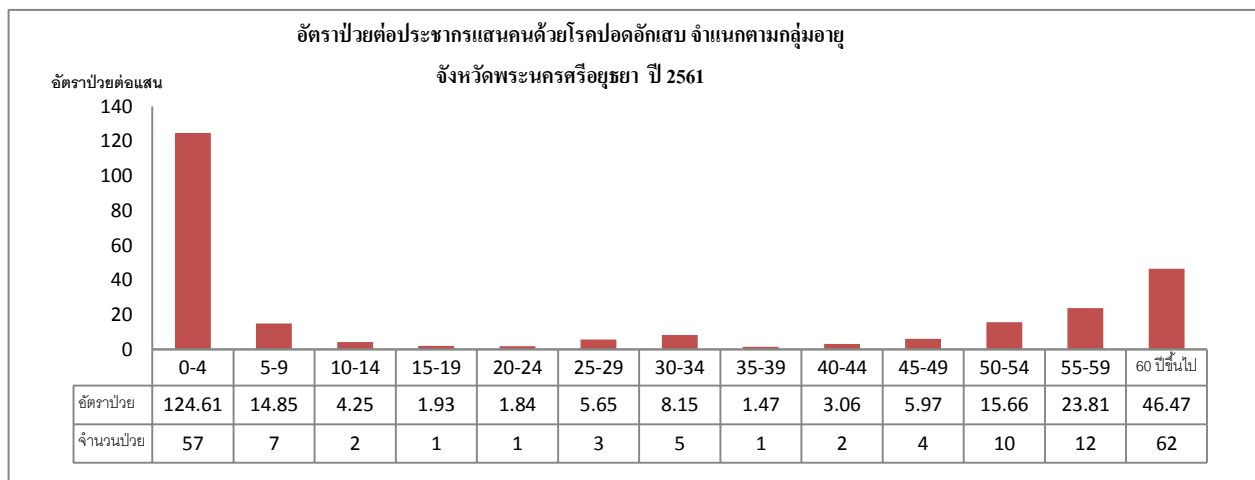
(ข้อมูลจากสำนักระบาดวิทยา ณ วันที่ ๓๐ มกราคม ๒๕๖๑)

สถานการณ์โรคปอดอักเสบ จังหวัดพระนครศรีอยุธยา พ.ศ ๒๕๖๑ (ข้อมูลจาก รง.๕๐๖ สสจ.พระนครศรีอยุธยา)

นับตั้งแต่วันที่ ๑ มกราคม ๒๕๖๑ ถึงวันที่ ๓๐ มกราคม ๒๕๖๑ สสจ.พระนครศรีอยุธยา ได้รับรายงานผู้ป่วยโรค Pneumonia จำนวนทั้งสิ้น ๑๖๗ ราย คิดเป็นอัตราป่วย ๒๐.๖๑ ต่อประชากรแสนคน ไม่มีรายงานผู้ป่วยเสียชีวิต

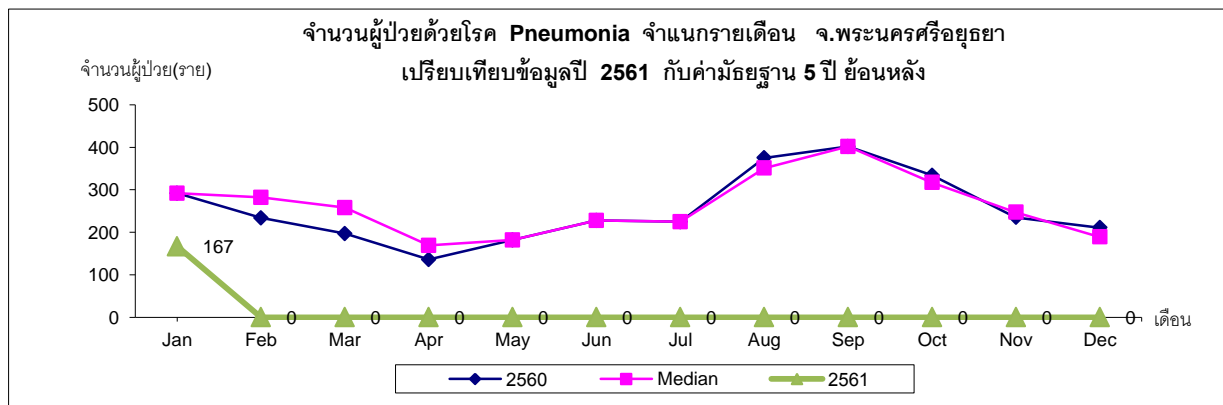
พบผู้ป่วยเพศชายมากกว่าเพศหญิง โดยพบเพศชาย ๘๗ ราย เพศหญิง ๘๐ ราย อัตราส่วนเพศชายต่อ เพศหญิง เท่ากับ ๑.๐๙ : ๑

กลุ่มอายุที่พบสูงสุดคือกลุ่มอายุ ๐-๔ ปี อัตราป่วยต่อประชากรแสนคนเท่ากับ ๑๒๔.๖๑ รองลงมาคือกลุ่มอายุ ๖๐ ปีขึ้นไป, ๕๕-๕๙, ๕๐-๕๔, ๕-๙, ๓๐-๓๔, ๔๕-๔๙, ๒๕-๒๙, ๑๐-๑๔, ๔๐-๔๔, ๑๕-๑๙, ๒๐-๒๔, ๓๕-๓๙ อัตราป่วยเท่ากับ ๔๖.๔๗, ๒๓.๘๑, ๑๕.๖๖, ๑๔.๘๕, ๘.๑๕, ๕.๙๗, ๕.๖๕, ๔.๒๕, ๓.๐๖, ๑.๙๓, ๑.๘๔ และ ๑.๔๗ ตามลำดับ

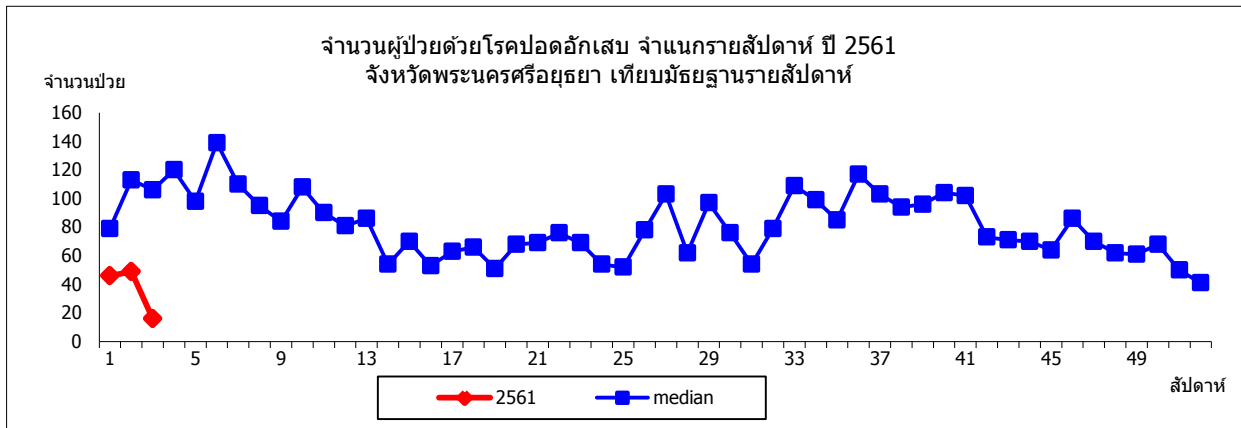


รูปที่ ๗ อัตราป่วยต่อประชากรแสนคนโรคปอดอักเสบจำแนกตามกลุ่มอายุ จังหวัดพระนครศรีอยุธยา ปี ๒๕๖๑

เมื่อเปรียบเทียบในช่วงเวลาเดียวกันพบว่า อัตราป่วยโรคปอดอักเสบต่ำกว่าค่ามัธยฐานในช่วงระยะเวลาเดียวกัน โดยมีรายงานผู้ป่วยเดือน มกราคม ๑๖๗ ราย ดังรูป



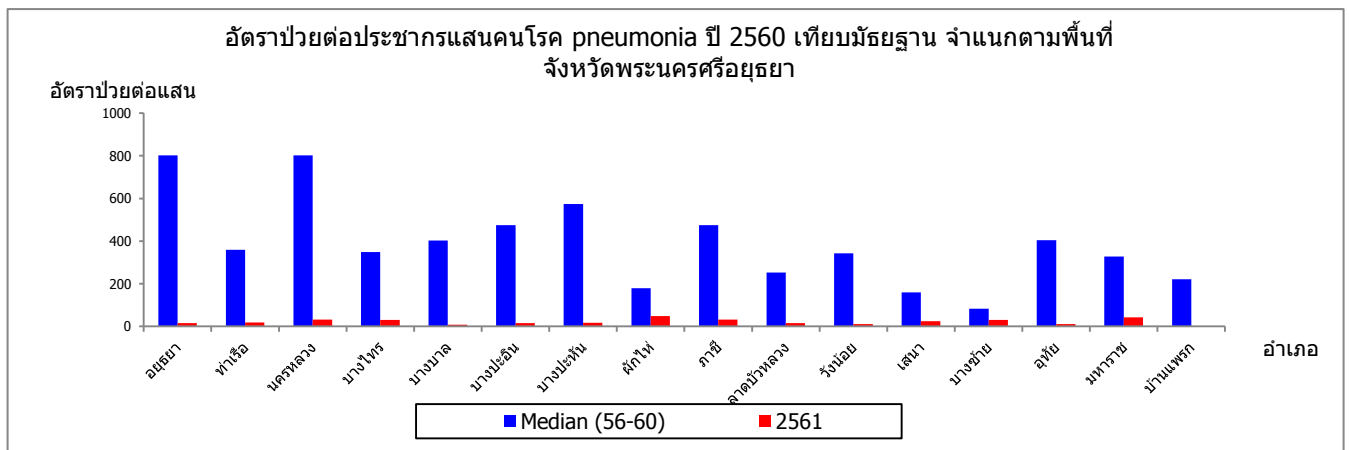
รูปที่ ๘ จำนวนผู้ป่วยโรคปอดอักเสบจำแนกรายเดือน จังหวัดพระนครศรีอยุธยา ปี ๒๕๖๐ เปรียบเทียบค่ามัธยฐาน ๕ ปีย้อนหลัง



รูปที่ ๙ จำนวนผู้ป่วยโรคปอดอักเสบจำแนกรายสัปดาห์ จังหวัดพระนครศรีอยุธยา ปี ๒๕๖๑ เปรียบเทียบ มัธยฐานรายสัปดาห์

ผู้ป่วยเข้ารับการรักษาที่ โรงพยาบาลศูนย์เท่ากับ ๓๓ ราย โรงพยาบาลทั่วไป เท่ากับ ๓๙ ราย โรงพยาบาลชุมชน เท่ากับ ๙๐ ราย โรงพยาบาลส่งเสริมสุขภาพตำบล เท่ากับ ๕ ราย

อำเภอที่มีอัตราป่วยต่อประชากรแสนคนสูงสุดคือ อำเภอผักไห่ อัตราป่วยเท่ากับ ๔๘.๔๒ (๒๐ ราย) รองลงมาคือ มหาสารคาม ๔๒.๔๒ (๑๐ ราย), นครหลวง ๓๒.๖ (๑๒ ราย), ภาชี ๓๒.๑๖ (๑๐ ราย), บางไทร ๓๑.๒๖ (๑๕ ราย), บางซ้าย ๓๐.๙๓ (๖ ราย), เสนา ๒๕.๔๕ (๑๗ ราย), ท่าเรือ ๑๙.๑๒ (๙ ราย), บางปะหัน ๑๖.๗๒ (๗ ราย), พระนครศรีอยุธยา ๑๕.๖๓ (๒๒ ราย), ลาดบัวหลวง ๑๕.๓๒ (๖ ราย), บางปะอิน ๑๔.๙๙ (๑๖ ราย), อุทัย ๑๑.๗๖ (๖ ราย), วังน้อย ๑๐.๙๔ (๘ ราย), บางบาล ๘.๗๒ (๓ ราย) และ บ้านแพรก ๐ (๐ ราย) ตามลำดับ

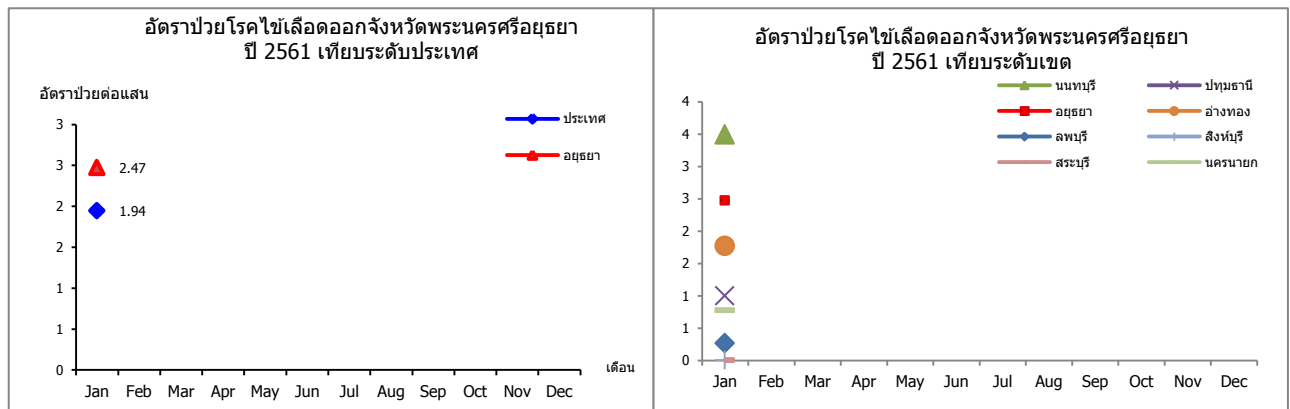


รูปที่ ๑๐ อัตราป่วยต่อประชากรแสนคนโรคปอดอักเสบ จำแนกรายอำเภอ จ.พระนครศรีอยุธยา ปี ๒๕๖๑ เทียบค่ามัธยฐานอัตราป่วย ๕ ปี ย้อนหลัง

สถานการณ์โรคไข้เลือดออก

ตารางที่ ๔ สถานการณ์โรคไข้เลือดออกในพื้นที่เขตสุขภาพที่ ๔
(ข้อมูลจากสำนักระบาดวิทยา ณ วันที่ ๓๐ มกราคม ๒๕๖๑)

ลำดับ เขต ๔ (อัตราป่วย)	ลำดับ ประเทศ (อัตราป่วย)	จังหวัด	รวมป่วย (ราย)	อัตราป่วย ต่อแสน	รวมตาย (ราย)	อัตราตาย ต่อแสน
๑	๑๖	นนทบุรี	๔๒	๓.๔๙	๐	๐.๐๐
๒	๒๒	พระนครศรีอยุธยา	๒๐	๒.๔๗	๑	๐.๑๒
๓	๒๔	อ่างทอง	๕	๑.๗๗	๐	๐.๐๐
๔	๓๕	ปทุมธานี	๑๑	๑.๐๐	๑	๐.๐๙
๕	๔๒	นครนายก	๒	๐.๗๗	๐	๐.๐๐
๖	๕๓	ลพบุรี	๒	๐.๒๖	๐	๐.๐๐
๗	๖๘	สิงห์บุรี	๐	๐.๐๐	๐	๐.๐๐
๘	๖๙	สระบุรี	๐	๐.๐๐	๐	๐.๐๐
		รวมเขต ๔	๘๒	๑.๕๖	๒	๐.๐๔
		รวมทั้งประเทศ	๑,๒๗๙	๑.๙๔	๓	๐.๐๐



รูปที่ ๑๑ อัตราป่วยต่อประชากรแสนคนโรคไข้เลือดออกจังหวัดพระนครศรีอยุธยา ปี ๒๕๖๑ เทียบระดับประเทศ
(ข้อมูลจากสำนักระบาดวิทยา ณ วันที่ ๓๐ มกราคม ๒๕๖๑)

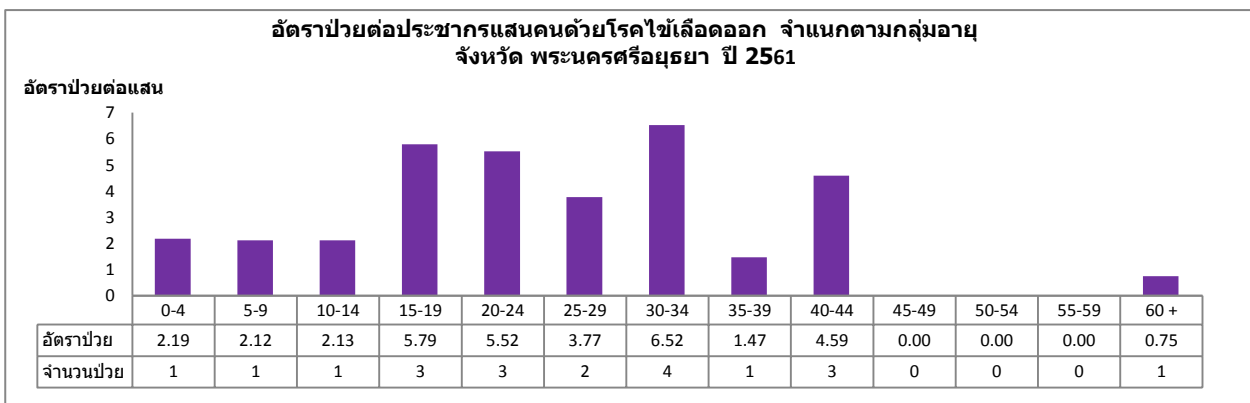
สถานการณ์โรคไข้เลือดออกจังหวัดพระนครศรีอยุธยา พ.ศ ๒๕๖๐

(ข้อมูลจาก รง.๕๐๖ สสจ.พระนครศรีอยุธยา)

นับตั้งแต่วันที่ ๑ มกราคม ๒๕๖๑ ถึงวันที่ ๓๐ มกราคม ๒๕๖๑ สสจ.พระนครศรีอยุธยา ได้รับรายงานผู้ป่วยโรค ไข้เลือดออกรวม(๒๖,๒๗,๖๖) จำนวนทั้งสิ้น ๒๐ ราย คิดเป็นอัตราป่วย ๒.๔๗ ต่อประชากรแสนคน มีรายงานผู้เสียชีวิต ๑ ราย อัตราตายต่อประชากรแสนคน เท่ากับ ๐.๑๒ อัตราผู้ป่วยตายเท่ากับร้อยละ ๕.๐๐

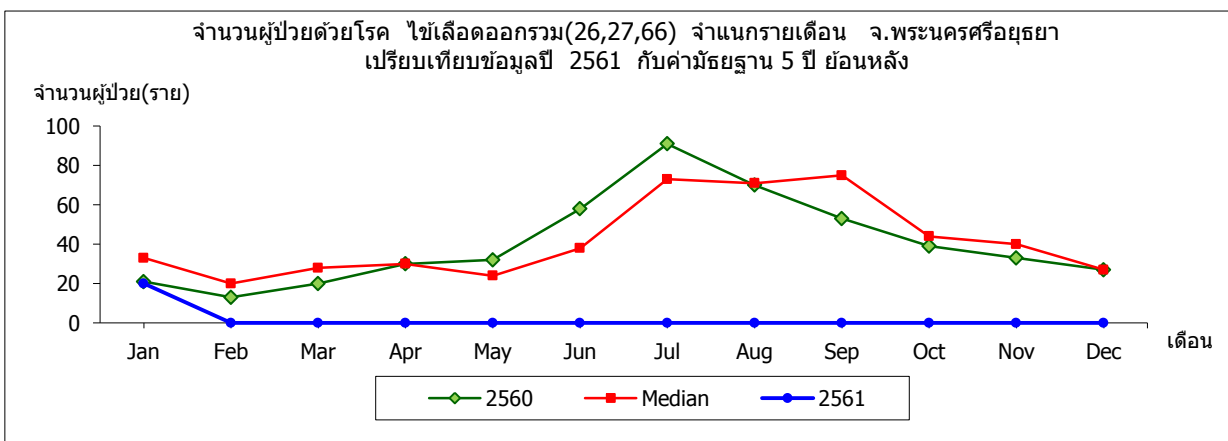
พบผู้ป่วยเพศหญิงมากกว่าเพศชาย โดยพบเพศหญิง๑๑ ราย เพศชาย ๙ ราย อัตราส่วนเพศหญิงต่อเพศชาย เท่ากับ ๑.๒๒ : ๑

กลุ่มอายุที่พบสูงสุดคือกลุ่มอายุ ๓๐-๓๔ อัตราป่วยต่อประชากรแสนคนเท่ากับ ๖.๕๒ รองลงมาคือ กลุ่มอายุ ๑๕-๑๙, ๒๐-๒๔, ๔๐-๔๔, ๒๕-๒๙, ๐-๔, ๑๐-๑๔, ๕-๙, ๓๕-๓๙, ๖๐ ปีขึ้นไป, ๔๕-๔๙, ๕๐-๕๔, ๕๕-๕๙ อัตราป่วยเท่ากับ ๕.๗๙, ๕.๕๒, ๔.๕๙, ๓.๗๗, ๒.๑๙, ๒.๑๓, ๒.๑๒, ๑.๔๗, ๐.๗๕, ๐, ๐ และ ๐ ตามลำดับ

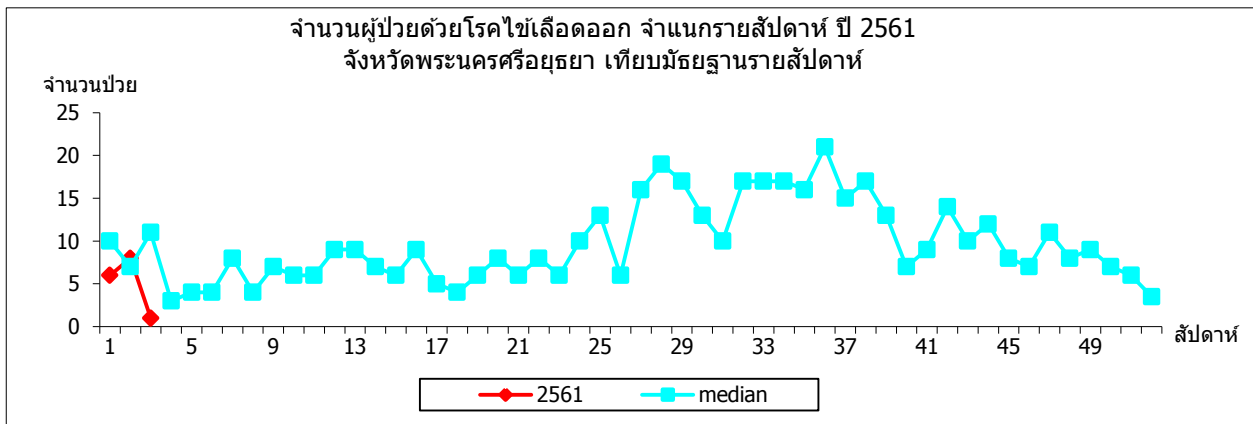


รูปที่ ๑๒ อัตราป่วยต่อประชากรแสนคนโรคไข้เลือดออกจำแนกตามกลุ่มอายุ จังหวัดพระนครศรีอยุธยา ปี ๒๕๖๑

เมื่อเปรียบเทียบในช่วงเวลาเดียวกันพบว่า อัตราป่วยโรคไข้เลือดออกต่ำกว่าค่ามัธยฐานในช่วงระยะเวลาเดียวกัน โดยมีรายงานผู้ป่วยเดือน มกราคม ๒๐ ราย ดังรูป



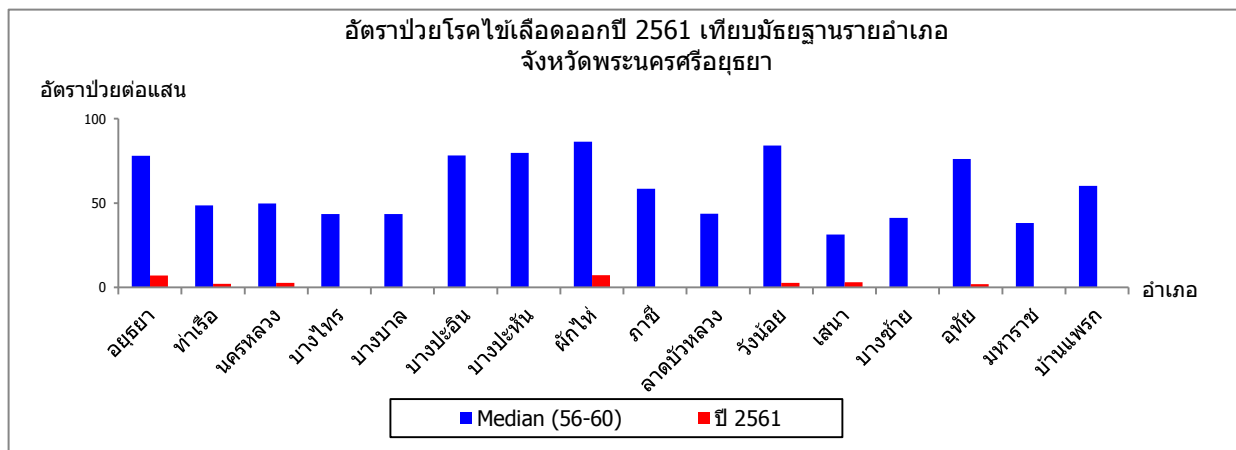
รูปที่ ๑๓ จำนวนผู้ป่วยโรคไข้เลือดออกจำแนกรายเดือน จังหวัดพระนครศรีอยุธยา ปี ๒๕๖๐ เปรียบเทียบ
ค่ามัธยฐาน ๕ ปีย้อนหลัง



รูปที่ ๑๔ จำนวนผู้ป่วยโรคไข้เลือดออกจำแนกรายสัปดาห์ จังหวัดพระนครศรีอยุธยา ปี ๒๕๖๑ เปรียบเทียบมัธยฐานรายสัปดาห์

ผู้ป่วยเข้ารับการรักษาที่ โรงพยาบาลศูนย์เท่ากับ ๑๑ ราย โรงพยาบาลทั่วไป เท่ากับ ๒ ราย โรงพยาบาลชุมชน เท่ากับ ๔ ราย คลินิก โรงพยาบาลเอกชน เท่ากับ ๓ ราย

อำเภอที่มีอัตราป่วยต่อประชากรแสนคนสูงสุดคือ อำเภอผักไห่ อัตราป่วยเท่ากับ ๗.๒๖ (๓ ราย) รองลงมาคือ พระนครศรีอยุธยา ๗.๑ (๑๐ ราย), เสนา ๒.๙๙ (๒ ราย), วังน้อย ๒.๗๓ (๒ ราย), นครหลวง ๒.๗๒ (๑ ราย), ท่าเรือ ๒.๑๒ (๑ ราย), อุทัย ๑.๙๖ (๑ ราย), บางไทร ๐ (๐ ราย), บางบาล ๐ (๐ ราย), บางปะอิน ๐ (๐ ราย), บางปะหัน ๐ (๐ ราย), ภาชี ๐ (๐ ราย), ลาดบัวหลวง ๐ (๐ ราย), บางซ้าย ๐ (๐ ราย), มหาสาร ๐ (๐ ราย) และ บ้านแพรก ๐ (๐ ราย) ตามลำดับ



รูปที่ ๑๕ อัตราป่วยต่อประชากรแสนคนโรคไข้เลือดออกจำแนกรายอำเภอ จ.พระนครศรีอยุธยา ปี ๒๕๖๑ เทียบค่ามัธยฐานอัตราป่วย ๕ ปี ย้อนหลัง

ข้อมูลสำหรับการเฝ้าระวังในจังหวัดพระนครศรีอยุธยา (รง.๕๐๖)

สำหรับการเกิดโรคไข้เลือดออก ในช่วงสัปดาห์ที่ ๑ - ๓ (วันที่ ๑ ม.ค.๖๑ - ๒๗ ม.ค.๖๑) กระจายอยู่ใน ๗ อำเภอ ดังนี้ อ.พระนครศรีอยุธยา ๘ หมู่ , อ.ท่าเรือ ๑ หมู่ , อ.นครหลวง ๑ หมู่ , อ.ผักไห่ ๓ หมู่ , อ.วังน้อย ๒ หมู่ , อ.เสนา ๒ หมู่ , อ.อุทัย ๑ หมู่

ตารางที่ ๕ จำนวนผู้ป่วยโรคไข้เลือดออกสะสมในสัปดาห์ระบาด (ตามวันเริ่มป่วย)

อำเภอ	ตำบล	หมู่ที่	สัปดาห์ระบาด				
			๐	๑	๒	๓	๐-๓
พระนครศรีอยุธยา	เกาะเรียน	๐๕			๑		๑
พระนครศรีอยุธยา	บ้านป้อม	๐๖				๑	๑
พระนครศรีอยุธยา	บ้านรุน	๐๑			๑		๑
พระนครศรีอยุธยา	ประตูชัย	๐๑	๑		๑		๒
พระนครศรีอยุธยา	ไผ่ลิง	๐๔	๑				๑
พระนครศรีอยุธยา	ไผ่ลิง	๐๖		๑			๑
พระนครศรีอยุธยา	สำเภาล่ม	๐๕			๑		๑
พระนครศรีอยุธยา	หอรตันไชย	๐๒			๒		๒
ท่าเรือ	ท่าเรือ	๐๑			๑		๑
นครหลวง	บ่อโพรง	๐๒		๑			๑
ผักไห่	โคกช้าง	๐๓	๑				๑
ผักไห่	โคกช้าง	๐๔		๑			๑
ผักไห่	ท่าดินแดง	๐๔		๑			๑
วังน้อย	ลำตาเสา	๐๔			๑		๑
วังน้อย	สนับทึบ	๐๖		๑			๑
เสนา	รางจรเข้	๐๗	๑				๑
เสนา	สามกอก	๐๑		๑			๑
อุทัย	คานหาม	๐๕	๑				๑
รวมทั้งหมด			๕	๖	๘	๑	๒๐

ข้อเสนอแนะ

การวิเคราะห์ข้อมูลทางระบาดวิทยาในภาพรวมของระดับพื้นที่ ควรมีการดำเนินการทั้งในระดับหมู่บ้าน ตำบล อำเภอ และจังหวัด ให้ลำดับความสำคัญของปัญหาและประเมินความเสี่ยงในระดับพื้นที่ เพื่อให้สามารถวางแผน กำหนดมาตรการ และการใช้ทรัพยากรได้อย่างมีประสิทธิภาพและทันเวลา

การป้องกันโรคฉลงหน้า โดยการควบคุมแหล่งเพาะพันธุ์ยุงลาย ทั้งภายในบ้านและรอบบ้านช่วงเวลาสำคัญที่ควรดำเนินการคือช่วงเดือน มกราคม – เมษายน ของทุกปีเนื่องจากช่วงเวลาดังกล่าวเป็นช่วงที่โอกาสการแพร่โรคเกิดน้อยที่สุด และจะส่งผลต่อจำนวนผู้ป่วยที่อาจเกิดมากขึ้นในช่วงฤดูฝน (พฤษภาคม-สิงหาคม) โดยทุกพื้นที่ควรเน้นดำเนินการตามมาตรการดังกล่าวอย่างต่อเนื่อง

การควบคุมการระบาด โดยการให้ความสำคัญต่อผู้ป่วยทุกราย แม้ว่าเป็นรายที่สงสัย หรือเกิดโรคนอกช่วงฤดูการระบาด โดยต้องดำเนินการควบคุมลูกน้ำยุงลายและยุงตัวเต็มวัยพร้อมกัน และติดตามสถานการณ์ระบาดอย่างต่อเนื่อง โดยเฉพาะการเตรียมความพร้อมรองรับการระบาดของทีม SRRT ในระดับพื้นที่ที่มีความเสี่ยงหรือเสี่ยงสูง สถานบริการที่พบผู้ป่วยสงสัยและผู้ป่วยยืนยันโรคไข้เลือดออก ขอให้รับแจ้งรายงานให้กับทีม SRRT (กรณีอำเภอเดียวกัน) และให้แจ้งสำนักงานสาธารณสุขจังหวัดทราบภายใน ๒๔ ชั่วโมง หลังจากพบผู้ป่วย เพื่อเร่งรัดดำเนินการควบคุมและป้องกันโรคอย่างเร่งด่วน การควบคุมโรคในพื้นที่ให้รับดำเนินการทันทีหลังจากได้รับแจ้งและให้กำจัดลูกน้ำยุงลายในบ้านผู้ป่วย สักรวจภาชนะชั่งน้ำบริเวณบ้านผู้ป่วย และค้นหาผู้ป่วยรายใหม่ในชุมชน

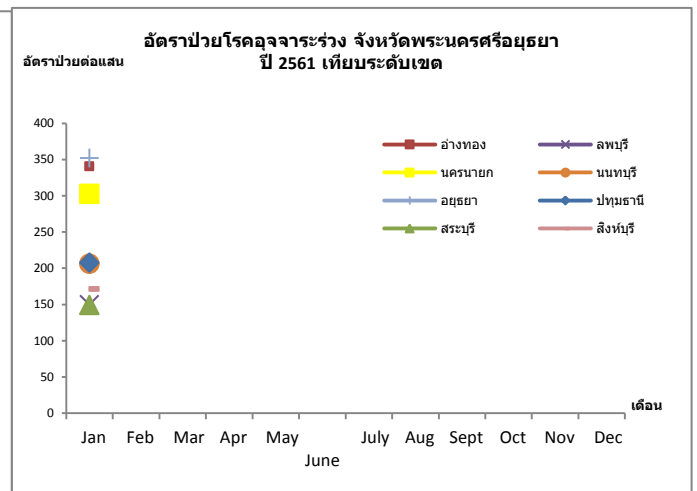
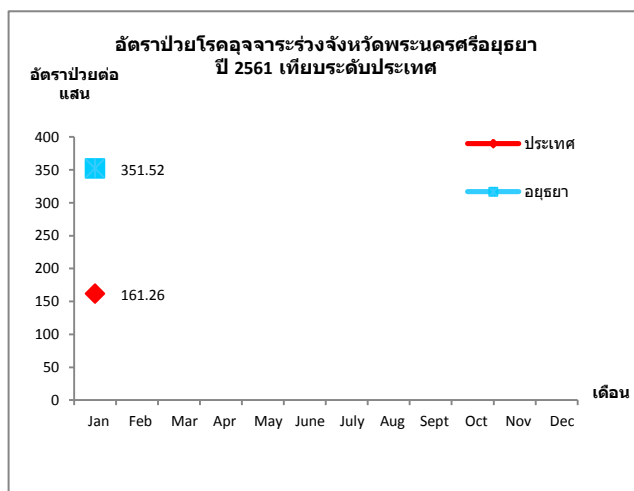
ทีม SRRT เมื่อทำการสอบสวนโรคแล้วหากพบว่าผู้ป่วยมีความเชื่อมโยงทางระบาดวิทยากับผู้ป่วยรายอื่นที่อยู่นอกเขตพื้นที่รับผิดชอบ ให้รับแจ้งสำนักงานสาธารณสุขจังหวัดทราบเพื่อประสานงานในลำดับต่อไป

สถานการณ์โรคอุจจาระร่วง

ตารางที่ ๖ สถานการณ์โรคอุจจาระร่วงในพื้นที่เขตสุขภาพที่ ๔

(ข้อมูลจากสำนักระบาดวิทยา ณ วันที่ ๓๐ มกราคม ๒๕๖๑)

ลำดับ เขต ๔ (อัตราป่วย)	ลำดับ ประเทศ (อัตราป่วย)	จังหวัด	รวมป่วย (ราย)	อัตราป่วย ต่อแสน	รวมตาย (ราย)	อัตราตาย ต่อแสน
๑	๒	พระนครศรีอยุธยา	๒,๘๔๕	๓๕๑.๕๒	๐	๐.๐๐
๒	๔	อ่างทอง	๙๖๑	๓๓๙.๘๓	๐	๐.๐๐
๓	๖	นครนายก	๗๘๐	๓๐๑.๗๘	๐	๐.๐๐
๔	๑๙	ปทุมธานี	๒,๒๘๒	๒๐๖.๙๓	๐	๐.๐๐
๕	๒๑	นนทบุรี	๒,๔๗๔	๒๐๕.๖๘	๐	๐.๐๐
๖	๒๗	สิงห์บุรี	๓๖๐	๑๗๐.๖๑	๐	๐.๐๐
๗	๓๗	ลพบุรี	๑,๑๓๐	๑๔๙.๐๘	๐	๐.๐๐
๘	๓๘	สระบุรี	๙๕๐	๑๔๘.๗๐	๐	๐.๐๐
		รวมเขต ๔	๑๑,๗๘๒	๒๒๓.๘๒	๐	๐.๐๐
		รวมทั้งประเทศ	๑๐๖,๑๕๗	๑๖๑.๒๖	๐	๐.๐๐



รูปที่ ๑๖ อัตราป่วยต่อประชากรแสนคนโรคอุจจาระร่วงจังหวัดพระนครศรีอยุธยา ปี ๒๕๕๙ เทียบระดับประเทศ
(ข้อมูลจากสำนักระบาดวิทยา ณ วันที่ ๓๐ มกราคม ๒๕๖๑)

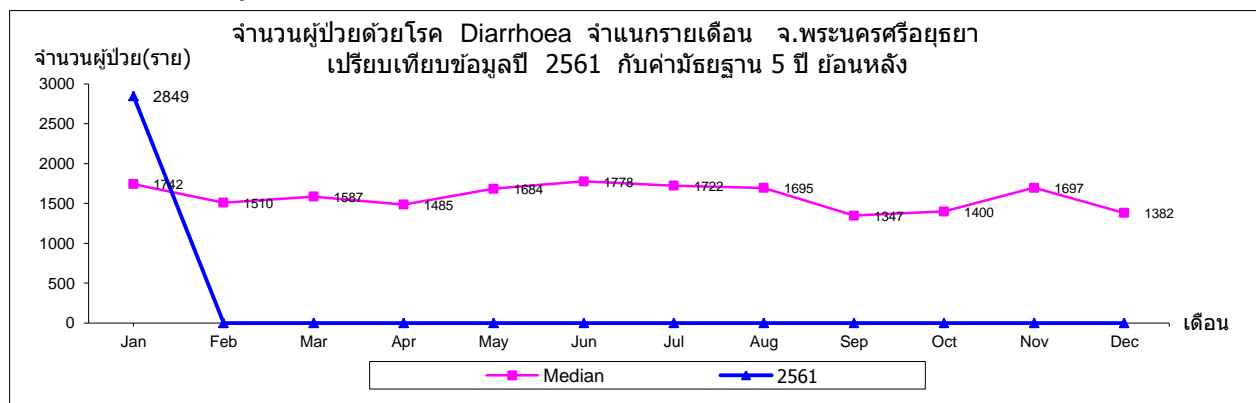
สถานการณ์โรคอุจจาระร่วงจังหวัดพระนครศรีอยุธยา พ.ศ ๒๕๖๑ (จาก รง.๕๐๖ สสจ.พระนครศรีอยุธยา)

นับตั้งแต่วันที่ ๑ มกราคม ๒๕๖๑ ถึงวันที่ ๓๐ มกราคม ๒๕๖๑ สสจ.พระนครศรีอยุธยา ได้รับรายงานผู้ป่วยโรค Diarrhoea จำนวนทั้งสิ้น ๒๘๔๙ ราย คิดเป็นอัตราป่วย ๓๕๑.๕๙ ต่อประชากรแสนคน ไม่มีรายงานผู้ป่วยเสียชีวิต

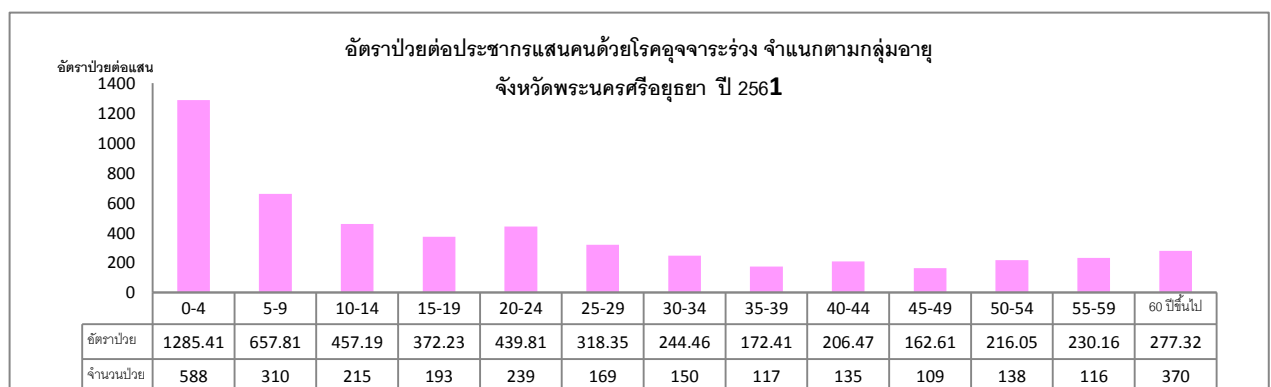
พบผู้ป่วยเพศหญิงมากกว่าเพศชาย โดยพบเพศหญิง ๑๖๖๑ ราย เพศชาย ๑๑๘๘ ราย อัตราส่วนเพศหญิงต่อเพศชาย เท่ากับ ๑.๔๐ : ๑

กลุ่มอายุที่พบสูงสุดคือกลุ่มอายุ ๐-๔ อัตราป่วยต่อประชากรแสนคนเท่ากับ ๑๒๘๕.๔๑ รองลงมาคือกลุ่มอายุ ๕-๙, ๑๐-๑๔, ๒๐-๒๔, ๑๕-๑๙, ๒๕-๒๙, ๖๐ ปีขึ้นไป, ๓๐-๓๔, ๕๕-๕๙, ๕๐-๕๔, ๔๐-๔๔, ๓๕-๓๙, ๔๕-๔๙ อัตราป่วยเท่ากับ ๖๕๗.๘๑, ๔๕๗.๑๙, ๔๓๙.๘๑, ๓๗๒.๒๓, ๓๑๓.๑๘, ๒๗๗.๓๒, ๒๔๔.๔๖, ๒๓๐.๑๖, ๒๑๖.๐๕, ๒๐๖.๔๗, ๑๗๒.๔๑ และ ๑๖๒.๖๑ ตามลำดับ

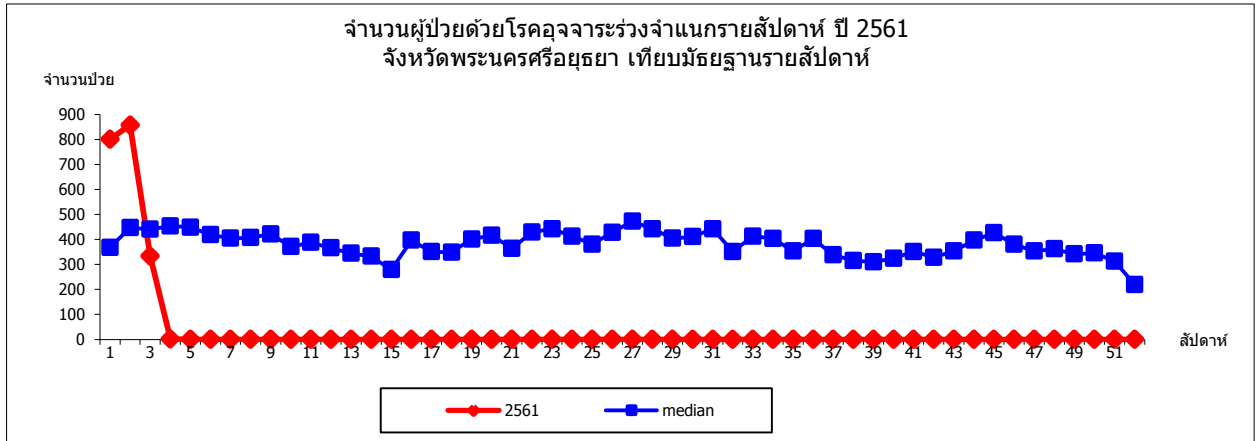
เมื่อเปรียบเทียบในช่วงเวลาเดียวกันพบว่า อัตราป่วยโรคอุจจาระร่วงสูงกว่าค่ามัธยฐานในช่วงเวลาเดียวกัน ๑.๖๔ โดยมีรายงานผู้ป่วยเดือน มกราคม ๒๘๔๙ ราย



รูปที่ ๑๗ จำนวนผู้ป่วยโรคอุจจาระร่วงจำแนกรายเดือน จังหวัดพระนครศรีอยุธยา ปี ๒๕๖๑ เปรียบเทียบค่ามัธยฐาน ๕ ปีย้อนหลัง



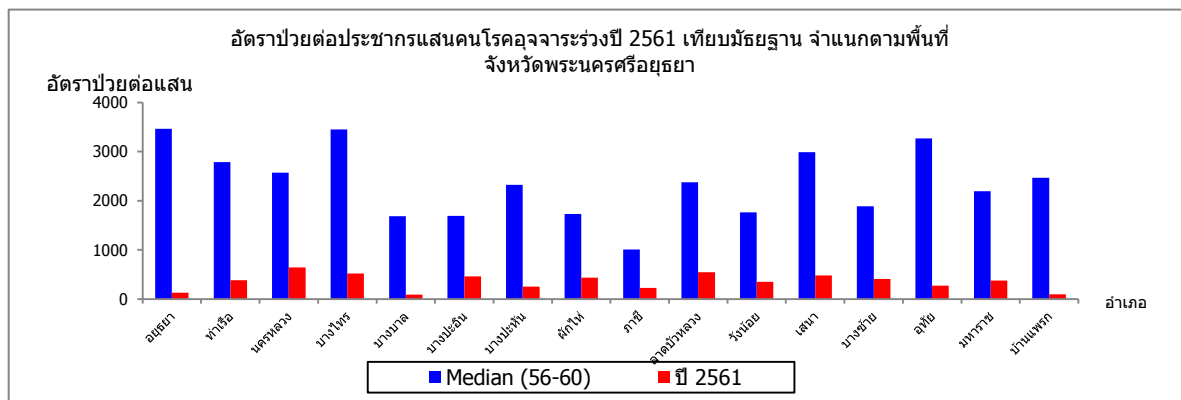
รูปที่ ๑๘ จำนวนผู้ป่วยโรคอุจจาระร่วงจำแนกกลุ่มอายุ จังหวัดพระนครศรีอยุธยา ปี ๒๕๖๑



รูปที่ ๑๙ จำนวนผู้ป่วยโรคอุจจาระร่วงจำแนกรายสัปดาห์ จังหวัดพระนครศรีอยุธยา ปี ๒๕๖๑ เทียบกับ มัธยฐานรายสัปดาห์

ผู้ป่วยเข้ารับการรักษาที่ โรงพยาบาลศูนย์เท่ากับ ๑๒๘ ราย โรงพยาบาลทั่วไป เท่ากับ ๔๗๓ ราย โรงพยาบาลชุมชน เท่ากับ ๑๕๑๔ ราย สถานีอนามัย เท่ากับ ๗๓๓ ราย คลินิก โรงพยาบาลเอกชน เท่ากับ ๑ ราย

อำเภอที่มีอัตราป่วยต่อประชากรแสนคนสูงสุดคือ อำเภอนครหลวง อัตราป่วยเท่ากับ ๖๔๖.๖๒ (๒๓๘ ราย) รองลงมาคือ ลาดบัวหลวง ๕๔๖.๕๗ (๒๑๔ ราย), บางไทร ๕๒๐.๙๕ (๒๕๐ ราย), เสนา ๔๗๙.๐๘ (๓๒๐ ราย)บางปะอิน ๔๖๕.๕๘ (๔๙๗ ราย), ผักไห่ ๔๓๕.๗๘ (๑๘๐ ราย), บางซ้าย ๔๐๗.๓ (๗๙ ราย)ท่าเรือ ๓๘๖.๕๕ (๑๘๒ ราย), มหาสาร ๓๗๗.๕๒ (๘๙ ราย), อัตราป่วยรวม ๓๔๙.๙๓ (๒๕๖ ราย)วังน้อย ๒๗๔.๓๑ (๑๔๐ ราย), อุทัย ๒๕๕.๕๒ (๑๐๗ ราย), บางปะหัน ๒๒๕.๑๒ (๗๐ ราย)ภาชี ๑๓๒.๘๔ (๑๘๗ ราย), พระนครศรีอยุธยา ๙๘.๔ (๙ ราย), บ้านแพรก ๙๐.๑๔ (๓๑ ราย)๑๗



รูปที่ ๑๙ อัตราป่วยต่อประชากรแสนคนโรคมือเท้าปากจำแนกรายอำเภอ จ.พระนครศรีอยุธยา ปี ๒๕๖๑ เทียบค่ามัธยฐานอัตราป่วย ๕ ปี ย้อนหลัง