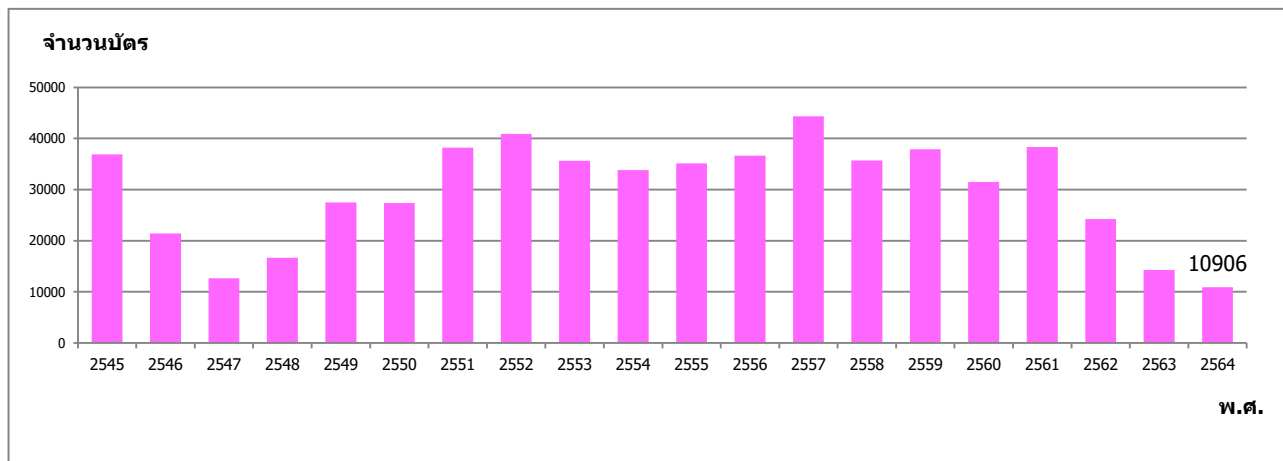


สรุปผลการรายงานผู้ป่วยด้วยโรคเฝ้าระวังทางระบาดวิทยา บัตรรายงานผู้ป่วย(ระบบรายงาน 506)

งานระบาดวิทยา กลุ่มงานควบคุมโรคติดต่อ ได้รับรายงานการเกิดโรคเฝ้าระวังทางระบาดวิทยา โดยรวบรวมจากบัตรรายงานผู้ป่วย(รายงาน 506) จำนวนทั้งสิ้น 10,906 ฉบับ

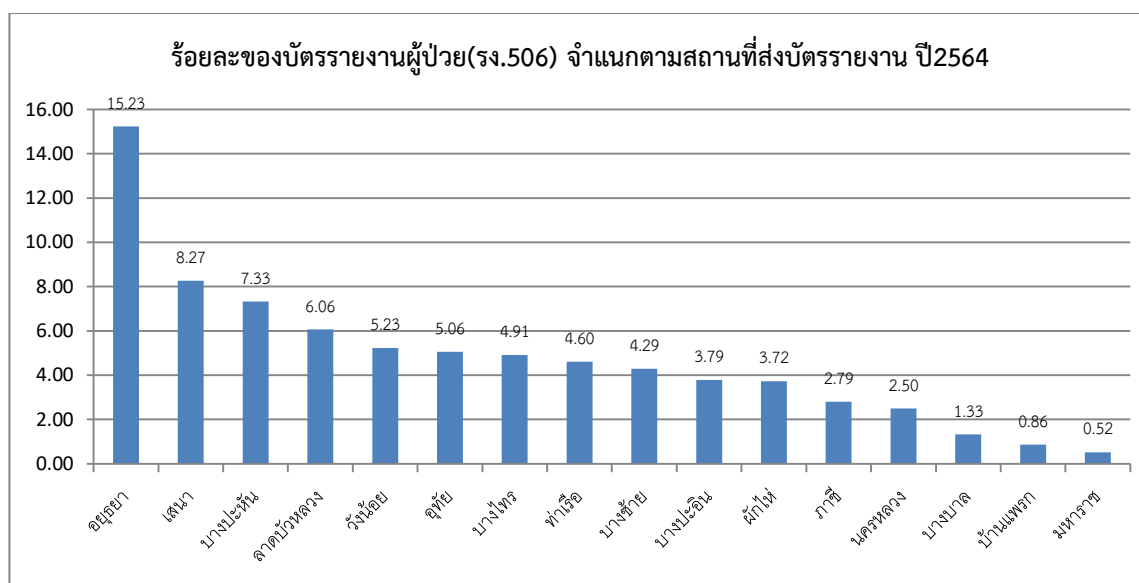
รูปที่ 1 จำนวนบัตรรายงานผู้ป่วย (แบบ รง.506) พ.ศ. 2545 – 2564 (1 ม.ค. 2562- 30 ก.ย.2564)



ที่มา : รายงาน 506 งานระบาดวิทยา สำนักงานสาธารณสุขจังหวัดฯ

เมื่อจำแนกตามสถานที่ส่งบัตรรายงานในจังหวัดพระนครศรีอยุธยา พบว่าศูนย์ระบาดอำเภอพระนครศรีอยุธยา มีรายงานมากที่สุด ร้อยละ 15.23 (2172 ฉบับ) รองลงมาได้แก่ ศูนย์ระบาดอำเภอสนา ร้อยละ 8.27 (1179 ฉบับ), ศูนย์ระบาดอำเภอบางปะหัน ร้อยละ 7.33 (1045 ฉบับ), ศูนย์ระบาดอำเภอลาดบัวหลวง ร้อยละ 6.06 (864 ฉบับ), ศูนย์ระบาดอำเภอวังน้อย ร้อยละ 5.23 (746 ฉบับ) ตามลำดับ (รูปที่ 2)

รูปที่ 2 ร้อยละของบัตรรายงานผู้ป่วย (รง.506) จำแนกตามสถานที่ส่งบัตรรายงาน พ.ศ.2564



ที่มา : รายงาน 506 งานระบาดวิทยา สำนักงานสาธารณสุขจังหวัดฯ

สถานการณ์โรคที่อยู่ในข่ายเฝ้าระวังทางระบาดวิทยา

จากการรวบรวมบัตรรายงานผู้ป่วย (แบบ รง.506) มีผู้ป่วยด้วยโรคที่เฝ้าระวังทางระบาดวิทยาในจังหวัดพระนครศรีอยุธยา พ.ศ. 2564 เป็นจำนวนทั้งสิ้น 10,906 ฉบับ จำแนกเป็นกลุ่มโรคต่างๆได้ดังนี้

๑. กลุ่มโรคติดเชื้อระบบทางเดินอาหารและน้ำ มีรายงานผู้ป่วย จำนวน 4 โรค ได้แก่

- โรคอุจจาระร่วงเฉียบพลัน (Diarrhea) จำนวน 7232 ราย คิดเป็นอัตราป่วย 881.75 ต่อประชากรแสนคน ไม่มีรายงานผู้ป่วยตาย
- โรคอาหารเป็นพิษ (Food poisoning) จำนวน 619 ราย คิดเป็นอัตราป่วย 75.47 ต่อประชากรแสนคน ไม่มีรายงานผู้ป่วยตาย
- โรคมือเท้าปาก (Hand Foot and mouth disease) จำนวน 46 ราย คิดเป็นอัตราป่วย 5.61 ต่อประชากรแสนคน ไม่มีรายงานผู้ป่วยตาย
- โรคบิด (Dysentery) ไม่มีรายงานผู้ป่วยโรคบิด

๒. กลุ่มโรคติดเชื้อระบบทางเดินหายใจ มีรายงานผู้ป่วย จำนวน 2 โรค ได้แก่

- โรคไข้หวัดใหญ่ (Influenza) จำนวน 129 ราย คิดเป็นอัตราป่วย 15.73 ต่อประชากรแสนคน ไม่มีรายงานผู้ป่วยตาย
- โรคปอดอักเสบ (Pneumonia) จำนวน 1,045 ราย คิดเป็นอัตราป่วย 127.41 ต่อประชากรแสนคน ไม่มีรายงานผู้ป่วยตาย

๓. กลุ่มโรคติดเชื้อที่ป้องกันได้ด้วยวัคซีน มีรายงานผู้ป่วย จำนวน 5 โรค ได้แก่

- โรคสกุสไก จำนวน 104 ราย คิดเป็นอัตราป่วย 12.68 ต่อประชากรแสนคน ไม่มีรายงานผู้ป่วยตาย
- โรคคางทูม (Mumps) จำนวน 1 ราย คิดเป็นอัตราป่วย 0.12 ต่อประชากรแสนคน ไม่มีรายงานผู้ป่วยตาย
- โรคหัด (Measles) จำนวน 3 ราย คิดเป็นอัตราป่วย 0.37 ต่อประชากรแสนคน ไม่มีรายงานผู้ป่วยตาย
- โรคตับอักเสบ (Hepatitis total) จำนวน 17 คน คิดเป็นอัตราป่วย 2.07 ต่อประชากรแสนคน ไม่มีรายงานผู้ป่วยตาย จำแนกเป็น Type B จำนวน 12 ราย คิดเป็นอัตราป่วย 1.46 ต่อประชากรแสนคน Type A จำนวน 1 ราย คิดเป็นอัตราป่วย 0.12 ต่อประชากรแสนคน และไม่ระบุชนิดจำนวน 4 ราย คิดเป็นอัตราป่วย 0.49 ต่อประชากรแสนคน

๔. กลุ่มโรคติดเชื้อระบบประสาทส่วนกลาง มีรายงานผู้ป่วย จำนวน 1 โรค ได้แก่

- โรคเยื่อหุ้มสมองอักเสบที่ไม่ได้ระบุชนิด (Meningitis Unspecified) จำนวน 1 ราย คิดเป็นอัตราป่วย 0.12 ต่อประชากรแสนคน ไม่มีรายงานผู้ป่วยตาย

๕. กลุ่มโรคติดต่อที่นำโดยแมลง มีรายงานผู้ป่วย จำนวน 3 โรค ได้แก่

- โรคไข้เลือดออก (DF,DHF,DSS) จำนวน 45 ราย คิดเป็นอัตราป่วย 5.49 ต่อประชากรแสนคน ไม่มีรายงานผู้ป่วยตาย จำแนกเป็นผู้ป่วยไข้เลือดออกที่ไม่มีอาการช็อค (DHF) จำนวน 22 ราย คิดเป็นอัตราป่วย 2.68 ต่อประชากรแสนคนมี ไข้เด็งกี (DF) จำนวน 22 ราย คิดเป็นอัตราป่วย 2.68 ต่อประชากรแสนคน และไข้เลือดออกช็อค (DSS) จำนวน 1 ราย คิดเป็นอัตราป่วย 0.12 ต่อประชากรแสนคน
- โรคสครับไทฟัส (Scrub Typhus) จำนวน 1 ราย คิดเป็นอัตราป่วย 0.12 ต่อประชากรแสนคน ไม่มีรายงานผู้ป่วยตาย

๖. กลุ่มโรคติดต่อจากการสัมผัส มีรายงานผู้ป่วย จำนวน 11 โรค ได้แก่

- โรคตาแดงจากเชื้อไวรัส (Haemorrhagic Conjunctivitis) จำนวน 134 ราย คิดเป็นอัตราป่วย 16.34 ต่อประชากรแสนคน ไม่มีรายงานผู้ป่วยตาย
- โรคงูสวัด (Herpes zoster) จำนวน 3 ราย คิดเป็นอัตราป่วย 0.37 ต่อประชากรแสนคน ไม่มีรายงานผู้ป่วยตาย
- ไข้ดำแดง (Scarlet fever) จำนวน 3 ราย คิดเป็นอัตราป่วย 0.37 ต่อประชากรแสนคน ไม่มีรายงานผู้ป่วยตาย

สำหรับโรคติดต่อทางเพศสัมพันธ์ มีรายงานผู้ป่วย จำนวน 8 โรค ดังนี้

- หนองใน (Gonorrhoea) จำนวน 22 ราย คิดเป็นอัตราป่วย 2.68 ต่อประชากรแสนคน ไม่มีรายงานผู้ป่วยตาย
- โรคติดต่อทางเพศสัมพันธ์อื่นๆ จำนวน 18 ราย คิดเป็นอัตราป่วย 2.19 ต่อประชากรแสนคน ไม่มีรายงานผู้ป่วยตาย
- ซิฟิลิส (Syphilis) จำนวน 65 ราย คิดเป็นอัตราป่วย 7.93 ต่อประชากรแสนคน ไม่มีรายงานผู้ป่วยตาย
- เริมที่อวัยวะเพศ จำนวน 3 ราย คิดเป็นอัตราป่วย 0.37 ต่อประชากรแสนคน ไม่มีรายงานผู้ป่วยตาย
- โรคหนองในเทียม (NSU) จำนวน 14 ราย คิดเป็นอัตราป่วย 1.71 ไม่มีรายงานผู้ป่วยตาย
- หูดอวัยวะเพศและทวารหนัก จำนวน 3 ราย คิดเป็นอัตราป่วย 0.37 ต่อประชากรแสนคน ไม่มีรายงานผู้ป่วยตาย
- แผลริมอ่อน (Chancroid) จำนวน 3 ราย คิดเป็นอัตราป่วย 0.37 ต่อประชากรแสนคน ไม่มีรายงานผู้ป่วยตาย

๗. กลุ่มโรคติดต่อระหว่างสัตว์และคน มีรายงานผู้ป่วย จำนวน 1 โรค ได้แก่

- โรคเลปโตสไปโรซิส (Leptospirosis) ไม่มีรายงานโรค เลปโตสไปโรซิส (Leptospirosis)

๘. กลุ่มโรคอื่นๆในระบบรายงาน 506 มีรายงานผู้ป่วย จำนวน 3 โรค ได้แก่

- โรคไข้ไม่ทราบสาเหตุ (Pyrexia) จำนวน 563 ราย คิดเป็นอัตราป่วย 68.64 ต่อประชากรแสนคน ไม่มีรายงานผู้ป่วยตาย

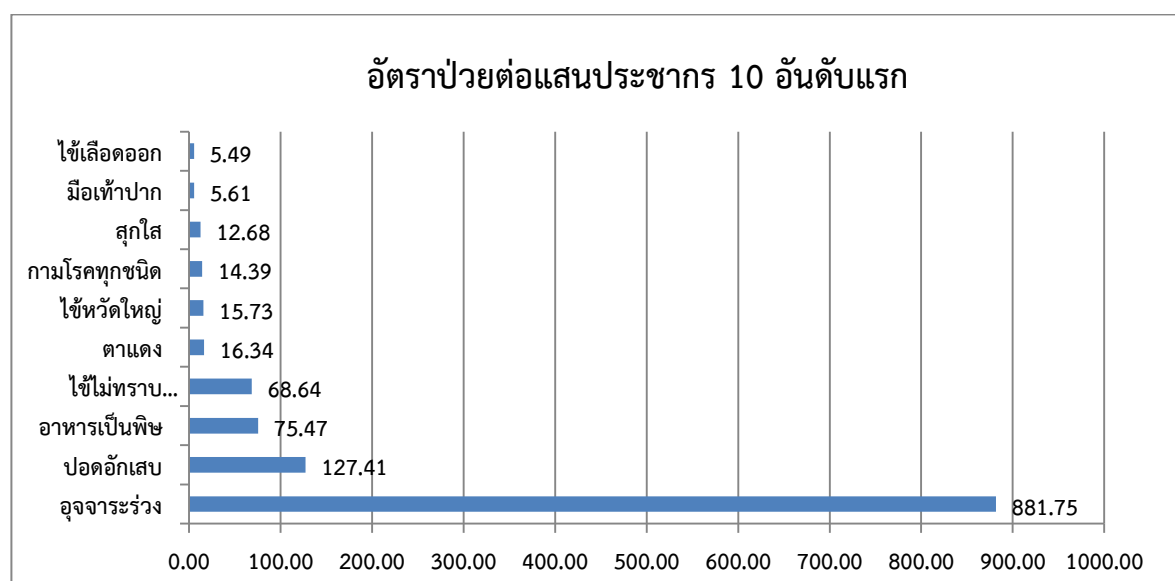
- Adverse Event Following Immunization (AEFI) จำนวน 6 ราย คิดเป็นอัตราป่วย 0.73 ต่อประชากรแสนคน ไม่มีรายงานผู้ป่วยตาย
- Acute Flaccid Paralysis (AFP) จำนวน 7 ราย คิดเป็นอัตราป่วย 0.85 ต่อประชากรแสนคน ไม่มีรายงานผู้ป่วยตาย

ตาราง 1 อัตราป่วย (Morbidity rate) ต่อประชากรแสนคน ด้วยโรคติดต่อที่เฝ้าระวังทางระบาดวิทยา 10 อันดับของจังหวัดพระนครศรีอยุธยา พ.ศ. 2562 – 2564

อันดับ	พ.ศ. 2562		พ.ศ. 2563		พ.ศ. 2564	
	โรค	อัตราป่วยต่อแสนประชากร	โรค	อัตราป่วยต่อแสนประชากร	โรค	อัตราป่วยต่อแสนประชากร
1	อุจจาระร่วง	1732.13	อุจจาระร่วง	1157.55	อุจจาระร่วง	881.75
2	ไข้ไม่ทราบสาเหตุ	359.4	ไข้หวัดใหญ่	125.71	ปอดอักเสบ	127.41
3	ไข้หวัดใหญ่	295.02	ไข้ไม่ทราบสาเหตุ	119.58	อาหารเป็นพิษ	75.47
4	ปอดอักเสบ	200.16	ปอดอักเสบ	118.48	ไข้ไม่ทราบสาเหตุ	68.64
5	อาหารเป็นพิษ	136.14	อาหารเป็นพิษ	81.81	ตาแดง	16.34
6	มือเท้าปาก	73.72	ไข้เลือดออก	54.82	ไข้หวัดใหญ่	15.73
7	สุกใส	67.7	สุกใส	31.03	กามโรคทุกชนิด	14.39
8	ไข้เลือดออก	61.93	กามโรคทุกชนิด	21.46	สุกใส	12.68
9	ตาแดง	41.04	ตาแดง	18.52	มือเท้าปาก	5.61
10	กามโรคทุกชนิด	20.27	มือเท้าปาก	10.06	ไข้เลือดออก	5.49

ที่มา : รายงาน 506 งานระบาดวิทยา สำนักงานสาธารณสุขจังหวัดฯ

รูปที่ 3 อัตราป่วย (Morbidity rate) ต่อประชากรแสนคน 10 อันดับแรก ของผู้ป่วยด้วยโรคติดต่อในข่ายเฝ้าระวังทางระบาดวิทยา จังหวัดพระนครศรีอยุธยา พ.ศ.2564



ที่มา : รายงาน 506 งานระบาดวิทยา สำนักงานสาธารณสุขจังหวัดฯ

ตาราง 2 อัตราตาย (Mortality rate) ต่อประชากรแสนคน ด้วยโรคติดต่อที่เฝ้าระวังทางระบาดวิทยา
ของจังหวัดพระนครศรีอยุธยา พ.ศ. 2562 – 2564

อันดับ	พ.ศ. 2562		พ.ศ. 2563		พ.ศ. 2564	
	โรค	โรค	โรค	อัตราตายต่อ แสนประชากร	โรค	อัตราตายต่อ แสนประชากร
1	ไข้เลือดออกรวม	0.25	ไข้เลือดออกรวม	0.25	ไม่มีผู้เสียชีวิต	-
2	ไข้หวัดใหญ่	0.12				

ที่มา : รายงาน 506 งานระบาดวิทยา สำนักงานสาธารณสุขจังหวัดฯ

ตารางที่ 3 ลำดับของอัตราป่วยโรคในระบบเฝ้าระวัง จังหวัดพระนครศรีอยุธยา ปี2564

ลำดับ	โรค	จำนวนป่วย	จำนวนตาย	อัตราป่วย (ต่อประชากรแสนคน)
1	Acute diarrhoea	7231	0	881.72
2	Pneumonia	1043	0	127.18
3	Food poisoning	619	0	75.48
4	PUO	563	0	68.65
5	Haemorrhagic conjunctivitis	134	0	16.34
6	Influenza	129	0	15.73
7	Sexual transmitted infection	128	0	15.61
8	Chickenpox	104	0	12.68
9	Hand,foot and mouth disease	46	0	5.61
10	D.H.F.-total	45	0	5.49
11	Tuberculosis-total	18	0	2.19
12	Hepatitis-total	17	0	2.07
13	Hepatitis B	12	0	1.46
14	Measles-total	3	0	0.37
15	Herpes zoster	3	0	0.37
16	Scarlet fever	1	0	0.12
17	Meningitis,uns.	1	0	0.12
18	Scrub Typhus	1	0	0.12
19	Hepatitis A	1	0	0.12
20	Mumps	1	0	0.12
21	Malaria	0	0	0
22	Hepatitis C	0	0	0
23	Hepatitis D	0	0	0
24	Hepatitis E	0	0	0
25	Meningococcal Meningitis	0	0	0
26	Mushroom poisoning	0	0	0
27	Cholera	0	0	0
28	Diphtheria	0	0	0
29	Pertussis	0	0	0
30	Rubella	0	0	0
31	Filariasis	0	0	0
32	Leptospirosis	0	0	0
33	Melioidosis	0	0	0
34	Rabies	0	0	0
35	Trichinosis	0	0	0
36	Leprosy	0	0	0
37	Pesticide poisoning	0	0	0
38	Dysentery-total	0	0	0
39	Enteric fever-total	0	0	0
40	Encephalitis-total	0	0	0
41	Tetanus-total	0	0	0
42	Chikungunya	0	0	0

ตารางที่ 4 ลำดับของอัตราตายและอัตราผู้ป่วยตายโรคในระบบเฝ้าระวัง จังหวัดพระนครศรีอยุธยา ปี 2564

ลำดับ	โรค	อัตราตาย (ต่อประชากรแสนคน)	อัตราผู้ป่วยตาย (ร้อยละ)
1	Hepatitis E	0.00	0.00
2	Acute diarrhoea	0.00	0.00
3	Rubella	0.00	0.00
4	Pertussis	0.00	0.00
5	Mumps	0.00	0.00
6	Diphtheria	0.00	0.00
7	Chickenpox	0.00	0.00
8	Pneumonia	0.00	0.00
9	Influenza	0.00	0.00
10	Filariasis	0.00	0.00
11	Meningitis,uns.	0.00	0.00
12	Malaria	0.00	0.00
13	Hepatitis D	0.00	0.00
14	Hepatitis C	0.00	0.00
15	Hepatitis B	0.00	0.00
16	Hepatitis A	0.00	0.00
17	Hand,foot and mouth disease	0.00	0.00
18	Mushroom poisoning	0.00	0.00
19	Food poisoning	0.00	0.00
20	Cholera	0.00	0.00
21	Meningococcal Meningitis	0.00	0.00
22	Scarlet fever	0.00	0.00
23	D.H.F.-total	0.00	0.00
24	Tetanus-total	0.00	0.00
25	Measles-total	0.00	0.00
26	Tuberculosis-total	0.00	0.00
27	Encephalitis-total	0.00	0.00
28	Hepatitis-total	0.00	0.00
29	Enteric fever-total	0.00	0.00
30	Dysentery-total	0.00	0.00
31	Chikungunya	0.00	0.00
32	PUO	0.00	0.00
33	Sexual transmitted infection	0.00	0.00
34	Leprosy	0.00	0.00
35	Herpes zoster	0.00	0.00
36	Haemorrhagic conjunctivitis	0.00	0.00
37	Trichinosis	0.00	0.00
38	Rabies	0.00	0.00
39	Melioidosis	0.00	0.00
40	Leptospirosis	0.00	0.00
41	Scrub Typhus	0.00	0.00
42	Pesticide poisoning	0.00	0.00

ตารางที่ ๕ จำนวนป่วยและจำนวนตาย (ต่อประชากรแสนคน) โรคในระบบเฝ้าระวัง จำแนกรายปี จังหวัดพระนครศรีอยุธยา พ.ศ.๒๕๕๔-๒๕๖๔(๓๑ ต.ค. ๖๔)

โรค	2554		2555		2556		2557		2558		2559		2560		2561		2562		2563		2564		
	ป่วย	ตาย	ป่วย	ตาย	ป่วย	ตาย	ป่วย	ตาย	ป่วย	ตาย	ป่วย	ตาย	ป่วย	ตาย	ป่วย	ตาย	ป่วย	ตาย	ป่วย	ตาย	ป่วย	ตาย	
โรคจากอาหารและน้ำ																							
Acute diarrhoea	19615	22	19472	0	19875	0	21250	0	19252	0	20770	0	16422	0	24366	0	13859	0	9637	0	7227	0	0
Cholera	0	0	0	0	0	0	0	0	0	0	0	0	0	0	0	0	0	0	0	0	0	0	0
Dysentery -total	47	0	61	0	31	0	14	0	24	0	22	0	171	0	138	0	7	0	1	0	0	0	0
Enteric fever-total	2	0	3	0	2	0	3	0	2	0	2	0	2	0	2	0	1	0	4	0	0	0	0
Food poisoning	1557	0	1575	0	2251	0	2490	0	2196	0	2257	0	1383	0	1594	0	1091	0	726	0	619	0	0
Mushroom poisoning	2	0	0	0	2	0	0	0	1	0	3	0	0	0	0	0	0	0	0	0	0	0	0
Hand,foot and mouth disease	188	0	360	0	443	0	798	0	456	0	1238	1	1012	0	845	0	594	0	83	0	46	0	0
Hepatitis-total	77	2	128	5	160	13	93	3	18	0	22	0	163	0	56	0	17	0	23	0	17	0	0
Hepatitis A	1	0	0	0	5	0	3	0	0	0	2	0	9	0	0	0	0	0	2	0	1	0	0
Hepatitis B	50	2	93	4	102	11	59	1	16	0	18	0	113	0	44	0	10	0	13	0	12	0	0
Hepatitis C	16	0	19	0	24	1	1	0	0	0	1	0	33	0	3	0	2	0	0	0	0	0	0
Hepatitis D	1	0	0	0	3	0	1	0	0	0	0	0	2	0	0	0	0	0	0	0	0	0	0
Hepatitis E	0	0	0	0	0	0	0	0	0	0	0	0	0	0	2	0	0	0	0	0	0	0	0
โรคติดต่อระบบประสาท																							
Encephalitis-total	3	1	3	0	9	2	2	0	1	0	3	1	0	0	0	0	1	0	0	0	0	0	0
Meningitis, uns.	13	2	30	1	21	1	41	1	2	0	5	0	2	0	3	0	10	0	1	0	1	0	0
Meningococcal Meningitis	0	0	0	0	1	1	0	0	0	0	0	0	0	0	0	0	0	0	1	0	0	0	0
โรคติดต่อระบบทางเดินหายใจ																							
Influenza	991	0	1781	1	1417	0	2136	3	2358	1	3232	11	2874	4	3200	0	2369	1	1036	0	129	0	0
Pneumonia	3537	361	4230	406	4233	491	3845	287	2705	3	2641	0	3054	0	3585	0	1623	0	979	0	1042	0	0
Tuberculosis-total	202	0	64	0	42	2	15	0	23	0	0	0	49	0	16	0	7	0	7	0	18	0	0
โรคติดต่อที่ป้องกันได้ด้วยวัคซีน																							
Chickenpox	1094	0	532	0	815	0	1356	0	710	0	731	0	943	0	1110	0	551	0	260	0	104	0	0
Diphtheria	0	0	0	0	0	0	0	0	0	0	0	0	0	0	0	0	0	0	0	0	0	0	0
Measles-total	41	0	42	0	63	0	24	0	30	0	3	0	17	0	17	0	7	0	4	0	3	0	0
Mumps	59	0	74	0	56	0	32	0	28	0	21	0	14	0	21	0	14	0	5	0	1	0	0
Pertussis	0	0	0	0	0	0	0	0	0	0	0	0	0	0	0	0	0	0	0	0	0	0	0
Rubella	2	0	3	0	3	0	2	0	1	0	1	0	3	0	4	0	1	0	0	0	0	0	0
Tetanus-total	0	0	0	0	0	0	2	0	0	0	0	0	0	0	0	0	0	0	0	0	0	0	0
โรคติดต่อที่นำโดยแมลง																							
Chikungunya	0	0	0	0	0	0	0	0	0	0	0	0	0	0	0	0	0	0	4	0	0	0	0
D. H. F. -total	685	1	643	3	724	0	354	3	1567	3	535	0	488	3	1322	6	490	2	450	2	45	0	0
Filariasis	0	0	0	0	0	0	0	0	0	0	0	0	0	0	0	0	0	0	0	0	0	0	0
Malaria	6	0	5	0	4	0	10	0	3	0	2	0	1	0	1	0	0	0	0	0	0	0	0
Scrub Typhus	2	0	6	0	0	0	2	0	8	0	4	0	8	0	5	0	2	0	3	0	1	0	0
โรคติดต่อระหว่างสัตว์และคน																							
Leptospirosis	15	0	20	0	5	0	18	3	10	0	6	0	3	0	2	2	2	0	4	0	0	0	0
Melioidosis	2	0	2	0	0	0	2	0	1	0	1	0	0	0	1	0	0	0	2	0	0	0	0
Rabies	0	0	0	0	0	0	0	0	0	0	0	0	0	0	0	0	0	0	0	0	0	0	0
Trichinosis	0	0	0	0	0	0	0	0	0	0	0	0	0	0	0	0	0	0	0	0	0	0	0
โรคติดต่อจากการสัมผัสหรือพดสัมผัส																							
Haemorrhagic conjunctivitis	2314	0	1722	0	1738	0	6819	0	1414	0	1361	0	996	0	971	0	333	0	149	0	134	0	0
Herpes zoster	241	0	69	0	105	0	89	0	57	0	7	0	7	0	13	0	3	0	1	0	3	0	0
Leprosy	0	0	0	0	0	0	0	0	0	0	0	0	0	0	0	0	0	0	0	0	0	0	0
Scarlet fever	1	0	3	0	1	0	14	0	7	0	7	0	11	0	11	0	0	0	2	0	1	0	0
Sexual transmitted infection	365	0	412	0	375	0	308	0	293	0	473	0	394	0	343	0	166	0	179	0	128	0	0
โรคติดต่ออื่นๆ																							
PUO	2531	0	3871	1	4180	2	3802	0	4535	0	4564	0	3676	0	7019	0	2905	0	1015	0	563	0	0
โรคจากการประกอบอาชีพและสิ่งแวดล้อม																							
Pesticide poisoning	13	0	6	0	0	0	0	0	0	0	0	0	0	0	0	0	0	0	12	0	0	0	0

ตารางที่ ๖ อัตราป่วยและอัตราตาย (ต่อประชากรแสนคน) โรคในระบบเฝ้าระวัง จำแนกรายปี จังหวัดพระนครศรีอยุธยา พ.ศ.๒๕๕๔-๒๕๖๔ (๓๐ ก.ย. ๖๔)

โรค	2554		2555		2556		2557		2558		2559		2560		2561		2562		2563		2564	
	ป่วย	ตาย	ป่วย	ตาย	ป่วย	ตาย	ป่วย	ตาย	ป่วย	ตาย	ป่วย	ตาย	ป่วย	ตาย	ป่วย	ตาย	ป่วย	ตาย	ป่วย	ตาย	ป่วย	ตาย
โรคจากอาหารและน้ำ																						
Acute diarrhoea	2514.31	2.82	2472.15	0.00	2523.32	0.00	2673.35	0.00	2395.72	0.00	2568.94	0.00	1440.19	0.00	3006.96	0.00	1702.89	0.00	1310.74	0	881.72	0
Cholera	0.00	0.00	0.00	0.00	0.00	0.00	0.00	0.00	0.00	0.00	0.00	0.00	0.00	0.00	0.00	0.00	0.00	0.00	0.00	0	0.00	0
Dysentery -total	6.02	0.00	7.74	0.00	3.94	0.00	1.76	0.00	2.99	0.00	2.72	0.00	11.63	0.00	17.03	0.00	0.86	0.00	0.12	0	0.00	0
Enteric fever -total	0.26	0.00	0.38	0.00	0.25	0.00	0.38	0.00	0.25	0.00	0.25	0.00	0.25	0.00	0.25	0.00	0.12	0.00	0.49	0	0.00	0
Food poisoning	199.58	0.00	199.96	0.00	285.79	0.00	313.25	0.00	273.27	0.00	279.16	0.00	131.97	0.00	196.71	0.00	134.05	0.00	98.73	0	75.48	0
Mushroom poisoning	0.26	0.00	0.00	0.00	0.25	0.00	0.00	0.00	0.12	0.00	0.37	0.00	0.00	0.00	0.00	0.00	0.00	0.00	0.00	0	0.00	0
Hand,foot and mouth disease	24.10	0.00	45.71	0.00	56.24	0.00	100.39	0.00	56.74	0.00	153.12	0.12	114.78	0.00	104.28	0.00	72.99	0.00	13.37	0	5.61	0
Hepatitis -total	9.87	0.26	16.25	0.63	20.31	1.65	11.70	0.38	2.24	0.00	2.72	0.00	19.42	0.00	6.91	0.00	2.09	0.00	3.43	0	2.07	0
Hepatitis A	0.13	0.00	0.00	0.00	0.63	0.00	0.38	0.00	0.00	0.00	0.25	0.00	1.11	0.00	0.00	0.00	0.00	0.00	0.25	0	0.12	0
Hepatitis B	6.41	0.26	11.81	0.51	12.95	1.40	7.42	0.13	1.99	0.00	2.23	0.00	13.61	0.00	5.43	0.00	1.23	0.00	2.09	0	1.46	0
Hepatitis C	2.05	0.00	2.41	0.00	3.05	0.13	0.13	0.00	0.00	0.00	0.12	0.00	3.83	0.00	0.37	0.00	0.25	0.00	0.00	0	0.00	0
Hepatitis D	0.13	0.00	0.00	0.00	0.38	0.00	0.13	0.00	0.00	0.00	0.00	0.00	0.25	0.00	0.00	0.00	0.00	0.00	0.00	0	0.00	0
Hepatitis E	0.00	0.00	0.00	0.00	0.00	0.00	0.00	0.00	0.00	0.00	0.00	0.00	0.00	0.00	0.25	0.00	0.00	0.00	0.00	0	0.00	0
โรคติดต่อระบบประสาท																						
Encephalitis -total	0.38	0.13	0.38	0.00	1.14	0.25	0.25	0.00	0.12	0.00	0.37	0.12	0.00	0.00	0.00	0.00	0.12	0.00	0.00	0	0.00	0
Meningitis,uns.	1.67	0.26	3.81	0.13	2.67	0.13	5.16	0.13	0.25	0.00	0.62	0.00	0.25	0.00	0.37	0.00	1.23	0.00	0.25	0	0.12	0
Meningococcal Meningitis	0.00	0.00	0.00	0.00	0.13	0.13	0.00	0.00	0.00	0.00	0.00	0.00	0.00	0.00	0.00	0.00	0.00	0.00	0.12	0	0.00	0
โรคติดต่อระบบทางเดินหายใจ																						
Influenza	127.03	0.00	226.11	0.13	179.90	0.00	268.72	0.38	293.43	0.12	399.75	1.36	290.91	0.49	394.91	0.00	291.08	0.12	134.54	0	15.73	0
Pneumonia	453.38	46.27	537.04	51.55	537.42	62.34	483.72	36.11	336.61	0.37	326.65	0.00	280.89	0.00	442.42	0.00	199.42	0.00	141.41	0	127.18	0
Tuberculosis -total	25.89	0.00	8.13	0.00	5.33	0.25	1.89	0.00	2.86	0.00	0.00	0.00	5.19	0.00	1.97	0.00	0.86	0.00	0.86	0	2.19	0
โรคติดต่อที่ป้องกันได้ด้วยวัคซีน																						
Chickenpox	140.23	0.00	67.54	0.00	103.47	0.00	170.59	0.00	88.35	0.00	90.41	0.00	99.57	0.00	136.98	0.00	67.70	0.00	34.34	0	12.68	0
Diphtheria	0.00	0.00	0.00	0.00	0.00	0.00	0.00	0.00	0.00	0.00	0.00	0.00	0.00	0.00	0.00	0.00	0.00	0.00	0.00	0	0.00	0
Measles	5.26	0.00	5.33	0.00	8.00	0.00	3.02	0.00	3.73	0.00	0.37	0.00	2.10	0.00	2.10	0.00	0.86	0.00	0.49	0	0.37	0
Mumps	7.56	0.00	9.40	0.00	7.11	0.00	4.03	0.00	3.48	0.00	2.60	0.00	1.48	0.00	2.59	0.00	1.72	0.00	0.61	0	0.12	0
Pertussis	0.00	0.00	0.00	0.00	0.00	0.00	0.00	0.00	0.00	0.00	0.00	0.00	0.00	0.00	0.00	0.00	0.00	0.00	0.00	0	0.00	0
Rubella	0.26	0.00	0.38	0.00	0.38	0.00	0.25	0.00	0.12	0.00	0.12	0.00	0.37	0.00	0.49	0.00	0.12	0.00	0.00	0	0.00	0
Tetanus -total	0.00	0.00	0.00	0.00	0.00	0.00	0.25	0.00	0.00	0.00	0.00	0.00	0.00	0.00	0.00	0.00	0.00	0.00	0.00	0	0.00	0
โรคติดต่อที่นำโดยแมลง																						
Chikungunya	0.00	0.00	0.00	0.00	0.00	0.00	0.00	0.00	0.00	0.00	0.00	0.00	0.00	0.00	0.00	0.00	0.00	0.00	0.61	0	0.00	0
D.H.F. -total	87.81	0.13	81.63	0.38	91.92	0.00	44.53	0.38	195.00	0.37	66.17	0.00	48.11	0.12	163.15	0.74	60.21	0.25	64.27	0.2453	5.49	0
Filariasis	0.00	0.00	0.00	0.00	0.00	0.00	0.00	0.00	0.00	0.00	0.00	0.00	0.00	0.00	0.00	0.00	0.00	0.00	0.00	0	0.00	0
Malaria	0.77	0.00	0.63	0.00	0.51	0.00	1.26	0.00	0.37	0.00	0.25	0.00	0.12	0.00	0.12	0.00	0.00	0.00	0.00	0	0.00	0
Scrub Typhus	0.26	0.00	0.76	0.00	0.00	0.00	0.25	0.00	1.00	0.00	0.49	0.00	0.99	0.00	0.62	0.00	0.25	0.00	0.37	0	0.12	0
โรคติดต่อระหว่างสัตว์และคน																						
Leptospirosis	1.92	0.00	2.54	0.00	0.63	0.00	2.26	0.38	1.24	0.00	0.74	0.00	0.25	0.00	0.25	0.25	0.25	0.00	0.49	0	0.00	0
Melioidosis	0.26	0.00	0.25	0.00	0.00	0.00	0.25	0.00	0.12	0.00	0.12	0.00	0.00	0.00	0.12	0.00	0.00	0.00	0.25	0	0.00	0
Rabies	0.00	0.00	0.00	0.00	0.00	0.00	0.00	0.00	0.00	0.00	0.00	0.00	0.00	0.00	0.00	0.00	0.00	0.00	0.00	0	0.00	0
Trichinosis	0.00	0.00	0.00	0.00	0.00	0.00	0.00	0.00	0.00	0.00	0.00	0.00	0.00	0.00	0.00	0.00	0.00	0.00	0.00	0	0.00	0
โรคติดต่อจากการสัมผัสหรือผสมพันธุ์																						
Haemorrhagic conjunctivitis	296.62	0.00	218.62	0.00	220.66	0.00	857.86	0.00	175.96	0.00	168.34	0.00	100.93	0.00	119.83	0.00	40.92	0.00	21.34	0	16.34	0
Herpes zoster	30.89	0.00	8.76	0.00	13.33	0.00	11.20	0.00	7.09	0.00	0.87	0.00	0.74	0.00	1.60	0.00	0.37	0.00	0.12	0	0.37	0
Leprosy	0.00	0.00	0.00	0.00	0.00	0.00	0.00	0.00	0.00	0.00	0.00	0.00	0.00	0.00	0.00	0.00	0.00	0.00	0.00	0	0.00	0
Scarlet fever	0.13	0.00	0.38	0.00	0.13	0.00	1.76	0.00	0.87	0.00	0.87	0.00	1.24	0.00	1.36	0.00	0.00	0.00	0.25	0	0.12	0
Sexual transmitted infection	46.79	0.00	52.31	0.00	47.61	0.00	38.75	0.00	36.46	0.00	58.50	0.00	39.46	0.00	42.33	0.00	20.40	0.00	23.79	0	15.61	0
โรคติดต่ออื่นๆ																						
PUO	324.43	0.00	491.46	0.13	530.69	0.25	478.31	0.00	564.34	0.00	564.50	0.00	354.98	0.00	866.20	0.00	356.94	0.00	139.08	0	68.65	0
โรคจากการประกอบอาชีพและสิ่งแวดล้อม																						
Pesticide poisoning	1.67	0.00	0.76	0.00	0.00	0.00	0.00	0.00	0.00	0.00	0.00	0.00	0.00	0.00	0.00	0.00	0.00	0.00	1.47	0	0.00	0

ตารางที่ 8 จำนวนผู้ป่วยและอัตราป่วย (ต่อแสนคน) โรคในระบบเฝ้าระวังจำแนกรายอำเภอ
จังหวัดพระนครศรีอยุธยา พ.ศ.2564 (1 ม.ค. -30 ก.ย)

โรค	พระนครศรีอยุธยา		ท่าเรือ		นครหลวง		บางไทร		บางบาล	
โรคจากอาหารและน้ำ										
Acute diarrhoea	1031	731.21	447	956.60	303	824.04	642	1332.81	260	760.48
Cholera	0	0.00	0	0.00	0	0.00	0	0.00	0	0.00
Dysentery-total	0	0.00	0	0.00	0	0.00	0	0.00	0	0.00
Enteric fever-total	0	0.00	0	0.00	0	0.00	0	0.00	0	0.00
Food poisoning	58	41.13	3	6.42	66	179.49	123	255.35	34	99.45
Mushroom poisoning	0	0.00	0	0.00	0	0.00	0	0.00	0	0.00
Hand,foot and mouth disease	13	9.22	0	0.00	0	0.00	1	2.08	1	2.92
Hepatitis-total	3	2.13	3	6.42	0	0.00	0	0.00	0	0.00
Hepatitis A	0	0.00	0	0.00	0	0.00	0	0.00	0	0.00
Hepatitis B	0	0.00	3	6.42	0	0.00	0	0.00	0	0.00
Hepatitis C	0	0.00	0	0.00	0	0.00	0	0.00	0	0.00
Hepatitis D	0	0.00	0	0.00	0	0.00	0	0.00	0	0.00
Hepatitis E	0	0.00	0	0.00	0	0.00	0	0.00	0	0.00
โรคติดต่อระบบประสาท										
Encephalitis-total	0	0.00	0	0.00	0	0.00	0	0.00	0	0.00
Meningitis,uns.	0	0.00	0	0.00	0	0.00	0	0.00	0	0.00
Meningococcal Meningitis	0	0.00	0	0.00	0	0.00	0	0.00	0	0.00
โรคติดต่อระบบทางเดินหายใจ										
Influenza	2	1.42	17	36.38	3	8.16	5	10.38	5	14.62
Pneumonia	217	153.90	52	111.28	60	163.18	62	128.71	21	61.42
Tuberculosis-total	1	0.71	4	8.56	0	0.00	0	0.00	1	2.92
โรคติดต่อที่ป้องกันได้ด้วยวัคซีน										
Acute Flaccid Paralysis	0	0.00	0	0.00	0	0.00	0	0.00	0	0.00
Chickenpox	22	15.60	0	0.00	7	19.04	13	26.99	4	11.70
Diphtheria	0	0.00	0	0.00	0	0.00	0	0.00	0	0.00
Measles	0	0.00	1	2.14	0	0.00	0	0.00	0	0.00
Mumps	0	0.00	0	0.00	0	0.00	0	0.00	0	0.00
Pertussis	0	0.00	0	0.00	0	0.00	0	0.00	0	0.00
Rubella	0	0.00	0	0.00	0	0.00	0	0.00	0	0.00
Tetanus-total	0	0.00	0	0.00	0	0.00	0	0.00	0	0.00
โรคติดต่อที่นำโดยแมลง										
Chikungunya	0	0.00	0	0.00	0	0.00	0	0.00	0	0.00
D.H.F.-total	7	4.96	6	12.84	1	2.72	8	16.61	2	5.85
Filariasis	0	0.00	0	0.00	0	0.00	0	0.00	0	0.00
Malaria	0	0.00	0	0.00	0	0.00	0	0.00	0	0.00
Scrub Typhus	0	0.00	0	0.00	0	0.00	0	0.00	0	0.00
โรคติดต่อระหว่างสัตว์และคน										
Leptospirosis	0	0.00	0	0.00	0	0.00	0	0.00	0	0.00
Melioidosis	0	0.00	0	0.00	0	0.00	0	0.00	0	0.00
Rabies	0	0.00	0	0.00	0	0.00	0	0.00	0	0.00
Trichinosis	0	0.00	0	0.00	0	0.00	0	0.00	0	0.00
โรคติดต่อจากการสัมผัสหรือพัสสัมพันธ์										
Haemorrhagic conjunctivitis	14	9.93	2	4.28	0	0.00	13	26.99	0	0.00
Herpes zoster	0	0.00	0	0.00	0	0.00	0	0.00	0	0.00
Leprosy	0	0.00	0	0.00	0	0.00	0	0.00	0	0.00
Scarlet fever	0	0.00	1	2.14	0	0.00	0	0.00	0	0.00
Sexual transmitted infection	38	26.95	8	17.12	4	10.88	0	0.00	1	2.92
โรคติดต่ออื่นๆ										
AEFI	3	2.13	0	0.00	0	0.00	0	0.00	0	0.00
PUO	9	6.38	86	184.04	5	13.60	12	24.91	28	81.90
โรคจากการประกอบอาชีพและสิ่งแวดล้อม										
Pesticide poisoning	0	0.00	0	0.00	0	0.00	0	0.00	0	0.00

ตารางที่ 8 จำนวนผู้ป่วยและอัตราป่วย (ต่อแสนคน) โรคในระบบเฝ้าระวังจำแนกรายอำเภอ
จังหวัดพระนครศรีอยุธยา พ.ศ.2564 (1 ม.ค. -30 ก.ย) (ต่อ)

โรค	บางปะอิน		บางปะหัน		ผักไห่		ภาชี		ลาดบัวหลวง		วังน้อย	
โรคจากอาหารและน้ำ												
Acute diarrhoea	446	393.32	627	1497.96	408	1007.63	139	446.34	696	1,754.21	495	652.30
Cholera	0	0.00	0	0.00	0	0.00	0	0.00	0	0	0	0
Dysentery-total	0	0.00	0	0.00	0	0.00	0	0.00	0	0	0	0
Enteric fever-total	0	0.00	0	0.00	0	0.00	0	0.00	0	0	0	0
Food poisoning	15	13.23	31	74.06	23	56.80	72	231.20	50	126.02	2	2.64
Mushroom poisoning	0	0.00	0	0.00	0	0.00	0	0.00	0	0	0	0
Hand, foot and mouth disease	5	4.41	6	14.33	0	0.00	0	0.00	1	2.52	7	9.22
Hepatitis-total	0	0.00	6	14.33	0	0.00	0	0.00	1	2.52	0	0
Hepatitis A	0	0.00	0	0.00	0	0.00	0	0.00	0	0	0	0
Hepatitis B	0	0.00	6	14.33	0	0.00	0	0.00	0	0	0	0
Hepatitis C	0	0.00	0	0.00	0	0.00	0	0.00	0	0	0	0
Hepatitis D	0	0.00	0	0.00	0	0.00	0	0.00	0	0	0	0
Hepatitis E	0	0.00	0	0.00	0	0.00	0	0.00	0	0	0	0
โรคติดต่อระบบประสาท												
Encephalitis-total	0	0.00	0	0.00	0	0.00	0	0.00	0	0	0	0
Meningitis, uns.	0	0.00	0	0.00	0	0.00	0	0.00	0	0	0	0
Meningococcal Meningitis	0	0.00	0	0.00	0	0.00	0	0.00	0	0	0	0
โรคติดต่อระบบทางเดินหายใจ												
Influenza	14	12.35	43	102.73	2	4.94	1	3.21	2	5.04	10	13.18
Pneumonia	74	65.26	111	265.19	46	113.61	6	19.27	102	257.08	49	64.57
Tuberculosis-total	0	0.00	1	2.39	1	2.47	0	0.00	8	20.16	2	2.64
โรคติดต่อที่ป้องกันได้ด้วยวัคซีน												
Acute Flaccid Paralysis	0	0.00	0	0.00	0	0.00	2	6.42	1	2.52	4	5.27
Chickenpox	12	10.58	10	23.89	3	7.41	0	0.00	4	10.08	15	19.77
Diphtheria	0	0.00	0	0.00	0	0.00	0	0.00	0	0	0	0
Measles	0	0.00	1	2.39	0	0.00	0	0.00	0	0	1	1.32
Mumps	0	0.00	0	0.00	1	2.47	0	0.00	0	0	0	0
Pertussis	0	0.00	0	0.00	0	0.00	0	0.00	0	0	0	0
Rubella	0	0.00	0	0.00	0	0.00	0	0.00	0	0	0	0
Tetanus-total	0	0.00	0	0.00	0	0.00	0	0.00	0	0	0	0
โรคติดต่อที่นำโดยแมลง												
Chikungunya	0	0.00	0	0.00	0	0.00	0	0.00	0	0	0	0
D.H.F.-total	3	2.65	4	9.56	2	4.94	1	3.21	0	0	4	5.27
Filariasis	0	0.00	0	0.00	0	0.00	0	0.00	0	0	0	0
Malaria	0	0.00	0	0.00	0	0.00	0	0.00	0	0	0	0
Scrub Typhus	0	0.00	0	0.00	1	2.47	0	0.00	0	0	0	0
โรคติดต่อระหว่างสัตว์และคน												
Leptospirosis	0	0.00	0	0.00	0	0.00	0	0.00	0	0	0	0
Melioidosis	0	0.00	0	0.00	0	0.00	0	0.00	0	0	0	0
Rabies	0	0.00	0	0.00	0	0.00	0	0.00	0	0	0	0
Trichinosis	0	0.00	0	0.00	0	0.00	0	0.00	0	0	0	0
โรคติดต่อจากการสัมผัสหรือพัสสัมพันธ์												
Haemorrhagic conjunctivitis	16	14.11	16	38.23	0	0.00	0	0.00	5	12.6	5	6.59
Herpes zoster	0	0.00	0	0.00	0	0.00	0	0.00	0	0	0	0
Leprosy	0	0.00	0	0.00	0	0.00	0	0.00	0	0	0	0
Scarlet fever	0	0.00	0	0.00	0	0.00	0	0.00	0	0	0	0
Sexual transmitted infection	8	7.06	23	54.95	7	17.29	2	6.42	3	7.56	3	3.95
โรคติดต่ออื่นๆ												
AEFI	1	0.88	0	0.00	0	0.00	0	0.00	2	5.04	0	0
PUO	113	99.65	119	284.30	0	0.00	40	128.44	14	35.29	33	43.49
โรคจากการประกอบอาชีพและสิ่งแวดล้อม												
Pesticide poisoning	0	0.00	0	0.00	0	0.00	0	0.00	0	0	0	0

จำแนกตามกลุ่มอายุ

โรค	รวม	0-4	5-9	10-14	15-24	25-34	35-44	45-54	55-64	65+
โรคจากอาหารและน้ำ										
Acute diarrhoea	9404	2652.22	873.21	885.34	1611.64	1562.88	840.22	706.74	837.22	1202.20
Cholera	0	0.00	0.00	0.00	0.00	0.00	0.00	0.00	0.00	0.00
Dysentery-total	1	0.00	0.00	2.09	0.00	0.00	0.00	0.00	0.00	0.00
Enteric fever-total	4	0.00	2.18	0.00	0.00	0.00	0.76	0.76	0.00	0.97
Food poisoning	665	114.56	117.88	100.23	78.62	62.52	49.16	69.84	87.50	118.19
Mushroom poisoning	0	0.00	0.00	0.00	0.00	0.00	0.00	0.00	0.00	0.00
Hand,foot and mouth disease	82	174.32	19.65	4.18	0.00	0.00	0.00	0.76	0.00	0.00
Hepatitis-total	23	4.98	0.00	0.00	0.00	2.68	0.76	2.28	6.96	6.78
Hepatitis A	2	4.98	0.00	0.00	0.00	0.00	0.00	0.00	0.00	0.00
Hepatitis B	13	0.00	0.00	0.00	0.00	2.68	0.76	1.52	5.97	0.97
Hepatitis C	0	0.00	0.00	0.00	0.00	0.00	0.00	0.00	0.00	0.00
Hepatitis D	0	0.00	0.00	0.00	0.00	0.00	0.00	0.00	0.00	0.00
Hepatitis E	0	0.00	0.00	0.00	0.00	0.00	0.00	0.00	0.00	0.00
โรคติดต่อระบบประสาท										
Encephalitis-total	0	0.00	0.00	0.00	0.00	0.00	0.00	0.00	0.00	0.00
Meningitis, uns.	1	0.00	0.00	0.00	0.00	0.89	0.00	0.00	0.00	0.00
Meningococcal Meningitis	1	0.00	0.00	0.00	0.00	0.00	0.00	0.00	0.00	0.97
โรคติดต่อระบบทางเดินหายใจ										
Influenza	1025	739.63	416.96	227.60	100.24	84.84	47.64	42.51	51.70	58.12
Pneumonia	963	774.50	85.14	27.14	24.57	24.11	31.01	43.27	93.47	344.87
Tuberculosis-total	7	2.49	0.00	2.09	0.00	0.89	0.00	1.52	0.99	0.97
โรคติดต่อที่ป้องกันได้ด้วยวัคซีน										
Acute Flaccid Paralysis	1	2.49	0.00	0.00	0.00	0.00	0.00	0.00	0.00	0.00
Chickenpox	252	99.61	130.98	77.26	50.12	28.58	13.61	8.35	1.99	0.97
Diphtheria	0	0.00	0.00	0.00	0.00	0.00	0.00	0.00	0.00	0.00
Measles	4	2.49	2.18	0.00	1.97	0.00	0.00	0.00	0.00	0.00
Mumps	5	0.00	2.18	4.18	0.00	0.00	0.76	0.76	0.00	0.00
Pertussis	0	0.00	0.00	0.00	0.00	0.00	0.00	0.00	0.00	0.00
Rubella	0	0.00	0.00	0.00	0.00	0.00	0.00	0.00	0.00	0.00
Tetanus-total	0	0.00	0.00	0.00	0.00	0.00	0.00	0.00	0.00	0.00
โรคติดต่อที่นำโดยแมลง										
Chikungunya	4	2.49	0.00	4.18	0.00	0.89	0.00	0.00	0.00	0.00
D.H.F.-total	443	64.75	133.16	196.28	125.79	49.12	15.13	21.26	12.93	17.44
Filariasis	0	0.00	0.00	0.00	0.00	0.00	0.00	0.00	0.00	0.00
Malaria	0	0.00	0.00	0.00	0.00	0.00	0.00	0.00	0.00	0.00
Scrub Typhus	3	0.00	0.00	0.00	0.00	0.00	0.00	1.52	0.00	0.97
โรคติดต่อระหว่างสัตว์และคน										
Leptospirosis	4	0.00	0.00	0.00	0.00	0.00	1.51	0.76	0.99	0.00
Melioidosis	2	0.00	0.00	0.00	0.00	0.89	0.00	0.00	0.00	0.97
Rabies	0	0.00	0.00	0.00	0.00	0.00	0.00	0.00	0.00	0.00
Trichinosis	0	0.00	0.00	0.00	0.00	0.00	0.00	0.00	0.00	0.00
โรคติดต่อจากการสัมผัสหรือพัสสัมพันธ์										
Haemorrhagic conjunctivitis	151	22.41	26.20	20.88	13.76	15.18	12.86	17.46	23.86	24.22
Herpes zoster	1	0.00	0.00	0.00	0.00	0.00	0.00	0.76	0.00	0.00
Leprosy	0	0.00	0.00	0.00	0.00	0.00	0.00	0.00	0.00	0.00
Scarlet fever	2	2.49	2.18	0.00	0.00	0.00	0.00	0.00	0.00	0.00
Sexual transmitted infection	171	9.96	0.00	2.09	88.44	28.58	12.10	10.63	6.96	6.78
โรคติดต่ออื่นๆ										
AEFI	3	4.98	0.00	2.09	0.00	0.00	0.00	0.00	0.00	0.00
PUO	975	535.43	292.53	263.10	138.56	68.77	47.64	47.07	57.67	95.91
โรคจากการประกอบอาชีพและสิ่งแวดล้อม										
Pesticide poisoning	12	0.00	0.00	0.00	0.00	0.00	0.76	0.76	1.99	7.75

ตารางที่ 11 จำนวนผู้ป่วยและตายโรคในระบบเฝ้าระวังจำแนกตามเพศ
จังหวัดพระนครศรีอยุธยา พ.ศ.2564 (1 ม.ค. -30 ก.ย)

โรค	จำนวนป่วย			จำนวนตาย		
	รวม	ชาย	หญิง	รวม	ชาย	หญิง
โรคจากอาหารและน้ำ						
Acute diarrhoea	7219	2743	4476	0	0	0
Cholera	0	0	0	0	0	0
Dysentery-total	0	0	0	0	0	0
Enteric fever-total	0	0	0	0	0	0
Food poisoning	619	252	367	0	0	0
Mushroom poisoning	0	0	0	0	0	0
Hand,foot and mouth disease	46	27	19	0	0	0
Hepatitis-total	17	11	6	0	0	0
Hepatitis A	1	0	1	0	0	0
Hepatitis B	12	8	4	0	0	0
Hepatitis C	0	0	0	0	0	0
Hepatitis D	0	0	0	0	0	0
Hepatitis E	0	0	0	0	0	0
โรคติดต่อระบบประสาท						
Encephalitis-total	0	0	0	0	0	0
Meningitis, uns.	1	1	0	0	0	0
Meningococcal Meningitis	0	0	0	0	0	0
โรคติดต่อระบบทางเดินหายใจ						
Influenza	129	61	68	0	0	0
Pneumonia	1039	542	497	0	0	0
Tuberculosis-total	18	16	2	0	0	0
โรคติดต่อที่ป้องกันได้ด้วยวัคซีน						
Acute Flaccid Paralysis	7	3	4	0	0	0
Chickenpox	104	44	60	0	0	0
Diphtheria	0	0	0	0	0	0
Measles	3	0	3	0	0	0
Mumps	1	1	0	0	0	0
Pertussis	0	0	0	0	0	0
Rubella	0	0	0	0	0	0
Tetanus-total	0	0	0	0	0	0
โรคติดต่อที่นำโดยแมลง						
Chikungunya	0	0	0	0	0	0
D.H.F.-total	45	29	16	0	0	0
Filariasis	0	0	0	0	0	0
Malaria	0	0	0	0	0	0
Scrub Typhus	1	0	1	0	0	0
โรคติดต่อระหว่างสัตว์และคน						
Leptospirosis	0	0	0	0	0	0
Melioidosis	0	0	0	0	0	0
Rabies	0	0	0	0	0	0
Trichinosis	0	0	0	0	0	0
โรคติดต่อจากการสัมผัสหรือพัสสัมพันธ์						
Haemorrhagic conjunctivitis	134	58	76	0	0	0
Herpes zoster	3	2	1	0	0	0
Leprosy	0	0	0	0	0	0
Scarlet fever	1	1	0	0	0	0
Sexual transmitted infection	125	63	62	0	0	0
โรคติดต่ออื่นๆ						
AEFI	6	0	6	0	0	0
PUO	563	264	299	0	0	0
โรคจากการประกอบอาชีพและสิ่งแวดล้อม						
Pesticide poisoning	0	0	0	0	0	0

ตารางที่ 14 จำนวนผู้ป่วยโรคในระบบเฝ้าระวังจำแนกตามชนิดของผู้ป่วย
จังหวัดพระนครศรีอยุธยา พ.ศ.2564 (1 ม.ค. -30 ก.ย)

โรค	รวม	ผู้ป่วยนอก		ผู้ป่วยใน		ไม่ทราบ	
		ป่วย	ตาย	ป่วย	ตาย	ป่วย	ตาย
โรคจากอาหารและน้ำ							
Acute diarrhoea	7231	7007	0	224	0	0	0
Cholera	0	0	0	0	0	0	0
Dysentery-total	0	0	0	0	0	0	0
Enteric fever-total	0	0	0	0	0	0	0
Food poisoning	619	614	0	5	0	0	0
Mushroom poisoning	0	0	0	0	0	0	0
Hand,foot and mouth disease	46	45	0	1	0	0	0
Hepatitis-total	17	14	0	3	0	0	0
Hepatitis A	1	1	0	0	0	0	0
Hepatitis B	12	12	0	0	0	0	0
Hepatitis C	0	0	0	0	0	0	0
Hepatitis D	0	0	0	0	0	0	0
Hepatitis E	0	0	0	0	0	0	0
โรคติดต่อระบบประสาท							
Encephalitis-total	0	0	0	0	0	0	0
Meningitis, uns.	1	1	0	0	0	0	0
Meningococcal Meningitis	0	0	0	0	0	0	0
โรคติดต่อระบบทางเดินหายใจ							
Influenza	129	126	0	3	0	0	0
Pneumonia	1043	656	0	387	0	0	0
Tuberculosis-total	18	18	0	0	0	0	0
โรคติดต่อที่ป้องกันได้ด้วยวัคซีน							
Acute Flaccid Paralysis	7	5	0	2	0	0	0
Chickenpox	104	103	0	1	0	0	0
Diphtheria	0	0	0	0	0	0	0
Measles	3	3	0	0	0	0	0
Mumps	1	1	0	0	0	0	0
Pertussis	0	0	0	0	0	0	0
Rubella	0	0	0	0	0	0	0
Tetanus-total	0	0	0	0	0	0	0
โรคติดต่อที่นำโดยแมลง							
Chikungunya	0	0	0	0	0	0	0
D.H.F. -total	45	22	0	23	0	0	0
Filariasis	0	0	0	0	0	0	0
Malaria	0	0	0	0	0	0	0
Scrub Typhus	1	0	0	1	0	0	0
โรคติดต่อระหว่างสัตว์และคน							
Leptospirosis	0	0	0	0	0	0	0
Melioidosis	0	0	0	0	0	0	0
Rabies	0	0	0	0	0	0	0
Trichinosis	0	0	0	0	0	0	0
โรคติดต่อจากการสัมผัสหรือพศสัมผัส							
Haemorrhagic conjunctivitis	134	134	0	0	0	0	0
Herpes zoster	3	3	0	0	0	0	0
Leprosy	0	0	0	0	0	0	0
Scarlet fever	1	1	0	0	0	0	0
Sexual transmitted infection	128	127	0	1	0	0	0
โรคติดต่ออื่นๆ							
AEFI	6	2	0	4	0	0	0
PUO	563	562	0	1	0	0	0
โรคจากการประกอบอาชีพและสิ่งแวดล้อม							
Pestiide poisoning	0	0	0	0	0	0	0

สถานการณ์โรคในระบบเฝ้าระวังที่สำคัญในจังหวัดพระนครศรีอยุธยา ปี 2564 (1 ม.ค.- 30 ก.ย)

1. โรคอุจจาระร่วง

นับตั้งแต่วันที่ 1 มกราคม 2564 ถึงวันที่ 31 ตุลาคม 2564 สสจ.พระนครศรีอยุธยา ได้รับรายงานผู้ป่วยโรค Diarrhoea จำนวนทั้งสิ้น 7231 ราย คิดเป็นอัตราป่วย 881.72 ต่อประชากรแสนคน ไม่มีรายงานผู้ป่วยเสียชีวิต

พบผู้ป่วยเพศหญิงมากกว่าเพศชาย โดยพบเพศหญิง 4482 ราย เพศชาย 2749 ราย อัตราส่วนเพศหญิงต่อเพศชาย เท่ากับ 1.63 : 1

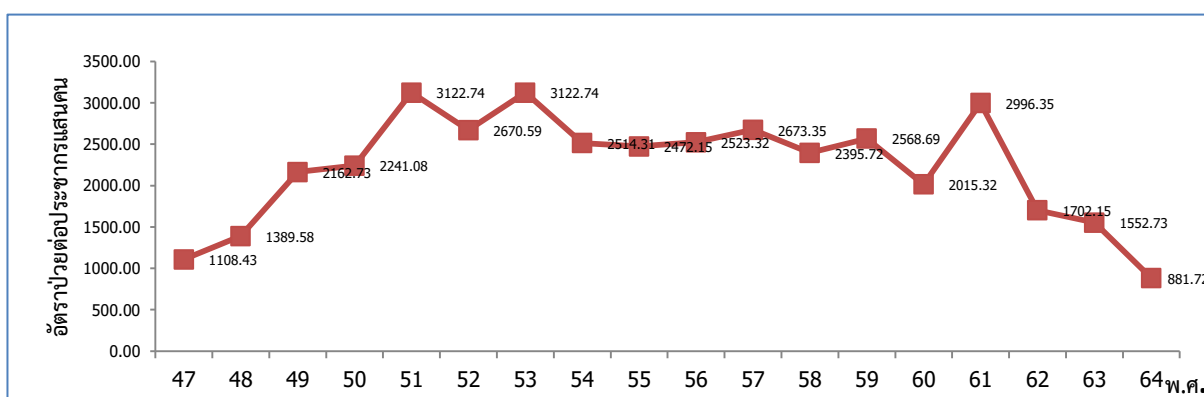
กลุ่มอายุที่พบสูงสุดคือกลุ่มอายุ 0 - 4 ปี คิดเป็นอัตราป่วย 2079.57 ต่อประชากรแสนคน รองลงมาคือ กลุ่มอายุ 15 - 24 ปี, 25 - 34 ปี, 65 ปี ขึ้นไป, 5 - 9 ปี, 55 - 64 ปี, 35 - 44 ปี, 10 - 14 ปี, 45 - 54 ปี อัตราป่วยเท่ากับ 1327.28, 1235.11, 848.17, 692.76, 637.03, 621.57, 518.66 และ 500.79 ต่อประชากรแสนคน ตามลำดับ

พบผู้ป่วยสูงสุดในเดือน มีนาคมจำนวนผู้ป่วย เท่ากับ 1231 ราย จำนวนผู้ป่วยเดือนนี้ (ตุลาคม) น้อยกว่าเดือนที่แล้ว (กันยายน) จำนวนผู้ป่วยเดือนนี้ (ตุลาคม) เท่ากับ 409 ราย ส่วนเดือนที่แล้ว (กันยายน) เท่ากับ 512 ราย โดยมีรายงานผู้ป่วยเดือน มกราคม 724 ราย กุมภาพันธ์ 1020 ราย มีนาคม 1231 ราย เมษายน 1036 ราย พฤษภาคม 835 ราย มิถุนายน 788 ราย กรกฎาคม 334 ราย สิงหาคม 342 ราย กันยายน 512 ราย ตุลาคม 409 ราย

ผู้ป่วยเข้ารับการรักษาที่ โรงพยาบาลศูนย์เท่ากับ 2090 ราย โรงพยาบาลทั่วไป เท่ากับ 937 ราย โรงพยาบาลชุมชน เท่ากับ 2337 ราย คลินิกราชการ เท่ากับ 1 ราย โรงพยาบาลส่งเสริมสุขภาพตำบล เท่ากับ 1866 ราย

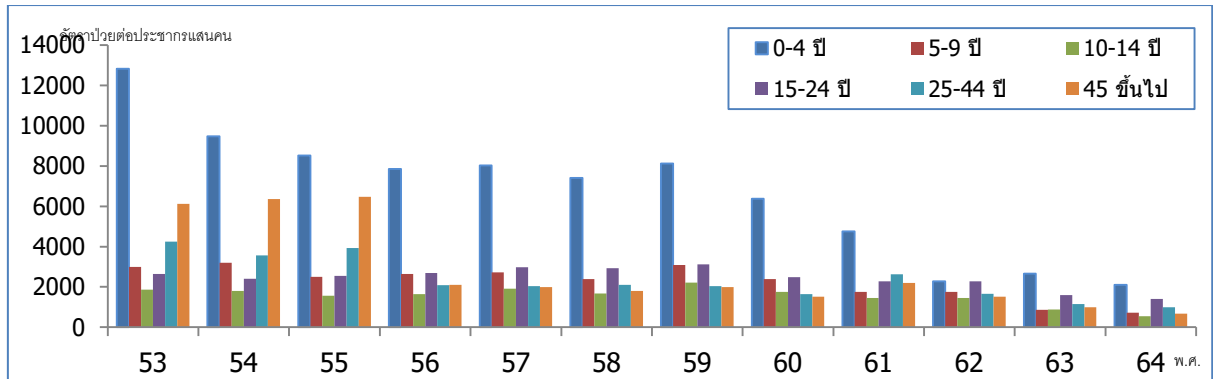
อำเภอที่มีอัตราป่วยต่อประชากรแสนคนสูงสุดคืออำเภอ บางซ้าย อัตราป่วยเท่ากับ 1,970.32 ต่อประชากรแสนคน รองลงมาคือ อำเภอ ลาดบัวหลวง, อำเภอ บางปะหัน, อำเภอ บางไทร, อำเภอ อุทัย, อำเภอ ผักไห่, อำเภอ เสนา, อำเภอ ท่าเรือ, อำเภอ นครหลวง, อำเภอ บางบาล, อำเภอ พระนครศรีอยุธยา, อำเภอ บ้านแพรก, อำเภอ วังน้อย, อำเภอ ภาชี, อำเภอ บางปะอิน, อำเภอ महाराช, อัตราป่วยเท่ากับ 1759.25 , 1500.35 , 1334.88 , 1070.78 , 1007.63 , 997.01 , 956.6 , 829.48 , 763.4 , 731.91 , 668.23 , 656.26 , 446.34 , 395.09 , 240.24 , ราย ตามลำดับ

รูปที่ 1 อัตราป่วยด้วยโรคอุจจาระร่วงต่อประชากรแสนคน ในจังหวัดพระนครศรีอยุธยา ปี พ.ศ. 2547 – 2564



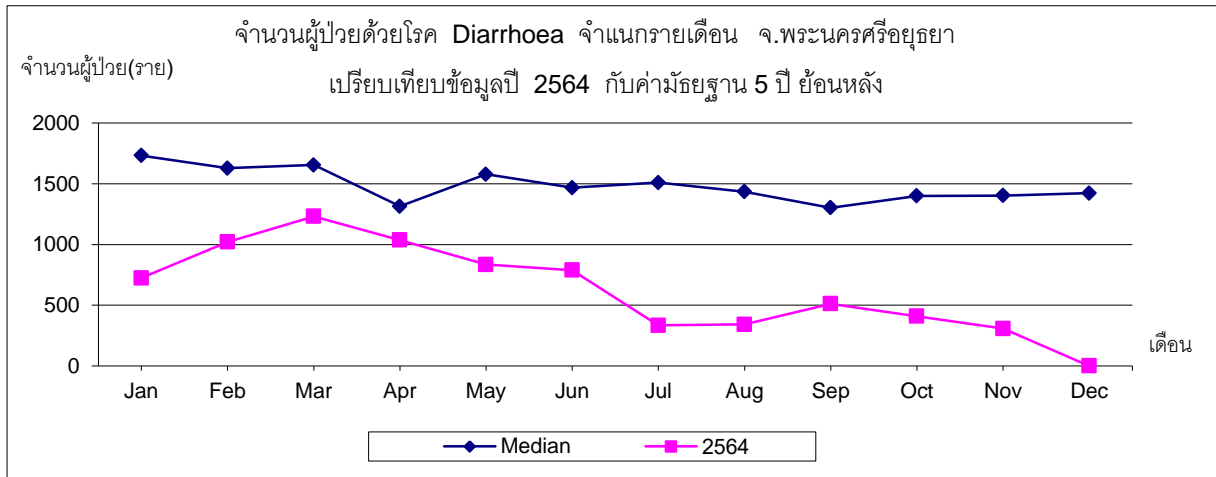
ที่มา : งานระบาดวิทยา สำนักงานสาธารณสุขจังหวัดพระนครศรีอยุธยา

รูปที่ 2 อัตราป่วยโรคอุจจาระร่วง ในจังหวัดพระนครศรีอยุธยา จำแนกตามกลุ่มอายุ พ.ศ. 2553 – 2564



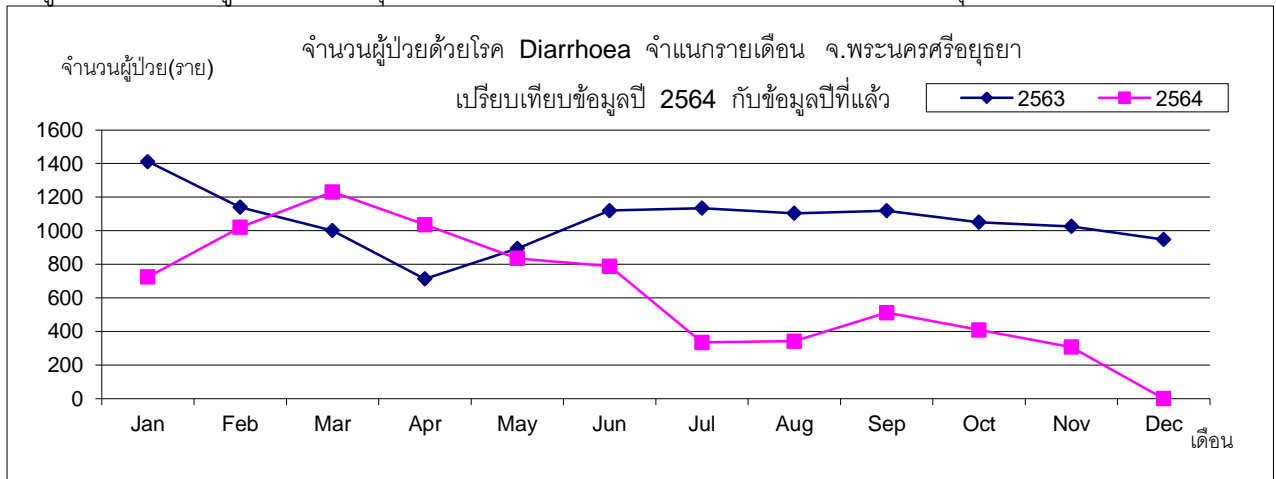
ที่มา : งานระบาดวิทยา สำนักงานสาธารณสุขจังหวัดพระนครศรีอยุธยา

รูปที่ 4 จำนวนผู้ป่วยด้วยโรคอุจจาระร่วง จำแนกรายเดือน ในจังหวัดพระนครศรีอยุธยา พ.ศ. 2564 เปรียบเทียบกับค่ามัธยฐาน 5 ปี ย้อนหลัง (พ.ศ. 2559 – 2563)



ที่มา : งานระบาดวิทยา สำนักงานสาธารณสุขจังหวัดพระนครศรีอยุธยา

รูปที่ 3 จำนวนผู้ป่วยด้วยโรคอุจจาระร่วง จำแนกรายเดือน ในจังหวัดพระนครศรีอยุธยา 2564



ที่มา : งานระบาดวิทยา สำนักงานสาธารณสุขจังหวัดพระนครศรีอยุธยา

2. โรคไข้ไม่ทราบสาเหตุ

นับตั้งแต่วันที่ 1 มกราคม 2564 ถึงวันที่ 31 ตุลาคม 2564 สสจ.พระนครศรีอยุธยา ได้รับรายงานผู้ป่วยโรค Pyrexia จำนวนทั้งสิ้น 566 ราย คิดเป็นอัตราป่วย 69.02 ต่อประชากรแสนคน ไม่มีรายงานผู้ป่วยเสียชีวิต

พบผู้ป่วยเพศหญิงมากกว่าเพศชาย โดยพบเพศหญิง 300 ราย เพศชาย 266 ราย อัตราส่วนเพศหญิงต่อเพศชาย เท่ากับ 1.13 : 1

กลุ่มอายุที่พบสูงสุดคือกลุ่มอายุ 0 - 4 ปี คิดเป็นอัตราป่วย 333.04 ต่อประชากรแสนคน รองลงมาคือ กลุ่มอายุ 5 - 9 ปี, 65 ปี ขึ้นไป, 15 - 24 ปี, 10 - 14 ปี, 25 - 34 ปี, 55 - 64 ปี, 45 - 54 ปี, 35 - 44 ปี อัตราป่วยเท่ากับ 91.79, 90.11, 73.19, 67.19, 50.05, 46.05, 32.06 และ 30.66 ต่อประชากรแสนคน ตามลำดับ

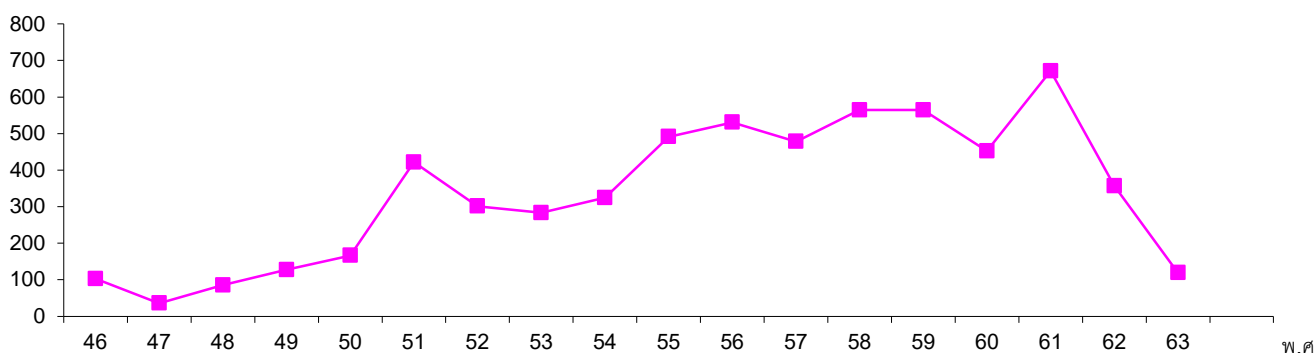
พบผู้ป่วยสูงสุดในเดือน กุมภาพันธ์ จำนวนผู้ป่วย เท่ากับ 80 ราย จำนวนผู้ป่วยเดือนนี้ (ตุลาคม) น้อยกว่าเดือนที่แล้ว (กันยายน) จำนวนผู้ป่วยเดือนนี้ (ตุลาคม) เท่ากับ 49 ราย ส่วนเดือนที่แล้ว (กันยายน) เท่ากับ 55 ราย โดยมีรายงานผู้ป่วยเดือน มกราคม 51 ราย กุมภาพันธ์ 80 ราย มีนาคม 80 ราย เมษายน 67 ราย พฤษภาคม 69 ราย มิถุนายน 48 ราย กรกฎาคม 30 ราย สิงหาคม 37 ราย กันยายน 55 ราย ตุลาคม 49 ราย

ผู้ป่วยเข้ารับการรักษาที่ โรงพยาบาลศูนย์เท่ากับ 282 ราย โรงพยาบาลทั่วไป เท่ากับ 1 ราย โรงพยาบาลชุมชน เท่ากับ 257 ราย โรงพยาบาลส่งเสริมสุขภาพตำบล เท่ากับ 26 ราย

อำเภอที่มีอัตราป่วยต่อประชากรแสนคนสูงสุดคืออำเภอ บางปะหัน อัตราป่วยเท่ากับ 286.69 ต่อประชากรแสนคน รองลงมาคือ อำเภอท่าเรือ, อำเภอ บางซ้าย, อำเภอ ภาชี, อำเภอ อุทัย, อำเภอ บางปะอิน, อำเภอ บ้านแพรก, อำเภอ บางบาล, อำเภอ วังน้อย, อำเภอ ลาดบัวหลวง, อำเภอ บางไทร, อำเภอ นครหลวง, อำเภอ มหาราช, อำเภอ พระนครศรีอยุธยา, อำเภอ เสนา, อำเภอ ผักไห่, อัตราป่วยเท่ากับ 184.04 , 149.97 , 128.44 , 119.61 , 99.65 , 89.1 , 81.9 , 43.49 , 35.29 , 24.91 , 13.6 , 12.87 , 7.8 , 1.5 , 0 , ราย ตามลำดับ

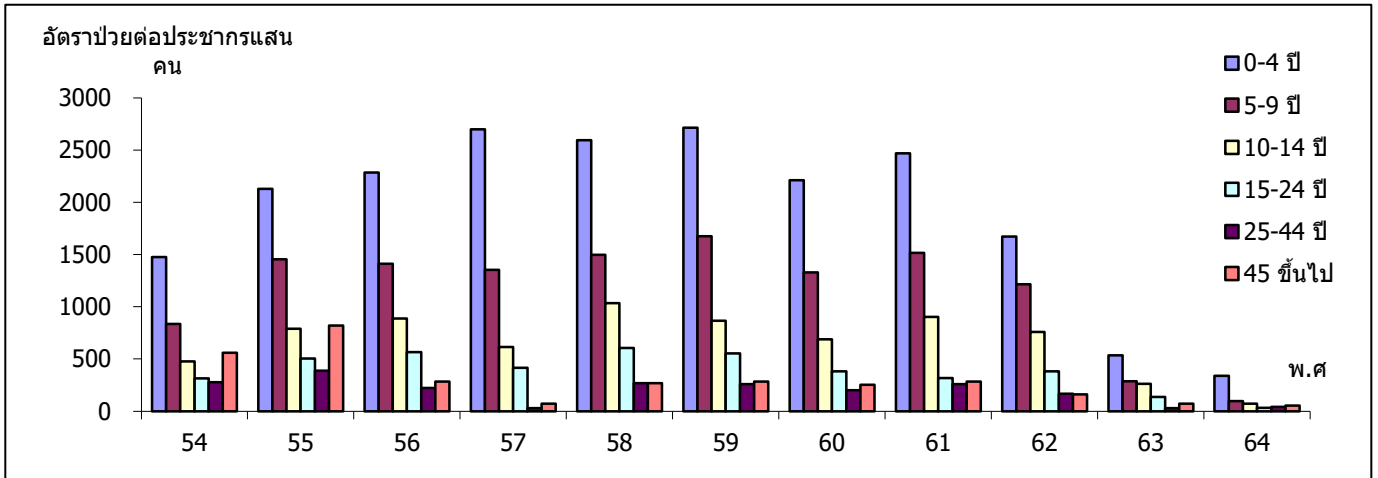
รูปที่ 1 อัตราป่วยด้วยโรคไข้ไม่ทราบสาเหตุต่อประชากรแสนคน ในจังหวัดพระนครศรีอยุธยา ปี พ.ศ. 2546 – 2564 (1 ม.ค. – 30.ก.ย.)

อัตราป่วยต่อประชากรแสนคน

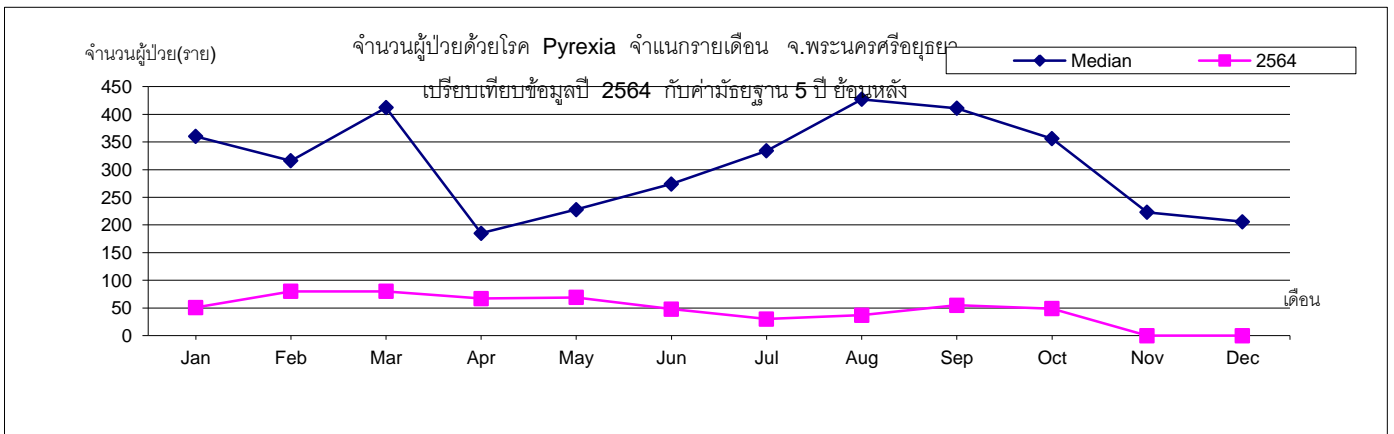


ที่มา : งานระบาดวิทยา สำนักงานสาธารณสุขจังหวัดพระนครศรีอยุธยา

รูปที่ 2 อัตราป่วยโรคไข้ไม่ทราบสาเหตุในจังหวัดพระนครศรีอยุธยา จำแนกตามกลุ่มอายุ พ.ศ. 2554- 2564 (1 ม.ค. - 30.ก.ย.)

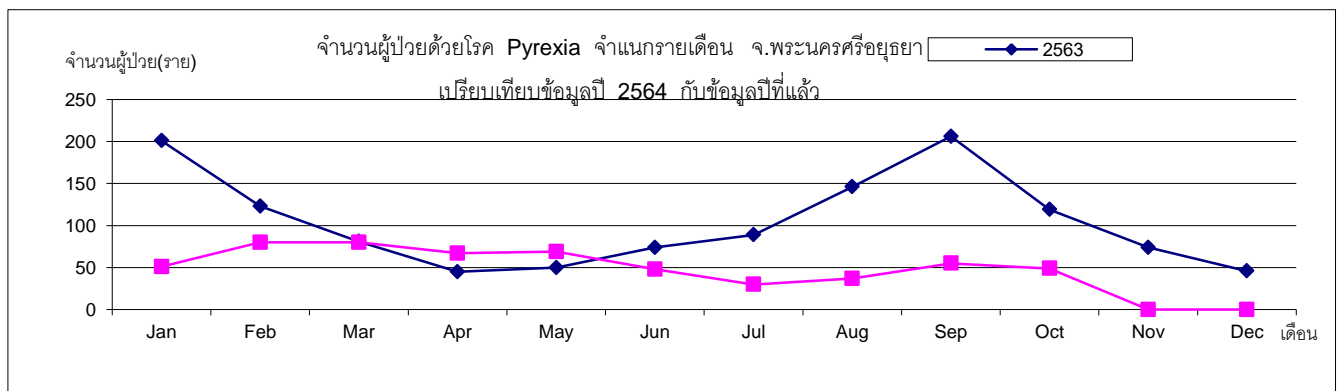


รูปที่ 3 จำนวนผู้ป่วยด้วยโรคไข้ไม่ทราบสาเหตุ จำแนกรายเดือน ในจังหวัดพระนครศรีอยุธยา พ.ศ. 2564 เปรียบเทียบกับค่ามัธยฐาน 5 ปี ย้อนหลัง (พ.ศ. 2559 - 2563)



ที่มา : งานระบาดวิทยา สำนักงานสาธารณสุขจังหวัดพระนครศรีอยุธยา

รูปที่ 4 จำนวนผู้ป่วยด้วยโรคไข้ไม่ทราบสาเหตุจำแนกรายเดือน ในจังหวัดพระนครศรีอยุธยา พ.ศ. 2564 (1 ม.ค. - 30.ก.ย.) เปรียบเทียบกับจำนวนผู้ป่วยไข้ไม่ทราบสาเหตุ ปี พ.ศ.2563



ที่มา : งานระบาดวิทยา สำนักงานสาธารณสุขจังหวัดพระนครศรีอยุธยา

3. โรคปอดอักเสบ

นับตั้งแต่วันที่ 1 มกราคม 2564 ถึงวันที่ 31 ตุลาคม 2564 สสจ.พระนครศรีอยุธยา ได้รับรายงานผู้ป่วยโรค Pneumonia จำนวนทั้งสิ้น 1050 ราย คิดเป็นอัตราป่วย 128.03 ต่อประชากรแสนคน ไม่มีรายงานผู้ป่วยเสียชีวิต

พบผู้ป่วยเพศชายมากกว่าเพศหญิง โดยพบเพศชาย 550 ราย เพศหญิง 500 ราย อัตราส่วนเพศชาย ต่อ เพศหญิง เท่ากับ 1.10 : 1

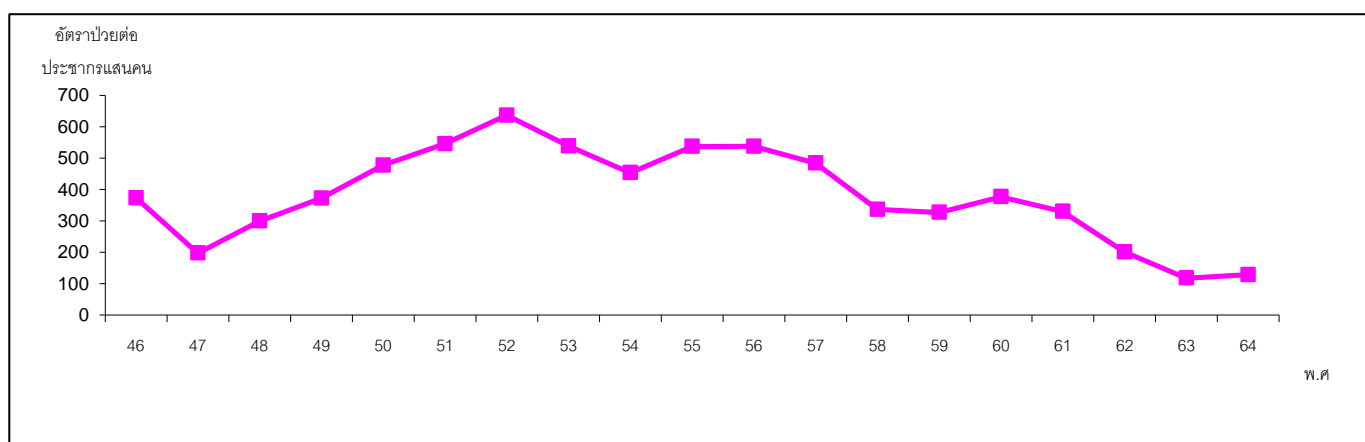
กลุ่มอายุที่พบสูงสุดคือกลุ่มอายุ 0 - 4 ปี คิดเป็นอัตราป่วย 401.68 ต่อประชากรแสนคน รองลงมาคือ กลุ่มอายุ 65 ปี ขึ้นไป, 55 - 64 ปี, 45 - 54 ปี, 35 - 44 ปี, 5 - 9 ปี, 25 - 34 ปี, 15 - 24 ปี, 10 - 14 ปี อัตราป่วยเท่ากับ 337.22, 160.22, 102.3, 62.71, 54.63, 51.84, 40.55 และ 29.4 ต่อประชากรแสนคน ตามลำดับ

พบผู้ป่วยสูงสุดในเดือน สิงหาคมจำนวนผู้ป่วย เท่ากับ 236 ราย จำนวนผู้ป่วยเดือนนี้ (ตุลาคม) น้อยกว่าเดือนที่แล้ว (กันยายน) จำนวนผู้ป่วยเดือนนี้ (ตุลาคม) เท่ากับ 49 ราย ส่วนเดือนที่แล้ว (กันยายน) เท่ากับ 134 ราย โดยมีรายงานผู้ป่วยเดือน มกราคม 76 ราย กุมภาพันธ์ 87 ราย มีนาคม 114 ราย เมษายน 97 ราย พฤษภาคม 86 ราย มิถุนายน 76 ราย กรกฎาคม 95 ราย สิงหาคม 236 ราย กันยายน 134 ราย ตุลาคม 49 ราย

ผู้ป่วยเข้ารับการรักษาที่ โรงพยาบาลศูนย์เท่ากับ 575 ราย โรงพยาบาลทั่วไป เท่ากับ 54 ราย โรงพยาบาลชุมชน เท่ากับ 403 ราย โรงพยาบาลส่งเสริมสุขภาพตำบล เท่ากับ 18 ราย

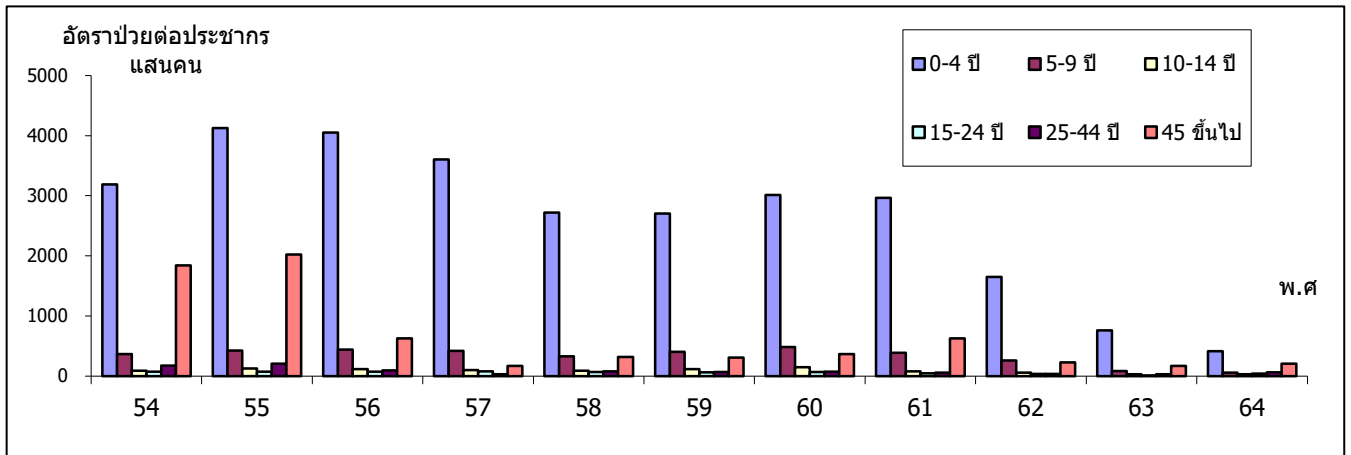
อำเภอที่มีอัตราป่วยต่อประชากรแสนคนสูงสุดคืออำเภอ บางซ้าย อัตราป่วยเท่ากับ 579.20 ต่อประชากรแสนคน รองลงมาคือ อำเภอ บางปะหัน, อำเภอ ลาดบัวหลวง, อำเภอ นครหลวง, อำเภอ พระนครศรีอยุธยา, อำเภอ อุทัย, อำเภอ บางไทร, อำเภอ ผักไห่, อำเภอ ท่าเรือ, อำเภอ วังน้อย, อำเภอ บ้านแพรก, อำเภอ บางปะอิน, อำเภอ บางบาล, อำเภอ มหาราช, อำเภอ เสนา, อำเภอ ภาชี, อัตราป่วยเท่ากับ 269.97 , 259.6 , 163.18 , 156.74 , 149.98 , 128.71 , 113.61 , 111.28 , 67.21 , 66.82 , 66.14 , 61.42 , 60.06 , 43.61 , 19.27 , ราย ตามลำดับ

รูปที่ 1 อัตราป่วยด้วยโรคปอดอักเสบต่อประชากรแสนคน ในจังหวัดพระนครศรีอยุธยา ปี พ.ศ. 2546 – 2564 (1 ม.ค. – 30.ก.ย.)



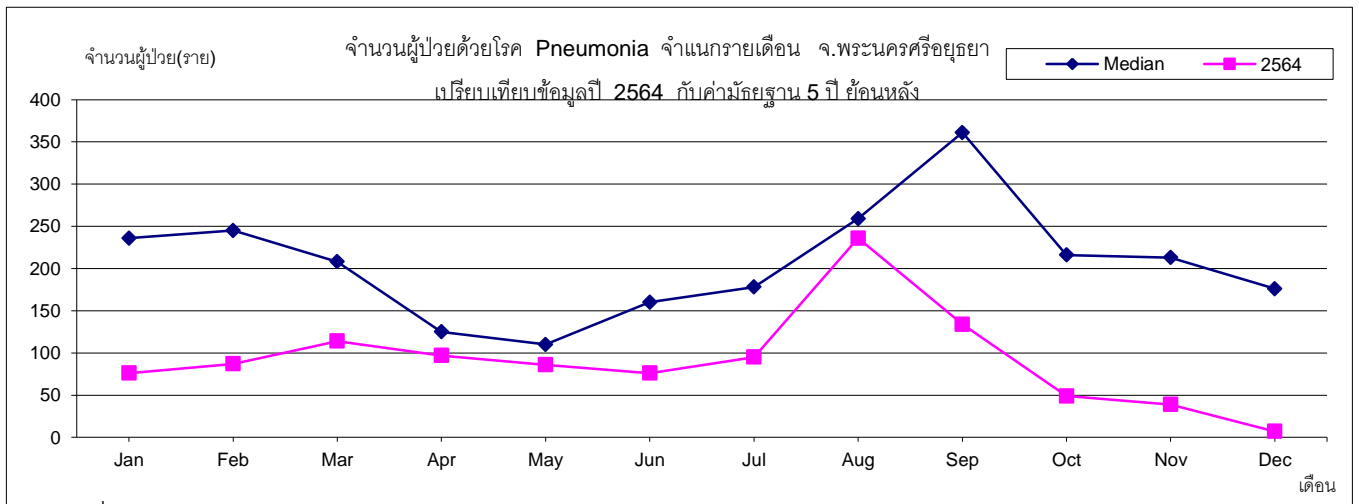
ที่มา : งานระบาดวิทยา สำนักงานสาธารณสุขจังหวัดพระนครศรีอยุธยา

รูปที่ 2 อัตราป่วยโรคปอดอักเสบในจังหวัดพระนครศรีอยุธยา จำแนกตามกลุ่มอายุ พ.ศ. 2554 – 2564 (1 ม.ค. – 30.ก.ย.)



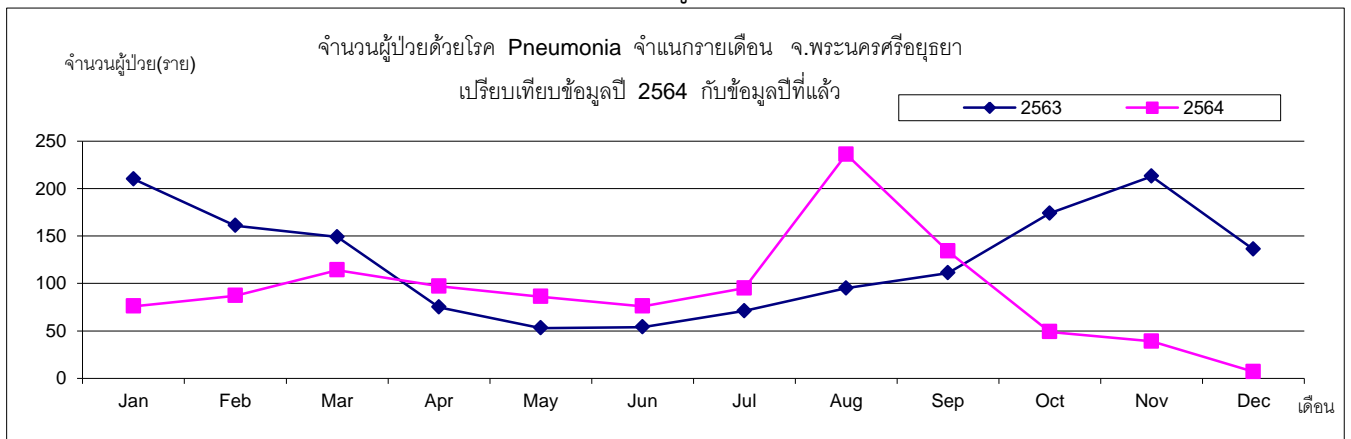
ที่มา : งานระบาดวิทยา สำนักงานสาธารณสุขจังหวัดพระนครศรีอยุธยา

รูปที่ 3 จำนวนผู้ป่วยด้วยโรคปอดอักเสบ จำแนกรายเดือน ในจังหวัดพระนครศรีอยุธยา พ.ศ. 2564 เปรียบเทียบกับค่ามัธยฐาน 5 ปี ย้อนหลัง (พ.ศ. 2559 – 2563)



ที่มา : งานระบาดวิทยา สำนักงานสาธารณสุขจังหวัดพระนครศรีอยุธยา

รูปที่ 4 จำนวนผู้ป่วยด้วยโรคปอดอักเสบ จำแนกรายเดือน ในจังหวัดพระนครศรีอยุธยา พ.ศ. 2564 (1 ม.ค. – 30.ก.ย.) เปรียบเทียบกับจำนวนผู้ป่วยปอดอักเสบปี พ.ศ.2563



ที่มา : งานระบาดวิทยา สำนักงานสาธารณสุขจังหวัดพระนครศรีอยุธยา

4. โรคไข้หวัดใหญ่

นับตั้งแต่วันที่ 1 มกราคม 2564 ถึงวันที่ 31 ตุลาคม 2564 สสจ.พระนครศรีอยุธยา ได้รับรายงานผู้ป่วยโรค Influenza จำนวนทั้งสิ้น 129 ราย คิดเป็นอัตราป่วย 15.73 ต่อประชากรแสนคน ไม่มีรายงานผู้ป่วยเสียชีวิต

พบผู้ป่วยเพศหญิงมากกว่าเพศชาย โดยพบเพศหญิง 68 ราย เพศชาย 61 ราย อัตราส่วนเพศหญิงต่อเพศชาย เท่ากับ 1.11 : 1

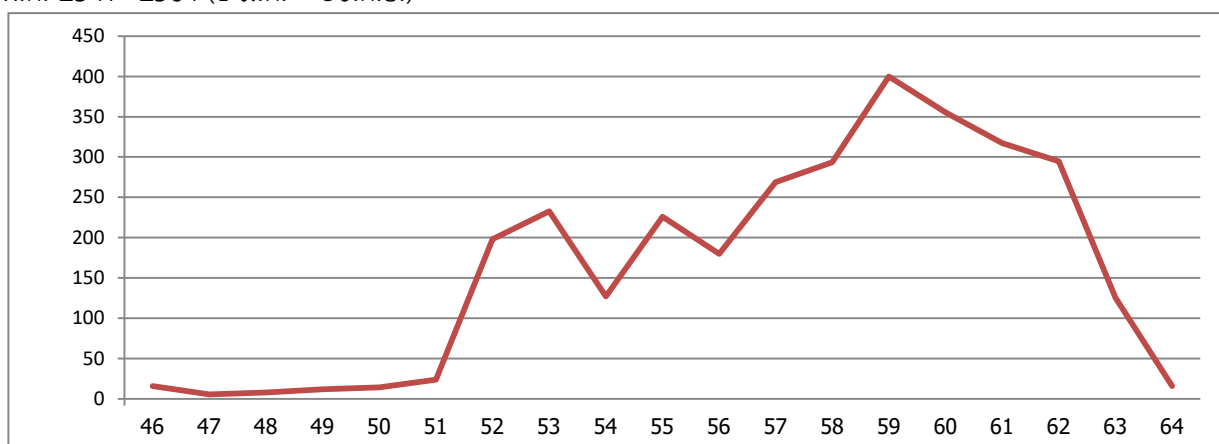
กลุ่มอายุที่พบสูงสุดคือกลุ่มอายุ 0 - 4 ปี คิดเป็นอัตราป่วย 106.78 ต่อประชากรแสนคน รองลงมาคือ กลุ่มอายุ 5 - 9 ปี, 65 ปี ขึ้นไป, 25 - 34 ปี, 10 - 14 ปี, 15 - 24 ปี, 35 - 44 ปี, 45 - 54 ปี, 55 - 64 ปี อัตราป่วยเท่ากับ 32.78, 18.58, 10.72, 10.5, 9.89, 8.36, 6.87 และ 3.84 ต่อประชากรแสนคน ตามลำดับ

พบผู้ป่วยสูงสุดในเดือน มกราคม จำนวนผู้ป่วย เท่ากับ 23 ราย จำนวนผู้ป่วยเดือนนี้ (ตุลาคม) น้อยกว่าเดือนที่แล้ว (กันยายน) จำนวนผู้ป่วยเดือนนี้ (ตุลาคม) เท่ากับ 9 ราย ส่วนเดือนที่แล้ว (กันยายน) เท่ากับ 11 ราย โดยมีรายงานผู้ป่วยเดือน มกราคม 23 ราย กุมภาพันธ์ 16 ราย มีนาคม 19 ราย เมษายน 20 ราย พฤษภาคม 12 ราย มิถุนายน 12 ราย กรกฎาคม 1 ราย สิงหาคม 6 ราย กันยายน 11 ราย ตุลาคม 9 ราย

ผู้ป่วยเข้ารับการรักษาที่ โรงพยาบาลศูนย์เท่ากับ 45 ราย โรงพยาบาลทั่วไป เท่ากับ 6 ราย โรงพยาบาลชุมชน เท่ากับ 76 ราย โรงพยาบาลส่งเสริมสุขภาพตำบล เท่ากับ 2 ราย

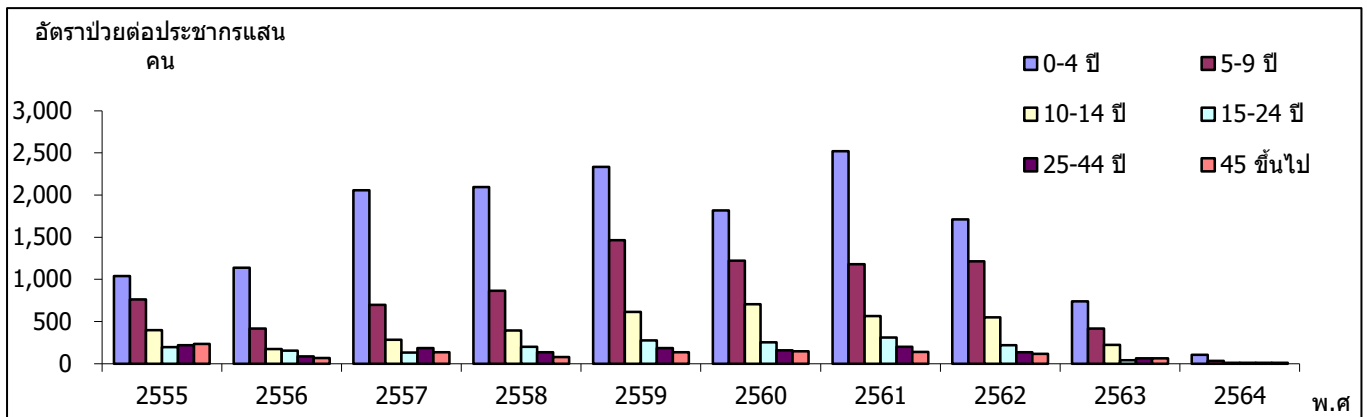
อำเภอที่มีอัตราป่วยต่อประชากรแสนคนสูงสุดคืออำเภอ บางปะหัน อัตราป่วยเท่ากับ 102.73 ต่อประชากรแสนคน รองลงมาคือ อำเภอ महाराช, อำเภอ ท่าเรือ, อำเภอ อุทัย, อำเภอ บางบาล, อำเภอ วังน้อย, อำเภอ บางปะอิน, อำเภอ บางไทร, อำเภอ นครหลวง, อำเภอ บางซ้าย, อำเภอ ลาดบัวหลวง, อำเภอ ผักไห่, อำเภอ เสนา, อำเภอ ภาชี, อำเภอ พระนครศรีอยุธยา, อำเภอ บ้านแพรก, อัตราป่วยเท่ากับ 55.77 , 36.38 , 15.19 , 14.62 , 13.18 , 12.35 , 10.38 , 8.16 , 5.17 , 5.04 , 4.94 , 4.51 , 3.21 , 1.42 , 0 , ราย ตามลำดับ

รูปที่ 1 อัตราป่วยด้วยโรคไข้หวัดใหญ่ต่อประชากรแสนคน ในจังหวัดพระนครศรีอยุธยาปี พ.ศ. 2547- 2564 (1 ม.ค. - 30.ก.ย.)



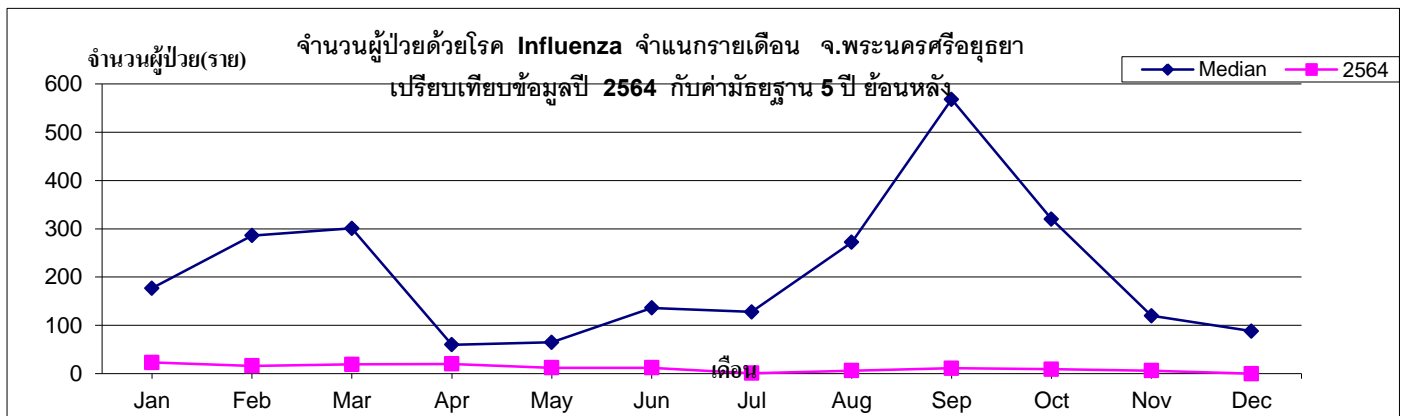
ที่มา : งานระบาดวิทยา สำนักงานสาธารณสุขจังหวัดพระนครศรีอยุธยา

รูปที่ 2 อัตราป่วยโรคไข้หวัดใหญ่ในจังหวัดพระนครศรีอยุธยา จำแนกตามกลุ่มอายุ พ.ศ. 2555 – 2564 (1 ม.ค. – 30.ก.ย.)



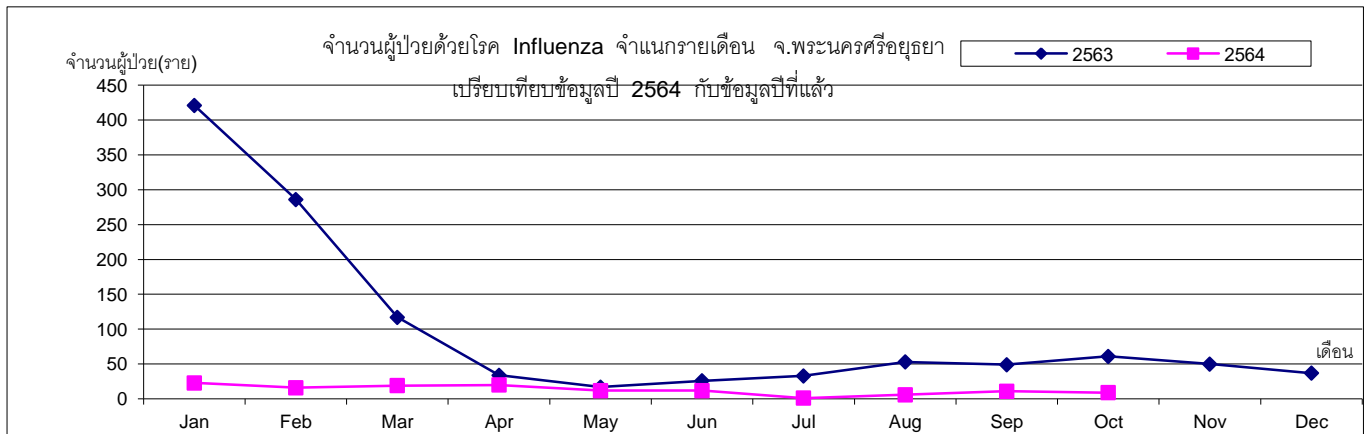
ที่มา : งานระบาดวิทยา สำนักงานสาธารณสุขจังหวัดพระนครศรีอยุธยา

รูปที่ 3 จำนวนผู้ป่วยด้วยโรคไข้หวัดใหญ่จำแนกรายเดือน ในจังหวัดพระนครศรีอยุธยา พ.ศ. 2563 เปรียบเทียบกับค่ามัธยฐาน 5 ปี ย้อนหลัง (พ.ศ. 2559 – 2563)



ที่มา : งานระบาดวิทยา สำนักงานสาธารณสุขจังหวัดพระนครศรีอยุธยา

รูปที่ 4 จำนวนผู้ป่วยด้วยโรคไข้หวัดใหญ่จำแนกรายเดือน ในจังหวัดพระนครศรีอยุธยา พ.ศ. 2564 กับจำนวนผู้ป่วยไข้หวัดใหญ่ ปี พ.ศ.2563



ที่มา : งานระบาดวิทยา สำนักงานสาธารณสุขจังหวัดพระนครศรีอยุธยา

5. โรคอาหารเป็นพิษ

นับตั้งแต่วันที่ 1 มกราคม 2564 ถึงวันที่ 31 ตุลาคม 2564 สสจ.พระนครศรีอยุธยา ได้รับรายงานผู้ป่วยโรค Food Poisoning จำนวนทั้งสิ้น 620 ราย คิดเป็นอัตราป่วย 75.60 ต่อประชากรแสนคน ไม่มีรายงานผู้ป่วยเสียชีวิต

พบผู้ป่วยเพศหญิงมากกว่าเพศชาย โดยพบเพศหญิง 367 ราย เพศชาย 253 ราย อัตราส่วนเพศหญิงต่อเพศชาย เท่ากับ 1.45 : 1

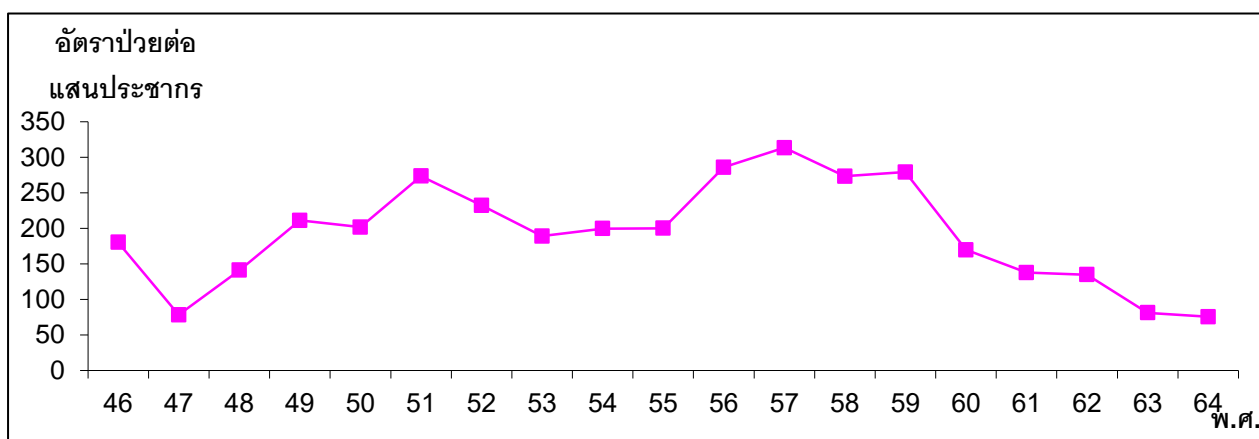
กลุ่มอายุที่พบสูงสุดคือกลุ่มอายุ 5 - 9 ปี คิดเป็นอัตราป่วย 122.38 ต่อประชากรแสนคน รองลงมาคือ กลุ่มอายุ 0 - 4 ปี, 55 - 64 ปี, 65 ปี ขึ้นไป, 15 - 24 ปี, 10 - 14 ปี, 45 - 54 ปี, 25 - 34 ปี, 35 - 44 ปี อัตราป่วยเท่ากับ 114.4, 89.22, 87.32, 76.16, 75.59, 67.18, 57.2 และ 46.69 ต่อประชากรแสนคน ตามลำดับ

พบผู้ป่วยสูงสุดในเดือน มีนาคมจำนวนผู้ป่วย เท่ากับ 106 ราย จำนวนผู้ป่วยเดือนนี้ (ตุลาคม) มากกว่าเดือนที่แล้ว (กันยายน) จำนวนผู้ป่วยเดือนนี้ (ตุลาคม) เท่ากับ 36 ส่วนเดือนที่แล้ว (กันยายน) เท่ากับ 34 ราย โดยมีรายงานผู้ป่วยเดือน มกราคม 46 ราย กุมภาพันธ์ 83 ราย มีนาคม 106 ราย เมษายน 103 ราย พฤษภาคม 90 ราย มิถุนายน 69 ราย กรกฎาคม 25 ราย สิงหาคม 28 ราย กันยายน 34 ราย ตุลาคม 36 ราย

ผู้ป่วยเข้ารับการรักษาที่ โรงพยาบาลศูนย์เท่ากับ 61 ราย โรงพยาบาลทั่วไป เท่ากับ 7 ราย โรงพยาบาลชุมชน เท่ากับ 128 ราย โรงพยาบาลส่งเสริมสุขภาพตำบล เท่ากับ 424 ราย

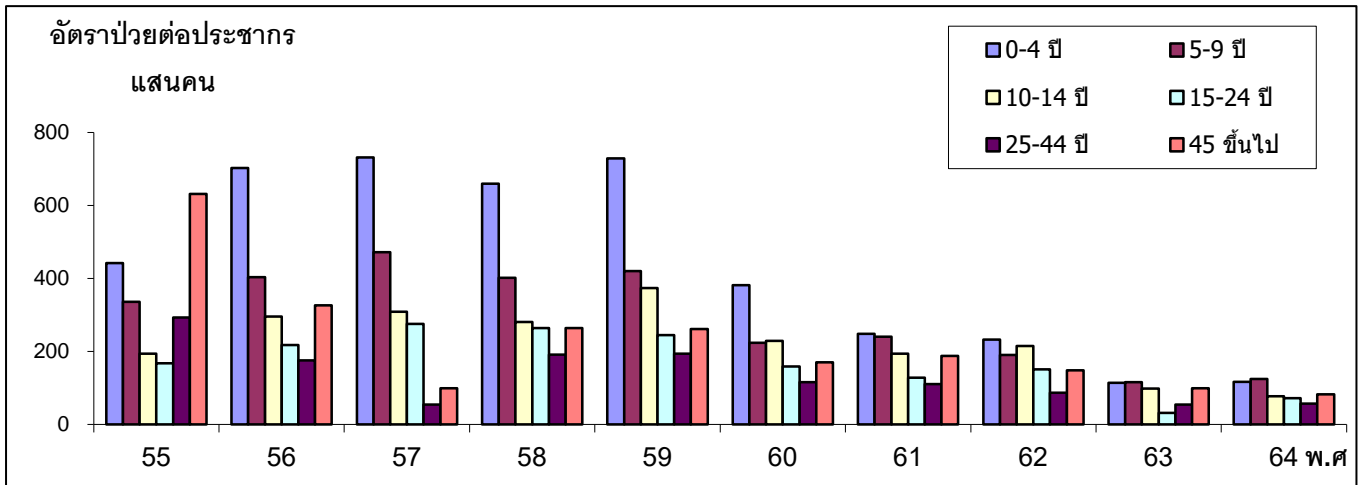
อำเภอที่มีอัตราป่วยต่อประชากรแสนคนสูงสุดคืออำเภอ บางไทร อัตราป่วยเท่ากับ 255.35 ต่อประชากรแสนคน รองลงมาคือ อำเภอ บ้านแพรก, อำเภอ ภาชี, อำเภอ นครหลวง, อำเภอ เสนา, อำเภอ ลาดบัวหลวง, อำเภอ บางบาล, อำเภอ บางปะหัน, อำเภอ ผักไห่, อำเภอ พระนครศรีอยุธยา, อำเภอ อุทัย, อำเภอ บางซ้าย, อำเภอ บางปะอิน, อำเภอ มหาราช, อำเภอ ท่าเรือ, อำเภอ วังน้อย, อัตราป่วยเท่ากับ 233.88 , 231.2 , 179.49 , 148.87 , 126.02 , 99.45 , 76.45 , 56.8 , 41.13 , 32.28 , 15.51 , 13.23 , 8.58 , 6.42 , 2.64 , ราย ตามลำดับ

รูปที่ 1 อัตราป่วยด้วยโรคอาหารเป็นพิษต่อประชากรแสนคน ในจังหวัดพระนครศรีอยุธยา ปี พ.ศ. 2546 - 2564 (1 ม.ค. - 30.ก.ย.)

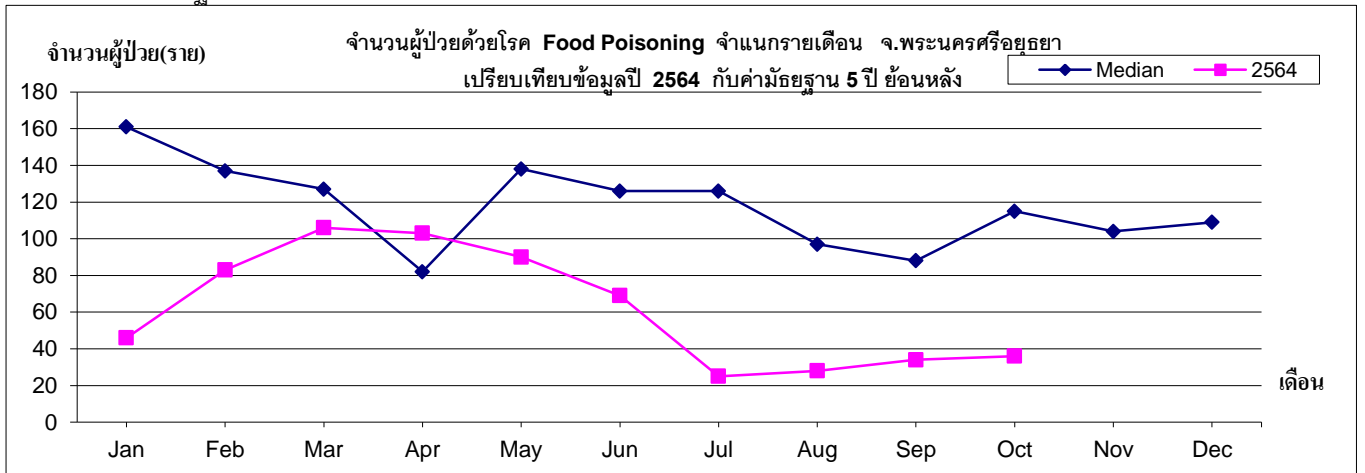


ที่มา : งานระบาดวิทยา สำนักงานสาธารณสุขจังหวัดพระนครศรีอยุธยา

รูปที่ 2 อัตราป่วยโรคอาหารเป็นพิษในจังหวัดพระนครศรีอยุธยา จำแนกตามกลุ่มอายุ พ.ศ. 2555- 2564 (1 ม.ค. - 30.ก.ย.)

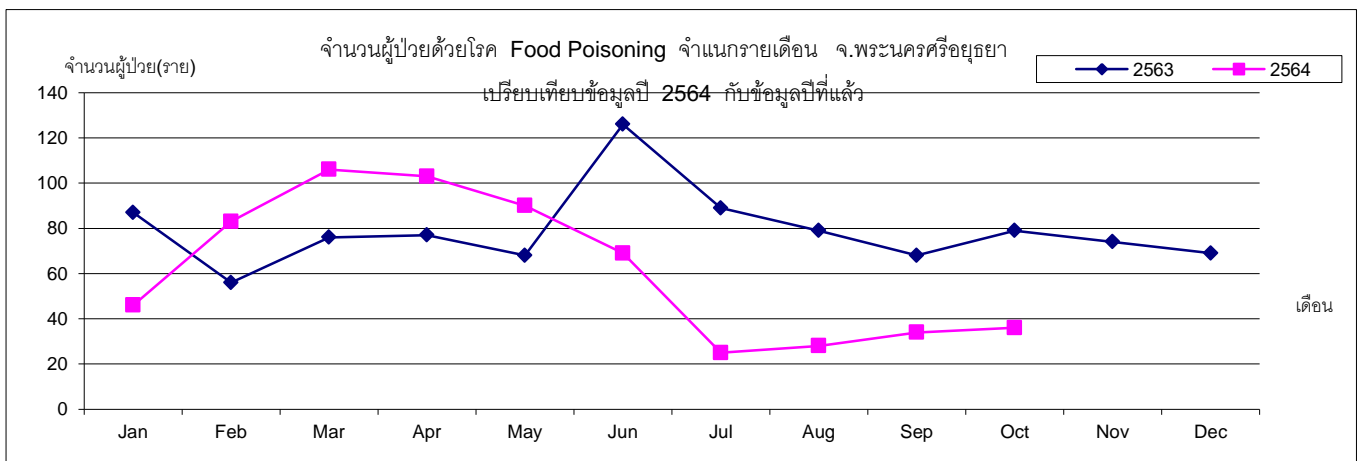


รูปที่ 3 จำนวนผู้ป่วยด้วยโรคอาหารเป็นพิษจำแนกรายเดือน ในจังหวัดพระนครศรีอยุธยา พ.ศ. 2564 เปรียบเทียบกับค่ามัธยฐาน 5 ปี ย้อนหลัง (พ.ศ. 2559 - 2563)



ที่มา : งานระบาดวิทยา สำนักงานสาธารณสุขจังหวัดพระนครศรีอยุธยา

รูปที่ 4 จำนวนผู้ป่วยด้วยโรคอาหารเป็นพิษจำแนกรายเดือน ในจังหวัดพระนครศรีอยุธยา พ.ศ. 2564 เปรียบเทียบกับปี 2563



ที่มา : งานระบาดวิทยา สำนักงานสาธารณสุขจังหวัดพระนครศรีอยุธยา

6. โรคมือ เท้า ปาก

นับตั้งแต่วันที่ 1 มกราคม 2564 ถึงวันที่ 31 ตุลาคม 2564 สสจ.พระนครศรีอยุธยา ได้รับรายงานผู้ป่วยโรค Hand, foot and mouth disease จำนวนทั้งสิ้น 46 ราย คิดเป็นอัตราป่วย 5.61 ต่อประชากรแสนคน ไม่มีรายงานผู้ป่วยเสียชีวิต

พบผู้ป่วยเพศชายมากกว่าเพศหญิง โดยพบเพศชาย 27 ราย เพศหญิง 19 ราย อัตราส่วนเพศชาย ต่อ เพศหญิง เท่ากับ 1.42 : 1

กลุ่มอายุที่พบสูงสุดคือกลุ่มอายุ 0 - 4 ปี คิดเป็นอัตราป่วย 91.52 ต่อประชากรแสนคน รองลงมาคือกลุ่มอายุ 5 - 9 ปี, 10 - 14 ปี, 25 - 34 ปี, 65 ปี ขึ้นไป, 55 - 64 ปี, 45 - 54 ปี, 35 - 44 ปี, 15 - 24 ปี อัตราป่วยเท่ากับ 17.48, 2.1, 89, 0, 0, 0 และ 0 ต่อประชากรแสนคน ตามลำดับ

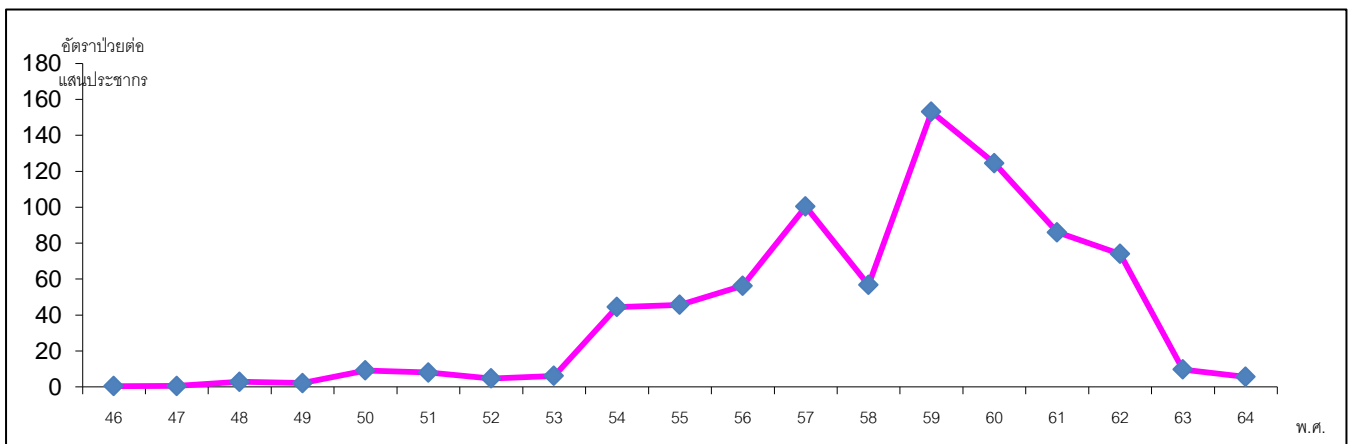
พบผู้ป่วยสูงสุดในเดือน มีนาคมจำนวนผู้ป่วย เท่ากับ 17 ราย จำนวนผู้ป่วยเดือนนี้ (ตุลาคม) มากกว่าเดือนที่แล้ว (กันยายน) จำนวนผู้ป่วยเดือนนี้ (ตุลาคม) เท่ากับ 1 ส่วนเดือนที่แล้ว (กันยายน) เท่ากับ 0 ราย โดยมีรายงานผู้ป่วยเดือน มกราคม 5 ราย กุมภาพันธ์ 4 ราย มีนาคม 17 ราย เมษายน 12 ราย พฤษภาคม 1 ราย มิถุนายน 4 ราย กรกฎาคม 1 ราย สิงหาคม 1 ราย กันยายน 0 ราย ตุลาคม 1 ราย

ผู้ป่วยเข้ารับการรักษาที่ โรงพยาบาลศูนย์เท่ากับ 20 ราย โรงพยาบาลทั่วไป เท่ากับ 3 ราย
โรงพยาบาลชุมชน เท่ากับ 20 ราย โรงพยาบาลส่งเสริมสุขภาพตำบล เท่ากับ 3 ราย

อำเภอที่มีอัตราป่วยต่อประชากรแสนคนสูงสุดคืออำเภอ อุทัย อัตราป่วยเท่ากับ 15.19 ต่อประชากรแสนคน รองลงมาคือ อำเภอ บางปะหัน, อำเภอ วังน้อย, อำเภอ พระนครศรีอยุธยา, อำเภอ บางซ้าย, อำเภอ เสนา, อำเภอ บางปะอิน, อำเภอ บางบาล, อำเภอ ลาดบัวหลวง, อำเภอ บางไทร, อำเภอ บ้านแพรก, อำเภอ มหาราช, อำเภอ ภาชี, อำเภอ ผักไห่, อำเภอ นครหลวง, อำเภอ ท่าเรือ, อัตราป่วย เท่ากับ 14.33 , 9.22 , 9.22 , 5.17 , 4.51 , 4.41 , 2.92 , 2.52 , 2.08 , 0 , 0 , 0 , 0 , 0 , 0 , 0 , 0 , ราย ตามลำดับ

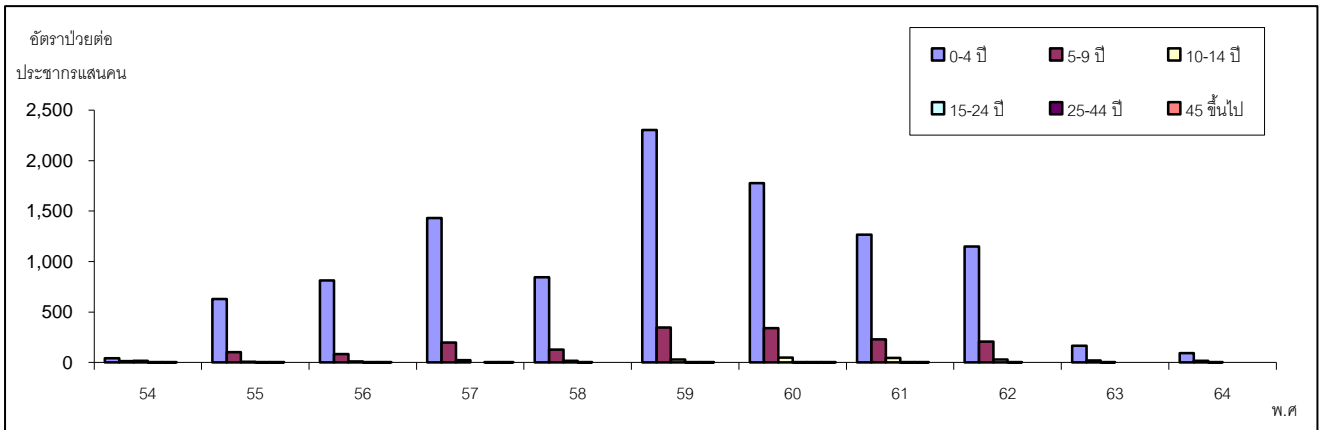
รูปที่ 1 อัตราป่วยด้วยโรคมือเท้าปาก ต่อประชากรแสนคน ในจังหวัดพระนครศรีอยุธยา

ปี พ.ศ. 2546 – 2564 (1 ม.ค. – 30.ก.ย.)



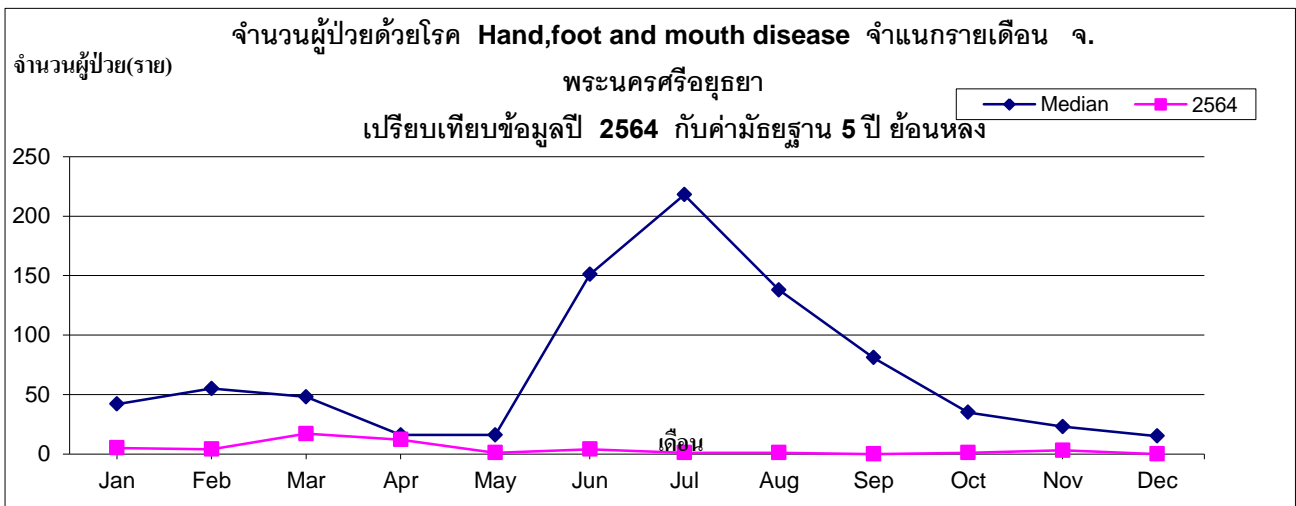
ที่มา : งานระบาดวิทยา สำนักงานสาธารณสุขจังหวัดพระนครศรีอยุธยา

รูปที่ 2 อัตราป่วยโรคมือเท้าปาก ในจังหวัดพระนครศรีอยุธยา จำแนกตามกลุ่มอายุ พ.ศ. 2554 – 2564 (1 ม.ค. – 30.ก.ย.)



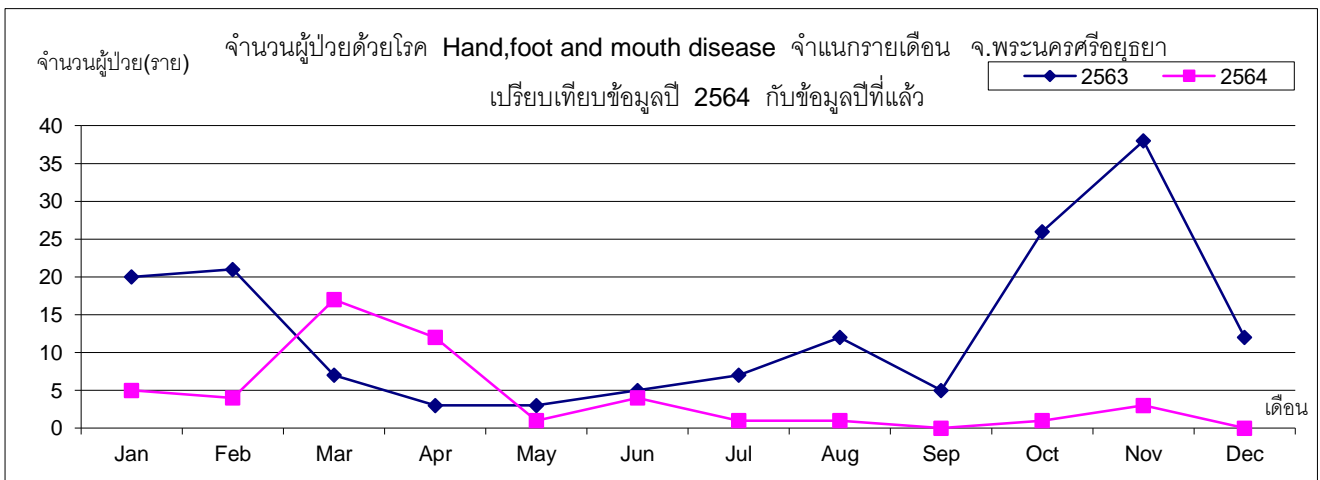
ที่มา : งานระบาดวิทยา สำนักงานสาธารณสุขจังหวัดพระนครศรีอยุธยา

รูปที่ 3 จำนวนผู้ป่วยด้วยโรคมือเท้าปาก จำแนกรายเดือน ในจังหวัดพระนครศรีอยุธยา พ.ศ. 2563 เปรียบเทียบกับค่ามัธยฐาน 5 ปี ย้อนหลัง (พ.ศ. 2559 – 2563)



ที่มา : งานระบาดวิทยา สำนักงานสาธารณสุขจังหวัดพระนครศรีอยุธยา

รูปที่ 4 จำนวนผู้ป่วยด้วยโรคมือเท้าปาก จำแนกรายเดือน ในจังหวัดพระนครศรีอยุธยา พ.ศ. 2564 เปรียบเทียบกับจำนวนผู้ป่วยด้วยโรคมือเท้าปาก ปี 2563



ที่มา : งานระบาดวิทยา สำนักงานสาธารณสุขจังหวัดพระนครศรีอยุธยา

7. โรคตาแดง

นับตั้งแต่วันที่ 1 มกราคม 2564 ถึงวันที่ 31 ตุลาคม 2564 สสจ.พระนครศรีอยุธยา ได้รับรายงานผู้ป่วยโรค H.conjunctivitis จำนวนทั้งสิ้น 134 ราย คิดเป็นอัตราป่วย 16.34 ต่อประชากรแสนคน ไม่มีรายงานผู้ป่วยเสียชีวิต

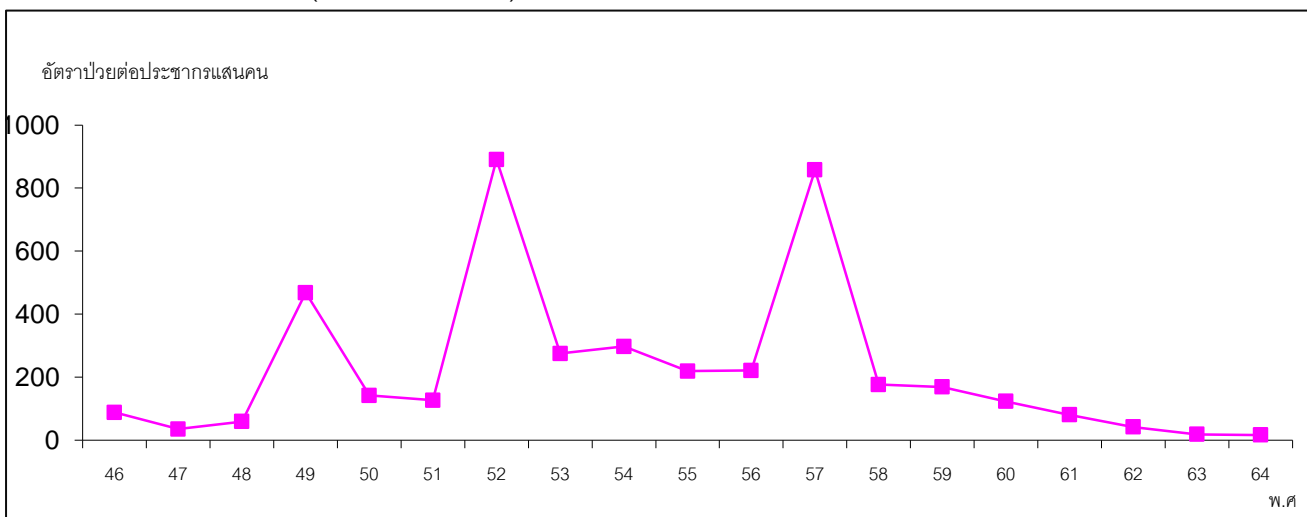
พบผู้ป่วยเพศหญิงมากกว่าเพศชาย โดยพบเพศหญิง 76 ราย เพศชาย 58 ราย อัตราส่วนเพศหญิงต่อเพศชาย เท่ากับ 1.31 : 1

กลุ่มอายุที่พบสูงสุดคือกลุ่มอายุ 65 ปี ขึ้นไป คิดเป็นอัตราป่วย 25.08 ต่อประชากรแสนคน รองลงมาคือ กลุ่มอายุ 15 - 24 ปี, 0 - 4 ปี, 55 - 64 ปี, 25 - 34 ปี, 45 - 54 ปี, 5 - 9 ปี, 10 - 14 ปี, 35 - 44 ปี อัตราป่วยเท่ากับ 22.75, 20.34, 19.19, 16.98, 12.98, 8.74, 8.4 และ 8.36 ต่อประชากรแสนคน ตามลำดับ

พบผู้ป่วยสูงสุดในเดือน กุมภาพันธ์จำนวนผู้ป่วย เท่ากับ 21 ราย จำนวนผู้ป่วยเดือนนี้ (ตุลาคม) น้อยกว่าเดือนที่แล้ว (กันยายน) จำนวนผู้ป่วยเดือนนี้ (ตุลาคม) เท่ากับ 5 ราย ส่วนเดือนที่แล้ว (กันยายน) เท่ากับ 11 ราย โดยมีรายงานผู้ป่วยเดือน มกราคม 19 ราย กุมภาพันธ์ 21 ราย มีนาคม 20 ราย เมษายน 14 ราย พฤษภาคม 12 ราย มิถุนายน 10 ราย กรกฎาคม 11 ราย สิงหาคม 11 ราย กันยายน 11 ราย ตุลาคม 5 ราย

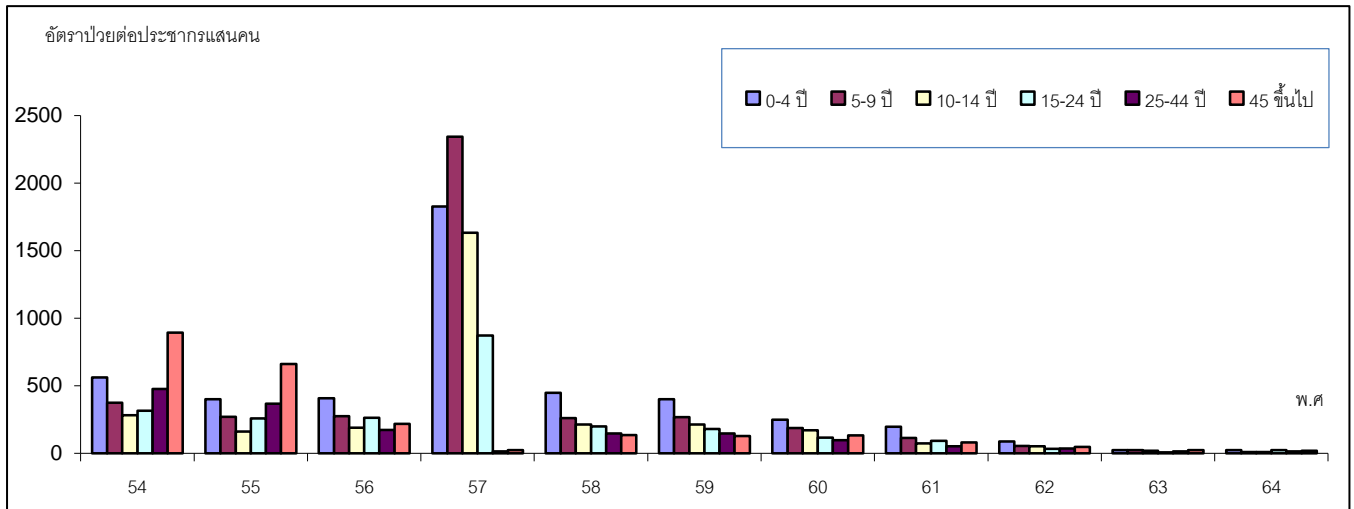
อำเภอที่มีอัตราป่วยต่อประชากรแสนคนสูงสุดคืออำเภอ บางซ้าย อัตราป่วยเท่ากับ 139.63 ต่อประชากรแสนคน รองลงมาคือ อำเภอ อุทัย, อำเภอ บางปะหัน, อำเภอ บางไทร, อำเภอ บางปะอิน, อำเภอ ลาดบัวหลวง, อำเภอ พระนครศรีอยุธยา, อำเภอ วังน้อย, อำเภอ มหาราช, อำเภอ ท่าเรือ, อำเภอ เสนา, อำเภอ บ้านแพรก, อำเภอ ภาชี, อำเภอ ผักไห้, อำเภอ บางบาล, อำเภอ นครหลวง, อัตราป่วยเท่ากับ 64.55 , 38.23 , 26.99 , 14.11 , 12.6 , 9.93 , 6.59 , 4.29 , 4.28 , 1.5 , 0 , 0 , 0 , 0 , 0 , ราย ตามลำดับ

รูปที่ 1 อัตราป่วยด้วยโรคตาแดงต่อประชากรแสนคน ในจังหวัดพระนครศรีอยุธยา ปี พ.ศ. 2547 – 2564 (1 ม.ค. – 30.ก.ย.)

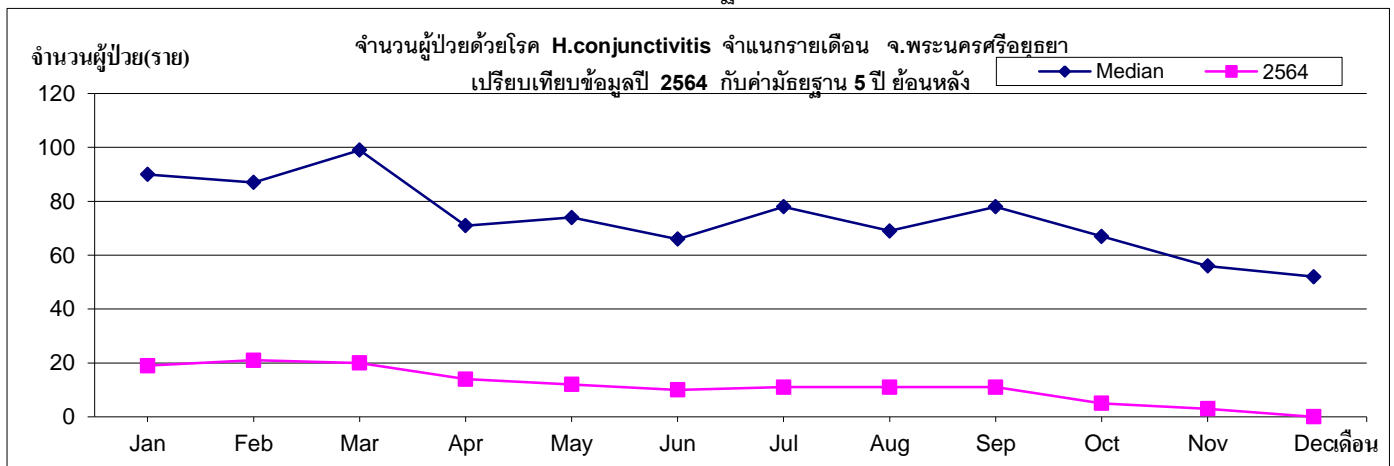


ที่มา : งานระบาดวิทยา สำนักงานสาธารณสุขจังหวัดพระนครศรีอยุธยา

รูปที่ 2 อัตราป่วยโรคตาแดง ในจังหวัดพระนครศรีอยุธยา จำแนกตามกลุ่มอายุ พ.ศ. 2553 – 2564 (1 ม.ค. – 30.ก.ย.)

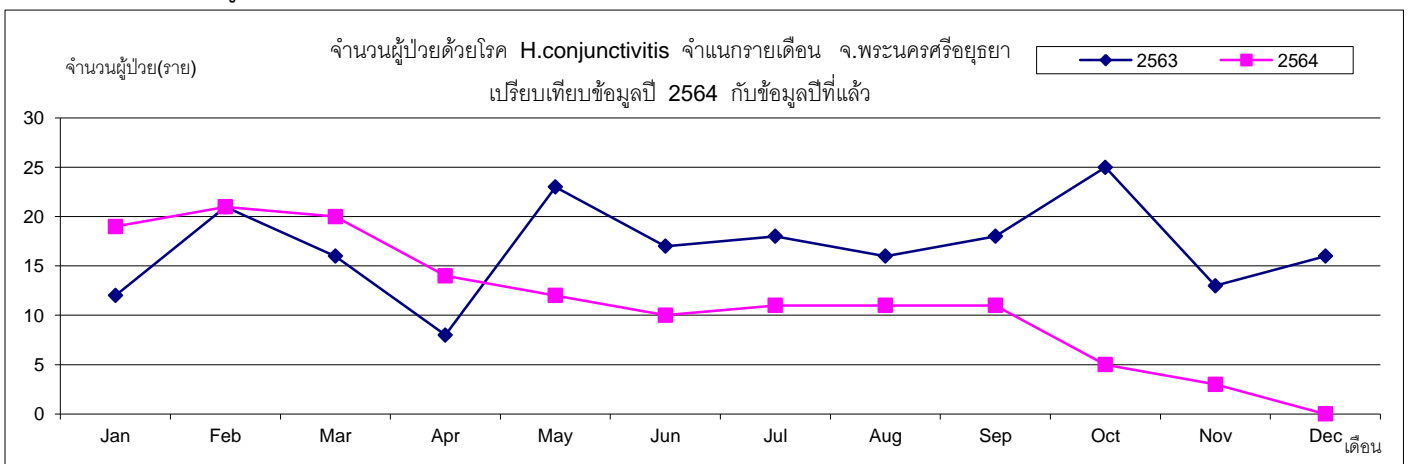


รูปที่ 3 จำนวนผู้ป่วยด้วยโรคตาแดง จำแนกรายเดือน ในจังหวัดพระนครศรีอยุธยา พ.ศ. 2564 (1 ม.ค. – 30.ก.ย.)เปรียบเทียบกับค่ามัธยฐาน 5 ปี ย้อนหลัง (พ.ศ. 2559 – 2563)



ที่มา : งานระบาดวิทยา สำนักงานสาธารณสุขจังหวัดพระนครศรีอยุธยา

รูปที่ 4 จำนวนผู้ป่วยด้วยโรคตาแดง จำแนกรายเดือน ในจังหวัดพระนครศรีอยุธยา พ.ศ. 2564 เปรียบเทียบกับจำนวนผู้ป่วยด้วยโรคตาแดง ปี 2563



ที่มา : งานระบาดวิทยา สำนักงานสาธารณสุขจังหวัดพระนครศรีอยุธยา

8. โรคสุกใส

นับตั้งแต่วันที่ 1 มกราคม 2564 ถึงวันที่ 31 ตุลาคม 2564 สสจ.พระนครศรีอยุธยา ได้รับรายงานผู้ป่วยโรค Chickenpox จำนวนทั้งสิ้น 104 ราย คิดเป็นอัตราป่วย 12.68 ต่อประชากรแสนคน ไม่มีรายงานผู้ป่วยเสียชีวิต

พบผู้ป่วยเพศหญิงมากกว่าเพศชาย โดยพบเพศหญิง 60 ราย เพศชาย 44 ราย อัตราส่วนเพศหญิงต่อเพศชาย เท่ากับ 1.36 : 1

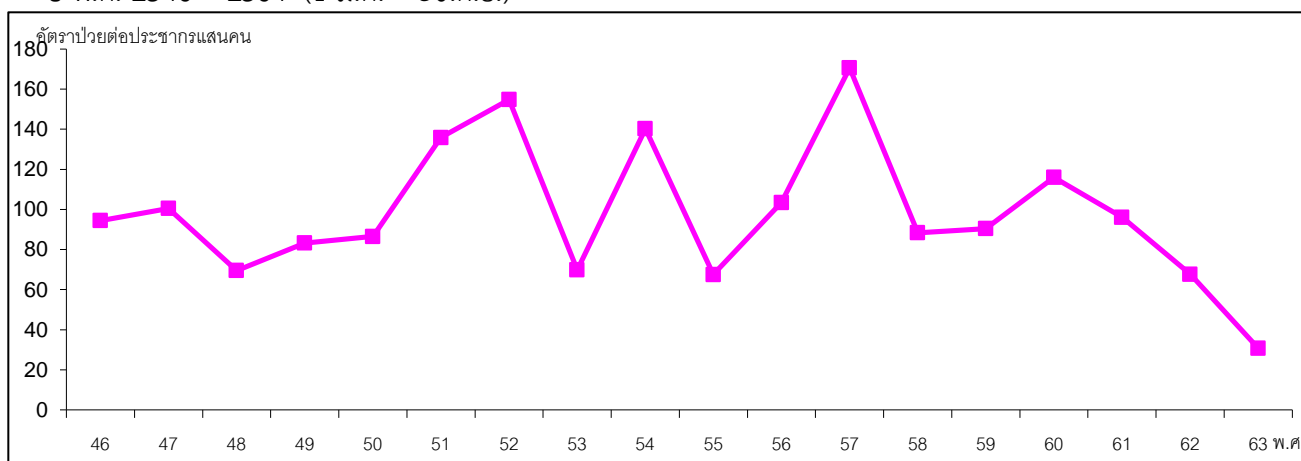
กลุ่มอายุที่พบสูงสุดคือกลุ่มอายุ 0 - 4 ปี คิดเป็นอัตราป่วย 48.3 ต่อประชากรแสนคน รองลงมาคือกลุ่มอายุ 10 - 14 ปี, 5 - 9 ปี, 15 - 24 ปี, 25 - 34 ปี, 35 - 44 ปี, 45 - 54 ปี, 65 ปี ขึ้นไป, 55 - 64 ปี อัตราป่วยเท่ากับ 37.8, 28.41, 23.74, 10.72, 6.27, 4.58, 1.86 และ .96 ต่อประชากรแสนคน ตามลำดับ

พบผู้ป่วยสูงสุดในเดือน มีนาคมจำนวนผู้ป่วย เท่ากับ 32 ราย จำนวนผู้ป่วยเดือนนี้ (ตุลาคม) มากกว่าเดือนที่แล้ว (กันยายน) จำนวนผู้ป่วยเดือนนี้ (ตุลาคม) เท่ากับ 5 ส่วนเดือนที่แล้ว (กันยายน) เท่ากับ 3 ราย โดยมีรายงานผู้ป่วยเดือน มกราคม 14 ราย กุมภาพันธ์ 17 ราย มีนาคม 32 ราย เมษายน 15 ราย พฤษภาคม 11 ราย มิถุนายน 3 ราย กรกฎาคม 2 ราย สิงหาคม 2 ราย กันยายน 3 ราย ตุลาคม 5 ราย

ผู้ป่วยเข้ารับการรักษาที่ โรงพยาบาลศูนย์เท่ากับ 35 ราย โรงพยาบาลทั่วไป เท่ากับ 14 ราย โรงพยาบาลชุมชน เท่ากับ 45 ราย โรงพยาบาลส่งเสริมสุขภาพตำบล เท่ากับ 10 ราย

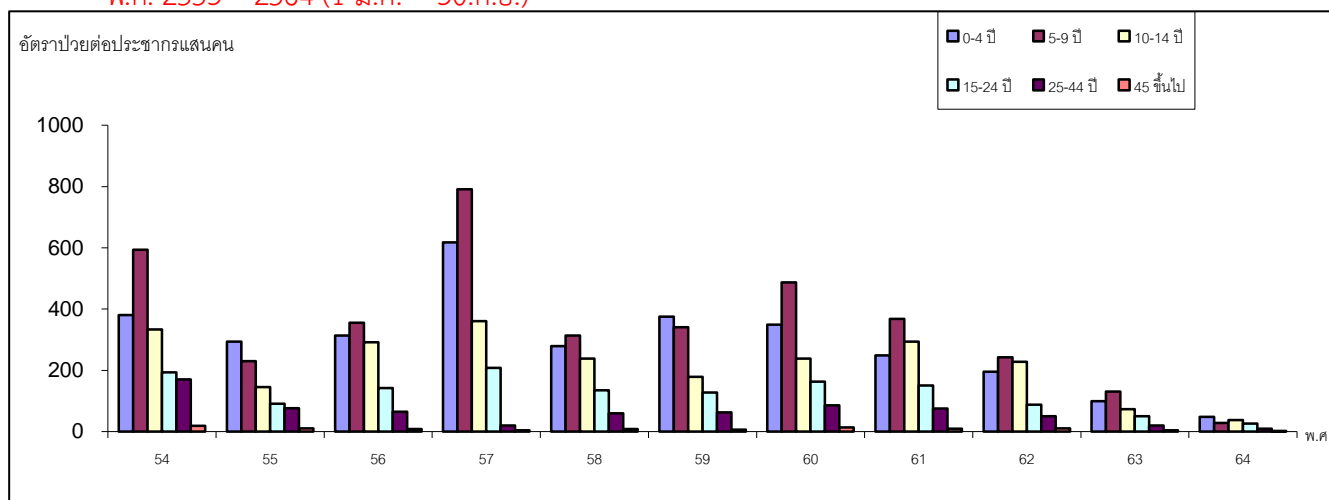
อำเภอที่มีอัตราป่วยต่อประชากรแสนคนสูงสุดคืออำเภอ บางไทร อัตราป่วยเท่ากับ 26.99 ต่อประชากรแสนคน รองลงมาคือ อำเภอ บางปะหัน, อำเภอ วังน้อย, อำเภอ นครหลวง, อำเภอ พระนครศรีอยุธยา, อำเภอ เสนา, อำเภอ บางบาล, อำเภอ บางปะอิน, อำเภอ ลาดบัวหลวง, อำเภอ มหาราช, อำเภอ ผักไห่, อำเภอ อุทัย, อำเภอ บ้านแพรก, อำเภอ บางซ้าย, อำเภอ ภาชี, อำเภอ ท่าเรือ, อัตราป่วยเท่ากับ 23.89 , 19.77 , 19.04 , 15.6 , 15.04 , 11.7 , 10.58 , 10.08 , 8.58 , 7.41 , 3.8 , 0 , 0 , 0 , 0 , ราย ตามลำดับ

รูปที่ 1 อัตราป่วยด้วยโรคสุกใสต่อประชากรแสนคน ในจังหวัดพระนครศรีอยุธยา ปี พ.ศ. 2546 - 2564 (1 ม.ค. - 30.ก.ย.)

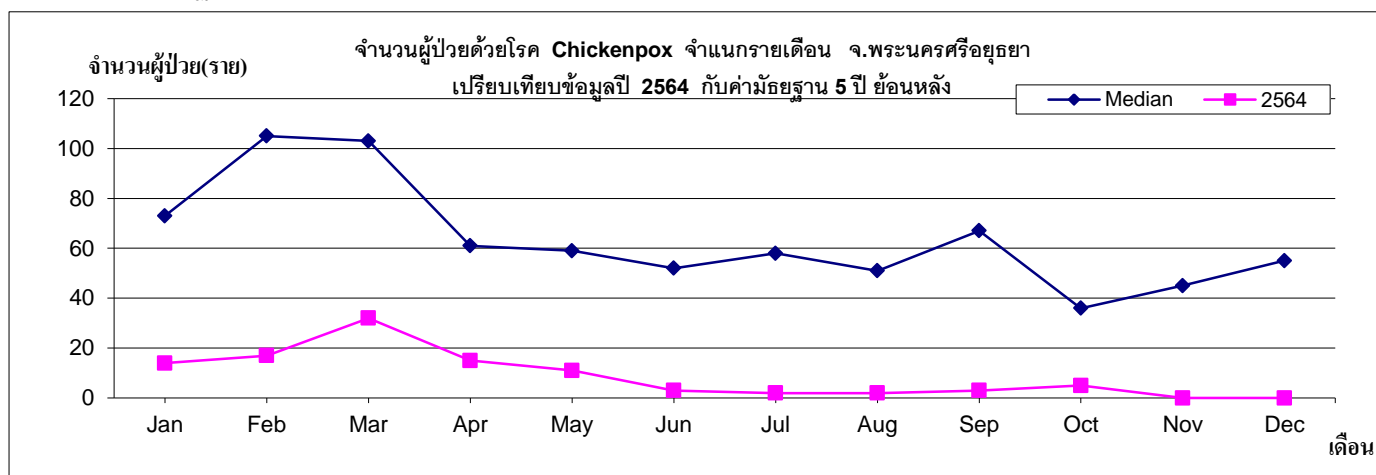


ที่มา : งานระบาดวิทยา สำนักงานสาธารณสุขจังหวัดพระนครศรีอยุธยา

รูปที่ 2 อัตราป่วยโรคสุกใสในจังหวัดพระนครศรีอยุธยา จำแนกตามกลุ่มอายุ พ.ศ. 2553 – 2564 (1 ม.ค. – 30.ก.ย.)

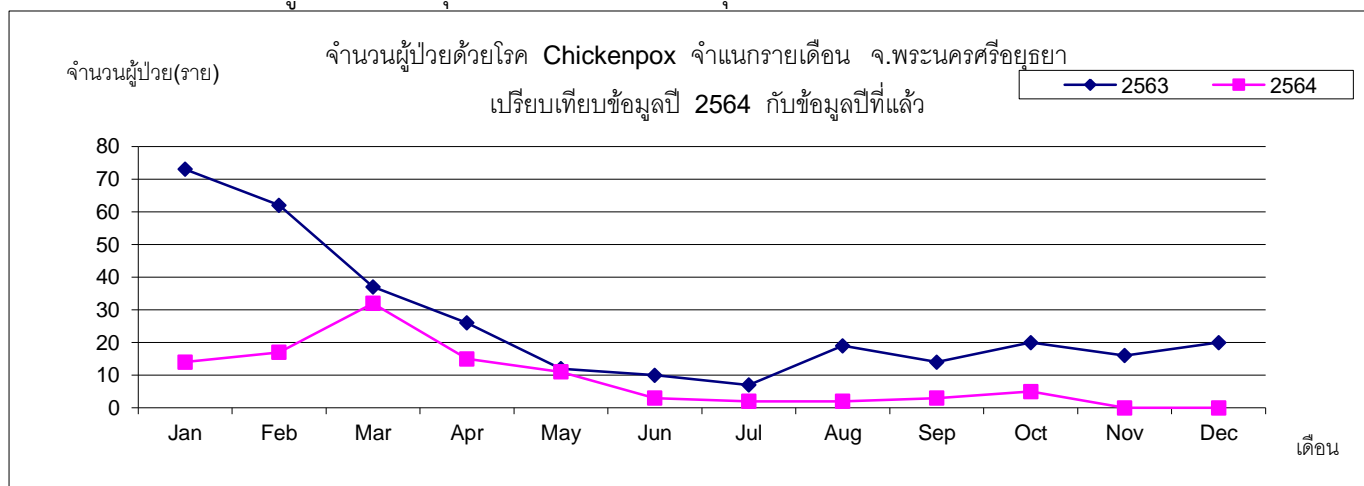


รูปที่ 3 จำนวนผู้ป่วยด้วยโรคสุกใสจำแนกรายเดือน ในจังหวัดพระนครศรีอยุธยา พ.ศ. 2563 เปรียบเทียบกับ คำนวณฐาน 5 ปี ย้อนหลัง (พ.ศ. 2559 – 2563)



ที่มา : งานระบาดวิทยา สำนักงานสาธารณสุขจังหวัดพระนครศรีอยุธยา

รูปที่ 4 จำนวนผู้ป่วยด้วยโรคสุกใสจำแนกรายเดือน ในจังหวัดพระนครศรีอยุธยา พ.ศ. 2564 เปรียบเทียบ จำนวนผู้ป่วยด้วยโรคสุกใสจังหวัดพระนครศรีอยุธยา ปี 2563



ที่มา : งานระบาดวิทยา สำนักงานสาธารณสุขจังหวัดพระนครศรีอยุธยา

9. โรคไข้เลือดออก

นับตั้งแต่วันที่ 1 มกราคม 2564 ถึงวันที่ 31 ตุลาคม 2564 สสจ.พระนครศรีอยุธยา ได้รับรายงานผู้ป่วยโรค ไข้เลือดออกรวม(26,27,66) จำนวนทั้งสิ้น 45 ราย คิดเป็นอัตราป่วย 5.49 ต่อประชากรแสนคน ไม่มีรายงานผู้ป่วยเสียชีวิต

พบผู้ป่วยเพศชายมากกว่าเพศหญิง โดยพบเพศชาย 29 ราย เพศหญิง 16 ราย อัตราส่วนเพศชาย ต่อ เพศหญิง เท่ากับ 1.81 : 1

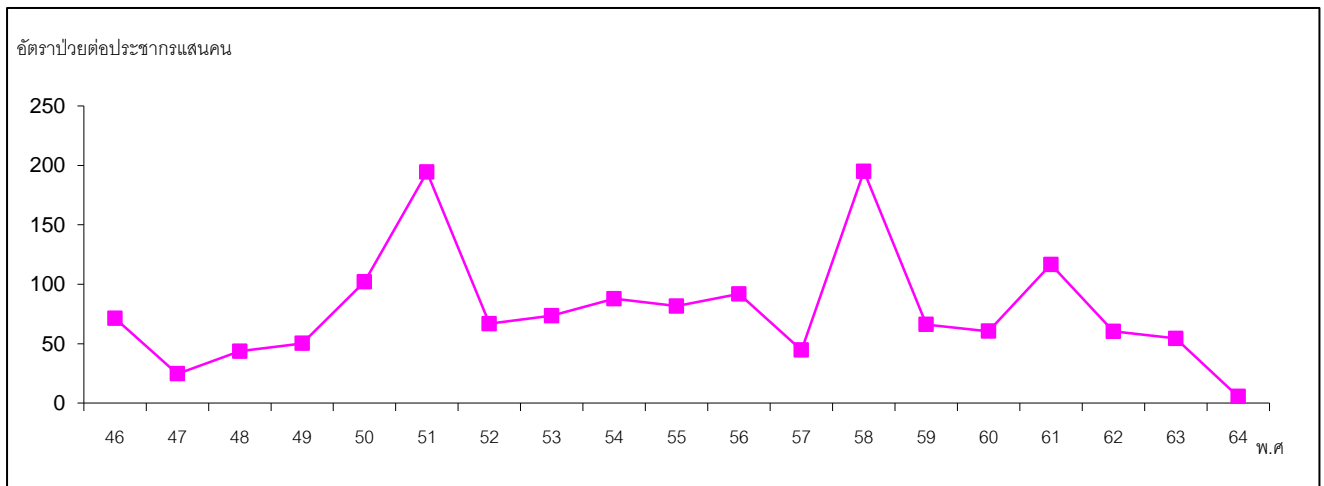
กลุ่มอายุที่พบสูงสุดคือกลุ่มอายุ 10 - 14 ปี คิดเป็นอัตราป่วย 21 ต่อประชากรแสนคน รองลงมาคือกลุ่มอายุ 5 - 9 ปี, 0 - 4 ปี, 15 - 24 ปี, 45 - 54 ปี, 65 ปี ขึ้นไป, 25 - 34 ปี, 35 - 44 ปี, 55 - 64 ปี อัตราป่วยเท่ากับ 10.93, 10.17, 9.89, 3.82, 2.79, 2.68, 2.09 และ 1.92 ต่อประชากรแสนคน ตามลำดับ

พบผู้ป่วยสูงสุดในเดือน มกราคมจำนวนผู้ป่วย เท่ากับ 11 ราย จำนวนผู้ป่วยเดือนนี้ (ตุลาคม) น้อยกว่าเดือนที่แล้ว (กันยายน) จำนวนผู้ป่วยเดือนนี้ (ตุลาคม) เท่ากับ 1 ราย ส่วนเดือนที่แล้ว (กันยายน) เท่ากับ 7 ราย โดยมีรายงานผู้ป่วยเดือน มกราคม 11 ราย กุมภาพันธ์ 6 ราย มีนาคม 8 ราย เมษายน 3 ราย พฤษภาคม 4 ราย มิถุนายน 4 ราย กรกฎาคม 0 ราย สิงหาคม 1 ราย กันยายน 7 ราย ตุลาคม 1 ราย

ผู้ป่วยเข้ารับการรักษาที่ โรงพยาบาลศูนย์เท่ากับ 23 ราย โรงพยาบาลทั่วไป เท่ากับ 2 ราย โรงพยาบาลชุมชน เท่ากับ 19 ราย คลินิกราชการ เท่ากับ 1 ราย

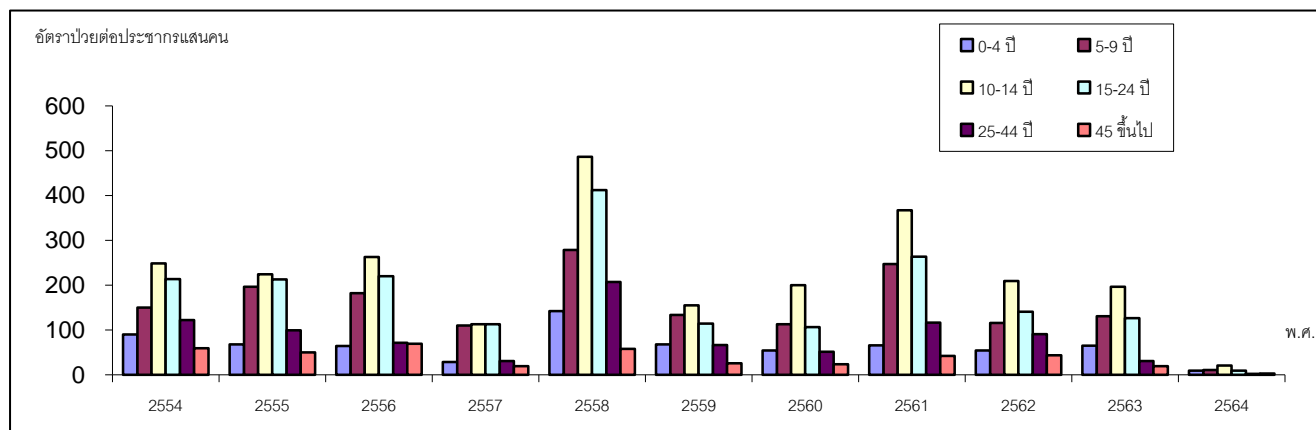
อำเภอที่มีอัตราป่วยต่อประชากรแสนคนสูงสุดคืออำเภอ บางไทร อัตราป่วยเท่ากับ 16.61 ต่อประชากรแสนคน รองลงมาคือ อำเภอท่าเรือ, อำเภอ บางปะหัน, อำเภอ มหาราช, อำเภอ บางบาล, อำเภอ อุทัย, อำเภอ วังน้อย, อำเภอ พระนครศรีอยุธยา, อำเภอ ผักไห่, อำเภอ ภาชี, อำเภอ เสนา, อำเภอ นครหลวง, อำเภอ บางปะอิน, อำเภอ บ้านแพรก, อำเภอ บางซ้าย, อำเภอ ลาดบัวหลวง, อัตราป่วย เท่ากับ 12.84 , 9.56 , 8.58 , 5.85 , 5.7 , 5.27 , 4.96 , 4.94 , 3.21 , 3.01 , 2.72 , 2.65 , 0 , 0 , 0 , ราย ตามลำดับ

รูปที่ 1 อัตราป่วยด้วยโรคไข้เลือดออก ต่อประชากรแสนคน ในจังหวัดพระนครศรีอยุธยา ปี พ.ศ. 2546 – 2564 (1 ม.ค. – 30.ก.ย.)



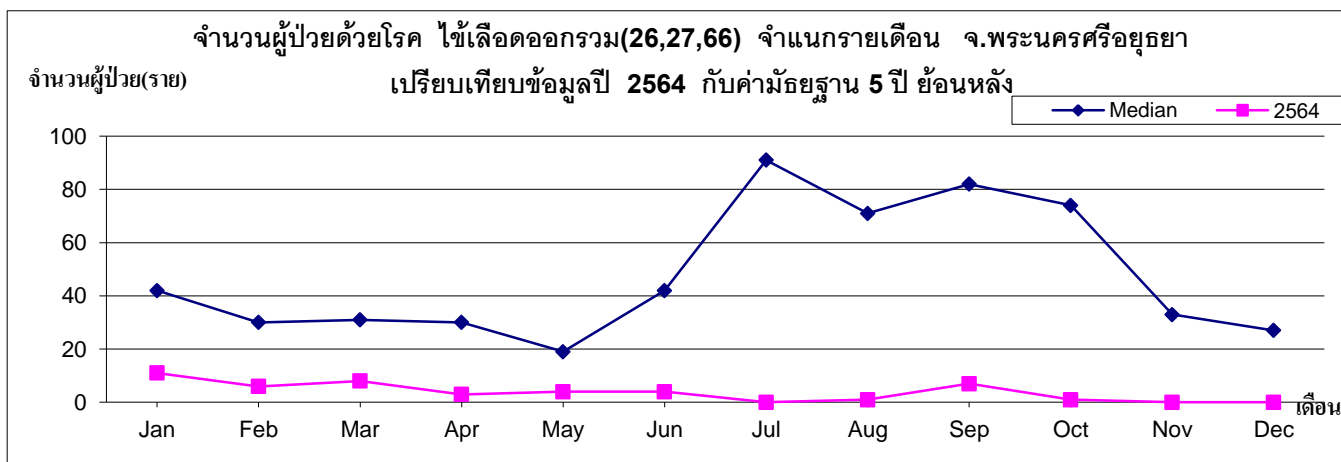
ที่มา : งานระบาดวิทยา สำนักงานสาธารณสุขจังหวัดพระนครศรีอยุธยา

รูปที่ 2 อัตราป่วยโรคไข้เลือดออก ในจังหวัดพระนครศรีอยุธยา จำแนกตามกลุ่มอายุ พ.ศ. 2554 – 2564 (1 ม.ค. – 30.ก.ย.)



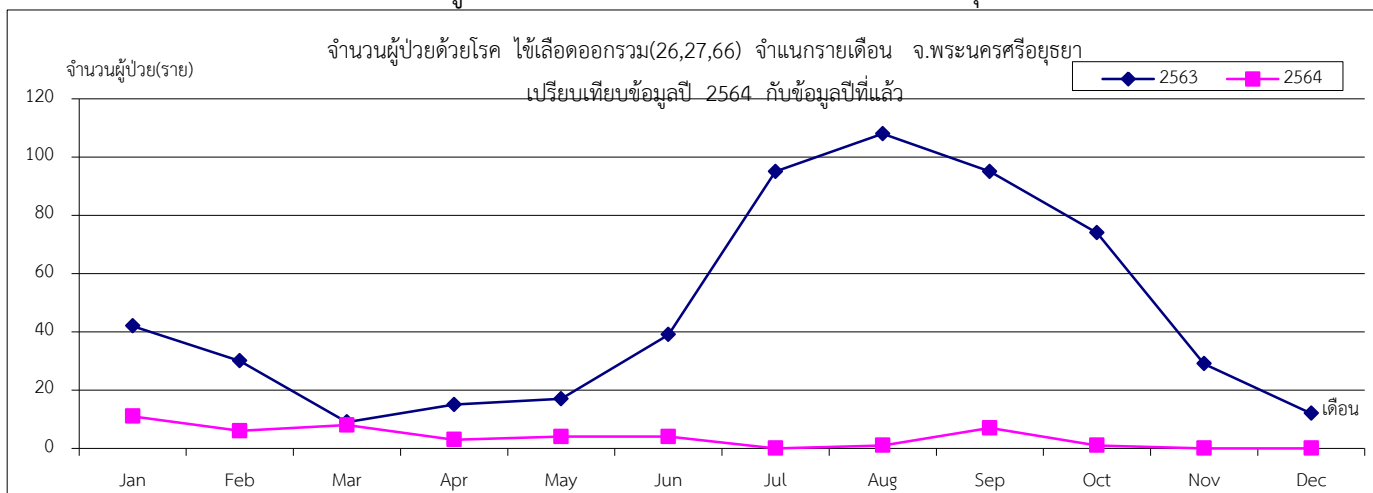
ที่มา : งานระบาดวิทยา สำนักงานสาธารณสุขจังหวัดพระนครศรีอยุธยา

รูปที่ 3 จำนวนผู้ป่วยด้วยโรคไข้เลือดออก จำแนกรายเดือน ในจังหวัดพระนครศรีอยุธยา พ.ศ. 2564 เปรียบเทียบกับค่ามัธยฐาน 5 ปี ย้อนหลัง (พ.ศ. 2559 – 2563)



ที่มา : งานระบาดวิทยา สำนักงานสาธารณสุขจังหวัดพระนครศรีอยุธยา

รูปที่ 4 จำนวนผู้ป่วยด้วยโรคไข้เลือดออก จำแนกรายเดือน ในจังหวัดพระนครศรีอยุธยา พ.ศ. 2564 เปรียบเทียบกับจำนวนผู้ป่วยด้วยโรคไข้เลือดออก จังหวัดพระนครศรีอยุธยา พ.ศ. 2563



ที่มา : งานระบาดวิทยา สำนักงานสาธารณสุขจังหวัดพระนครศรีอยุธยา

10. โรคกามโรคทุกชนิด

นับตั้งแต่วันที่ 1 มกราคม 2564 ถึงวันที่ 31 ตุลาคม 2564 สสจ.พระนครศรีอยุธยา ได้รับรายงานผู้ป่วยโรค S.T.D.,total(37-41,79-81) จำนวนทั้งสิ้น 128 ราย คิดเป็นอัตราป่วย 15.61 ต่อประชากรแสนคน ไม่มีรายงานผู้ป่วยเสียชีวิต

พบผู้ป่วยเพศชายมากกว่าเพศหญิง โดยพบเพศชาย 66 ราย เพศหญิง 62 ราย อัตราส่วนเพศชาย ต่อ เพศหญิง เท่ากับ 1.06 : 1

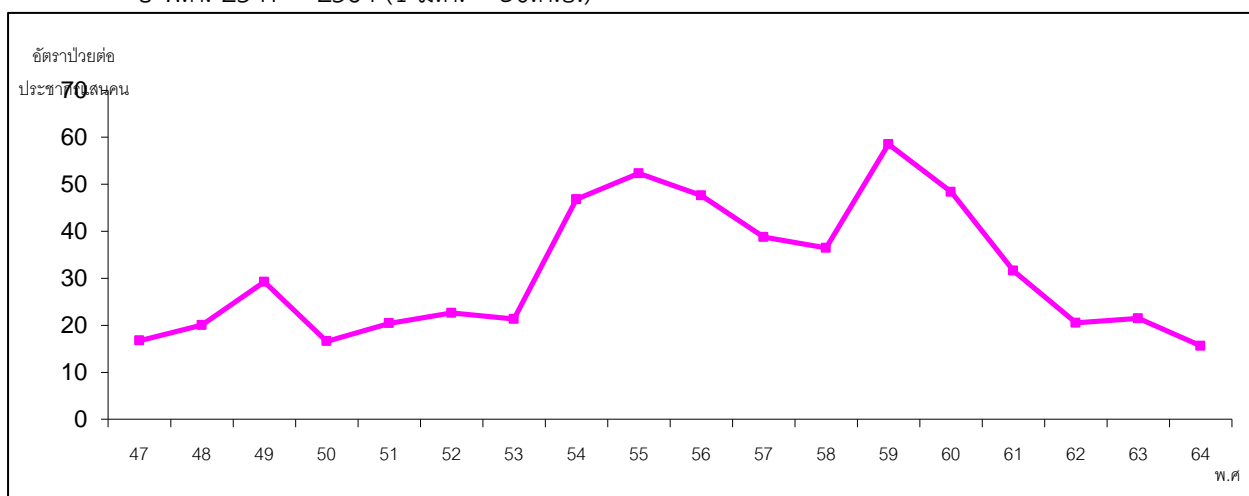
กลุ่มอายุที่พบสูงสุดคือกลุ่มอายุ 15 - 24 ปี คิดเป็นอัตราป่วย 59.34 ต่อประชากรแสนคน รองลงมาคือ กลุ่มอายุ 25 - 34 ปี, 35 - 44 ปี, 45 - 54 ปี, 0 - 4 ปี, 10 - 14 ปี, 55 - 64 ปี, 5 - 9 ปี, 65 ปี ขึ้นไป อัตราป่วยเท่ากับ 28.6, 9.76, 7.63, 7.63, 4.2, 3.84, 2.19 และ 1.86 ต่อประชากรแสนคน ตามลำดับ

พบผู้ป่วยสูงสุดในเดือน มกราคมจำนวนผู้ป่วย เท่ากับ 24 ราย จำนวนผู้ป่วยเดือนนี้ (ตุลาคม) มากกว่าเดือนที่แล้ว (กันยายน) จำนวนผู้ป่วยเดือนนี้ (ตุลาคม) เท่ากับ 10 ส่วนเดือนที่แล้ว (กันยายน) เท่ากับ 6 ราย โดยมีรายงานผู้ป่วยเดือน มกราคม 24 ราย กุมภาพันธ์ 16 ราย มีนาคม 21 ราย เมษายน 16 ราย พฤษภาคม 13 ราย มิถุนายน 16 ราย กรกฎาคม 4 ราย สิงหาคม 2 ราย กันยายน 6 ราย ตุลาคม 10 ราย

ผู้ป่วยเข้ารับการรักษาที่ โรงพยาบาลศูนย์เท่ากับ 80 ราย โรงพยาบาลทั่วไป เท่ากับ 1 ราย โรงพยาบาลชุมชน เท่ากับ 42 ราย โรงพยาบาลส่งเสริมสุขภาพตำบล เท่ากับ 5 ราย

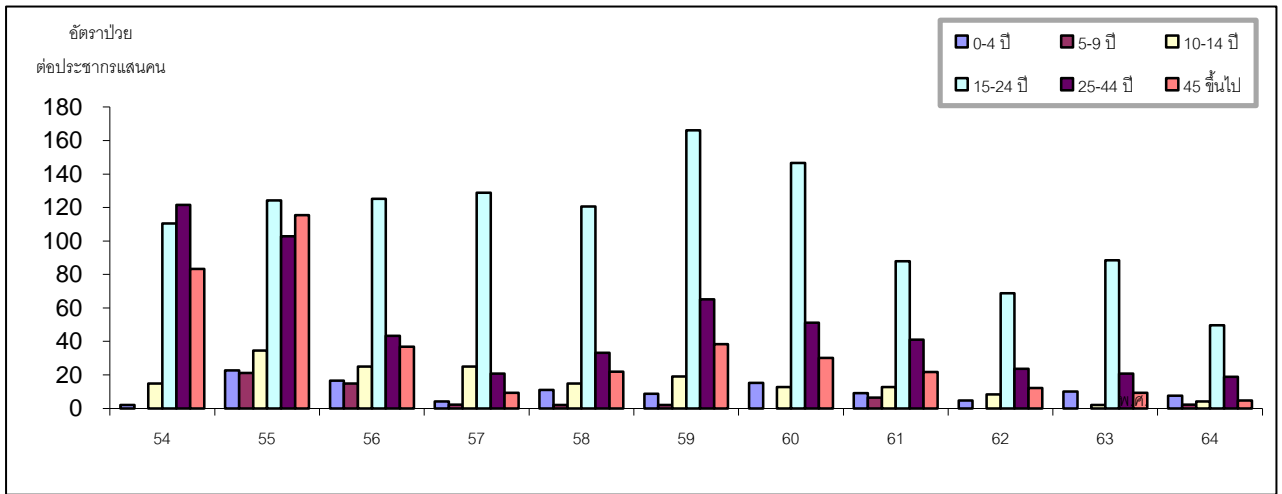
อำเภอที่มีอัตราป่วยต่อประชากรแสนคนสูงสุดคืออำเภอ บางปะหัน อัตราป่วยเท่ากับ 54.95 ต่อประชากรแสนคน รองลงมาคือ อำเภอ บางซ้าย, อำเภอ มหาราช, อำเภอ พระนครศรีอยุธยา, อำเภอ อุทัย, อำเภอ ผักไห่, อำเภอ ท่าเรือ, อำเภอ นครหลวง, อำเภอ บางปะอิน, อำเภอ ลาดบัวหลวง, อำเภอ ภาชี, อำเภอ วังน้อย, อำเภอ บางบาล, อำเภอ บ้านแพรก, อำเภอ เสนา, อำเภอ บางไทร, อัตราป่วยเท่ากับ 36.2, 34.32, 28.37, 24.68, 17.29, 17.12, 10.88, 7.94, 7.56, 6.42, 3.95, 2.92, 0, 0, 0, ราย ตามลำดับ

รูปที่ 1 อัตราป่วยด้วยโรคกามโรคทุกชนิด ต่อประชากรแสนคน ในจังหวัดพระนครศรีอยุธยา ปี พ.ศ. 2547 - 2564 (1 ม.ค. - 30.ก.ย.)



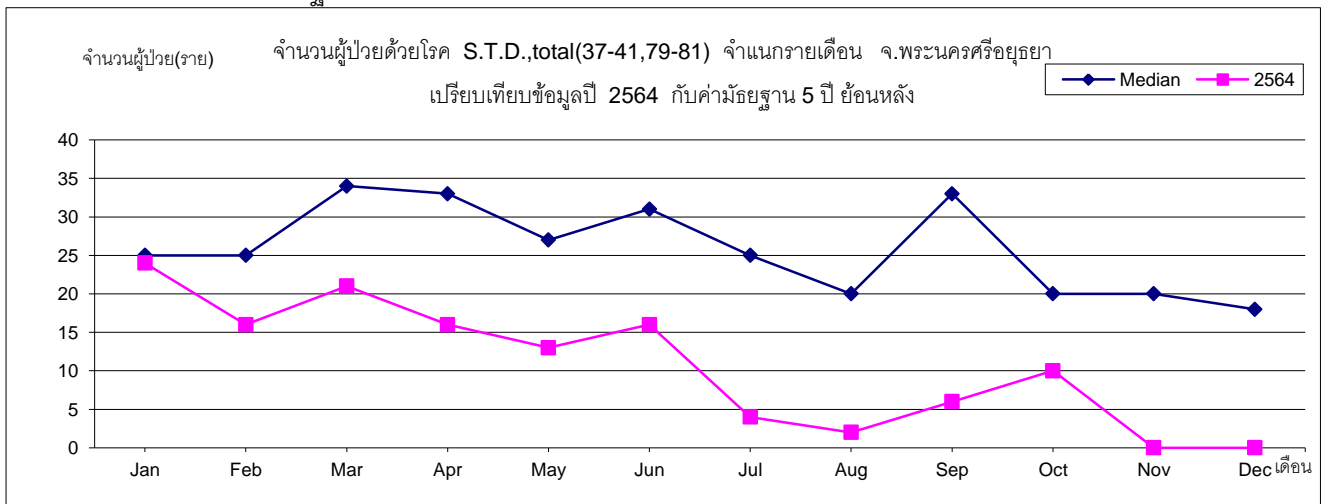
ที่มา : งานระบาดวิทยา สำนักงานสาธารณสุขจังหวัดพระนครศรีอยุธยา

รูปที่ 2 อัตราป่วยโรคกามโรคทุกชนิด ในจังหวัดพระนครศรีอยุธยา จำแนกตามกลุ่มอายุ พ.ศ. 2553 – 2564 (1 ม.ค. – 30.ก.ย.)

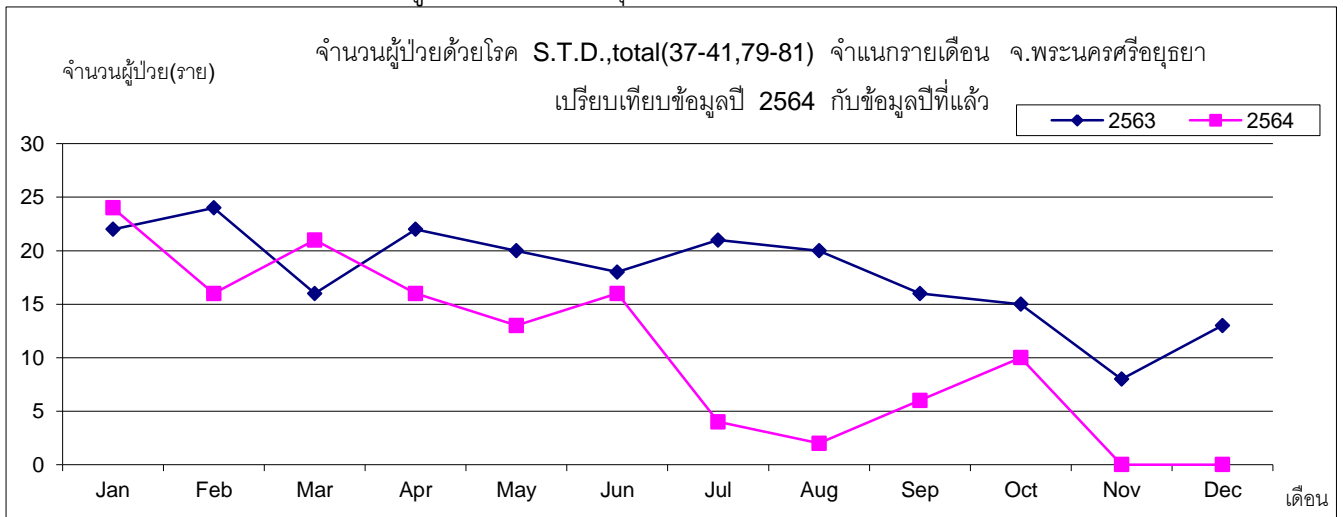


ที่มา : งานระบาดวิทยา สำนักงานสาธารณสุขจังหวัดพระนครศรีอยุธยา

รูปที่ 3 จำนวนผู้ป่วยด้วยโรคกามโรคทุกชนิด จำแนกรายเดือน ในจังหวัดพระนครศรีอยุธยา พ.ศ. 2564 เปรียบเทียบกับค่ามัธยฐาน 5 ปี ย้อนหลัง (พ.ศ. 2559 – 2563)



รูปที่ 4 จำนวนผู้ป่วยด้วยโรคกามโรคทุกชนิด จำแนกรายเดือน ในจังหวัดพระนครศรีอยุธยา พ.ศ. 2564 เปรียบเทียบกับจำนวนผู้ป่วยด้วยกามโรคทุกชนิด ปี พ.ศ.2563



ที่มา : งานระบาดวิทยา สำนักงานสาธารณสุขจังหวัดพระนครศรีอยุธยา