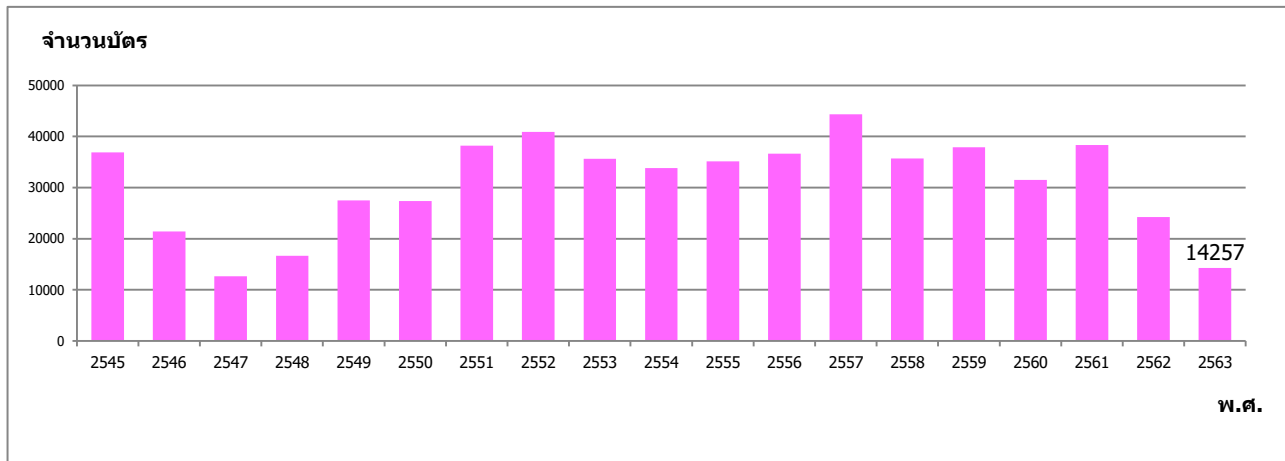


สรุปผลการรายงานผู้ป่วยด้วยโรคเฝ้าระวังทางระบาดวิทยา

บัตรรายงานผู้ป่วย(ระบบรายงาน ๕๐๖)

งานระบาดวิทยา กลุ่มงานควบคุมโรคติดต่อ ได้รับรายงานการเกิดโรคเฝ้าระวังทางระบาดวิทยา โดยรวบรวมจากบัตรรายงานผู้ป่วย(รายงาน ๕๐๖) จำนวนทั้งสิ้น ๑๔,๒๕๗ ฉบับ

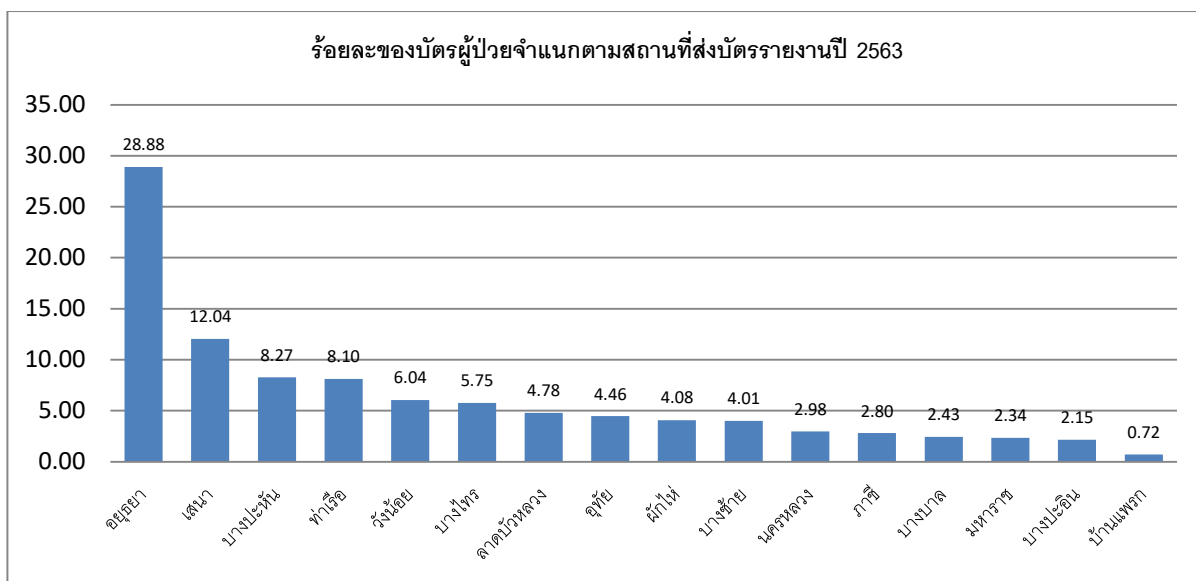
รูปที่ ๑ จำนวนบัตรรายงานผู้ป่วย (แบบ รง.๕๐๖) พ.ศ. ๒๕๔๕ – ๒๕๖๓ (๑ ม.ค. ๒๕๖๒- ๓๐ ก.ย.๒๕๖๓)



ที่มา : รายงาน ๕๐๖ งานระบาดวิทยา สำนักงานสาธารณสุขจังหวัดฯ

เมื่อจำแนกตามสถานที่ส่งบัตรรายงานในจังหวัดพระนครศรีอยุธยา พบว่าศูนย์ระบาดอำเภอพระนครศรีอยุธยา มีรายงานมากที่สุด ร้อยละ ๒๘.๘๘ (๔,๑๑๘ ฉบับ) รองลงมาได้แก่ ศูนย์ระบาดอำเภอสนา ร้อยละ ๑๒.๐๔ (๑,๗๑๖ ฉบับ), ศูนย์ระบาดอำเภอบางปะหัน ร้อยละ ๘.๒๗ (๑,๑๗๙ ฉบับ), ศูนย์ระบาดอำเภอกำแพง ร้อยละ ๘.๑๐ (๑,๑๕๕ ฉบับ), ศูนย์ระบาดอำเภอมัญจาคีรี ร้อยละ ๖.๐๔ (๘๖๑ ฉบับ) ตามลำดับ (รูปที่ ๒)

รูปที่ ๒ ร้อยละของบัตรรายงานผู้ป่วย (รง.๕๐๖) จำแนกตามสถานที่ส่งบัตรรายงาน พ.ศ.๒๕๖๓



ที่มา : รายงาน ๕๐๖ งานระบาดวิทยา สำนักงานสาธารณสุขจังหวัดฯ

สถานการณ์โรคที่อยู่ในข่ายเฝ้าระวังทางระบาดวิทยา

จากการรวบรวมบัตรรายงานผู้ป่วย (แบบ รง.๕๐๖) มีผู้ป่วยด้วยโรคที่เฝ้าระวังทางระบาดวิทยาใน จังหวัดพระนครศรีอยุธยา พ.ศ. ๒๕๖๓ เป็นจำนวนทั้งสิ้น ๑๔,๒๕๗ ฉบับ จำแนกเป็นกลุ่มโรคต่างๆได้ดังนี้

๑. กลุ่มโรคติดเชื้อระบบทางเดินอาหารและน้ำ มีรายงานผู้ป่วย จำนวน ๔ โรค ได้แก่

- โรคอุจจาระร่วงเฉียบพลัน (Diarrhea) จำนวน ๙๓๓๖ ราย คิดเป็นอัตราป่วย ๑๑๔๕.๐๔ ต่อประชากรแสนคน ไม่มีรายงานผู้ป่วยตาย
- โรคอาหารเป็นพิษ (Food poisoning) จำนวน ๖๕๙ ราย คิดเป็นอัตราป่วย ๘๐.๘๒ ต่อประชากรแสนคน ไม่มีรายงานผู้ป่วยตาย
- โรคมือเท้าปาก (Hand Foot and mouth disease) จำนวน ๗๙ ราย คิดเป็นอัตราป่วย ๙.๖๙ ต่อประชากรแสนคน ไม่มีรายงานผู้ป่วยตาย
- โรคบิด (Dysentery) จำนวน ๗ ราย คิดเป็นอัตราป่วย ๐.๑๒ ต่อประชากรแสนคน ไม่มีรายงานผู้ป่วยตาย

๒. กลุ่มโรคติดเชื้อระบบทางเดินหายใจ มีรายงานผู้ป่วย จำนวน ๒ โรค ได้แก่

- โรคไข้หวัดใหญ่ (Influenza) จำนวน ๑๐๒๔ ราย คิดเป็นอัตราป่วย ๑๒๕.๕๙ ต่อประชากรแสนคน ไม่มีรายงานผู้ป่วยตาย
- โรคปอดอักเสบ (Pneumonia) จำนวน ๙๕๓ ราย คิดเป็นอัตราป่วย ๑๑๖.๘๘ ต่อประชากรแสนคน ไม่มีรายงานผู้ป่วยตาย

๓. กลุ่มโรคติดเชื้อที่ป้องกันได้ด้วยวัคซีน มีรายงานผู้ป่วย จำนวน ๕ โรค ได้แก่

- โรคสุกใส จำนวน ๒๕๐ ราย คิดเป็นอัตราป่วย ๓๐.๖๖ ต่อประชากรแสนคน ไม่มีรายงานผู้ป่วยตาย
- โรคคางทูม (Mumps) จำนวน ๕ ราย คิดเป็นอัตราป่วย ๐.๖๑ ต่อประชากรแสนคน ไม่มีรายงานผู้ป่วยตาย
- โรคหัด (Measles) จำนวน ๔ ราย คิดเป็นอัตราป่วย ๐.๔๙ ต่อประชากรแสนคน ไม่มีรายงานผู้ป่วยตาย
- โรคตับอักเสบ (Hepatitis total) จำนวน ๒๓ คน คิดเป็นอัตราป่วย ๒.๘๒ ต่อประชากรแสนคน ไม่มีรายงานผู้ป่วยตาย จำแนกเป็น Type B จำนวน ๑๓ ราย คิดเป็นอัตราป่วย ๑.๕๙ ต่อประชากรแสนคน Type A จำนวน ๑ ราย คิดเป็นอัตราป่วย ๐.๑๒ ต่อประชากรแสนคน และไม่ระบุชนิดจำนวน ๙ ราย คิดเป็นอัตราป่วย ๑.๑๐ ต่อประชากรแสนคน

๔. กลุ่มโรคติดเชื้อระบบประสาทส่วนกลาง มีรายงานผู้ป่วย จำนวน ๑ โรค ได้แก่

- โรคเยื่อหุ้มสมองอักเสบที่ไม่ได้ระบุชนิด (Meningitis Unspecified) จำนวน ๑ ราย คิดเป็นอัตราป่วย ๐.๑๒ ต่อประชากรแสนคน ไม่มีรายงานผู้ป่วยตาย

๕. กลุ่มโรคติดต่อที่นำโดยแมลง มีรายงานผู้ป่วย จำนวน ๓ โรค ได้แก่

- โรคไข้เลือดออก (DF,DHF,DSS) จำนวน ๔๔๗ ราย คิดเป็นอัตราป่วย ๕๓.๙๖ ต่อประชากรแสนคน มีรายงานผู้ป่วยตาย จำนวน ๒ ราย คิดเป็นอัตราตาย ๐.๒๕ ต่อประชากรแสนคน คิดเป็นอัตราป่วยตาย ร้อยละ ๐.๔๕ จำแนกเป็นผู้ป่วยไข้เลือดออกที่ไม่มีอาการช็อค (DHF) จำนวน ๒๑๗ ราย คิดเป็นอัตราป่วย ๒๖.๖๑ ต่อประชากรแสนคนมี ไข้เด็งกี (DF) จำนวน ๒๒๗ ราย คิดเป็นอัตราป่วย ๒๗.๘๔ ต่อประชากรแสนคน และไข้เลือดออกช็อค (DSS) จำนวน ๓ ราย คิดเป็นอัตราป่วย ๐.๑๒ ต่อประชากรแสนคน มีรายงานผู้ป่วยตาย จำนวน ๒ ราย คิดเป็นอัตราตาย ๐.๒๕ ต่อประชากรแสนคน คิดเป็นอัตราป่วยตาย ร้อยละ ๐.๔๕
- โรคสครับไทฟัส (Scrub Typhus) จำนวน ๓ ราย คิดเป็นอัตราป่วย ๐.๓๗ ต่อประชากรแสนคน ไม่มีรายงานผู้ป่วยตาย

๖. กลุ่มโรคติดต่อจากการสัมผัส มีรายงานผู้ป่วย จำนวน ๑๑ โรค ได้แก่

- โรคตาแดงจากเชื้อไวรัส (Haemorrhagic Conjunctivitis) จำนวน ๑๔๙ ราย คิดเป็นอัตราป่วย ๑๘.๒๗ ต่อประชากรแสนคน ไม่มีรายงานผู้ป่วยตาย
 - โรคงูสวัด (Herpes zoster) จำนวน ๑ ราย คิดเป็นอัตราป่วย ๐.๑๒ ต่อประชากรแสนคน ไม่มีรายงานผู้ป่วยตาย
 - ไข้ดำแดง (Scarlet fever) จำนวน ๒ ราย คิดเป็นอัตราป่วย ๐.๑๒ ต่อประชากรแสนคน ไม่มีรายงานผู้ป่วยตาย
- สำหรับโรคติดต่อทางเพศสัมพันธ์ มีรายงานผู้ป่วย จำนวน ๘ โรค ดังนี้**
- หนองใน (Gonorrhoea) จำนวน ๔๖ ราย คิดเป็นอัตราป่วย ๕.๖๔ ต่อประชากรแสนคน ไม่มีรายงานผู้ป่วยตาย
 - โรคติดต่อทางเพศสัมพันธ์อื่นๆ จำนวน ๒๕ ราย คิดเป็นอัตราป่วย ๓.๐๗ ต่อประชากรแสนคน ไม่มีรายงานผู้ป่วยตาย
 - ซิฟิลิส (Syphilis) จำนวน ๕๖ ราย คิดเป็นอัตราป่วย ๖.๘๗ ต่อประชากรแสนคน ไม่มีรายงานผู้ป่วยตาย
 - เริมที่อวัยวะเพศ จำนวน ๔ ราย คิดเป็นอัตราป่วย ๐.๔๙ ต่อประชากรแสนคน ไม่มีรายงานผู้ป่วยตาย
 - โรคหนองในเทียม (NSU) จำนวน ๒๕ ราย คิดเป็นอัตราป่วย ๓.๐๗ ไม่มีรายงานผู้ป่วยตาย
 - หูดอวัยวะเพศและทวารหนัก จำนวน ๙ ราย คิดเป็นอัตราป่วย ๑.๑๐ ต่อประชากรแสนคน ไม่มีรายงานผู้ป่วยตาย
 - แผลริมอ่อน (Chancroid) จำนวน ๑๐ ราย คิดเป็นอัตราป่วย ๑.๒๓ ต่อประชากรแสนคน ไม่มีรายงานผู้ป่วยตาย

๗. กลุ่มโรคติดต่อระหว่างสัตว์และคน มีรายงานผู้ป่วย จำนวน ๑ โรค ได้แก่

- โรคเลปโตสไปโรซิส (Leptospirosis) จำนวน ๔ ราย คิดเป็นอัตราป่วย ๐.๔๙ ต่อประชากรแสนคน ไม่มีรายงานผู้ป่วยตาย

๘. กลุ่มโรคอื่นๆในระบบรายงาน ๕๐๖ มีรายงานผู้ป่วย จำนวน ๓ โรค ได้แก่

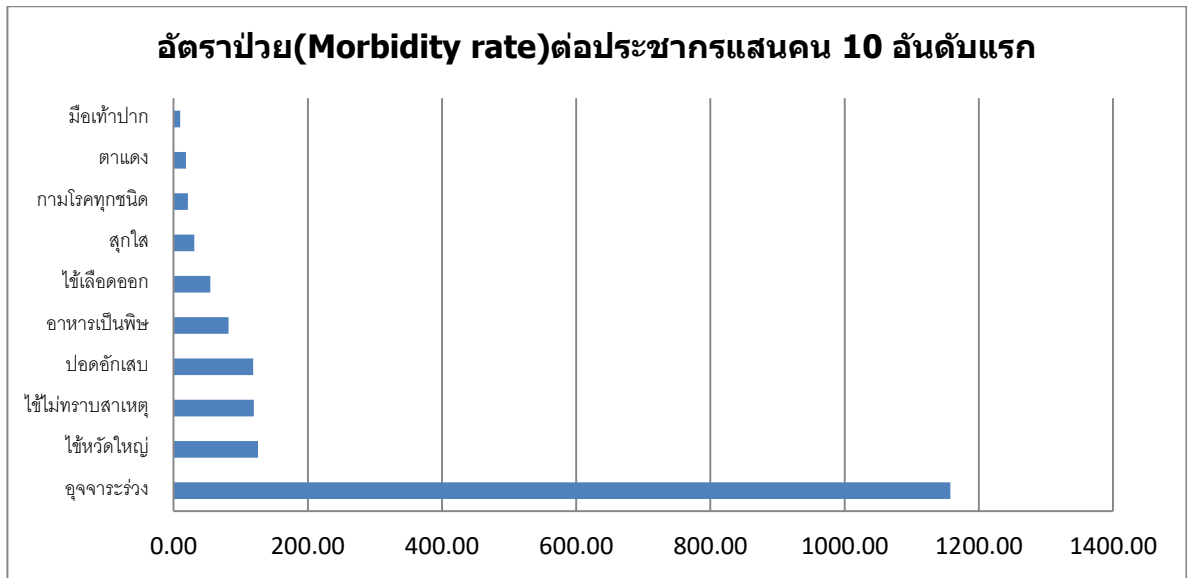
- โรคไข้ไม่ทราบสาเหตุ (Pyrexia) จำนวน ๙๗๕ ราย คิดเป็นอัตราป่วย ๑๑๙.๕๘ ต่อประชากรแสนคน ไม่มีรายงานผู้ป่วยตาย
- Adverse Event Following Immunization (AEFI) จำนวน ๓ ราย คิดเป็นอัตราป่วย ๐.๓๗ ต่อประชากรแสนคน มีรายงานผู้ป่วยตาย ๑ ราย คิดเป็นอัตราป่วยตาย
- Acute Flaccid Paralysis (AFP) จำนวน ๑ ราย คิดเป็นอัตราป่วย ๐.๑๒ ต่อประชากรแสนคน ไม่มีรายงานผู้ป่วยตาย

ตาราง ๑ อัตราป่วย (Morbidity rate) ต่อประชากรแสนคน ด้วยโรคติดต่อที่เฝ้าระวังทางระบาดวิทยา ๑๐ อันดับของจังหวัดพระนครศรีอยุธยา พ.ศ. ๒๕๖๑ – ๒๕๖๓

อันดับ	พ.ศ. ๒๕๖๑		พ.ศ. ๒๕๖๒		พ.ศ. ๒๕๖๓	
	โรค	อัตราป่วยต่อแสนประชากร	โรค	อัตราป่วยต่อแสนประชากร	โรค	อัตราป่วยต่อแสนประชากร
๑	อุจจาระร่วง	๒๕๗๖.๑๔	อุจจาระร่วง	๑๗๓๒.๑๓	อุจจาระร่วง	๑๑๕๗.๕๕
๒	ไข้ไม่ทราบสาเหตุ	๖๗๑.๓๔	ไข้ไม่ทราบสาเหตุ	๓๕๙.๔๐	ไข้หวัดใหญ่	๑๒๕.๗๑
๓	ปอดอักเสบ	๓๙๑.๐๘	ไข้หวัดใหญ่	๒๙๕.๐๒	ไข้ไม่ทราบสาเหตุ	๑๑๙.๕๘
๔	ไข้หวัดใหญ่	๓๕๕.๔๒	ปอดอักเสบ	๒๐๐.๑๖	ปอดอักเสบ	๑๑๘.๔๘
๕	อาหารเป็นพิษ	๑๗๔.๕๐	อาหารเป็นพิษ	๑๓๖.๑๔	อาหารเป็นพิษ	๘๑.๘๑
๖	ไข้เลือดออกรวม	๑๖๐.๕๕	มือเท้าปาก	๗๓.๗๒	ไข้เลือดออก	๕๔.๘๒
๗	สุกใส	๑๑๓.๗๘	สุกใส	๖๗.๗๐	สุกใส	๓๑.๐๓
๘	ตาแดง	๑๐๑.๓๒	ไข้เลือดออก	๖๑.๙๓	กามโรคทุกชนิด	๒๑.๔๖
๙	มือเท้าปาก	๙๒.๓๑	ตาแดง	๔๑.๐๔	ตาแดง	๑๘.๕๒
๑๐	กามโรคทุกชนิด	๓๗.๐๒	กามโรคทุกชนิด	๒๐.๒๗	มือเท้าปาก	๑๐.๐๖

ที่มา : รายงาน ๕๐๖ งานระบาดวิทยา สำนักงานสาธารณสุขจังหวัดฯ

รูปที่ ๓ อัตราป่วย (Morbidity rate) ต่อประชากรแสนคน ๑๐ อันดับแรก ของผู้ป่วยด้วยโรคติดต่อในข่าย
เฝ้าระวังทางระบาดวิทยา จังหวัดพระนครศรีอยุธยา พ.ศ.๒๕๖๓



ที่มา : รายงาน ๕๐๖ งานระบาดวิทยา สำนักงานสาธารณสุขจังหวัดฯ

ตาราง ๒ อัตราตาย (Mortality rate) ต่อประชากรแสนคน ด้วยโรคติดต่อที่เฝ้าระวังทางระบาดวิทยา
ของจังหวัดพระนครศรีอยุธยา พ.ศ. ๒๕๖๑ - ๒๕๖๓

อันดับ	พ.ศ. ๒๕๖๑		พ.ศ. ๒๕๖๒		พ.ศ. ๒๕๖๓	
	โรค	โรค	โรค	อัตราตายต่อ แสนประชากร	โรค	อัตราตายต่อ แสนประชากร
๑	ไข้เลือดออกรวม	๐.๗๔	ไข้เลือดออกรวม	๐.๒๕	ไข้เลือดออกรวม	๐.๒๕
๒	เลปโตสไปโรซิส	๐.๒๕	ไข้หวัดใหญ่	๐.๑๒		

ที่มา : รายงาน ๕๐๖ งานระบาดวิทยา สำนักงานสาธารณสุขจังหวัดฯ

ตารางที่ ๓ ลำดับของอัตราป่วยโรคในระบบเฝ้าระวัง จังหวัดพระนครศรีอยุธยา ปี๒๕๖๓

ลำดับ	โรค	จำนวนป่วย	จำนวนตาย	อัตราป่วย (ต่อประชากรแสนคน)
๑	Acute diarrhoea	๙๔๐๔	๐	๑,๑๕๓.๓๘
๒	Influenza	๑๐๒๕	๐	๑๒๕.๗๑
๓	PUO	๙๗๕	๐	๑๑๙.๕๘
๔	Pneumonia	๙๖๓	๐	๑๑๘.๑๑
๕	Food poisoning	๖๖๕	๐	๘๑.๕๖
๖	D.H.F.-total	๔๔๓	๒	๕๔.๓๓
๗	Chickenpox	๒๕๒	๐	๓๐.๙๑
๘	Sexual transmitted infection	๑๗๑	๐	๒๐.๙๗
๙	Haemorrhagic conjunctivitis	๑๕๑	๐	๑๘.๕๒
๑๐	Hand,foot and mouth disease	๘๒	๐	๑๐.๐๖
๑๑	Hepatitis-total	๒๓	๐	๒.๘๒
๑๒	Hepatitis B	๑๓	๐	๑.๕๙
๑๓	Pesticide poisoning	๑๒	๐	๑.๔๗
๑๔	Tuberculosis-total	๗	๐	๐.๘๖
๑๕	Mumps	๕	๐	๐.๖๑
๑๖	Enteric fever-total	๔	๐	๐.๕๙
๑๗	Measles-total	๔	๐	๐.๕๙
๑๘	Chikungunya	๔	๐	๐.๕๙
๑๙	Leptospirosis	๔	๐	๐.๕๙
๒๐	Scrub Typhus	๓	๐	๐.๓๗
๒๑	Hepatitis A	๒	๐	๐.๒๕
๒๒	Scarlet fever	๒	๐	๐.๒๕
๒๓	Melioidosis	๒	๐	๐.๒๕
๒๔	Meningitis,uns.	๑	๐	๐.๑๒
๒๕	Herpes zoster	๑	๐	๐.๑๒
๒๖	Dysentery-total	๑	๐	๐.๑๒
๒๗	Meningococcal Meningitis	๑	๐	๐.๑๒
๒๘	Hepatitis C	๐	๐	๐
๒๙	Hepatitis D	๐	๐	๐
๓๐	Mushroom poisoning	๐	๐	๐
๓๑	Hepatitis E	๐	๐	๐
๓๒	Cholera	๐	๐	๐
๓๓	Diphtheria	๐	๐	๐
๓๔	Pertussis	๐	๐	๐
๓๕	Rubella	๐	๐	๐
๓๖	Malaria	๐	๐	๐
๓๗	Rabies	๐	๐	๐
๓๘	Trichinosis	๐	๐	๐
๓๙	Leprosy	๐	๐	๐
๔๐	Encephalitis-total	๐	๐	๐
๔๑	Tetanus-total	๐	๐	๐
๔๒	Filariasis	๐	๐	๐

ตารางที่ ๔ ลำดับของอัตราตายและอัตราผู้ป่วยตายโรคในระบบเฝ้าระวัง

จังหวัดพระนครศรีอยุธยา ปี ๒๕๖๒

ลำดับ	โรค	อัตราตาย (ต่อประชากรแสนคน)	อัตราผู้ป่วยตาย (ร้อยละ)
๑	D.H.F.-total	๐.๒๕	๐.๔๕
๒	Hepatitis D	๐	๐
๓	Rubella	๐	๐
๔	Pertussis	๐	๐
๕	Mumps	๐	๐
๖	Diphtheria	๐	๐
๗	Chickenpox	๐	๐
๘	Pneumonia	๐	๐
๙	Influenza	๐	๐
๑๐	Meningococcal Meningitis	๐	๐
๑๑	Acute diarrhoea	๐	๐
๑๒	Hepatitis E	๐	๐
๑๓	Malaria	๐	๐
๑๔	Hepatitis C	๐	๐
๑๕	Hepatitis B	๐	๐
๑๖	Hepatitis A	๐	๐
๑๗	Hand,foot and mouth disease	๐	๐
๑๘	Mushroom poisoning	๐	๐
๑๙	Food poisoning	๐	๐
๒๐	Cholera	๐	๐
๒๑	Meningitis,uns.	๐	๐
๒๒	Leprosy	๐	๐
๒๓	Tetanus-total	๐	๐
๒๔	Measles-total	๐	๐
๒๕	Tuberculosis-total	๐	๐
๒๖	Encephalitis-total	๐	๐
๒๗	Hepatitis-total	๐	๐
๒๘	Enteric fever-total	๐	๐
๒๙	Dysentery-total	๐	๐
๓๐	Pesticide poisoning	๐	๐
๓๑	Chikungunya	๐	๐
๓๒	Scarlet fever	๐	๐
๓๓	Filariasis	๐	๐
๓๔	Herpes zoster	๐	๐
๓๕	Haemorrhagic conjunctivitis	๐	๐
๓๖	Trichinosis	๐	๐
๓๗	Rabies	๐	๐
๓๘	Melioidosis	๐	๐
๓๙	Leptospirosis	๐	๐
๔๐	Scrub Typhus	๐	๐
๔๑	Sexual transmitted infection	๐	๐
๔๒	PUO	๐	๐

ตารางที่ ๗ จำนวนผู้ป่วยโรคในระบบเฝ้าระวังจำแนกรายเดือน จังหวัดพระนครศรีอยุธยา พ.ศ. ๒๕๖๓ (๓๐ ก.ย. ๖๓)

โรค	มค.	กพ.	มีค.	เมย.	พค.	มิย.	กค.	สค.	กย.
โรคจากอาหารและน้ำ									
Acute diarrhoea	1373	1116	978	703	877	1092	1116	1093	988
Cholera	0	0	0	0	0	0	0	0	0
Dysentery-total	1	0	0	0	0	0	0	0	0
Enteric fever-total	0	1	0	1	0	0	1	0	1
Food poisoning	82	53	54	77	65	118	87	78	45
Mushroom poisoning	0	0	0	0	0	0	0	0	0
Hand,foot and mouth disease	17	21	7	3	3	5	7	12	4
Hepatitis-total	5	2	2	2	5	0	2	2	3
Hepatitis A	1	0	0	0	0	0	1	0	0
Hepatitis B	3	0	1	2	4	0	0	1	2
Hepatitis C	0	0	0	0	0	0	0	0	0
Hepatitis D	0	0	0	0	0	0	0	0	0
Hepatitis E	0	0	0	0	0	0	0	0	0
โรคติดต่อระบบประสาท									
Encephalitis-total	0	0	0	0	0	0	0	0	0
Meningitis,uns.	0	0	0	0	0	0	1	0	0
Meningococcal Meningitis	0	0	0	0	0	1	0	0	0
โรคติดต่อระบบทางเดินหายใจ									
Influenza	420	285	117	34	17	26	33	52	40
Pneumonia	208	161	148	72	52	54	74	95	89
Tuberculosis-total	1	0	3	0	3	0	0	0	0
โรคติดต่อที่ป้องกันได้ด้วยวัคซีน									
Acute Flaccid Paralysis	1	0	0	0	0	0	0	0	0
Chickenpox	68	61	37	25	11	10	6	19	13
Diphtheria	0	0	0	0	0	0	0	0	0
Measles	0	1	0	0	0	2	1	0	0
Mumps	1	1	1	0	1	0	1	0	0
Pertussis	0	0	0	0	0	0	0	0	0
Rubella	0	0	0	0	0	0	0	0	0
Tetanus-total	0	0	0	0	0	0	0	0	0
โรคติดต่อที่นำโดยแมลง									
Chikungunya	0	0	0	1	0	1	0	0	2
D.H.F.-total	42	30	8	14	17	39	95	107	88
Filariasis	0	0	0	0	0	0	0	0	0
Malaria	0	0	0	0	0	0	0	0	0
Scrub Typhus	0	0	0	0	0	2	0	0	1
โรคติดต่อระหว่างสัตว์และคน									
Leptospirosis	0	0	0	0	2	0	2	0	0
Melioidosis	1	1	0	0	0	0	0	0	0
Rabies	0	0	0	0	0	0	0	0	0
Trichinosis	0	0	0	0	0	0	0	0	0
โรคติดต่อจากการสัมผัสหรือพัสสัมพันธ์									
Haemorrhagic conjunctivitis	12	21	16	7	23	17	18	16	19
Herpes zoster	0	0	0	0	1	0	0	0	0
Leprosy	0	0	0	0	0	0	0	0	0
Scarlet fever	1	1	0	0	0	0	0	0	0
Sexual transmitted infection	20	24	15	22	20	17	21	20	12
โรคติดต่ออื่นๆ									
AEFI	0	1	0	0	0	0	0	1	1
PUO	201	123	82	45	50	74	89	146	160
โรคจากการประกอบอาชีพและสิ่งแวดล้อม									
Pesticide poisoning	0	12	0	0	0	0	0	0	0

ตารางที่ ๙ จำนวนผู้ป่วยและอัตราป่วย (ต่อแสนคน) โรคในระบบเฝ้าระวังจำแนกรายอำเภอ
จังหวัดพระนครศรีอยุธยา พ.ศ.๒๕๖๓ (๑ ม.ค. -๓๐ ก.ย.)

โรค	พระนครศรีอยุธยา		ท่าเรือ		นครหลวง		บางไทร		บางบาล	
โรคจากอาหารและน้ำ										
Acute diarrhoea	1845	1314.71	707	1509.17	337	917.08	770	1604.20	388	1131.89
Cholera	0	0.00	0	0.00	0	0.00	0	0.00	0	0.00
Dysentery-total	1	0.71	0	0.00	0	0.00	0	0.00	0	0.00
Enteric fever-total	2	1.43	0	0.00	0	0.00	0	0.00	0	0.00
Food poisoning	103	73.40	8	17.08	78	212.26	123	256.26	46	134.19
Mushroom poisoning	0	0.00	0	0.00	0	0.00	0	0.00	0	0.00
Hand,foot and mouth disease	9	6.41	5	10.67	0	0.00	9	18.75	4	11.67
Hepatitis-total	6	4.28	5	10.67	1	2.72	1	2.08	2	5.83
Hepatitis A	1	0.71	0	0.00	0	0.00	0	0.00	1	2.92
Hepatitis B	1	0.71	4	8.54	0	0.00	1	2.08	0	0.00
Hepatitis C	0	0.00	0	0.00	0	0.00	0	0.00	0	0.00
Hepatitis D	0	0.00	0	0.00	0	0.00	0	0.00	0	0.00
Hepatitis E	0	0.00	0	0.00	0	0.00	0	0.00	0	0.00
โรคติดต่อระบบประสาท										
Encephalitis-total	0	0.00	0	0.00	0	0.00	0	0.00	0	0.00
Meningitis, uns.	0	0.00	0	0.00	0	0.00	0	0.00	0	0.00
Meningococcal Meningitis	0	0.00	0	0.00	0	0.00	0	0.00	0	0.00
โรคติดต่อระบบทางเดินหายใจ										
Influenza	155	110.45	98	209.19	65	176.89	31	64.58	67	195.45
Pneumonia	254	181.00	92	196.38	56	152.39	57	118.75	29	84.60
Tuberculosis-total	2	1.43	0	0.00	0	0.00	0	0.00	0	0.00
โรคติดต่อที่ป้องกันได้ด้วยวัคซีน										
Acute Flaccid Paralysis	1	0.71	0	0.00	0	0.00	0	0.00	0	0.00
Chickenpox	84	59.86	7	14.94	18	48.98	12	25.00	8	23.34
Diphtheria	0	0.00	0	0.00	0	0.00	0	0.00	0	0.00
Measles	1	0.71	0	0.00	0	0.00	0	0.00	1	2.92
Mumps	3	2.14	0	0.00	0	0.00	0	0.00	0	0.00
Pertussis	0	0.00	0	0.00	0	0.00	0	0.00	0	0.00
Rubella	0	0.00	0	0.00	0	0.00	0	0.00	0	0.00
Tetanus-total	0	0.00	0	0.00	0	0.00	0	0.00	0	0.00
โรคติดต่อที่นำโดยแมลง										
Chikungunya	0	0.00	0	0.00	0	0.00	4	8.33	0	0.00
D.H.F.-total	53	37.77	43	91.79	25	68.03	11	22.92	11	32.09
Filariasis	0	0.00	0	0.00	0	0.00	0	0.00	0	0.00
Malaria	0	0.00	0	0.00	0	0.00	0	0.00	0	0.00
Scrub Typhus	0	0.00	0	0.00	0	0.00	0	0.00	0	0.00
โรคติดต่อระหว่างสัตว์และคน										
Leptospirosis	2	1.43	0	0.00	0	0.00	0	0.00	0	0.00
Melioidosis	0	0.00	0	0.00	0	0.00	0	0.00	0	0.00
Rabies	0	0.00	0	0.00	0	0.00	0	0.00	0	0.00
Trichinosis	0	0.00	0	0.00	0	0.00	0	0.00	0	0.00
โรคติดต่อจากการสัมผัสหรือฟตสัมผัส										
Haemorrhagic conjunctivitis	14	9.98	1	2.13	1	2.72	26	54.17	1	2.92
Herpes zoster	0	0.00	0	0.00	0	0.00	0	0.00	0	0.00
Leprosy	0	0.00	0	0.00	0	0.00	0	0.00	0	0.00
Scarlet fever	0	0.00	0	0.00	0	0.00	0	0.00	0	0.00
Sexual transmitted infection	44	31.35	29	61.90	4	10.89	3	6.25	1	2.92
โรคติดต่ออื่นๆ										
AEFI	1	0.71	0	0.00	0	0.00	0	0.00	0	0.00
PUO	70	49.88	173	369.29	16	43.54	8	16.67	67	195.45
โรคจากการประกอบอาชีพและสิ่งแวดล้อม										
Pesticide poisoning	0	0.00	0	0.00	0	0.00	0	0.00	0	0.00

ตารางที่ ๘ จำนวนผู้ป่วยและอัตราป่วย (ต่อแสนคน) โรคในระบบเฝ้าระวังจำแนกรายอำเภอ
จังหวัดพระนครศรีอยุธยา พ.ศ.๒๕๖๓ (๑ ม.ค. -๓๐ ก.ย) (ต่อ)

โรค	บางปะอิน		บางปะหัน		ผักไห่		ภาชี		ลาดบัวหลวง		วังน้อย	
โรคจากอาหารและน้ำ												
Acute diarrhoea	443	399.75	735	1763.60	485	1192.20	134	431.10	712	1,801.57	643	857.29
Cholera	0	0.00	0	0.00	0	0.00	0	0.00	0	0	0	0
Dysentery-total	0	0.00	0	0.00	0	0.00	0	0.00	0	0	0	0
Enteric fever-total	0	0.00	2	4.80	0	0.00	0	0.00	0	0	0	0
Food poisoning	24	21.66	12	28.79	41	100.78	39	125.47	28	70.85	5	6.67
Mushroom poisoning	0	0.00	0	0.00	0	0.00	0	0.00	0	0	0	0
Hand,foot and mouth disease	1	0.90	2	4.80	2	4.92	0	0.00	7	17.71	8	10.67
Hepatitis-total	0	0.00	6	14.40	0	0.00	1	3.22	1	2.53	0	0
Hepatitis A	0	0.00	0	0.00	0	0.00	0	0.00	0	0	0	0
Hepatitis B	0	0.00	5	12.00	0	0.00	1	3.22	1	2.53	0	0
Hepatitis C	0	0.00	0	0.00	0	0.00	0	0.00	0	0	0	0
Hepatitis D	0	0.00	0	0.00	0	0.00	0	0.00	0	0	0	0
Hepatitis E	0	0.00	0	0.00	0	0.00	0	0.00	0	0	0	0
โรคติดต่อระบบประสาท												
Encephalitis-total	0	0.00	0	0.00	0	0.00	0	0.00	0	0	0	0
Meningitis, uns.	0	0.00	0	0.00	1	2.46	0	0.00	0	0	0	0
Meningococcal Meningitis	0	0.00	0	0.00	0	0.00	0	0.00	0	0	1	1.33
โรคติดต่อระบบทางเดินหายใจ												
Influenza	34	30.68	228	547.08	42	103.24	40	128.69	31	78.44	53	70.66
Pneumonia	62	55.95	126	302.33	50	122.91	15	48.26	21	53.14	42	56
Tuberculosis-total	0	0.00	0	0.00	1	2.46	0	0.00	4	10.12	0	0
โรคติดต่อที่ป้องกันได้ด้วยวัคซีน												
Acute Flaccid Paralysis	0	0.00	0	0.00	0	0.00	0	0.00	0	0	0	0
Chickenpox	7	6.32	10	23.99	5	12.29	10	32.17	9	22.77	36	48
Diphtheria	0	0.00	0	0.00	0	0.00	0	0.00	0	0	0	0
Measles	0	0.00	0	0.00	0	0.00	0	0.00	0	0	0	0
Mumps	0	0.00	0	0.00	0	0.00	0	0.00	1	2.53	0	0
Pertussis	0	0.00	0	0.00	0	0.00	0	0.00	0	0	0	0
Rubella	0	0.00	0	0.00	0	0.00	0	0.00	0	0	0	0
Tetanus-total	0	0.00	0	0.00	0	0.00	0	0.00	0	0	0	0
โรคติดต่อที่นำโดยแมลง												
Chikungunya	0	0.00	0	0.00	0	0.00	0	0.00	0	0	0	0
D.H.F.-total	23	20.75	34	81.58	25	61.45	15	48.26	20	50.61	47	62.66
Filariasis	0	0.00	0	0.00	0	0.00	0	0.00	0	0	0	0
Malaria	0	0.00	0	0.00	0	0.00	0	0.00	0	0	0	0
Scrub Typhus	0	0.00	0	0.00	3	7.37	0	0.00	0	0	0	0
โรคติดต่อระหว่างสัตว์และคน												
Leptospirosis	0	0.00	0	0.00	0	0.00	0	0.00	0	0	1	1.33
Melioidosis	0	0.00	2	4.80	0	0.00	0	0.00	0	0	0	0
Rabies	0	0.00	0	0.00	0	0.00	0	0.00	0	0	0	0
Trichinosis	0	0.00	0	0.00	0	0.00	0	0.00	0	0	0	0
โรคติดต่อจากการสัมผัสหรือพดสัมพันธุ์												
Haemorrhagic conjunctivitis	10	9.02	12	28.79	0	0.00	0	0.00	3	7.59	13	17.33
Herpes zoster	0	0.00	0	0.00	0	0.00	0	0.00	0	0	0	0
Leprosy	0	0.00	0	0.00	0	0.00	0	0.00	0	0	0	0
Scarlet fever	0	0.00	0	0.00	1	2.46	0	0.00	0	0	1	1.33
Sexual transmitted infection	8	7.22	24	57.59	3	7.37	5	16.09	4	10.12	12	16
โรคติดต่ออื่นๆ												
AEFI	0	0.00	0	0.00	0	0.00	1	3.22	0	0	0	0
PUO	87	78.51	146	350.32	1	2.46	160	514.75	2	5.06	46	61.33
โรคจากการประกอบอาชีพและสิ่งแวดล้อม												
Pesticide poisoning	0	0.00	0	0.00	0	0.00	0	0.00	0	0	0	0

จำแนกตามกลุ่มอายุ

โรค	รวม	0-4	5-9	10-14	15-24	25-34	35-44	45-54	55-64	65+
โรคจากอาหารและน้ำ										
Acute diarrhoea	9404	2652.22	873.21	885.34	1611.64	1562.88	840.22	706.74	837.22	1202.20
Cholera	0	0.00	0.00	0.00	0.00	0.00	0.00	0.00	0.00	0.00
Dysentery-total	1	0.00	0.00	2.09	0.00	0.00	0.00	0.00	0.00	0.00
Enteric fever-total	4	0.00	2.18	0.00	0.00	0.00	0.76	0.76	0.00	0.97
Food poisoning	665	114.56	117.88	100.23	78.62	62.52	49.16	69.84	87.50	118.19
Mushroom poisoning	0	0.00	0.00	0.00	0.00	0.00	0.00	0.00	0.00	0.00
Hand,foot and mouth disease	82	174.32	19.65	4.18	0.00	0.00	0.00	0.76	0.00	0.00
Hepatitis-total	23	4.98	0.00	0.00	0.00	2.68	0.76	2.28	6.96	6.78
Hepatitis A	2	4.98	0.00	0.00	0.00	0.00	0.00	0.00	0.00	0.00
Hepatitis B	13	0.00	0.00	0.00	0.00	2.68	0.76	1.52	5.97	0.97
Hepatitis C	0	0.00	0.00	0.00	0.00	0.00	0.00	0.00	0.00	0.00
Hepatitis D	0	0.00	0.00	0.00	0.00	0.00	0.00	0.00	0.00	0.00
Hepatitis E	0	0.00	0.00	0.00	0.00	0.00	0.00	0.00	0.00	0.00
โรคติดต่อระบบประสาท										
Encephalitis-total	0	0.00	0.00	0.00	0.00	0.00	0.00	0.00	0.00	0.00
Meningitis, uns.	1	0.00	0.00	0.00	0.00	0.89	0.00	0.00	0.00	0.00
Meningococcal Meningitis	1	0.00	0.00	0.00	0.00	0.00	0.00	0.00	0.00	0.97
โรคติดต่อระบบทางเดินหายใจ										
Influenza	1025	739.63	416.96	227.60	100.24	84.84	47.64	42.51	51.70	58.12
Pneumonia	963	774.50	85.14	27.14	24.57	24.11	31.01	43.27	93.47	344.87
Tuberculosis-total	7	2.49	0.00	2.09	0.00	0.89	0.00	1.52	0.99	0.97
โรคติดต่อที่ป้องกันได้ด้วยวัคซีน										
Acute Flaccid Paralysis	1	2.49	0.00	0.00	0.00	0.00	0.00	0.00	0.00	0.00
Chickenpox	252	99.61	130.98	77.26	50.12	28.58	13.61	8.35	1.99	0.97
Diphtheria	0	0.00	0.00	0.00	0.00	0.00	0.00	0.00	0.00	0.00
Measles	4	2.49	2.18	0.00	1.97	0.00	0.00	0.00	0.00	0.00
Mumps	5	0.00	2.18	4.18	0.00	0.00	0.76	0.76	0.00	0.00
Pertussis	0	0.00	0.00	0.00	0.00	0.00	0.00	0.00	0.00	0.00
Rubella	0	0.00	0.00	0.00	0.00	0.00	0.00	0.00	0.00	0.00
Tetanus-total	0	0.00	0.00	0.00	0.00	0.00	0.00	0.00	0.00	0.00
โรคติดต่อที่นำโดยแมลง										
Chikungunya	4	2.49	0.00	4.18	0.00	0.89	0.00	0.00	0.00	0.00
D.H.F.-total	443	64.75	133.16	196.28	125.79	49.12	15.13	21.26	12.93	17.44
Filariasis	0	0.00	0.00	0.00	0.00	0.00	0.00	0.00	0.00	0.00
Malaria	0	0.00	0.00	0.00	0.00	0.00	0.00	0.00	0.00	0.00
Scrub Typhus	3	0.00	0.00	0.00	0.00	0.00	0.00	1.52	0.00	0.97
โรคติดต่อระหว่างสัตว์และคน										
Leptospirosis	4	0.00	0.00	0.00	0.00	0.00	1.51	0.76	0.99	0.00
Melioidosis	2	0.00	0.00	0.00	0.00	0.89	0.00	0.00	0.00	0.97
Rabies	0	0.00	0.00	0.00	0.00	0.00	0.00	0.00	0.00	0.00
Trichinosis	0	0.00	0.00	0.00	0.00	0.00	0.00	0.00	0.00	0.00
โรคติดต่อจากการสัมผัสหรือพัสสัมพันธ์										
Haemorrhagic conjunctivitis	151	22.41	26.20	20.88	13.76	15.18	12.86	17.46	23.86	24.22
Herpes zoster	1	0.00	0.00	0.00	0.00	0.00	0.00	0.76	0.00	0.00
Leprosy	0	0.00	0.00	0.00	0.00	0.00	0.00	0.00	0.00	0.00
Scarlet fever	2	2.49	2.18	0.00	0.00	0.00	0.00	0.00	0.00	0.00
Sexual transmitted infection	171	9.96	0.00	2.09	88.44	28.58	12.10	10.63	6.96	6.78
โรคติดต่ออื่นๆ										
AEFI	3	4.98	0.00	2.09	0.00	0.00	0.00	0.00	0.00	0.00
PUO	975	535.43	292.53	263.10	138.56	68.77	47.64	47.07	57.67	95.91
โรคจากการประกอบอาชีพและสิ่งแวดล้อม										
Pesticide poisoning	12	0.00	0.00	0.00	0.00	0.00	0.76	0.76	1.99	7.75

ตารางที่ ๑๑ จำนวนผู้ป่วยและตายโรคในระบบเฝ้าระวังจำแนกตามเพศ
จังหวัดพระนครศรีอยุธยา พ.ศ.๒๕๖๓ (๑ ม.ค. -๓๐ ก.ย)

โรค	จำนวนป่วย			จำนวนตาย		
	รวม	ชาย	หญิง	รวม	ชาย	หญิง
โรคจากอาหารและน้ำ						
Acute diarrhoea	9404	3664	5740	0	0	0
Cholera	0	0	0	0	0	0
Dysentery-total	1	0	1	0	0	0
Enteric fever-total	4	2	2	0	0	0
Food poisoning	665	267	398	0	0	0
Mushroom poisoning	0	0	0	0	0	0
Hand,foot and mouth disease	82	42	40	0	0	0
Hepatitis-total	23	14	9	0	0	0
Hepatitis A	2	2	0	0	0	0
Hepatitis B	13	8	5	0	0	0
Hepatitis C	0	0	0	0	0	0
Hepatitis D	0	0	0	0	0	0
Hepatitis E	0	0	0	0	0	0
โรคติดต่อระบบประสาท						
Encephalitis-total	0	0	0	0	0	0
Meningitis,uns.	1	1	0	0	0	0
Meningococcal Meningitis	1	0	1	0	0	0
โรคติดต่อระบบทางเดินหายใจ						
Influenza	1025	509	516	0	0	0
Pneumonia	963	526	437	0	0	0
Tuberculosis-total	7	4	3	0	0	0
โรคติดต่อที่ป้องกันได้ด้วยวัคซีน						
Acute Flaccid Paralysis	1	0	1	0	0	0
Chickenpox	252	118	134	0	0	0
Diphtheria	0	0	0	0	0	0
Measles	4	2	2	0	0	0
Mumps	5	1	4	0	0	0
Pertussis	0	0	0	0	0	0
Rubella	0	0	0	0	0	0
Tetanus-total	0	0	0	0	0	0
โรคติดต่อที่นำโดยแมลง						
Chikungunya	4	1	3	0	0	0
D.H.F.-total	443	249	194	2	2	0
Filariasis	0	0	0	0	0	0
Malaria	0	0	0	0	0	0
Scrub Typhus	3	0	3	0	0	0
โรคติดต่อระหว่างสัตว์และคน						
Leptospirosis	4	4	0	0	0	0
Melioidosis	2	0	2	0	0	0
Rabies	0	0	0	0	0	0
Trichinosis	0	0	0	0	0	0
โรคติดต่อจากการสัมผัสหรือพัสสัมพันธ์						
Haemorrhagic conjunctivitis	151	75	76	0	0	0
Herpes zoster	1	0	1	0	0	0
Leprosy	0	0	0	0	0	0
Scarlet fever	2	1	1	0	0	0
Sexual transmitted infection	171	102	69	0	0	0
โรคติดต่ออื่นๆ						
AEFI	3	2	1	1	0	1
PUO	975	475	500	0	0	0
โรคจากการประกอบอาชีพและสิ่งแวดล้อม						
Pesticide poisoning	12	7	5	0	0	0

ตารางที่ ๑๓ จำนวนผู้ป่วยโรคในระบบเฝ้าระวังจำแนกตามสถานที่รักษา
จังหวัดพระนครศรีอยุธยา พ.ศ.๒๕๖๓ (๑ ม.ค. -๓๐ ก.ย)

โรค	รวม	รพ.ศูนย์	รพ.ทั่วไป	รพ.ชุมชน	คลินิกราชการ	สอ.	รพ.ราชการในกทม.	คลินิก/รพ.เอกชน	พบผู้ป่วยในชุมชน
โรคจากอาหารและน้ำ									
Acute diarrhoea	9404	2636	1300	3283	3	2182	0	0	0
Cholera	0	0	0	0	0	0	0	0	0
Dysentery-total	1	0	0	0	0	1	0	0	0
Enteric fever-total	4	1	0	1	0	2	0	0	0
Food poisoning	665	109	0	127	0	429	0	0	0
Mushroom poisoning	0	0	0	0	0	0	0	0	0
Hand,foot and mouth disease	82	8	32	35	0	7	0	0	0
Hepatitis-total	23	9	1	13	0	0	0	0	0
Hepatitis A	2	2	0	0	0	0	0	0	0
Hepatitis B	13	1	1	11	0	0	0	0	0
Hepatitis C	0	0	0	0	0	0	0	0	0
Hepatitis D	0	0	0	0	0	0	0	0	0
Hepatitis E	0	0	0	0	0	0	0	0	0
โรคติดต่อระบบประสาท									
Encephalitis-total	0	0	0	0	0	0	0	0	0
Meningitis, uns.	1	0	0	1	0	0	0	0	0
Meningococcal Meningitis	1	1	0	0	0	0	0	0	0
โรคติดต่อระบบทางเดินหายใจ									
Influenza	1025	216	119	626	2	62	0	0	0
Pneumonia	963	462	70	417	0	14	0	0	0
Tuberculosis-total	7	2	0	5	0	0	0	0	0
โรคติดต่อที่ป้องกันได้ด้วยวัคซีน									
Acute Flaccid Paralysis	1	1	0	0	0	0	0	0	0
Chickenpox	252	80	24	94	0	54	0	0	0
Diphtheria	0	0	0	0	0	0	0	0	0
Measles	4	1	0	1	0	2	0	0	0
Mumps	5	0	0	1	0	4	0	0	0
Pertussis	0	0	0	0	0	0	0	0	0
Rubella	0	0	0	0	0	0	0	0	0
Tetanus-total	0	0	0	0	0	0	0	0	0
โรคติดต่อที่นำโดยแมลง									
Chikungunya	4	0	0	4	0	0	0	0	0
D.H.F. -total	443	150	25	255	0	3	0	10	0
Filariasis	0	0	0	0	0	0	0	0	0
Malaria	0	0	0	0	0	0	0	0	0
Scrub Typhus	3	0	0	3	0	0	0	0	0
โรคติดต่อระหว่างสัตว์และคน									
Leptospirosis	4	4	0	0	0	0	0	0	0
Melioidosis	2	0	0	2	0	0	0	0	0
Rabies	0	0	0	0	0	0	0	0	0
Trichinosis	0	0	0	0	0	0	0	0	0
โรคติดต่อจากการสัมผัสหรือพัสสัมพันธ์									
Haemorrhagic conjunctivitis	151	29	2	31	0	89	0	0	0
Herpes zoster	1	0	0	0	0	1	0	0	0
Leprosy	0	0	0	0	0	0	0	0	0
Scarlet fever	2	1	0	1	0	0	0	0	0
Sexual transmitted infection	171	60	4	89	0	18	0	0	0
โรคติดต่ออื่นๆ									
AEFI	3	2	0	1	0	0	0	0	0
PUO	975	144	6	766	0	59	0	0	0
โรคจากการประกอบอาชีพและสิ่งแวดล้อม									
Pesticide poisoning	12	0	0	0	0	12	0	0	0

ตารางที่ ๑๔ จำนวนผู้ป่วยโรคในระบบเฝ้าระวังจำแนกตามชนิดของผู้ป่วย
จังหวัดพระนครศรีอยุธยา พ.ศ.๒๕๖๓ (๑ ม.ค. -๓๐ ก.ย)

โรค	รวม	ผู้ป่วยนอก		ผู้ป่วยใน		ไม่ทราบ	
		ป่วย	ตาย	ป่วย	ตาย	ป่วย	ตาย
โรคจากอาหารและน้ำ							
Acute diarrhoea	13879	13300	0	579	0	0	0
Cholera	0	0	0	0	0	0	0
Dysentery-total	7	6	0	1	0	0	0
Enteric fever-total	1	0	0	1	0	0	0
Food poisoning	1091	1080	0	11	0	0	0
Mushroom poisoning	0	0	0	0	0	0	0
Hand,foot and mouth disease	598	565	0	33	0	0	0
Hepatitis-total	18	11	0	7	0	0	0
Hepatitis A	0	0	0	0	0	0	0
Hepatitis B	11	9	0	2	0	0	0
Hepatitis C	2	0	0	2	0	0	0
Hepatitis D	0	0	0	0	0	0	0
Hepatitis E	0	0	0	0	0	0	0
โรคติดต่อระบบประสาท							
Encephalitis-total	1	0	0	1	0	0	0
Meningitis, uns.	10	3	0	7	0	0	0
Meningococcal Meningitis	0	0	0	0	0	0	0
โรคติดต่อระบบทางเดินหายใจ							
Influenza	2397	2103	0	294	1	0	0
Pneumonia	1630	987	0	643	0	0	0
Tuberculosis-total	7	7	0	0	0	0	0
โรคติดต่อที่ป้องกันได้ด้วยวัคซีน							
Acute Flaccid Paralysis	3	0	0	3	0	0	0
Chickenpox	551	546	0	5	0	0	0
Diphtheria	0	0	0	0	0	0	0
Measles	7	5	0	2	0	0	0
Mumps	14	14	0	0	0	0	0
Pertussis	0	0	0	0	0	0	0
Rubella	1	1	0	0	0	0	0
Tetanus-total	0	0	0	0	0	0	0
โรคติดต่อที่นำโดยแมลง							
Chikungunya	0	0	0	0	0	0	0
D.H.F.-total	495	216	0	279	2	0	0
Filariasis	0	0	0	0	0	0	0
Malaria	0	0	0	0	0	0	0
Scrub Typhus	3	2	0	1	0	0	0
โรคติดต่อระหว่างสัตว์และคน							
Leptospirosis	2	0	0	2	0	0	0
Melioidosis	0	0	0	0	0	0	0
Rabies	0	0	0	0	0	0	0
Trichinosis	0	0	0	0	0	0	0
โรคติดต่อจากการสัมผัสหรือเพศสัมพันธ์							
Haemorrhagic conjunctivitis	334	334	0	0	0	0	0
Herpes zoster	3	3	0	0	0	0	0
Leprosy	0	0	0	0	0	0	0
Scarlet fever	0	0	0	0	0	0	0
Sexual transmitted infection	167	166	0	1	0	0	0
โรคติดต่ออื่นๆ							
AEFI	1	0	0	1	0	0	0
PUO	2907	2890	0	17	0	0	0
โรคจากการประกอบอาชีพและสิ่งแวดล้อม							
Pesticide poisoning	0	0	0	0	0	0	0

สถานการณ์โรคในระบบเฝ้าระวังที่สำคัญในจังหวัดพระนครศรีอยุธยา ปี ๒๕๖๓ (๑ ม.ค.- ๓๐ ก.ย)

๑. โรคอุจจาระร่วง

นับตั้งแต่วันที่ ๑ มกราคม ๒๕๖๓ ถึงวันที่ ๓๐ กันยายน ๒๕๖๓ สสจ.พระนครศรีอยุธยา ได้รับรายงานผู้ป่วยโรค Diarrhoea จำนวนทั้งสิ้น ๙๓๗๐ ราย คิดเป็นอัตราป่วย ๑๑๔๙.๒๑ ต่อประชากรแสนคน ไม่มีรายงานผู้ป่วยเสียชีวิต

พบผู้ป่วยเพศหญิงมากกว่าเพศชาย โดยพบเพศหญิง ๕๗๐๖ ราย เพศชาย ๓๖๖๔ ราย อัตราส่วนเพศหญิงต่อเพศชาย เท่ากับ ๑.๕๖ : ๑

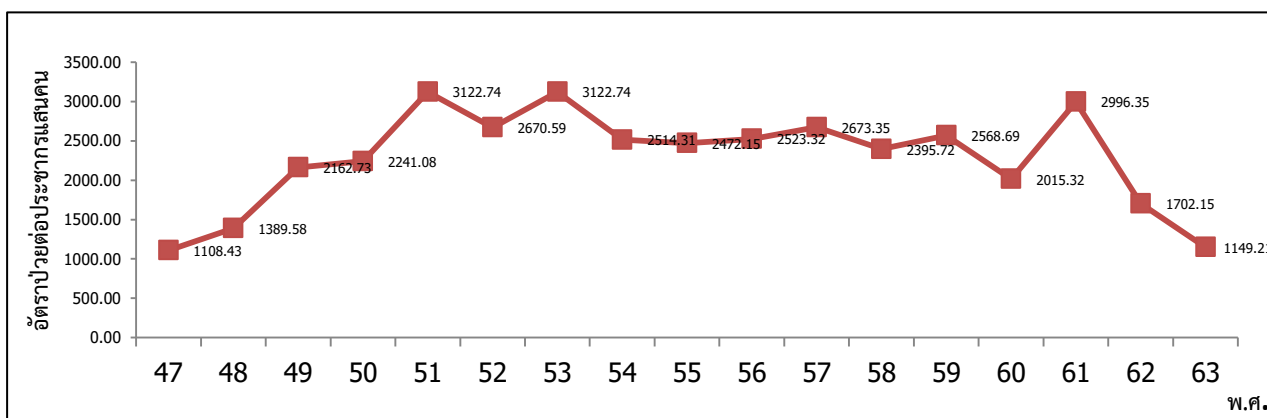
กลุ่มอายุที่พบสูงสุดคือกลุ่มอายุ ๐ - ๔ ปี คิดเป็นอัตราป่วย ๒๖๕๒.๒๒ ต่อประชากรแสนคน รองลงมาคือ กลุ่มอายุ ๑๕ - ๒๔ ปี, ๒๕ - ๓๔ ปี, ๖๕ ปี ขึ้นไป, ๑๐ - ๑๔ ปี, ๕ - ๙ ปี, ๓๕ - ๔๔ ปี, ๕๕ - ๖๔ ปี, ๔๕ - ๕๔ ปี อัตราป่วยเท่ากับ ๑๕๙๘.๘๖, ๑๕๖๖.๔๕, ๑๑๙๕.๔๒, ๘๘๑.๑๗, ๘๗๑.๐๓, ๘๓๖.๔๓, ๘๓๓.๒๔ และ ๗๐๒.๑๙ ต่อประชากรแสนคน ตามลำดับ

พบผู้ป่วยสูงสุดในเดือน มกราคมจำนวนผู้ป่วย เท่ากับ ๑๓๗๔ ราย จำนวนผู้ป่วยเดือนนี้(กันยายน) น้อยกว่าเดือนที่แล้ว (สิงหาคม) จำนวนผู้ป่วยเดือนนี้ (กันยายน) เท่ากับ ๙๙๑ ราย ส่วนเดือนที่แล้ว (สิงหาคม) เท่ากับ ๑๐๙๘ ราย โดยมีรายงานผู้ป่วยเดือน มกราคม ๑๓๗๔ ราย กุมภาพันธ์ ๑๑๒๒ ราย มีนาคม ๙๘๓ ราย เมษายน ๗๐๕ ราย พฤษภาคม ๘๘๐ ราย มิถุนายน ๑๐๙๘ ราย กรกฎาคม ๑๑๑๙ ราย สิงหาคม ๑๐๙๘ ราย กันยายน ๙๙๑ ราย

ผู้ป่วยเข้ารับการรักษาที่ โรงพยาบาลศูนย์เท่ากับ ๒๖๕๓ ราย โรงพยาบาลทั่วไป เท่ากับ ๑๒๗๒ ราย โรงพยาบาลชุมชน เท่ากับ ๓๒๗๑ ราย คลินิกราชการ เท่ากับ ๓ ราย โรงพยาบาลส่งเสริมสุขภาพตำบล เท่ากับ ๒๑๗๑ ราย

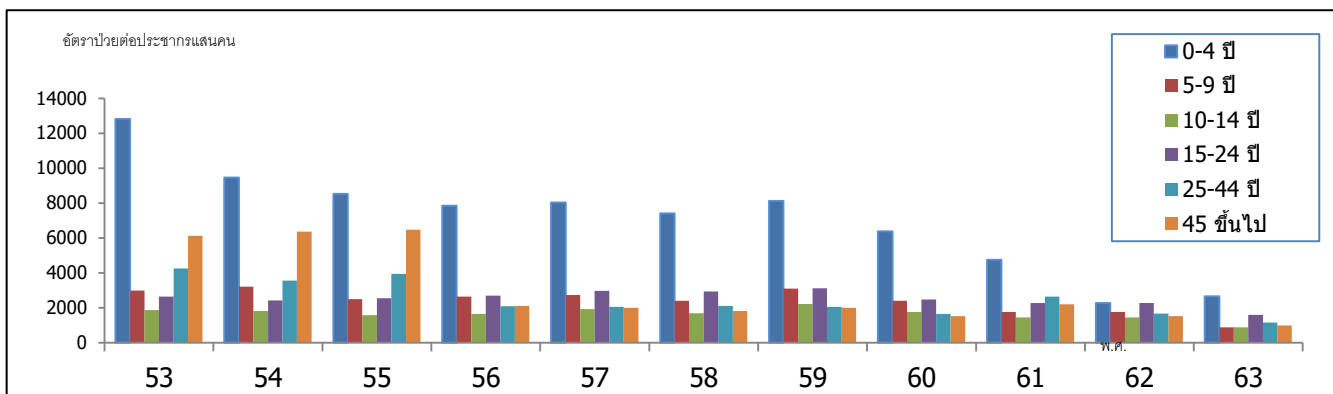
อำเภอที่มีอัตราป่วยต่อประชากรแสนคนสูงสุดคืออำเภอ บางซ้าย อัตราป่วยเท่ากับ ๒,๗๐๐.๖๑ ต่อประชากรแสนคน รองลงมาคือ อำเภอ ลาดบัวหลวง, อำเภอ บางปะหัน, อำเภอ บางไทร, อำเภอ ท่าเรือ, อำเภอ พระนครศรีอยุธยา, อำเภอ เสนา, อำเภอ ผักไห่, อำเภอ บางบาล, อำเภอ อุทัย, อำเภอ นครหลวง, อำเภอ วังน้อย, อำเภอ महाराช, อำเภอ บ้านแพรก, อำเภอ ภาชี, อำเภอ บางปะอิน, อัตราป่วยเท่ากับ ๑๗๙๓.๙๘ , ๑๗๕๑.๖๑ , ๑๕๗๕.๐๓ , ๑๔๙๘.๕ , ๑๓๑๕.๔๒ , ๑๓๐๓.๖๑ , ๑๑๘๔.๘๓ , ๑๑๒๖.๐๕ , ๑๐๗๑.๐๗ , ๙๒๗.๙๗ , ๘๖๒.๖๒ , ๘๑๗.๕๗ , ๕๙๗.๔๑ , ๔๓๑.๑ , ๔๐๑.๕๕ , ตามลำดับ

รูปที่ ๑ อัตราป่วยด้วยโรคอุจจาระร่วงต่อประชากรแสนคน ในจังหวัดพระนครศรีอยุธยา ปี พ.ศ. ๒๕๔๗ - ๒๕๖๓



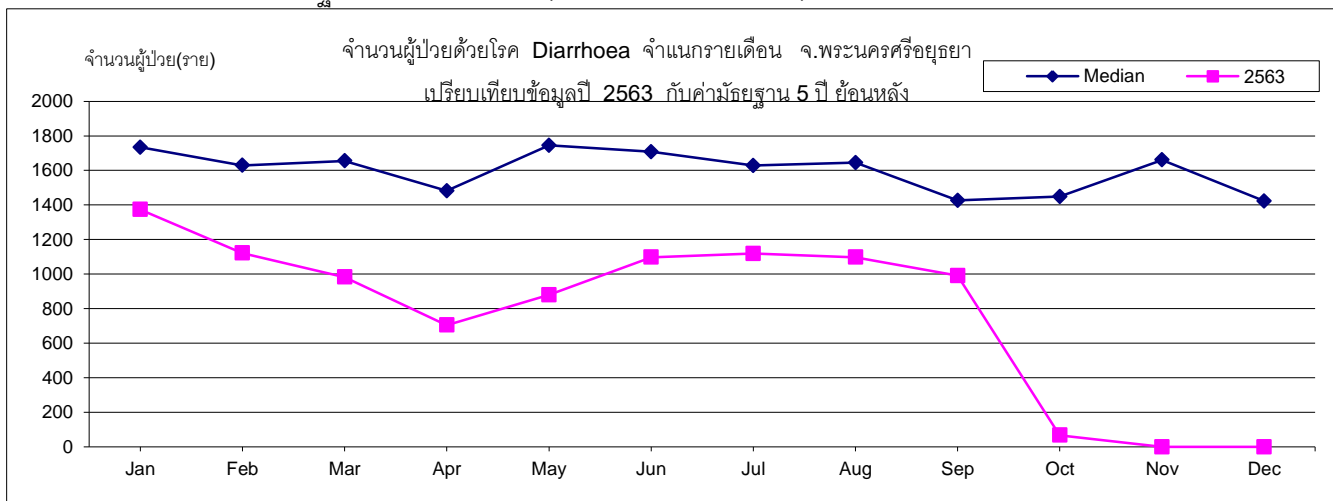
ที่มา : งานระบาดวิทยา สำนักงานสาธารณสุขจังหวัดพระนครศรีอยุธยา

รูปที่ ๒ อัตราผู้ป่วยโรคอุจจาระร่วง ในจังหวัดพระนครศรีอยุธยา จำแนกตามกลุ่มอายุ พ.ศ. ๒๕๕๓ - ๒๕๖๓



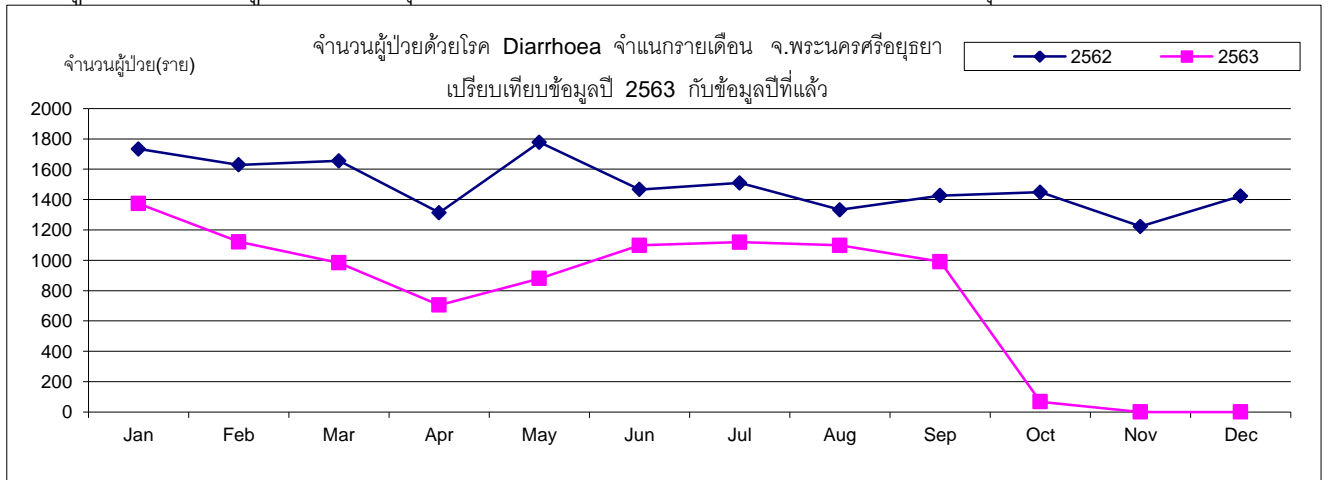
ที่มา : งานระบาดวิทยา สำนักงานสาธารณสุขจังหวัดพระนครศรีอยุธยา

รูปที่ ๔ จำนวนผู้ป่วยด้วยโรคอุจจาระร่วง จำแนกรายเดือน ในจังหวัดพระนครศรีอยุธยา พ.ศ. ๒๕๖๓ เปรียบเทียบกับค่ามัธยฐาน ๕ ปี ย้อนหลัง (พ.ศ. ๒๕๕๘ - ๒๕๖๒)



ที่มา : งานระบาดวิทยา สำนักงานสาธารณสุขจังหวัดพระนครศรีอยุธยา

รูปที่ ๓ จำนวนผู้ป่วยด้วยโรคอุจจาระร่วง จำแนกรายเดือน ในจังหวัดพระนครศรีอยุธยา ๒๕๖๓



ที่มา : งานระบาดวิทยา สำนักงานสาธารณสุขจังหวัดพระนครศรีอยุธยา

๒. โรคไข้ไม่ทราบสาเหตุ

นับตั้งแต่วันที่ ๑ มกราคม ๒๕๖๓ ถึงวันที่ ๓๐ กันยายน ๒๕๖๓ สสจ.พระนครศรีอยุธยา ได้รับรายงานผู้ป่วยโรค Pyrexia จำนวนทั้งสิ้น ๙๗๐ ราย คิดเป็นอัตราป่วย ๑๑๘.๙๗ ต่อประชากรแสนคน ไม่มีรายงานผู้ป่วยเสียชีวิต

พบผู้ป่วยเพศหญิงมากกว่าเพศชาย โดยพบเพศหญิง ๔๙๖ ราย เพศชาย ๔๗๔ ราย อัตราส่วนเพศหญิงต่อเพศชาย เท่ากับ ๑.๐๕ : ๑

กลุ่มอายุที่พบสูงสุดคือกลุ่มอายุ ๐ - ๔ ปี คิดเป็นอัตราป่วย ๕๓๕.๔๓ ต่อประชากรแสนคน รองลงมาคือ กลุ่มอายุ ๕ - ๙ ปี, ๑๐ - ๑๔ ปี, ๑๕ - ๒๔ ปี, ๖๕ ปี ขึ้นไป, ๒๕ - ๓๔ ปี, ๕๕ - ๖๔ ปี, ๓๕ - ๔๔ ปี, ๔๕ - ๕๔ ปี อัตราป่วยเท่ากับ ๒๘๘.๑๖, ๒๖๓.๑, ๑๓๗.๕๘, ๙๕.๙๑, ๖๘.๗๗, ๕๗.๖๗, ๔๗.๖๔ และ ๔๕.๕๕ ต่อประชากรแสนคน ตามลำดับ

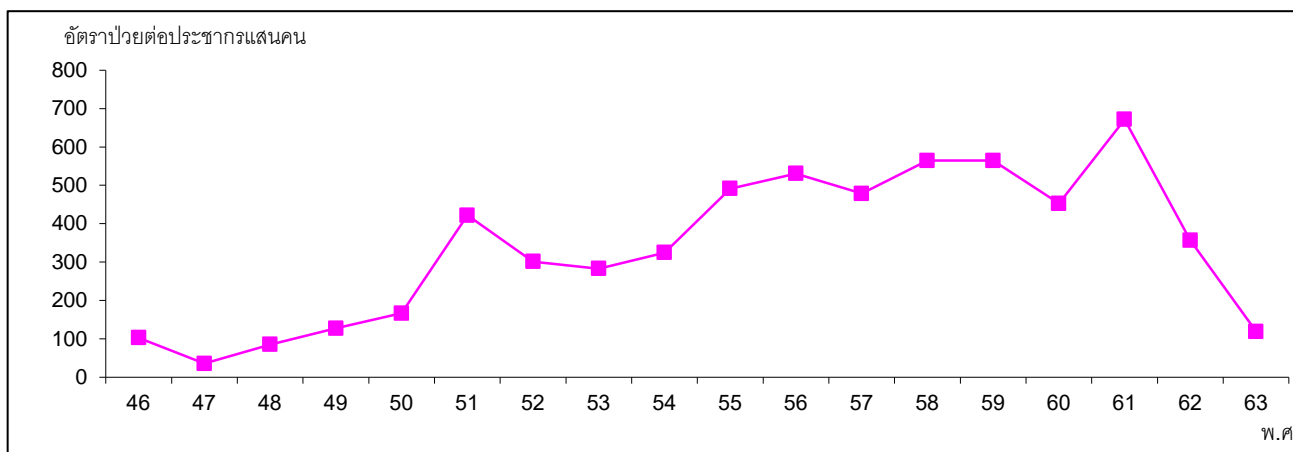
พบผู้ป่วยสูงสุดในเดือน มกราคมจำนวนผู้ป่วย เท่ากับ ๒๐๑ ราย จำนวนผู้ป่วยเดือนนี้ (กันยายน) มากกว่าเดือนที่แล้ว (สิงหาคม) จำนวนผู้ป่วยเดือนนี้ (กันยายน) เท่ากับ ๑๖๐ ส่วนเดือนที่แล้ว (สิงหาคม) เท่ากับ ๑๔๖ ราย โดยมีรายงานผู้ป่วยเดือน มกราคม ๒๐๑ ราย กุมภาพันธ์ ๑๒๓ ราย มีนาคม ๘๒ ราย เมษายน ๔๕ ราย พฤษภาคม ๕๐ ราย มิถุนายน ๗๔ ราย กรกฎาคม ๘๙ ราย สิงหาคม ๑๔๖ ราย กันยายน ๑๖๐ ราย

ผู้ป่วยเข้ารับการรักษาที่ โรงพยาบาลศูนย์เท่ากับ ๑๔๔ ราย โรงพยาบาลทั่วไป เท่ากับ ๖ ราย โรงพยาบาลชุมชน เท่ากับ ๗๖๒ ราย โรงพยาบาลส่งเสริมสุขภาพตำบล เท่ากับ ๕๘ ราย

อำเภอที่มีอัตราป่วยต่อประชากรแสนคนสูงสุดคืออำเภอ ภาชี อัตราป่วยเท่ากับ ๕๑๑.๕๓ ต่อประชากรแสนคน รองลงมาคือ อำเภอท่าเรือ, อำเภอ บางปะหัน, อำเภอ บางซ้าย, อำเภอ อุทัย, อำเภอ บางบาล, อำเภอ มหาสารคาม, อำเภอ บางปะอิน, อำเภอ วังน้อย, อำเภอ พระนครศรีอยุธยา, อำเภอ บ้านแพรก, อำเภอ นครหลวง, อำเภอ บางไทร, อำเภอ เสนา, อำเภอ ลาดบัวหลวง, อำเภอ ผักไห่, อัตราป่วยเท่ากับ ๓๖๕.๐๒, ๓๔๗.๙๒, ๒๗๔.๒, ๒๐๘.๘๕, ๑๙๕.๔๕, ๑๒๔.๑๓, ๗๘.๕๑, ๖๑.๓๓, ๔๙.๘๘, ๔๔.๒๕, ๔๓.๕๔, ๑๔.๕๘, ๖.๐๒, ๕.๐๖, ๒.๔๖, ตามลำดับ

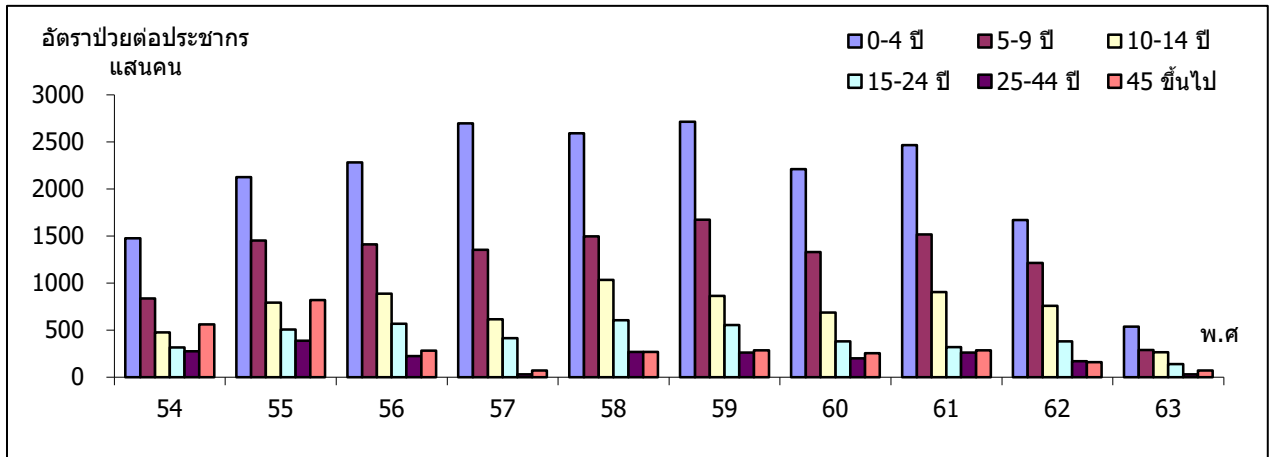
รูปที่ ๑ อัตราป่วยด้วยโรคไข้ไม่ทราบสาเหตุต่อประชากรแสนคน ในจังหวัดพระนครศรีอยุธยา

ปี พ.ศ. ๒๕๔๖ - ๒๕๖๓ (๑ ม.ค. - ๓๐.ก.ย.)



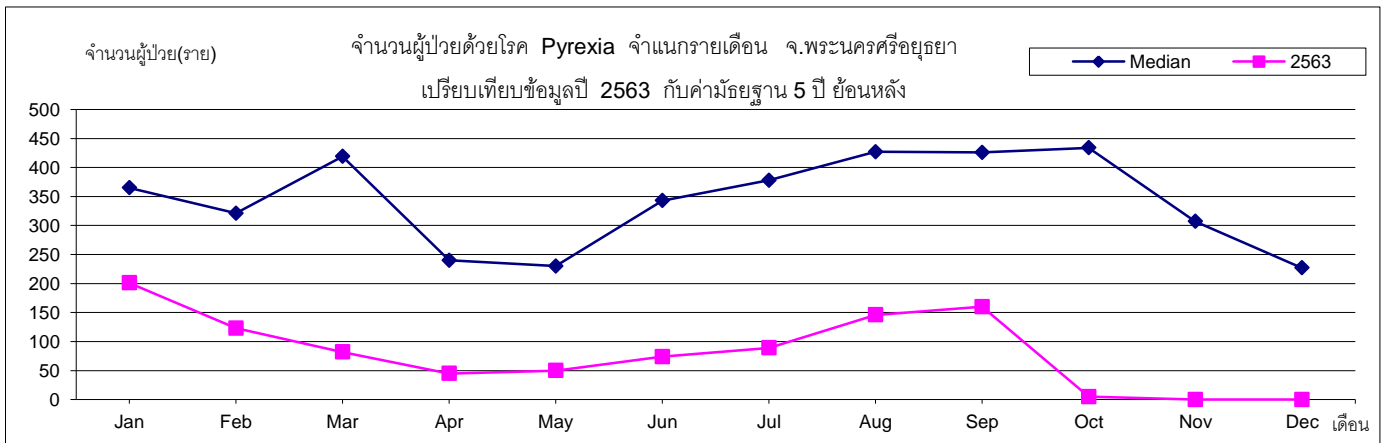
ที่มา : งานระบาดวิทยา สำนักงานสาธารณสุขจังหวัดพระนครศรีอยุธยา

รูปที่ ๒ อัตราป่วยโรคไข้ไม่ทราบสาเหตุในจังหวัดพระนครศรีอยุธยา จำแนกตามกลุ่มอายุ พ.ศ. ๒๕๕๔- ๒๕๖๓ (๑ ม.ค. - ๓๐.ก.ย.)



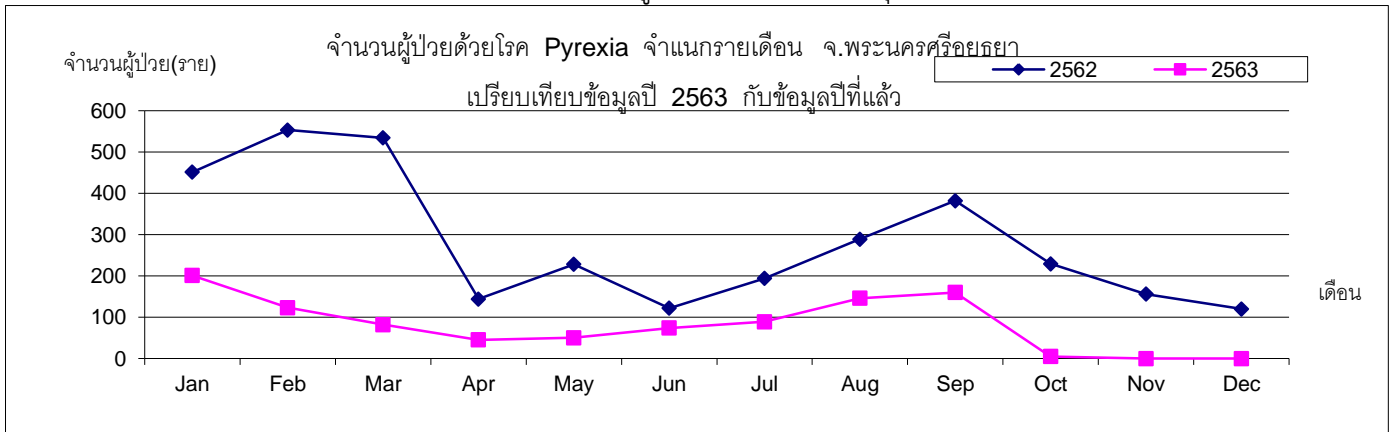
ที่มา : งานระบาดวิทยา สำนักงานสาธารณสุขจังหวัดพระนครศรีอยุธยา

รูปที่ ๓ จำนวนผู้ป่วยด้วยโรคไข้ไม่ทราบสาเหตุจำแนกรายเดือน ในจังหวัดพระนครศรีอยุธยา พ.ศ. ๒๕๕๘ - ๒๕๖๓ (๑ ม.ค. - ๓๐.ก.ย.)



ที่มา : งานระบาดวิทยา สำนักงานสาธารณสุขจังหวัดพระนครศรีอยุธยา

รูปที่ ๔ จำนวนผู้ป่วยด้วยโรคไข้ไม่ทราบสาเหตุจำแนกรายเดือน ในจังหวัดพระนครศรีอยุธยา พ.ศ. ๒๕๖๓ (๑ ม.ค. - ๓๐.ก.ย.) เปรียบเทียบกับจำนวนผู้ป่วยไข้ไม่ทราบสาเหตุ ปี พ.ศ.๒๕๖๒



ที่มา : งานระบาดวิทยา สำนักงานสาธารณสุขจังหวัดพระนครศรีอยุธยา

๓. โรคปอดอักเสบ

นับตั้งแต่วันที่ ๑ มกราคม ๒๕๖๓ ถึงวันที่ ๓๐ กันยายน ๒๕๖๓ สสจ.พระนครศรีอยุธยา ได้รับรายงานผู้ป่วยโรค Pneumonia จำนวนทั้งสิ้น ๙๕๖ ราย คิดเป็นอัตราป่วย ๑๑๗.๒๕ ต่อประชากรแสนคน ไม่มีรายงานผู้ป่วยเสียชีวิต

พบผู้ป่วยเพศชายมากกว่าเพศหญิง โดยพบเพศชาย ๕๒๐ ราย เพศหญิง ๔๓๖ ราย อัตราส่วนเพศชาย ต่อ เพศหญิง เท่ากับ ๑.๑๙ : ๑

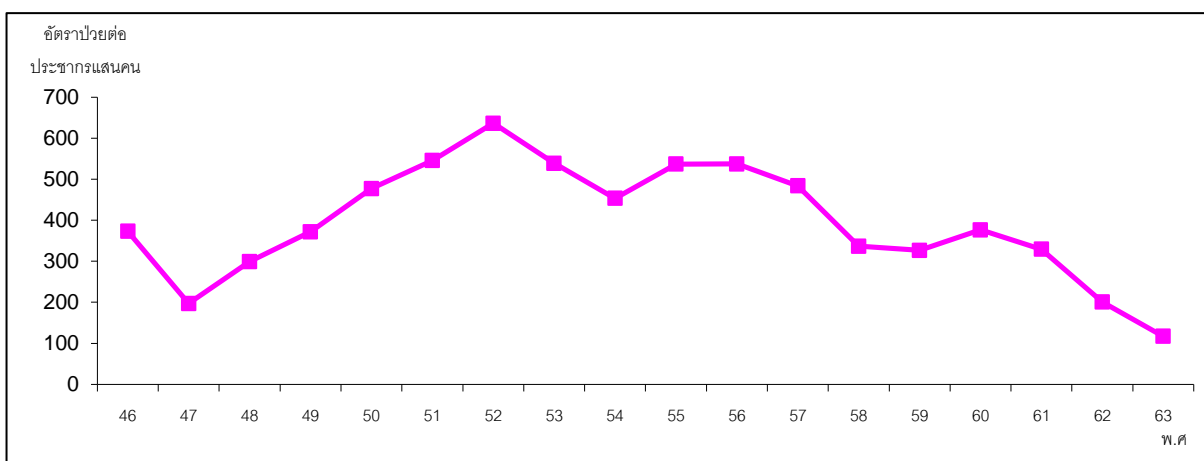
กลุ่มอายุที่พบสูงสุดคือกลุ่มอายุ ๐ - ๔ ปี คิดเป็นอัตราป่วย ๗๖๒.๐๕ ต่อประชากรแสนคน รองลงมาคือ กลุ่มอายุ ๖๕ ปี ขึ้นไป, ๕๕ - ๖๔ ปี, ๕ - ๙ ปี, ๔๕ - ๕๔ ปี, ๓๕ - ๔๔ ปี, ๑๐ - ๑๔ ปี, ๑๕ - ๒๔ ปี, ๒๕ - ๓๔ ปี อัตราป่วยเท่ากับ ๓๔๒.๙๓, ๙๓.๔๗, ๘๕.๑๔, ๔๒.๕๑, ๓๑.๐๑, ๒๗.๑๔, ๒๕.๕๕ และ ๒๔.๑๑ ต่อประชากรแสนคน ตามลำดับ

พบผู้ป่วยสูงสุดในเดือน มกราคมจำนวนผู้ป่วย เท่ากับ ๒๐๙ ราย จำนวนผู้ป่วยเดือนนี้ (กันยายน) น้อยกว่าเดือนที่แล้ว (สิงหาคม) จำนวนผู้ป่วยเดือนนี้ (กันยายน) เท่ากับ ๘๙ ราย ส่วนเดือนที่แล้ว (สิงหาคม) เท่ากับ ๙๕ ราย โดยมีรายงานผู้ป่วยเดือน มกราคม ๒๐๙ ราย กุมภาพันธ์ ๑๖๑ ราย มีนาคม ๑๔๘ ราย เมษายน ๗๔ ราย พฤษภาคม ๕๒ ราย มิถุนายน ๕๔ ราย กรกฎาคม ๗๔ ราย สิงหาคม ๙๕ ราย กันยายน ๘๙ ราย

ผู้ป่วยเข้ารับการรักษาที่ โรงพยาบาลศูนย์เท่ากับ ๔๖๐ ราย โรงพยาบาลทั่วไป เท่ากับ ๗๐ ราย โรงพยาบาลชุมชน เท่ากับ ๔๑๒ ราย โรงพยาบาลส่งเสริมสุขภาพตำบล เท่ากับ ๑๔ ราย

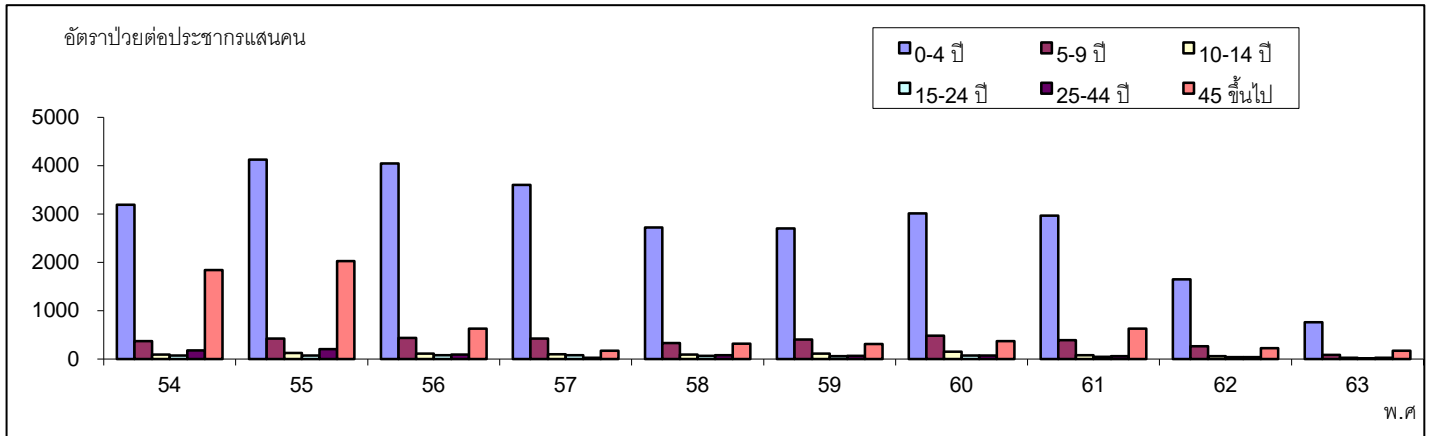
อำเภอที่มีอัตราป่วยต่อประชากรแสนคนสูงสุดคืออำเภอ บางปะหัน อัตราป่วยเท่ากับ ๓๐๒.๓๓ ต่อประชากรแสนคน รองลงมาคือ อำเภอ ท่าเรือ, อำเภอ พระนครศรีอยุธยา, อำเภอ มหาราช, อำเภอ นครหลวง, อำเภอ บางซ้าย, อำเภอ ผักไห่, อำเภอ บางไทร, อำเภอ อูทัย, อำเภอ บางบาล, อำเภอ วังน้อย, อำเภอ บางปะอิน, อำเภอ ลาดบัวหลวง, อำเภอ เสนา, อำเภอ ภาชี, อำเภอ บ้านแพรก, อัตราป่วยเท่ากับ ๑๙๒.๑๑, ๑๘๑, ๑๖๖.๙๔, ๑๕๕.๑๑, ๑๓๙.๖๙, ๑๑๗.๙๙, ๑๑๖.๖๗, ๑๐๙.๒๑, ๘๑.๖๘, ๕๖, ๕๕.๙๕, ๕๓.๑๔, ๔๘.๑๗, ๔๕.๐๔, ๓๓.๑๙, ตามลำดับ

รูปที่ ๑ อัตราป่วยด้วยโรคปอดอักเสบต่อประชากรแสนคน ในจังหวัดพระนครศรีอยุธยา ปี พ.ศ. ๒๕๔๖ - ๒๕๖๓ (๑ ม.ค. - ๓๐.ก.ย.)



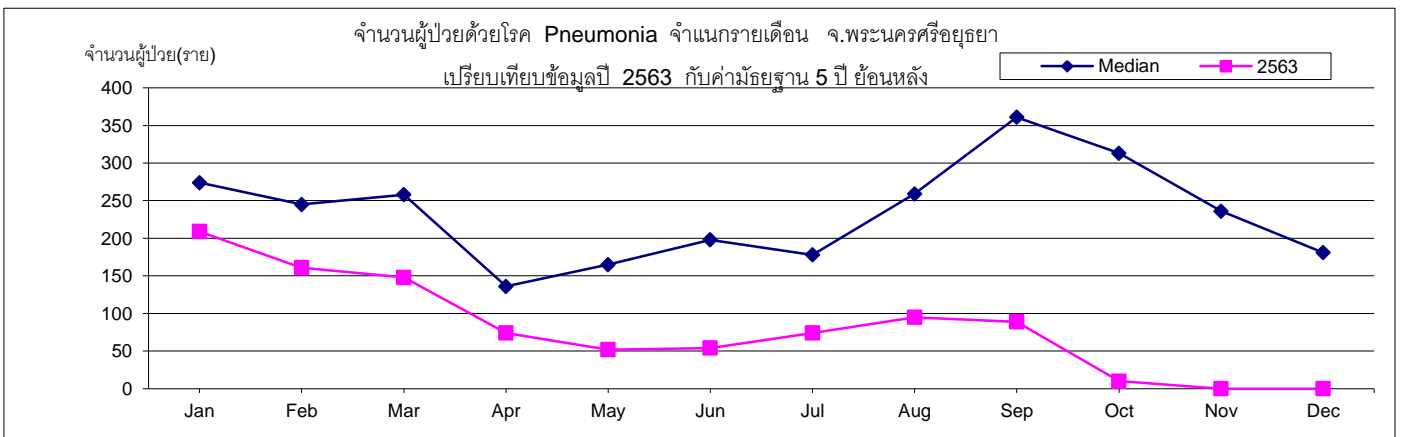
ที่มา : งานระบาดวิทยา สำนักงานสาธารณสุขจังหวัดพระนครศรีอยุธยา

รูปที่ ๒ อัตราป่วยโรคปอดอักเสบในจังหวัดพระนครศรีอยุธยา จำแนกตามกลุ่มอายุ พ.ศ. ๒๕๕๓ - ๒๕๖๓ (๑ ม.ค. - ๓๐.ก.ย.)



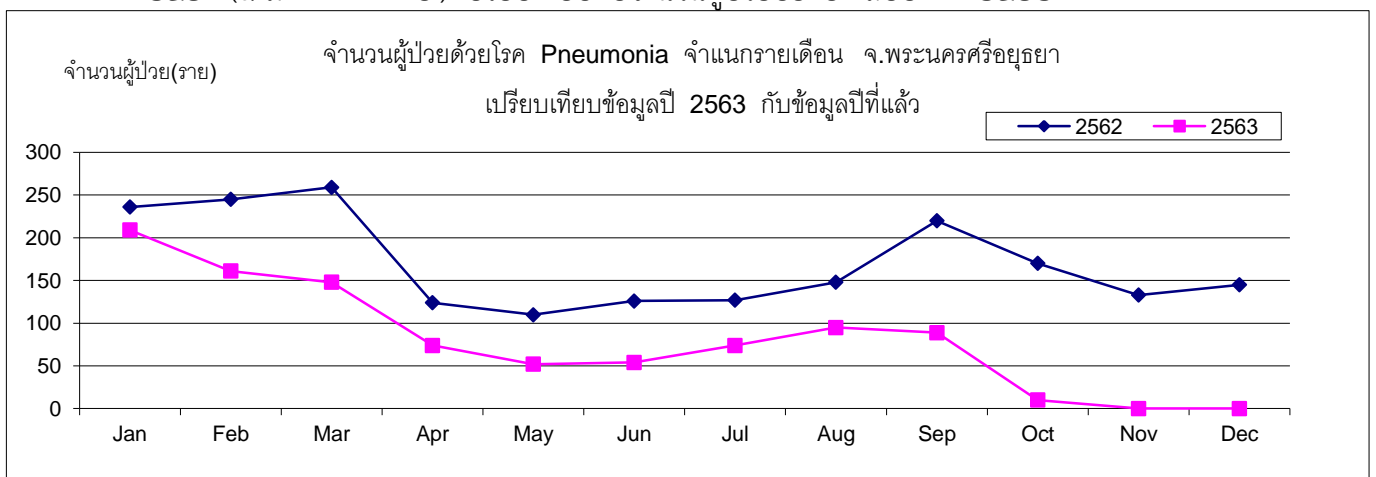
ที่มา : งานระบาดวิทยา สำนักงานสาธารณสุขจังหวัดพระนครศรีอยุธยา

รูปที่ ๓ จำนวนผู้ป่วยด้วยโรคปอดอักเสบ จำแนกรายเดือน ในจังหวัดพระนครศรีอยุธยา พ.ศ. ๒๕๕๘ - ๒๕๖๓ (๑ ม.ค. - ๓๐.ก.ย.)



ที่มา : งานระบาดวิทยา สำนักงานสาธารณสุขจังหวัดพระนครศรีอยุธยา

รูปที่ ๔ จำนวนผู้ป่วยด้วยโรคปอดอักเสบ จำแนกรายเดือน ในจังหวัดพระนครศรีอยุธยา พ.ศ. ๒๕๖๓ (๑ ม.ค. - ๓๐.ก.ย.) เปรียบเทียบกับจำนวนผู้ป่วยปอดอักเสบปี พ.ศ.๒๕๖๒



ที่มา : งานระบาดวิทยา สำนักงานสาธารณสุขจังหวัดพระนครศรีอยุธยา

๔. โรคไข้หวัดใหญ่

นับตั้งแต่วันที่ ๑ มกราคม ๒๕๖๓ ถึงวันที่ ๓๐ กันยายน ๒๕๖๓ สสจ.พระนครศรีอยุธยา ได้รับรายงานผู้ป่วยโรค Influenza จำนวนทั้งสิ้น ๑๐๒๔ ราย คิดเป็นอัตราป่วย ๑๒๕.๕๙ ต่อประชากรแสนคน ไม่มีรายงานผู้ป่วยเสียชีวิต

พบผู้ป่วยเพศหญิงมากกว่าเพศชาย โดยพบเพศหญิง ๕๑๕ ราย เพศชาย ๕๐๙ ราย อัตราส่วนเพศหญิงต่อเพศชาย เท่ากับ ๑.๐๑ : ๑

กลุ่มอายุที่พบสูงสุดคือกลุ่มอายุ ๐ - ๔ ปี คิดเป็นอัตราป่วย ๗๓๙.๖๓ ต่อประชากรแสนคน รองลงมาคือ กลุ่มอายุ ๕ - ๙ ปี, ๑๐ - ๑๔ ปี, ๑๕ - ๒๔ ปี, ๒๕ - ๓๔ ปี, ๖๕ ปี ขึ้นไป, ๕๕ - ๖๔ ปี, ๓๕ - ๔๔ ปี, ๔๕ - ๕๔ ปี อัตราป่วยเท่ากับ ๔๑๖.๙๖, ๒๒๕.๕๑, ๑๐๐.๒๔, ๘๔.๘๔, ๕๘.๑๒, ๕๑.๗, ๔๗.๖๔ และ ๔๒.๕๑ ต่อประชากรแสนคน ตามลำดับ

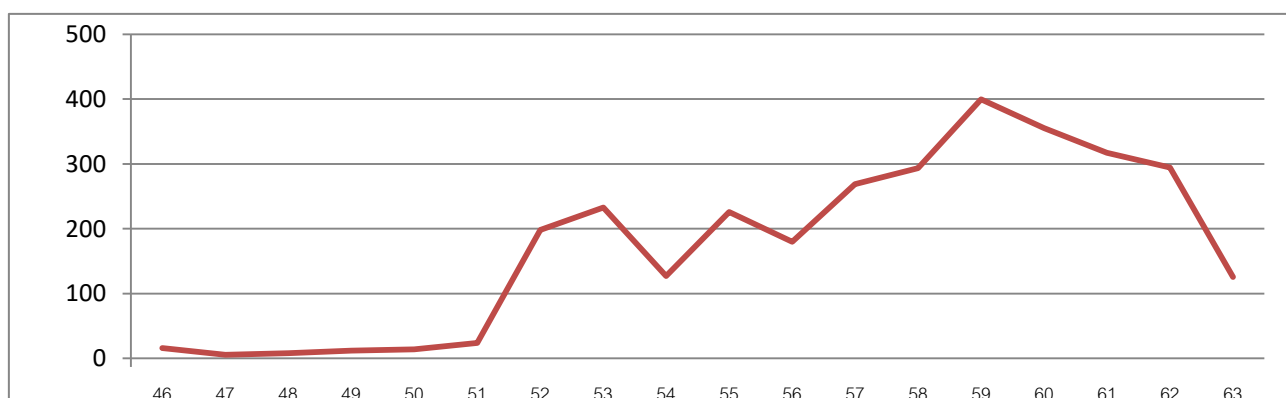
พบผู้ป่วยสูงสุดในเดือน มกราคมจำนวนผู้ป่วย เท่ากับ ๔๒๐ ราย จำนวนผู้ป่วยเดือนนี้ (กันยายน) น้อยกว่าเดือนที่แล้ว (สิงหาคม) จำนวนผู้ป่วยเดือนนี้ (กันยายน) เท่ากับ ๔๐ ราย ส่วนเดือนที่แล้ว (สิงหาคม) เท่ากับ ๕๒ ราย โดยมีรายงานผู้ป่วยเดือน มกราคม ๔๒๐ ราย กุมภาพันธ์ ๒๘๕ ราย มีนาคม ๑๑๗ ราย เมษายน ๓๔ ราย พฤษภาคม ๑๗ ราย มิถุนายน ๒๖ ราย กรกฎาคม ๓๓ ราย สิงหาคม ๕๒ ราย กันยายน ๔๐ ราย

ผู้ป่วยเข้ารับการรักษาที่ โรงพยาบาลศูนย์เท่ากับ ๒๑๖ ราย โรงพยาบาลทั่วไป เท่ากับ ๑๑๙ ราย โรงพยาบาลชุมชน เท่ากับ ๖๒๕ ราย คลินิกราชการ เท่ากับ ๒ ราย โรงพยาบาลส่งเสริมสุขภาพตำบล เท่ากับ ๖๒ ราย

อำเภอที่มีอัตราป่วยต่อประชากรแสนคนสูงสุดคืออำเภอ บางปะหัน อัตราป่วยเท่ากับ ๕๔๗.๐๘ ต่อประชากรแสนคน รองลงมาคือ อำเภอท่าเรือ, อำเภอบางบาล, อำเภอนครหลวง, อำเภอ महाराช, อำเภอภาชี, อำเภออุทัย, อำเภอพระนครศรีอยุธยา, อำเภอเสนา, อำเภอผักไห่, อำเภอลาดบัวหลวง, อำเภอวังน้อย, อำเภอบางไทร, อำเภอบางซ้าย, อำเภอบ้านแพรก, อำเภอบางปะอิน, อัตราป่วยเท่ากับ ๒๐๙.๑๙, ๑๙๕.๔๕, ๑๗๖.๘๙, ๑๔๙.๘๒, ๑๒๕.๔๗, ๑๑๖.๘๘, ๑๑๐.๔๕, ๑๐๖.๘๘, ๑๐๓.๒๔, ๗๘.๔๔, ๗๐.๖๖, ๖๔.๕๘, ๕๑.๗๔, ๔๔.๒๕, ๓๐.๖๘, ตามลำดับ

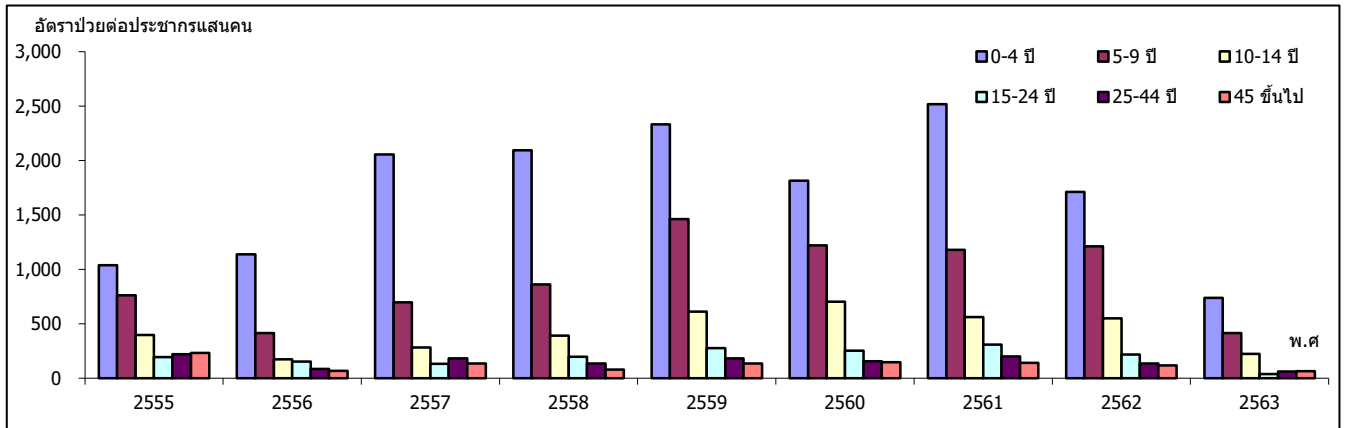
รูปที่ ๑ อัตราป่วยด้วยโรคไข้หวัดใหญ่ต่อประชากรแสนคน ในจังหวัดพระนครศรีอยุธยาปี

พ.ศ. ๒๕๔๗- ๒๕๖๓ (๑ ม.ค. - ๓๐.ก.ย.)



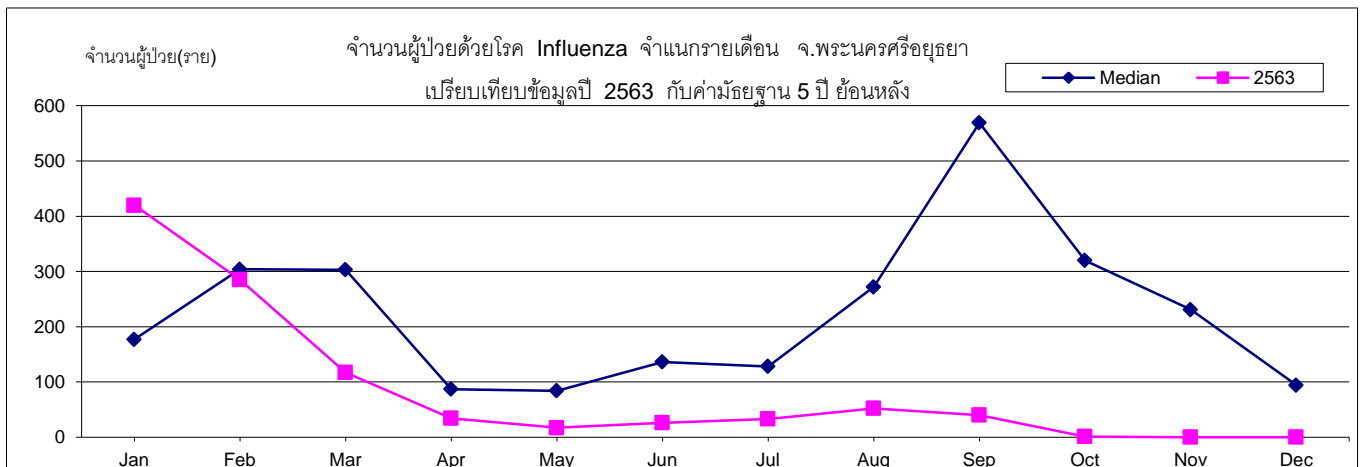
ที่มา : งานระบาดวิทยา สำนักงานสาธารณสุขจังหวัดพระนครศรีอยุธยา

รูปที่ ๒ อัตราป่วยโรคไข้หวัดใหญ่ในจังหวัดพระนครศรีอยุธยา จำแนกตามกลุ่มอายุ พ.ศ. ๒๕๕๕ - ๒๕๖๓ (๑ ม.ค. - ๓๐.ก.ย.)



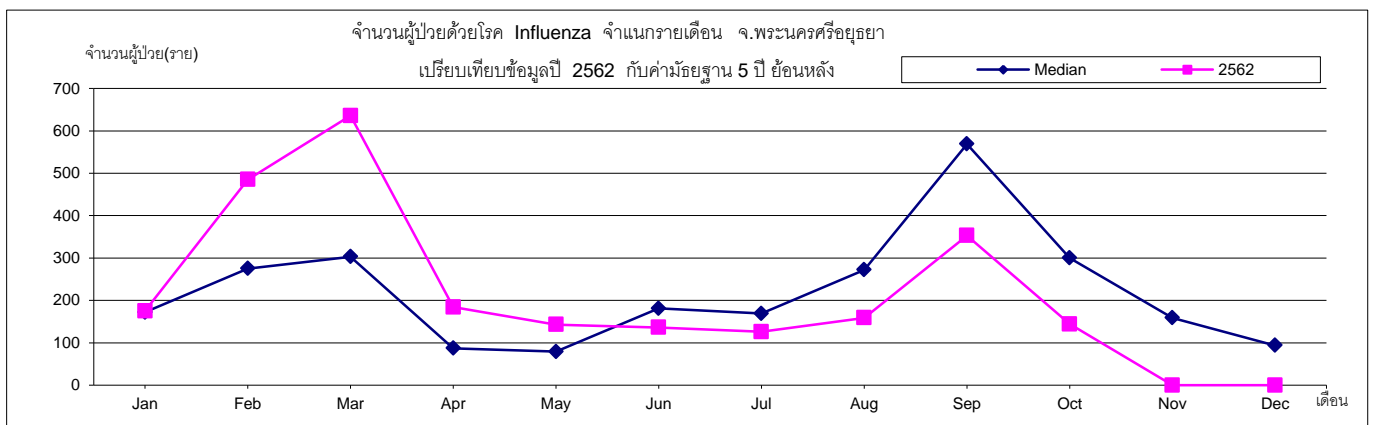
ที่มา : งานระบาดวิทยา สำนักงานสาธารณสุขจังหวัดพระนครศรีอยุธยา

รูปที่ ๓ จำนวนผู้ป่วยด้วยโรคไข้หวัดใหญ่จำแนกรายเดือน ในจังหวัดพระนครศรีอยุธยา พ.ศ. ๒๕๖๓ เปรียบเทียบกับค่ามัธยฐาน ๕ ปี ย้อนหลัง (พ.ศ. ๒๕๕๘ - ๒๕๖๒)



ที่มา : งานระบาดวิทยา สำนักงานสาธารณสุขจังหวัดพระนครศรีอยุธยา

รูปที่ ๔ จำนวนผู้ป่วยด้วยโรคไข้หวัดใหญ่จำแนกรายเดือน ในจังหวัดพระนครศรีอยุธยา พ.ศ. ๒๕๖๓ เปรียบเทียบกับจำนวนผู้ป่วยไข้หวัดใหญ่ ปี พ.ศ.๒๕๖๓



ที่มา : งานระบาดวิทยา สำนักงานสาธารณสุขจังหวัดพระนครศรีอยุธยา

๕. โรคอาหารเป็นพิษ

นับตั้งแต่วันที่ ๑ มกราคม ๒๕๖๓ ถึงวันที่ ๓๐ กันยายน ๒๕๖๓ สสจ.พระนครศรีอยุธยา ได้รับรายงานผู้ป่วยโรค Food Poisoning จำนวนทั้งสิ้น ๖๖๑ ราย คิดเป็นอัตราป่วย ๘๑.๐๗ ต่อประชากรแสนคน ไม่มีรายงานผู้ป่วยเสียชีวิต

พบผู้ป่วยเพศหญิงมากกว่าเพศชาย โดยพบเพศหญิง ๓๙๖ ราย เพศชาย ๒๖๕ ราย อัตราส่วนเพศหญิงต่อเพศชาย เท่ากับ ๑.๔๙ : ๑

กลุ่มอายุที่พบสูงสุดคือกลุ่มอายุ ๖๕ ปี ขึ้นไป คิดเป็นอัตราป่วย ๑๑๗.๒๒ ต่อประชากรแสนคน รองลงมาคือ กลุ่มอายุ ๕ - ๙ ปี, ๐ - ๔ ปี, ๑๐ - ๑๔ ปี, ๕๕ - ๖๔ ปี, ๑๕ - ๒๔ ปี, ๔๕ - ๕๔ ปี, ๒๕ - ๓๔ ปี, ๓๕ - ๔๔ ปี อัตราป่วยเท่ากับ ๑๑๕.๗, ๑๑๔.๕๖, ๙๘.๑๔, ๘๗.๕, ๗๘.๖๒, ๖๙.๐๘, ๖๒.๕๒ และ ๔๙.๑๖ ต่อประชากรแสนคน ตามลำดับ

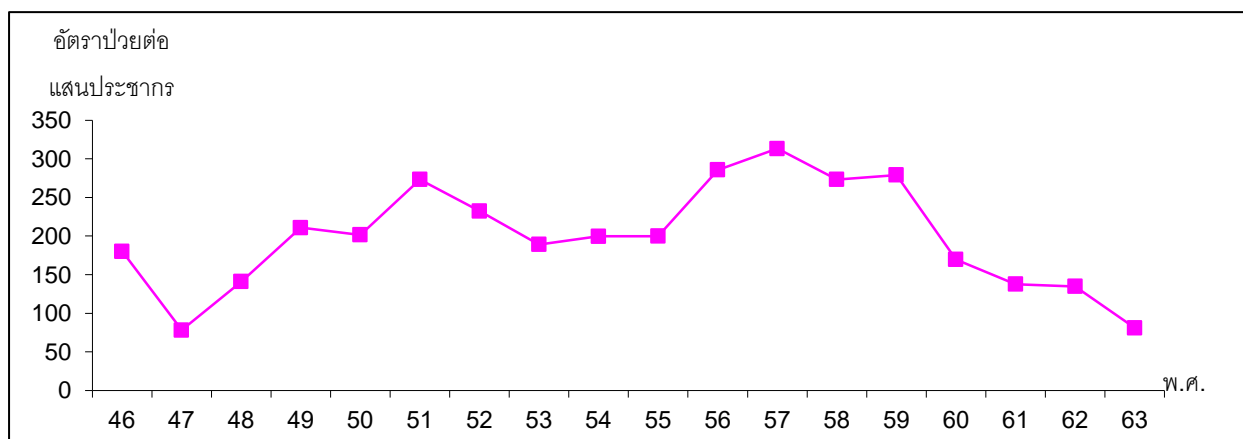
พบผู้ป่วยสูงสุดในเดือน มิถุนายนจำนวนผู้ป่วย เท่ากับ ๑๒๐ ราย จำนวนผู้ป่วยเดือนนี้ (กันยายน) น้อยกว่าเดือนที่แล้ว (สิงหาคม) จำนวนผู้ป่วยเดือนนี้ (กันยายน) เท่ากับ ๔๕ ราย ส่วนเดือนที่แล้ว (สิงหาคม) เท่ากับ ๗๘ ราย โดยมีรายงานผู้ป่วยเดือน มกราคม ๘๒ ราย กุมภาพันธ์ ๕๓ ราย มีนาคม ๕๔ ราย เมษายน ๗๗ ราย พฤษภาคม ๖๕ ราย มิถุนายน ๑๒๐ ราย กรกฎาคม ๘๗ ราย สิงหาคม ๗๘ ราย กันยายน ๔๕ ราย

ผู้ป่วยเข้ารับการรักษาที่ โรงพยาบาลศูนย์เท่ากับ ๑๑๐ ราย โรงพยาบาลชุมชน เท่ากับ ๑๒๗ ราย โรงพยาบาลส่งเสริมสุขภาพตำบล เท่ากับ ๔๒๔ ราย

อำเภอที่มีอัตราป่วยต่อประชากรแสนคนสูงสุดคืออำเภอ บางไทร อัตราป่วยเท่ากับ ๒๕๔.๑๗ ต่อประชากรแสนคน รองลงมาคือ อำเภอ บ้านแพรก, อำเภอ นครหลวง, อำเภอ เสนา, อำเภอ บางบาล, อำเภอ ภาชี, อำเภอ ผักไห้, อำเภอ พระนครศรีอยุธยา, อำเภอ ลาดบัวหลวง, อำเภอ บางซ้าย, อำเภอ บางปะหัน, อำเภอ บางปะอิน, อำเภอ ท่าเรือ, อำเภอ มหาราช, อำเภอ อุทัย, อำเภอ วังน้อย, อัตราป่วยเท่ากับ ๒๓๒.๓๓ , ๒๑๒.๒๖ , ๑๘๓.๖๕ , ๑๓๔.๑๙ , ๑๒๒.๒๕ , ๑๐๐.๗๘ , ๗๑.๙๗ , ๗๐.๘๕ , ๔๑.๓๙ , ๒๘.๗๙ , ๒๑.๖๖ , ๑๗.๐๘ , ๑๒.๘๔ , ๗.๖๖ , ๖.๖๗ , ตามลำดับ

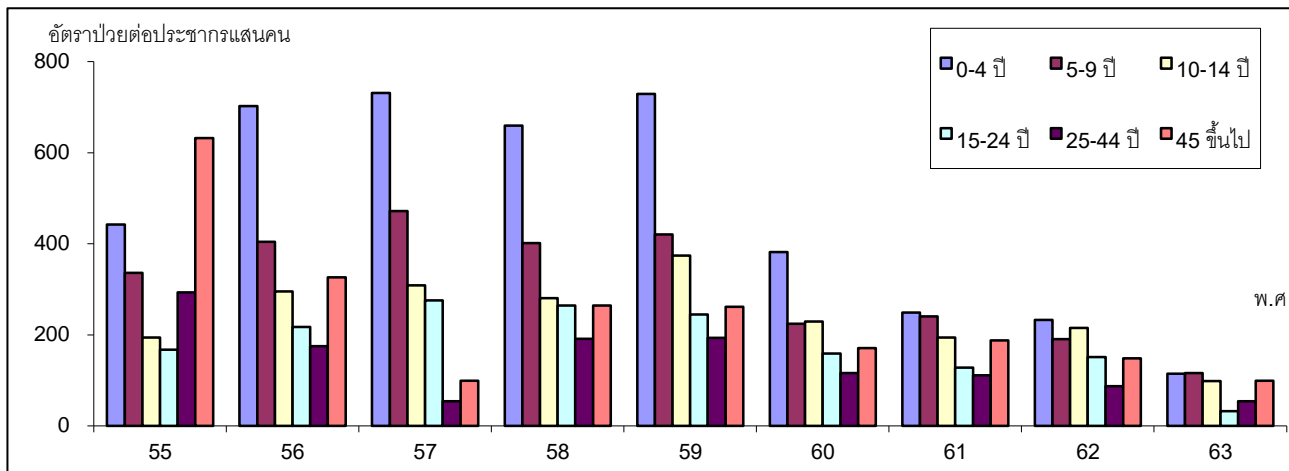
รูปที่ ๑ อัตราป่วยด้วยโรคอาหารเป็นพิษต่อประชากรแสนคน ในจังหวัดพระนครศรีอยุธยา

ปี พ.ศ. ๒๕๔๖ - ๒๕๖๓ (๑ ม.ค. - ๓๐.ก.ย.)



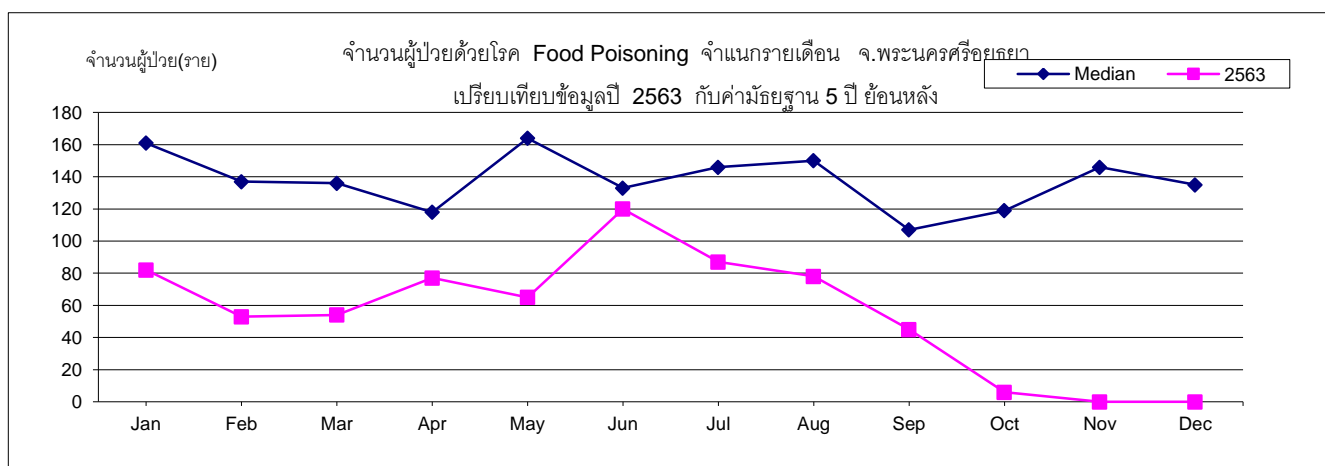
ที่มา : งานระบาดวิทยา สำนักงานสาธารณสุขจังหวัดพระนครศรีอยุธยา

รูปที่ ๒ อัตราป่วยโรคอาหารเป็นพิษในจังหวัดพระนครศรีอยุธยา จำแนกตามกลุ่มอายุ พ.ศ. ๒๕๕๕- ๒๕๖๓ (๑ ม.ค. - ๓๐.ก.ย.)



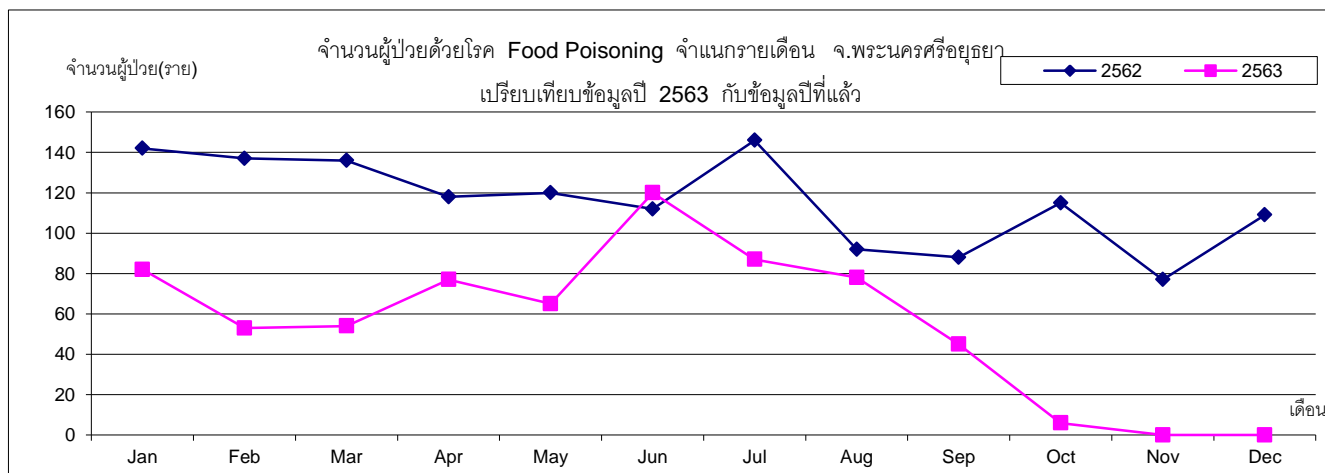
ที่มา : งานระบาดวิทยา สำนักงานสาธารณสุขจังหวัดพระนครศรีอยุธยา

รูปที่ ๓ จำนวนผู้ป่วยด้วยโรคอาหารเป็นพิษจำแนกรายเดือน ในจังหวัดพระนครศรีอยุธยา พ.ศ. ๒๕๖๓ เปรียบเทียบกับค่ามัธยฐาน ๕ ปี ย้อนหลัง (พ.ศ. ๒๕๕๘ - ๒๕๖๒)



ที่มา : งานระบาดวิทยา สำนักงานสาธารณสุขจังหวัดพระนครศรีอยุธยา

รูปที่ ๔ จำนวนผู้ป่วยด้วยโรคอาหารเป็นพิษจำแนกรายเดือน ในจังหวัดพระนครศรีอยุธยา พ.ศ. ๒๕๖๓ เปรียบเทียบกับปี ๒๕๖๒



ที่มา : งานระบาดวิทยา สำนักงานสาธารณสุขจังหวัดพระนครศรีอยุธยา

๖. โรคมือ เท้า ปาก

นับตั้งแต่วันที่ ๑ มกราคม ๒๕๖๓ ถึงวันที่ ๓๐ กันยายน ๒๕๖๓ สสจ.พระนครศรีอยุธยา ได้รับรายงานผู้ป่วยโรค Hand,foot and mouth disease จำนวนทั้งสิ้น ๗๙ ราย คิดเป็นอัตราป่วย ๙.๖๙ ต่อประชากรแสนคน ไม่มีรายงานผู้ป่วยเสียชีวิต

พบผู้ป่วยเพศชายมากกว่าเพศหญิง โดยพบเพศชาย ๔๑ ราย เพศหญิง ๓๘ ราย อัตราส่วนเพศชาย ต่อ เพศหญิง เท่ากับ ๑.๐๘ : ๑

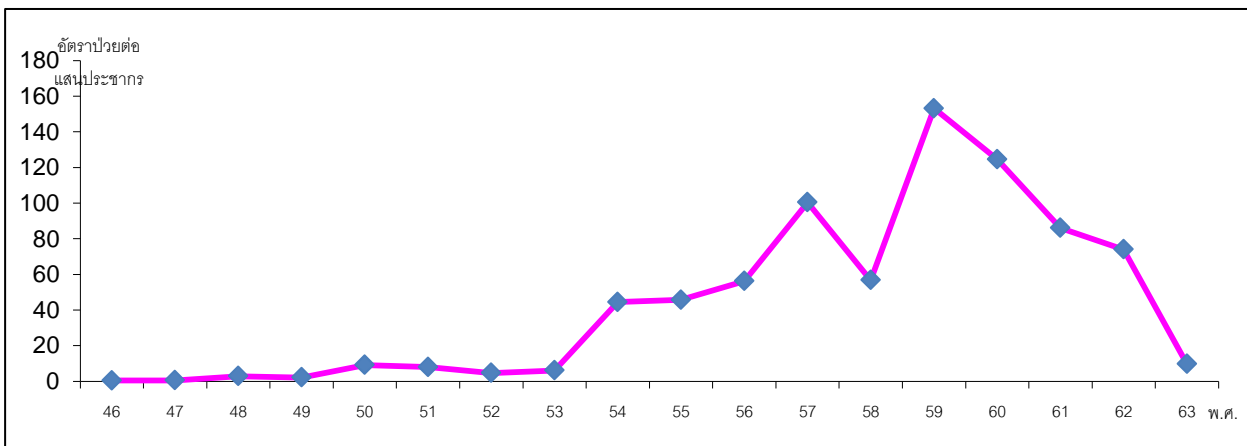
กลุ่มอายุที่พบสูงสุดคือกลุ่มอายุ ๐ - ๔ ปี คิดเป็นอัตราป่วย ๑๖๖.๘๕ ต่อประชากรแสนคน รองลงมาคือ กลุ่มอายุ ๕ - ๙ ปี, ๑๐ - ๑๔ ปี, ๔๕ - ๕๔ ปี, ๖๕ ปี ขึ้นไป, ๕๕ - ๖๔ ปี, ๓๕ - ๔๔ ปี, ๒๕ - ๓๔ ปี, ๑๕ - ๒๔ ปี อัตราป่วยเท่ากับ ๑๙.๖๕, ๔.๑๘, ๗.๖, ๐, ๐, ๐ และ ๐ ต่อประชากรแสนคน ตามลำดับ

พบผู้ป่วยสูงสุดในเดือน กุมภาพันธ์จำนวนผู้ป่วย เท่ากับ ๒๑ ราย จำนวนผู้ป่วยเดือนนี้ (กันยายน) น้อยกว่าเดือนที่แล้ว (สิงหาคม) จำนวนผู้ป่วยเดือนนี้ (กันยายน) เท่ากับ ๔ ราย ส่วนเดือนที่แล้ว (สิงหาคม) เท่ากับ ๑๒ ราย โดยมีรายงานผู้ป่วยเดือน มกราคม ๑๗ ราย กุมภาพันธ์ ๒๑ ราย มีนาคม ๗ ราย เมษายน ๓ ราย พฤษภาคม ๓ ราย มิถุนายน ๕ ราย กรกฎาคม ๗ ราย สิงหาคม ๑๒ ราย กันยายน ๔ ราย

ผู้ป่วยเข้ารับการรักษาที่ โรงพยาบาลศูนย์เท่ากับ ๘ ราย โรงพยาบาลทั่วไป เท่ากับ ๓๐ ราย โรงพยาบาลชุมชน เท่ากับ ๓๔ ราย โรงพยาบาลส่งเสริมสุขภาพตำบล เท่ากับ ๗ ราย

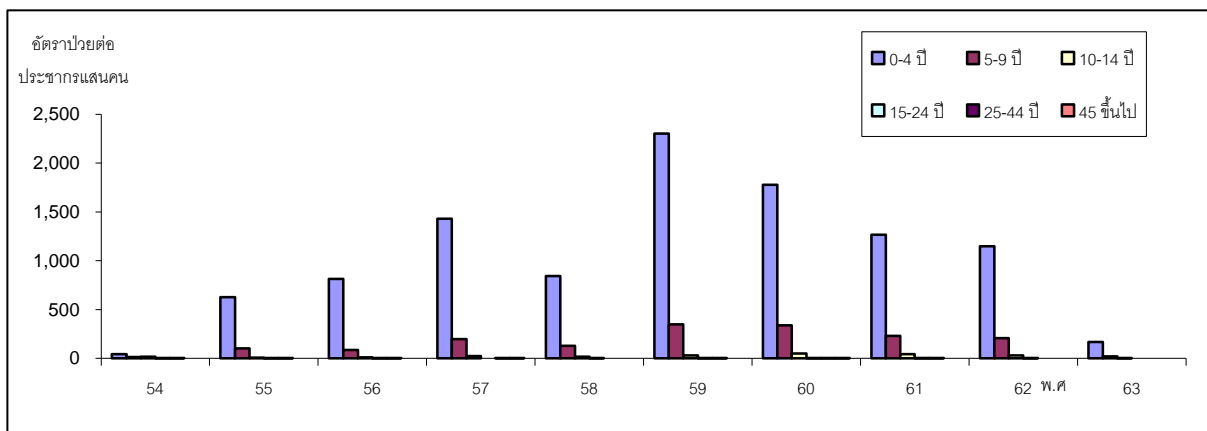
อำเภอที่มีอัตราป่วยต่อประชากรแสนคนสูงสุดคืออำเภอ เสนา อัตราป่วยเท่ากับ ๒๘.๖๐ ต่อประชากรแสนคน รองลงมาคือ อำเภอ อุทัย, อำเภอ บางไทร, อำเภอ ลาดบัวหลวง, อำเภอ วังน้อย, อำเภอ ท่าเรือ, อำเภอ บางบาล, อำเภอ พระนครศรีอยุธยา, อำเภอ บางซ้าย, อำเภอ ผักไห้, อำเภอ มหาราช, อำเภอ บางปะหัน, อำเภอ บางปะอิน, อำเภอ บ้านแพรก, อำเภอ ภาชี, อำเภอ นครหลวง, อัตราป่วยเท่ากับ ๒๔.๙๑, ๑๘.๗๕, ๑๗.๗๑, ๑๐.๖๗, ๑๐.๖๗, ๘.๗๕, ๖.๔๑, ๕.๑๗, ๔.๙๒, ๔.๒๘, ๒.๔, .๙, ๐, ๐, ๐, ตามลำดับ

รูปที่ ๑ อัตราป่วยด้วยโรคมือเท้าปาก ต่อประชากรแสนคน ในจังหวัดพระนครศรีอยุธยา ปี พ.ศ. ๒๕๔๖ - ๒๕๖๓ (๑ ม.ค. - ๓๐.ก.ย.)



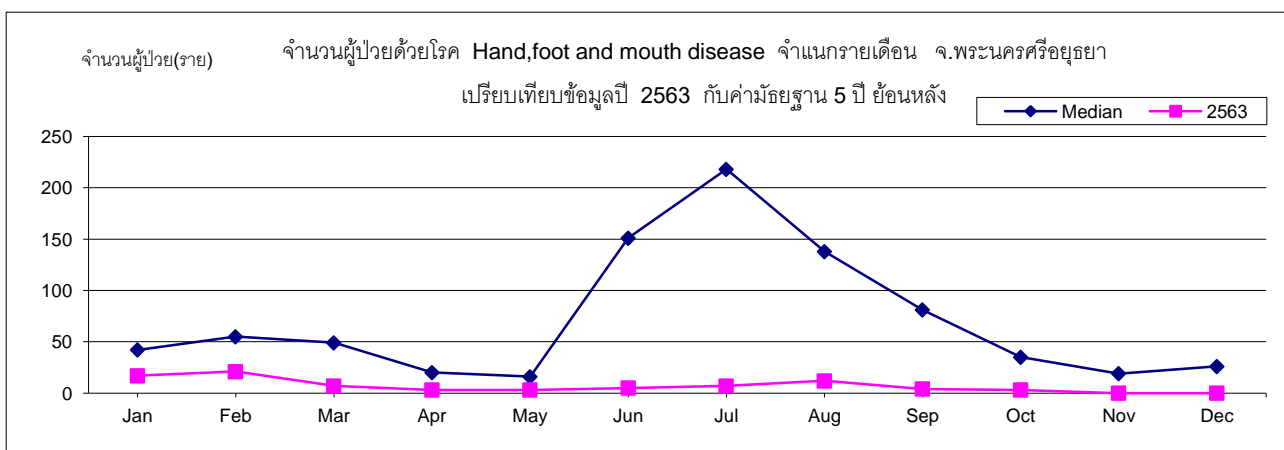
ที่มา : งานระบาดวิทยา สำนักงานสาธารณสุขจังหวัดพระนครศรีอยุธยา

รูปที่ ๒ อัตราป่วยโรคมือเท้าปาก ในจังหวัดพระนครศรีอยุธยา จำแนกตามกลุ่มอายุ พ.ศ. ๒๕๕๔ - ๒๕๖๓ (๑ ม.ค. - ๓๐.ก.ย.)



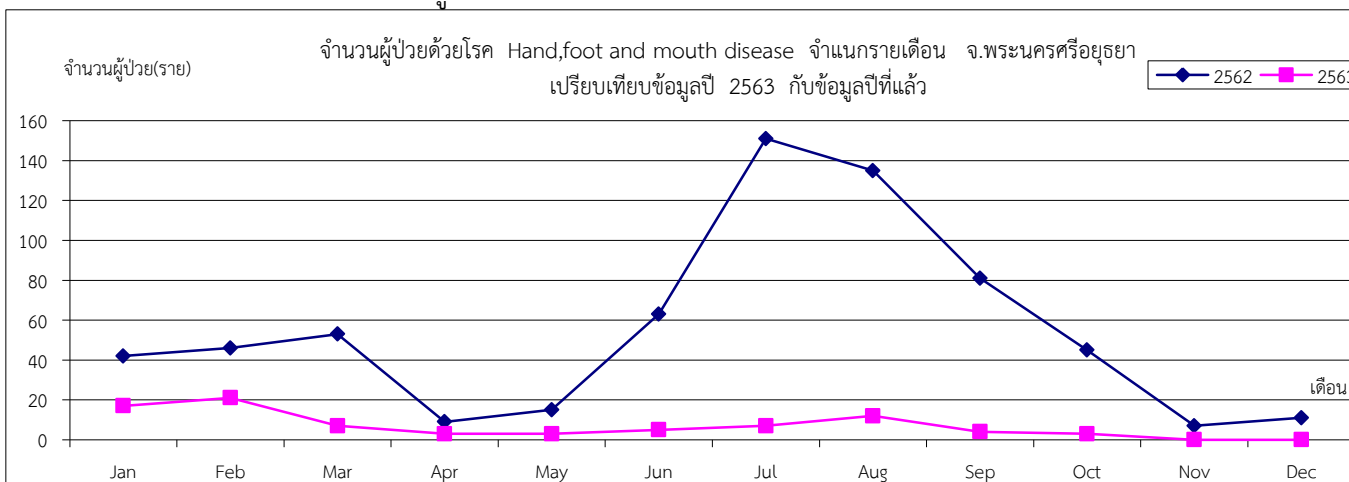
ที่มา : งานระบาดวิทยา สำนักงานสาธารณสุขจังหวัดพระนครศรีอยุธยา

รูปที่ ๓ จำนวนผู้ป่วยด้วยโรคมือเท้าปาก จำแนกรายเดือน ในจังหวัดพระนครศรีอยุธยา พ.ศ. ๒๕๖๓ เปรียบเทียบกับค่ามัธยฐาน ๕ ปี ย้อนหลัง (พ.ศ. ๒๕๕๘ - ๒๕๖๒)



ที่มา : งานระบาดวิทยา สำนักงานสาธารณสุขจังหวัดพระนครศรีอยุธยา

รูปที่ ๔ จำนวนผู้ป่วยด้วยโรคมือเท้าปาก จำแนกรายเดือน ในจังหวัดพระนครศรีอยุธยา พ.ศ. ๒๕๖๓ เปรียบเทียบกับจำนวนผู้ป่วยด้วยโรคมือเท้าปาก ปี ๒๕๖๒



ที่มา : งานระบาดวิทยา สำนักงานสาธารณสุขจังหวัดพระนครศรีอยุธยา

๗. โรคตาแดง

นับตั้งแต่วันที่ ๑ มกราคม ๒๕๖๓ ถึงวันที่ ๓๐ กันยายน ๒๕๖๓ สสจ.พระนครศรีอยุธยา ได้รับรายงานผู้ป่วยโรค H.conjunctivitis จำนวนทั้งสิ้น ๑๔๙ ราย คิดเป็นอัตราป่วย ๑๘.๒๗ ต่อประชากรแสนคน ไม่มีรายงานผู้ป่วยเสียชีวิต

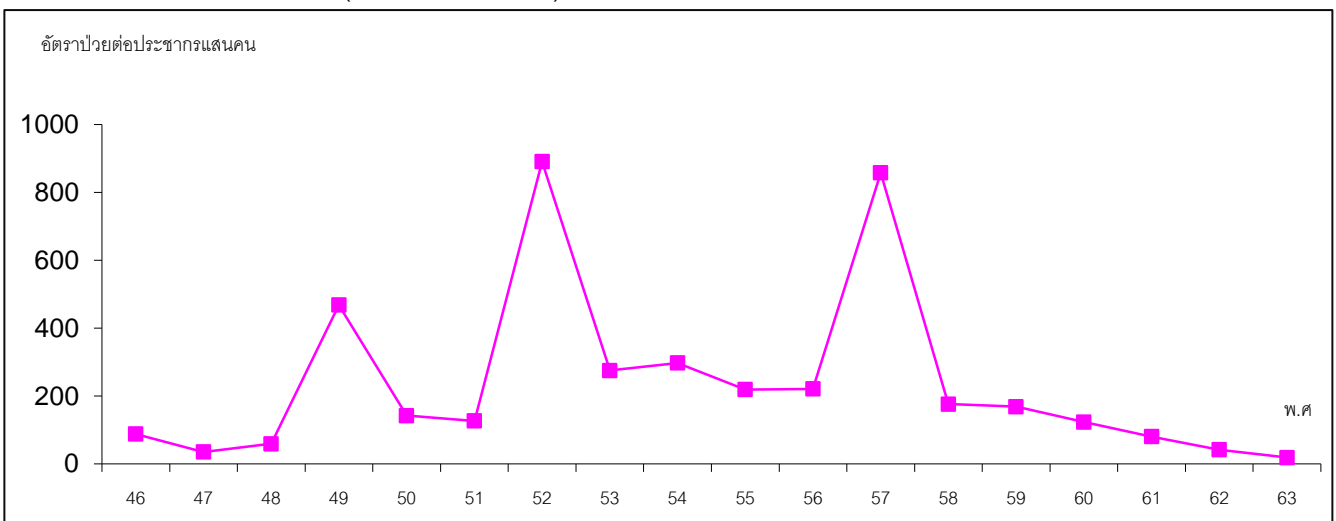
พบผู้ป่วยเพศหญิงมากกว่าเพศชาย โดยพบเพศหญิง๗๖ ราย เพศชาย ๗๓ ราย อัตราส่วนเพศหญิงต่อเพศชาย เท่ากับ ๑.๐๔ : ๑

กลุ่มอายุที่พบสูงสุดคือกลุ่มอายุ ๖๕ ปี ขึ้นไป คิดเป็นอัตราป่วย ๒๔.๒๒ ต่อประชากรแสนคน รองลงมาคือ กลุ่มอายุ ๕ - ๙ ปี, ๕๕ - ๖๔ ปี, ๐ - ๔ ปี, ๑๐ - ๑๔ ปี, ๔๕ - ๕๔ ปี, ๒๕ - ๓๔ ปี, ๑๕ - ๒๔ ปี, ๓๕ - ๔๔ ปี อัตราป่วยเท่ากับ ๒๔.๐๑, ๒๓.๘๖, ๒๒.๔๑, ๑๘.๗๙, ๑๗.๔๖, ๑๕.๑๘, ๑๓.๗๖ และ ๑๒.๘๖ ต่อประชากรแสนคน ตามลำดับ

พบผู้ป่วยสูงสุดในเดือน พฤษภาคมจำนวนผู้ป่วย เท่ากับ ๒๓ ราย จำนวนผู้ป่วยเดือนนี้ (กันยายน) มากกว่าเดือนที่แล้ว (สิงหาคม) จำนวนผู้ป่วยเดือนนี้ (กันยายน) เท่ากับ ๑๙ ส่วนเดือนที่แล้ว (สิงหาคม) เท่ากับ ๑๖ ราย โดยมีรายงานผู้ป่วยเดือน มกราคม ๑๒ ราย กุมภาพันธ์ ๒๑ ราย มีนาคม ๑๖ ราย เมษายน ๗ ราย พฤษภาคม ๒๓ ราย มิถุนายน ๑๗ ราย กรกฎาคม ๑๘ ราย สิงหาคม ๑๖ ราย กันยายน ๑๙ ราย

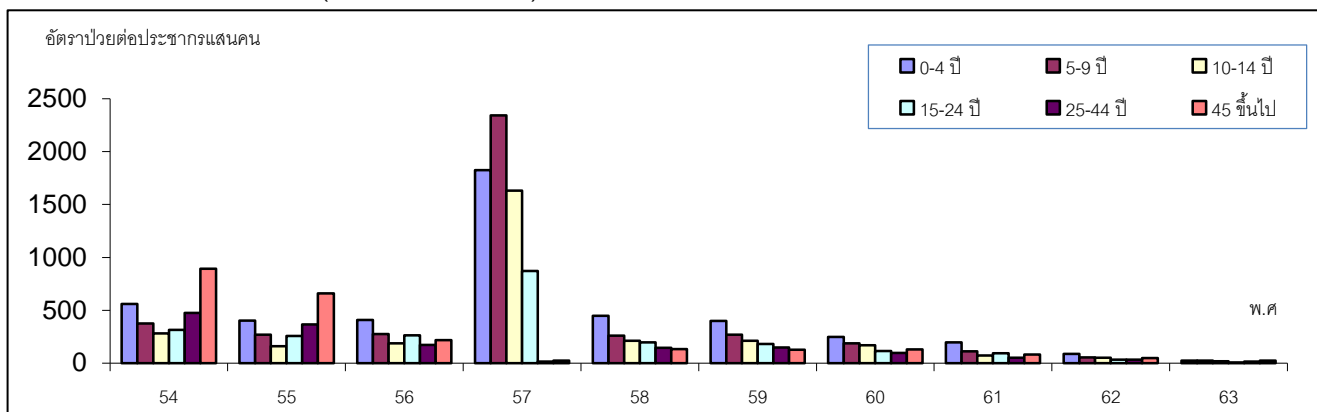
อำเภอที่มีอัตราป่วยต่อประชากรแสนคนสูงสุดคืออำเภอ บางซ้าย อัตราป่วยเท่ากับ ๒๐๖.๙๔ ต่อประชากรแสนคน รองลงมาคือ อำเภอ บางไทร, อำเภอ มหาราช, อำเภอ บางปะหัน, อำเภอ อุทัย, อำเภอ วังน้อย, อำเภอ บ้านแพรก, อำเภอ บางปะอิน, อำเภอ พระนครศรีอยุธยา, อำเภอ ลาดบัวหลวง, อำเภอ เสนา, อำเภอ บางบาล, อำเภอ นครหลวง, อำเภอ ท่าเรือ, อำเภอ ภาชี, อำเภอ ผักไห่, อัตราป่วยเท่ากับ ๕๔.๑๗ , ๓๘.๕๒ , ๒๘.๗๙ , ๒๘.๗๔ , ๑๗.๓๓ , ๑๑.๐๖ , ๙.๐๒ , ๘.๕๕ , ๗.๕๙ , ๗.๕๓ , ๒.๙๒ , ๒.๗๒ , ๒.๑๓ , ๐ , ๐ , ตามลำดับ

รูปที่ ๑ อัตราป่วยด้วยโรคตาแดงต่อประชากรแสนคน ในจังหวัดพระนครศรีอยุธยา ปี พ.ศ. ๒๕๔๗ - ๒๕๖๓ (๑ ม.ค. - ๓๐.ก.ย.)



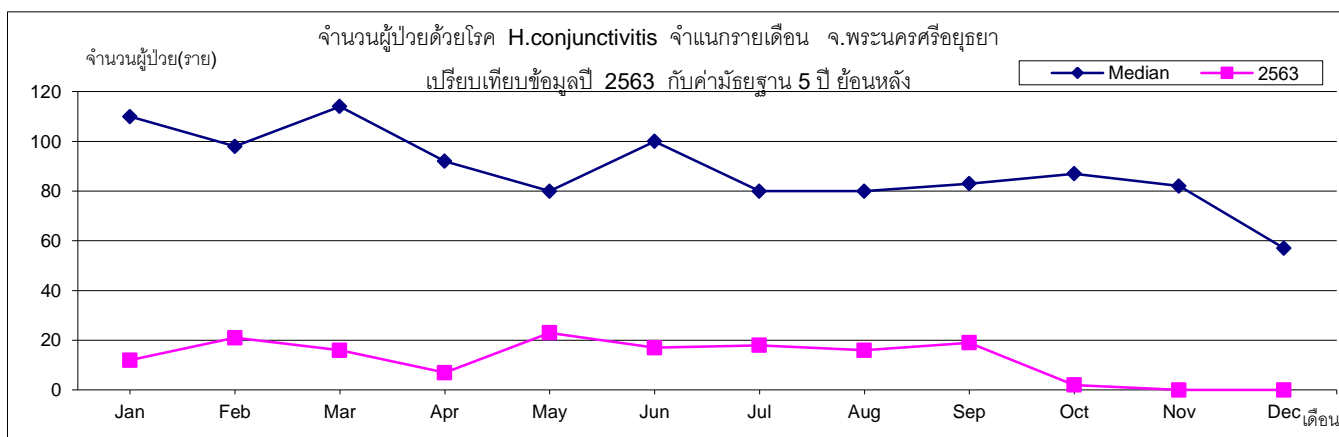
ที่มา : งานระบาดวิทยา สำนักงานสาธารณสุขจังหวัดพระนครศรีอยุธยา

รูปที่ ๒ อัตราป่วยโรคตาแดง ในจังหวัดพระนครศรีอยุธยา จำแนกตามกลุ่มอายุ
พ.ศ. ๒๕๕๓ - ๒๕๖๓ (๑ ม.ค. - ๓๐.ก.ย.)



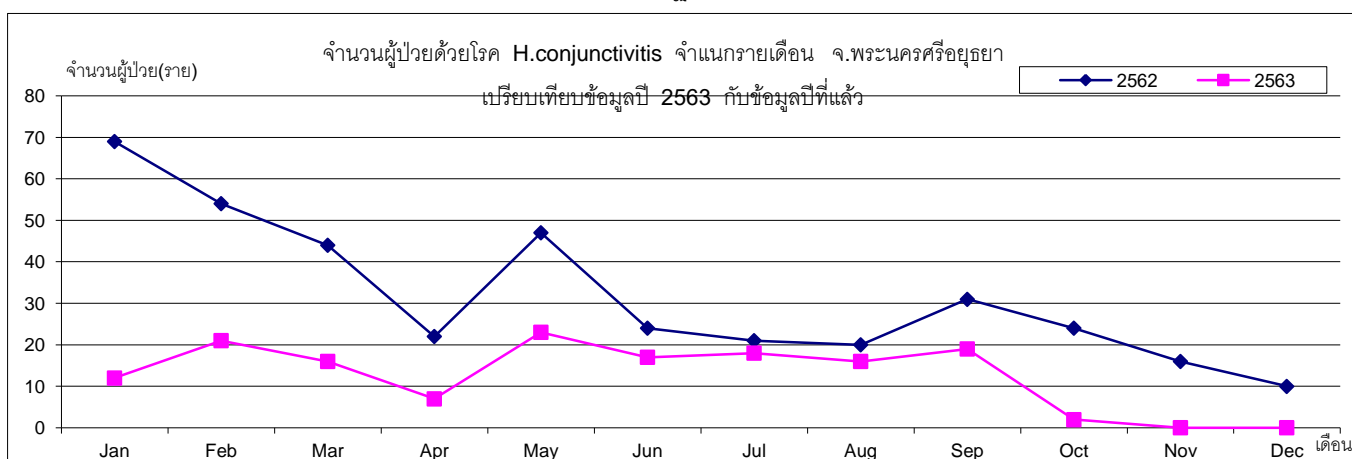
ที่มา : งานระบาดวิทยา สำนักงานสาธารณสุขจังหวัดพระนครศรีอยุธยา

รูปที่ ๓ จำนวนผู้ป่วยด้วยโรคตาแดง จำแนกรายเดือน ในจังหวัดพระนครศรีอยุธยา
พ.ศ. ๒๕๖๓ (๑ ม.ค. - ๓๐.ก.ย.)เปรียบเทียบกับค่ามัธยฐาน ๕ ปี ย้อนหลัง (พ.ศ. ๒๕๕๘ - ๒๕๖๒)



ที่มา : งานระบาดวิทยา สำนักงานสาธารณสุขจังหวัดพระนครศรีอยุธยา

รูปที่ ๔ จำนวนผู้ป่วยด้วยโรคตาแดง จำแนกรายเดือน ในจังหวัดพระนครศรีอยุธยา
พ.ศ. ๒๕๖๓ (๑ ม.ค. - ๓๐.ก.ย.)เปรียบเทียบกับค่ามัธยฐาน ๕ ปี ย้อนหลัง (พ.ศ. ๒๕๕๗ - ๒๕๖๑)



ที่มา : งานระบาดวิทยา สำนักงานสาธารณสุขจังหวัดพระนครศรีอยุธยา

๘. โรคสุกใส

นับตั้งแต่วันที่ ๑ มกราคม ๒๕๖๓ ถึงวันที่ ๓๐ กันยายน ๒๕๖๓ สสจ.พระนครศรีอยุธยา ได้รับรายงานผู้ป่วยโรค Chickenpox จำนวนทั้งสิ้น ๒๕๑ ราย คิดเป็นอัตราป่วย ๓๐.๗๘ ต่อประชากรแสนคน ไม่มีรายงานผู้ป่วยเสียชีวิต

พบผู้ป่วยเพศหญิงมากกว่าเพศชาย โดยพบเพศหญิง ๑๓๔ ราย เพศชาย ๑๑๗ ราย อัตราส่วนเพศหญิงต่อเพศชาย เท่ากับ ๑.๑๕ : ๑

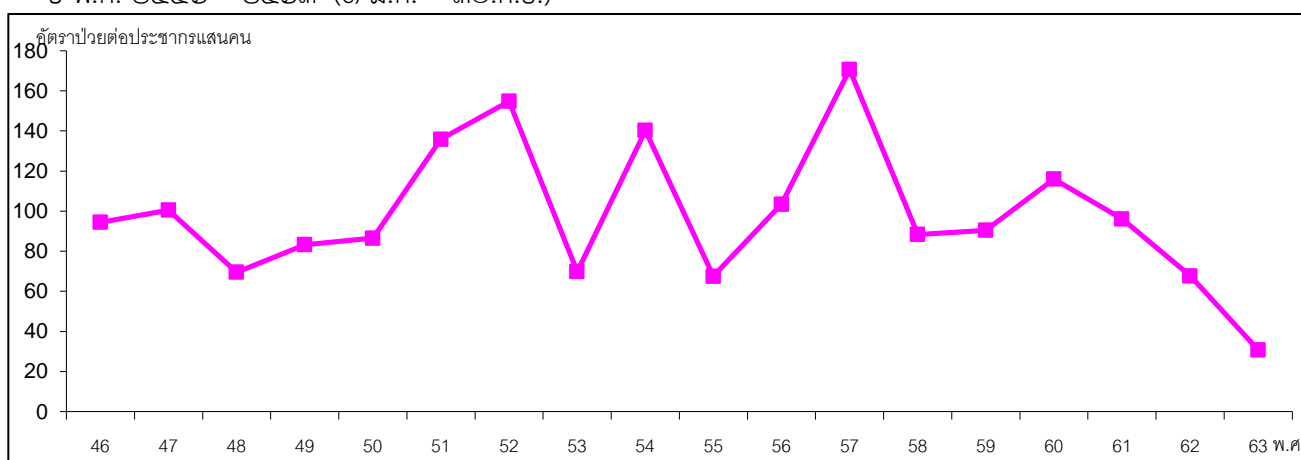
กลุ่มอายุที่พบสูงสุดคือกลุ่มอายุ ๕ - ๙ ปี คิดเป็นอัตราป่วย ๑๓๐.๙๘ ต่อประชากรแสนคน รองลงมาคือ กลุ่มอายุ ๐ - ๔ ปี, ๑๐ - ๑๔ ปี, ๑๕ - ๒๔ ปี, ๒๕ - ๓๔ ปี, ๓๕ - ๔๔ ปี, ๔๕ - ๕๔ ปี, ๕๕ - ๖๔ ปี, ๖๕ ปี ขึ้นไป อัตราป่วยเท่ากับ ๙๙.๖๑, ๗๓.๐๘, ๕๐.๑๒, ๒๘.๕๘, ๑๔.๓๗, ๘.๓๕, ๑.๙๙ และ .๙๗ ต่อประชากรแสนคน ตามลำดับ

พบผู้ป่วยสูงสุดในเดือน มกราคมจำนวนผู้ป่วย เท่ากับ ๖๘ ราย จำนวนผู้ป่วยเดือนนี้ (กันยายน) น้อยกว่าเดือนที่แล้ว (สิงหาคม) จำนวนผู้ป่วยเดือนนี้ (กันยายน) เท่ากับ ๑๓ ราย ส่วนเดือนที่แล้ว (สิงหาคม) เท่ากับ ๑๙ ราย โดยมีรายงานผู้ป่วยเดือน มกราคม ๖๘ ราย กุมภาพันธ์ ๖๒ ราย มีนาคม ๓๗ ราย เมษายน ๒๕ ราย พฤษภาคม ๑๑ ราย มิถุนายน ๑๐ ราย กรกฎาคม ๖ ราย สิงหาคม ๑๙ ราย กันยายน ๑๓ ราย

ผู้ป่วยเข้ารับการรักษาที่ โรงพยาบาลศูนย์เท่ากับ ๘๑ ราย โรงพยาบาลทั่วไป เท่ากับ ๒๓ ราย โรงพยาบาลชุมชน เท่ากับ ๙๔ ราย โรงพยาบาลส่งเสริมสุขภาพตำบล เท่ากับ ๕๓ ราย

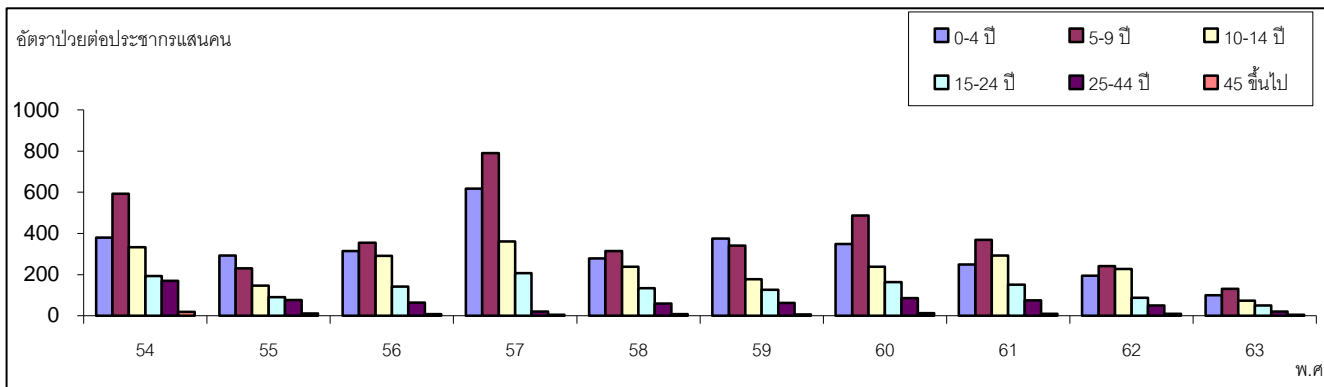
อำเภอที่มีอัตราป่วยต่อประชากรแสนคนสูงสุดคืออำเภอ พระนครศรีอยุธยา อัตราป่วยเท่ากับ ๕๙.๘๖ ต่อประชากรแสนคน รองลงมาคือ อำเภอ นครหลวง, อำเภอ วังน้อย, อำเภอ อุทัย, อำเภอ ภาชี, อำเภอ เสนา, อำเภอ บางปะหัน, อำเภอ บางบาล, อำเภอ บางไทร, อำเภอ ลาดบัวหลวง, อำเภอ บ้านแพรก, อำเภอ महाराช, อำเภอ ท่าเรือ, อำเภอ ผักไห่, อำเภอ บางซ้าย, อำเภอ บางปะอิน, อัตราป่วยเท่ากับ ๔๘.๙๘, ๔๘, ๔๒.๑๕, ๓๒.๑๗, ๒๔.๐๙, ๒๓.๙๙, ๒๓.๓๔, ๒๒.๙๒, ๒๒.๗๗, ๒๒.๑๓, ๑๗.๑๒, ๑๔.๙๔, ๑๒.๒๙, ๑๐.๓๕, ๖.๓๒ ตามลำดับ

รูปที่ ๑ อัตราป่วยด้วยโรคสุกใสต่อประชากรแสนคน ในจังหวัดพระนครศรีอยุธยา ปี พ.ศ. ๒๕๕๖ - ๒๕๖๓ (๑ ม.ค. - ๓๐.ก.ย.)



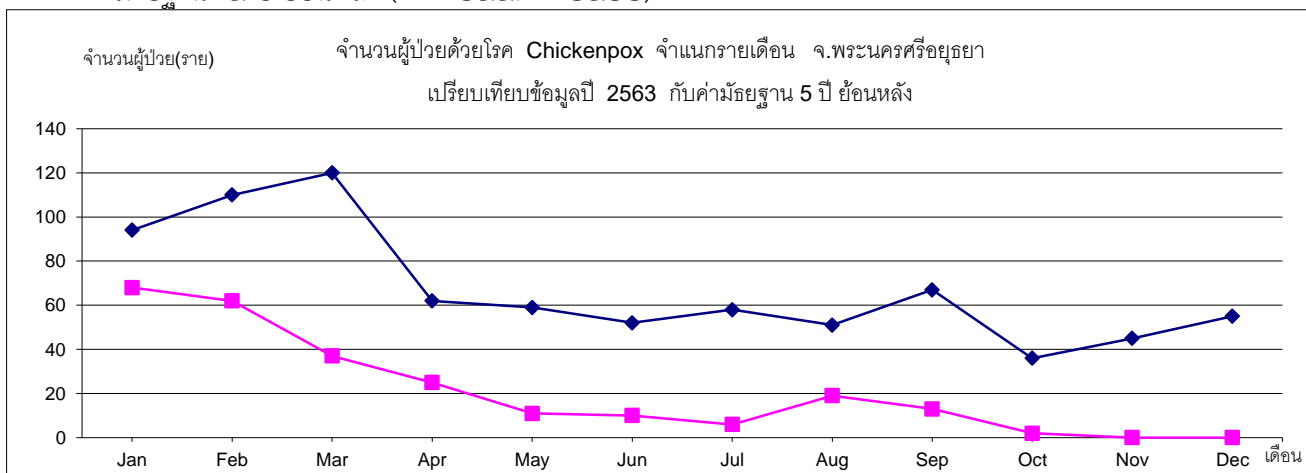
ที่มา : งานระบาดวิทยา สำนักงานสาธารณสุขจังหวัดพระนครศรีอยุธยา

รูปที่ ๒ อัตราป่วยโรคสุกใสในจังหวัดพระนครศรีอยุธยา จำแนกตามกลุ่มอายุ
พ.ศ. ๒๕๕๓ - ๒๕๖๒ (๑ ม.ค. - ๓๐.ก.ย.)



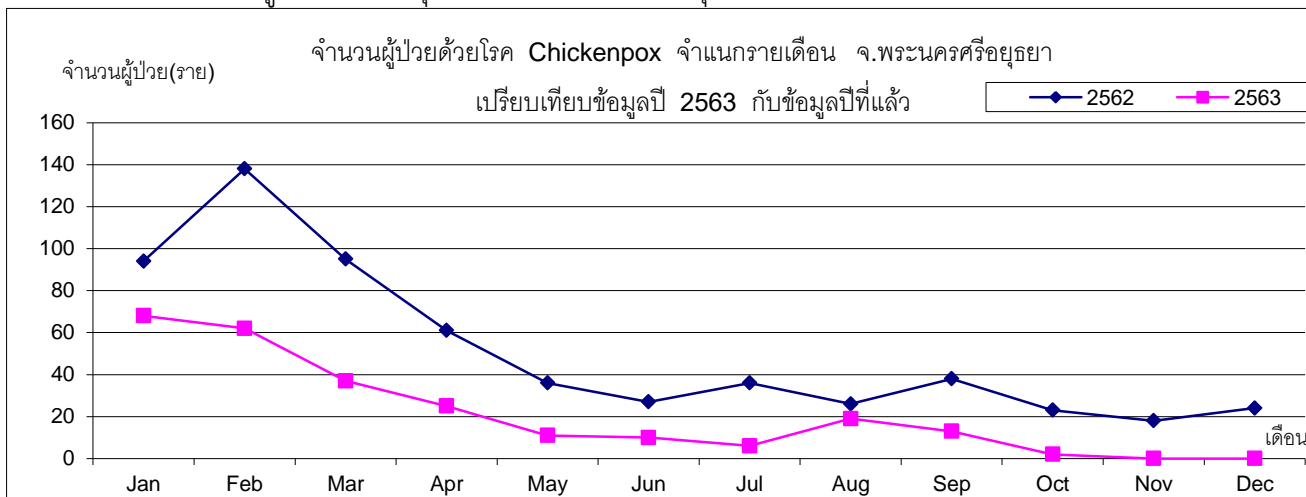
ที่มา : งานระบาดวิทยา สำนักงานสาธารณสุขจังหวัดพระนครศรีอยุธยา

รูปที่ ๓ จำนวนผู้ป่วยด้วยโรคสุกใสจำแนกรายเดือน ในจังหวัดพระนครศรีอยุธยา พ.ศ. ๒๕๖๓ เปรียบเทียบกับ
ค่ามัธยฐาน ๕ ปี ย้อนหลัง (พ.ศ. ๒๕๕๘ - ๒๕๖๒)



ที่มา : งานระบาดวิทยา สำนักงานสาธารณสุขจังหวัดพระนครศรีอยุธยา

รูปที่ ๔ จำนวนผู้ป่วยด้วยโรคสุกใสจำแนกรายเดือน ในจังหวัดพระนครศรีอยุธยา พ.ศ. ๒๕๖๓ เปรียบเทียบ
จำนวนผู้ป่วยด้วยโรคสุกใสจังหวัดพระนครศรีอยุธยา ปี ๒๕๖๒



ที่มา : งานระบาดวิทยา สำนักงานสาธารณสุขจังหวัดพระนครศรีอยุธยา

๙. โรคไข้เลือดออก

นับตั้งแต่วันที่ ๑ มกราคม ๒๕๖๓ ถึงวันที่ ๓๐ กันยายน ๒๕๖๓ สสจ.พระนครศรีอยุธยา ได้รับรายงานผู้ป่วยโรค ไข้เลือดออกรวม(๒๖,๒๗,๖๖) จำนวนทั้งสิ้น ๔๔๔ ราย คิดเป็นอัตราป่วย ๕๔.๔๖ ต่อประชากรแสนคน มีรายงานผู้เสียชีวิต ๒ ราย อัตราตายต่อประชากรแสนคน เท่ากับ ๐.๒๕ อัตราผู้ป่วยตายเท่ากับร้อยละ ๐.๔๕

พบผู้ป่วยเพศชายมากกว่าเพศหญิง โดยพบเพศชาย ๒๕๑ ราย เพศหญิง ๑๙๓ ราย อัตราส่วนเพศชาย ต่อ เพศหญิง เท่ากับ ๑.๓๐ : ๑

กลุ่มอายุที่พบสูงสุดคือกลุ่มอายุ ๑๐ - ๑๔ ปี คิดเป็นอัตราป่วย ๑๙๖.๒๘ ต่อประชากรแสนคน รองลงมาคือ กลุ่มอายุ ๕ - ๙ ปี, ๑๕ - ๒๔ ปี, ๐ - ๔ ปี, ๒๕ - ๓๔ ปี, ๔๕ - ๕๔ ปี, ๖๕ ปีขึ้นไป, ๓๕ - ๔๔ ปี, ๕๕ - ๖๔ ปี อัตราป่วยเท่ากับ ๑๓๐.๙๘, ๑๒๖.๗๗, ๖๔.๗๕, ๕๐.๐๑, ๒๑.๒๖, ๑๗.๔๔, ๑๕.๘๘ และ ๑๑.๙๓ ต่อประชากรแสนคน ตามลำดับ

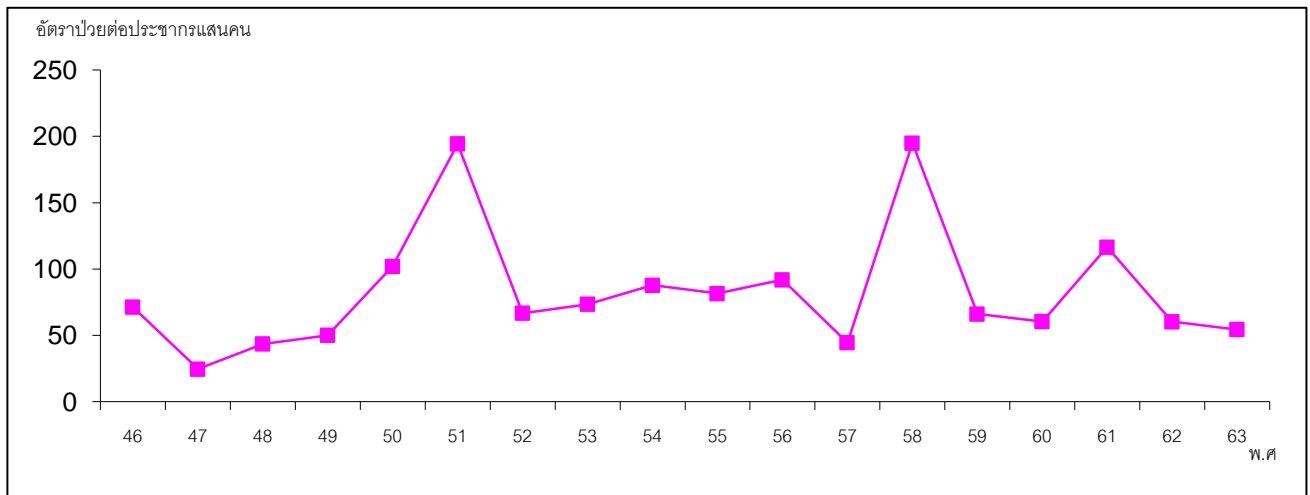
พบผู้ป่วยสูงสุดในเดือน สิงหาคมจำนวนผู้ป่วย เท่ากับ ๑๐๘ ราย จำนวนผู้ป่วยเดือนนี้(กันยายน) น้อยกว่าเดือนที่แล้ว (สิงหาคม) จำนวนผู้ป่วยเดือนนี้ (กันยายน) เท่ากับ ๘๙ ราย ส่วนเดือนที่แล้ว (สิงหาคม) เท่ากับ ๑๐๘ ราย โดยมีรายงานผู้ป่วยเดือน มกราคม ๔๒ ราย กุมภาพันธ์ ๓๐ ราย มีนาคม ๙ ราย เมษายน ๑๕ ราย พฤษภาคม ๑๗ ราย มิถุนายน ๓๙ ราย กรกฎาคม ๙๕ ราย สิงหาคม ๑๐๘ ราย กันยายน ๘๙ ราย

ผู้ป่วยเข้ารับการรักษาที่ โรงพยาบาลศูนย์เท่ากับ ๑๕๒ ราย โรงพยาบาลทั่วไป เท่ากับ ๒๕ ราย โรงพยาบาลชุมชน เท่ากับ ๒๕๕ ราย โรงพยาบาลส่งเสริมสุขภาพตำบล เท่ากับ ๓ ราย คลินิก โรงพยาบาล เอกชน เท่ากับ ๙ ราย

อำเภอที่มีอัตราป่วยต่อประชากรแสนคนสูงสุดคืออำเภอ มหาราช อัตราป่วยเท่ากับ ๓๘๐.๙๖ ต่อประชากรแสนคน รองลงมาคือ อำเภอ บ้านแพรก, อำเภอ ท่าเรือ, อำเภอ บางปะหัน, อำเภอ นครหลวง, อำเภอ วังน้อย, อำเภอ ฟักไห้, อำเภอ ลาดบัวหลวง, อำเภอ ภาชี, อำเภอ พระนครศรีอยุธยา, อำเภอ เสนา , อำเภอ บางบาล, อำเภอ บางไทร, อำเภอ บางปะอิน, อำเภอ อุทัย, อำเภอ บางซ้าย, อัตราป่วยเท่ากับ ๑๔๓.๘๒ , ๙๑.๗๙ , ๘๑.๕๘ , ๖๘.๐๓ , ๖๒.๖๖ , ๕๙ , ๕๐.๖๑ , ๔๘.๒๖ , ๓๙.๑๙ , ๓๖.๑๓ , ๓๒.๐๙ , ๒๒.๙๒ , ๒๑.๖๖ , ๑๗.๒๔ , ๐ , ตามลำดับ

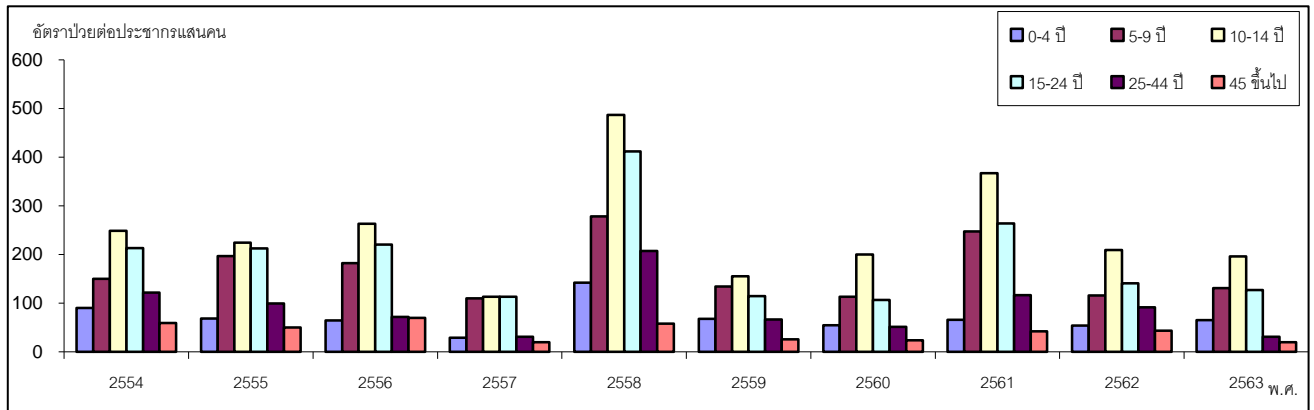
รูปที่ ๑ อัตราป่วยด้วยโรคไข้เลือดออก ต่อประชากรแสนคน ในจังหวัดพระนครศรีอยุธยา

ปี พ.ศ. ๒๕๔๖ - ๒๕๖๓ (๑ ม.ค. - ๓๐.ก.ย.)



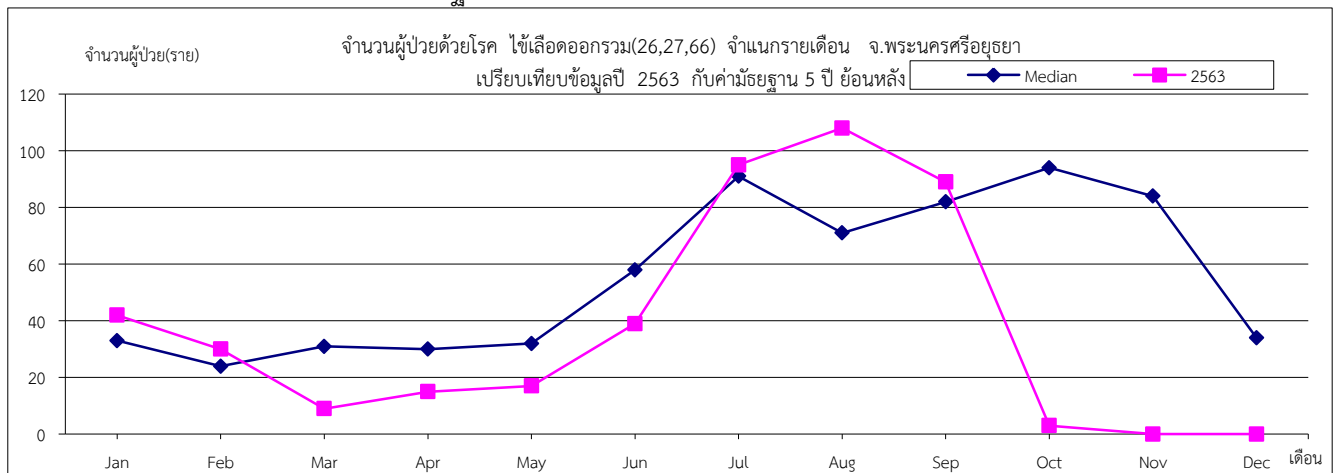
ที่มา : งานระบาดวิทยา สำนักงานสาธารณสุขจังหวัดพระนครศรีอยุธยา

รูปที่ ๒ อัตราป่วยโรคไข้เลือดออก ในจังหวัดพระนครศรีอยุธยา จำแนกตามกลุ่มอายุ พ.ศ. ๒๕๕๔ - ๒๕๖๓ (๑ ม.ค. - ๓๐.ก.ย.)



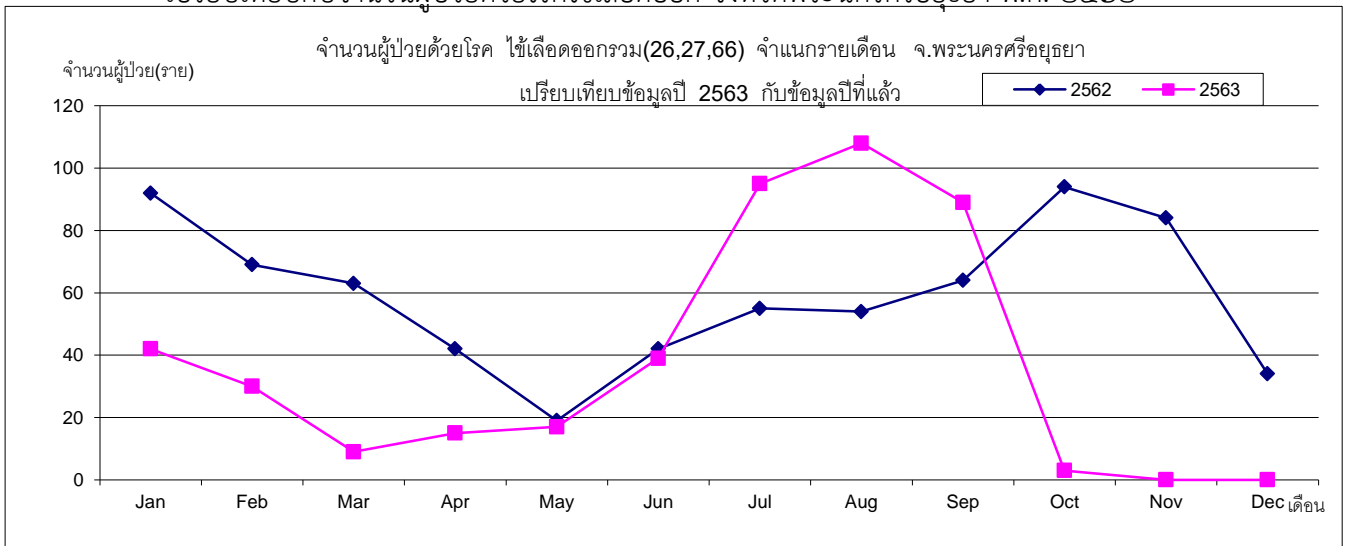
ที่มา : งานระบาดวิทยา สำนักงานสาธารณสุขจังหวัดพระนครศรีอยุธยา

รูปที่ ๓ จำนวนผู้ป่วยด้วยโรคไข้เลือดออก จำแนกรายเดือน ในจังหวัดพระนครศรีอยุธยา พ.ศ. ๒๕๖๓ เปรียบเทียบกับค่ามัธยฐาน ๕ ปี ย้อนหลัง (พ.ศ. ๒๕๕๘ - ๒๕๖๒)



ที่มา : งานระบาดวิทยา สำนักงานสาธารณสุขจังหวัดพระนครศรีอยุธยา

รูปที่ ๔ จำนวนผู้ป่วยด้วยโรคไข้เลือดออก จำแนกรายเดือน ในจังหวัดพระนครศรีอยุธยา พ.ศ. ๒๕๖๓ เปรียบเทียบกับจำนวนผู้ป่วยด้วยโรคไข้เลือดออก จังหวัดพระนครศรีอยุธยา พ.ศ. ๒๕๖๒



ที่มา : งานระบาดวิทยา สำนักงานสาธารณสุขจังหวัดพระนครศรีอยุธยา

๑๐. โรคกามโรคทุกชนิด

นับตั้งแต่วันที่ ๑ มกราคม ๒๕๖๓ ถึงวันที่ ๓๐ กันยายน ๒๕๖๓ สสจ.พระนครศรีอยุธยา ได้รับรายงานผู้ป่วยโรค S.T.D.,total(๓๗-๔๑,๗๙-๘๑) จำนวนทั้งสิ้น ๑๗๕ ราย คิดเป็นอัตราป่วย ๒๑.๔๖ ต่อประชากรแสนคน ไม่มีรายงานผู้ป่วยเสียชีวิต

พบผู้ป่วยเพศชายมากกว่าเพศหญิง โดยพบเพศชาย ๑๐๖ ราย เพศหญิง ๖๙ ราย อัตราส่วนเพศชาย ต่อ เพศหญิง เท่ากับ ๑.๕๔ : ๑

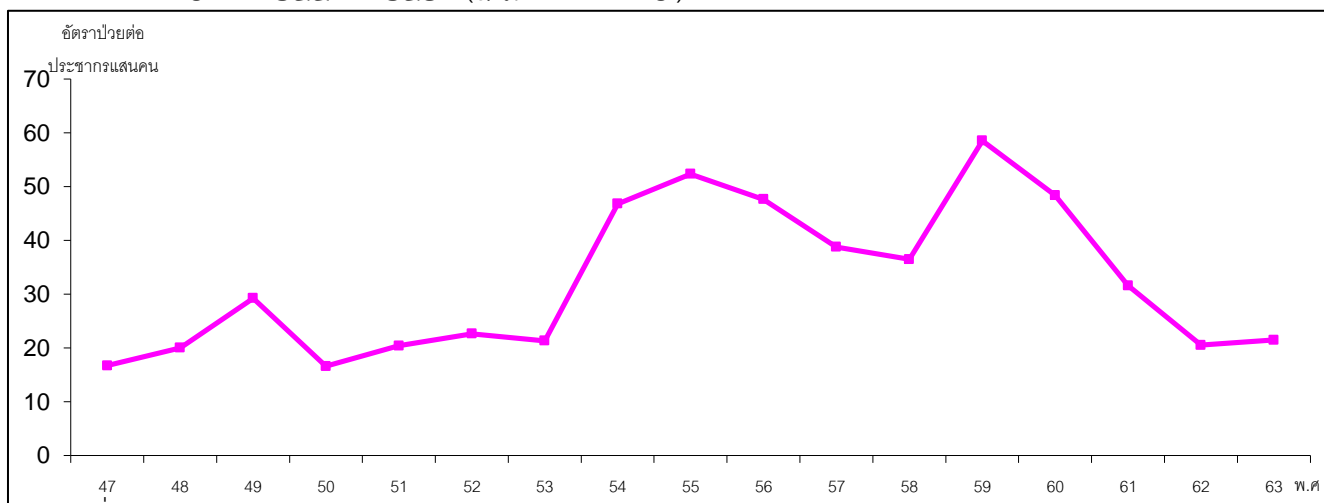
กลุ่มอายุที่พบสูงสุดคือกลุ่มอายุ ๑๕ - ๒๔ ปี คิดเป็นอัตราป่วย ๘๘.๔๔ ต่อประชากรแสนคน รองลงมาคือ กลุ่มอายุ ๒๕ - ๓๔ ปี, ๓๕ - ๔๔ ปี, ๔๕ - ๕๔ ปี, ๐ - ๔ ปี, ๕๕ - ๖๔ ปี,๖๕ ปี ขึ้นไป, ๑๐ - ๑๔ ปี, ๕ - ๙ ปี อัตราป่วยเท่ากับ ๓๑.๒๖,๑๒.๘๖,๑๐.๖๓,๙.๙๖,๖.๙๖, ๖.๗๘, ๒.๐๙ และ ๐ ต่อประชากรแสนคน ตามลำดับ

พบผู้ป่วยสูงสุดในเดือน กุมภาพันธ์จำนวนผู้ป่วย เท่ากับ ๒๔ ราย จำนวนผู้ป่วยเดือนนี้(กันยายน) น้อยกว่าเดือนที่แล้ว (สิงหาคม) จำนวนผู้ป่วยเดือนนี้ (กันยายน) เท่ากับ ๑๒ ราย ส่วนเดือนที่แล้ว (สิงหาคม) เท่ากับ ๒๐ ราย โดยมีรายงานผู้ป่วยเดือน มกราคม ๒๒ ราย กุมภาพันธ์ ๒๔ ราย มีนาคม ๑๖ ราย เมษายน ๒๒ ราย พฤษภาคม ๒๐ ราย มิถุนายน ๑๘ ราย กรกฎาคม ๒๑ ราย สิงหาคม ๒๐ ราย กันยายน ๑๒ ราย

ผู้ป่วยเข้ารับการรักษาที่ โรงพยาบาลศูนย์เท่ากับ ๖๔ ราย โรงพยาบาลทั่วไป เท่ากับ ๔ ราย โรงพยาบาลชุมชน เท่ากับ ๘๙ ราย โรงพยาบาลส่งเสริมสุขภาพตำบล เท่ากับ ๑๘ ราย

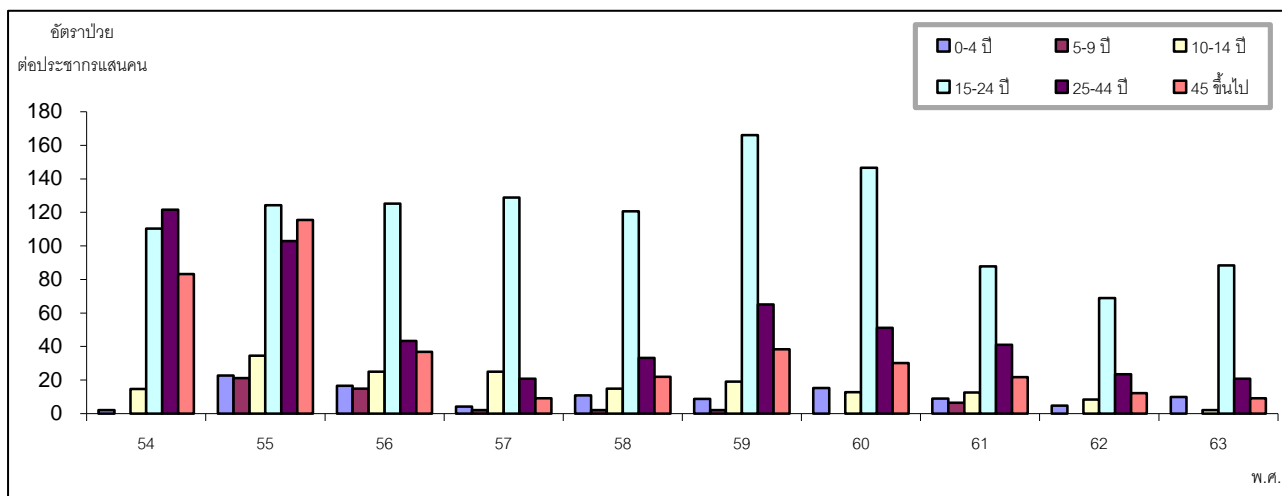
อำเภอที่มีอัตราป่วยต่อประชากรแสนคนสูงสุดคืออำเภอ ท่าเรือ อัตราป่วยเท่ากับ ๖๑.๙๐ ต่อประชากรแสนคน รองลงมาคือ อำเภอ บางปะหัน, อำเภอ บางซ้าย, อำเภอ มหาราช, อำเภอ อุทัย, อำเภอ พระนครศรีอยุธยา, อำเภอ ภาชี, อำเภอ วังน้อย, อำเภอ นครหลวง, อำเภอ ลาดบัวหลวง, อำเภอ บางปะอิน, อำเภอ ผักไห่, อำเภอ บางไทร, อำเภอ บางบาล, อำเภอ เสนา, อำเภอ บ้านแพรก, อัตราป่วยเท่ากับ ๕๗.๕๙ , ๔๑.๓๙ , ๓๔.๒๔ , ๓๒.๕๗ , ๓๒.๐๗ , ๑๖.๐๙ , ๑๖ , ๑๐.๘๙ , ๑๐.๑๒ , ๘.๑๒ , ๗.๓๗ , ๖.๒๕ , ๕.๘๓ , ๓.๐๑ , ๐ , ตามลำดับ

รูปที่ ๑ อัตราป่วยด้วยโรคกามโรคทุกชนิด ต่อประชากรแสนคน ในจังหวัดพระนครศรีอยุธยา ปี พ.ศ. ๒๕๔๗ - ๒๕๖๓ (๑ ม.ค. - ๓๐.ก.ย.)



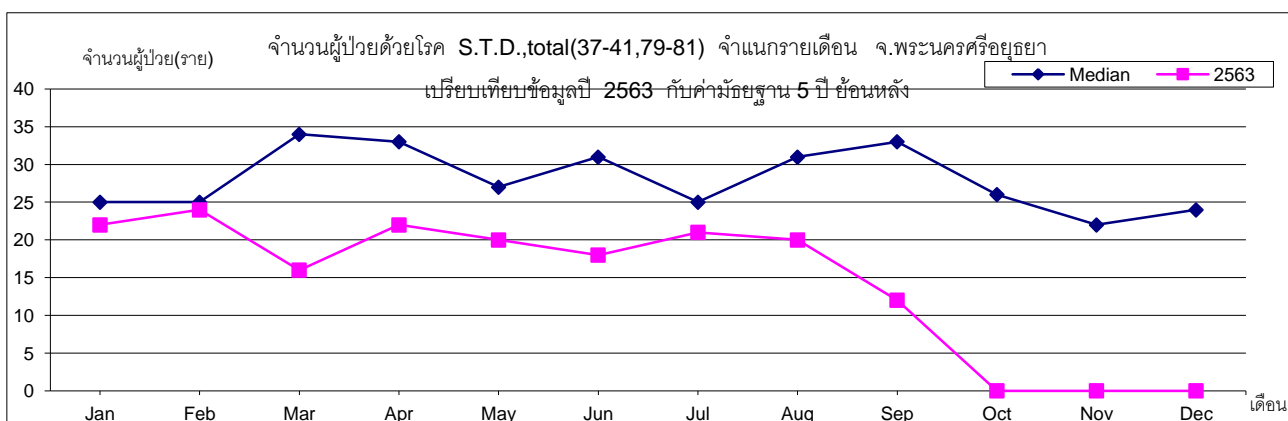
ที่มา : งานระบาดวิทยา สำนักงานสาธารณสุขจังหวัดพระนครศรีอยุธยา

รูปที่ ๒ อัตราป่วยโรคกามโรคทุกชนิด ในจังหวัดพระนครศรีอยุธยา จำแนกตามกลุ่มอายุ พ.ศ. ๒๕๕๓ - ๒๕๖๓ (๑ ม.ค. - ๓๐.ก.ย.)



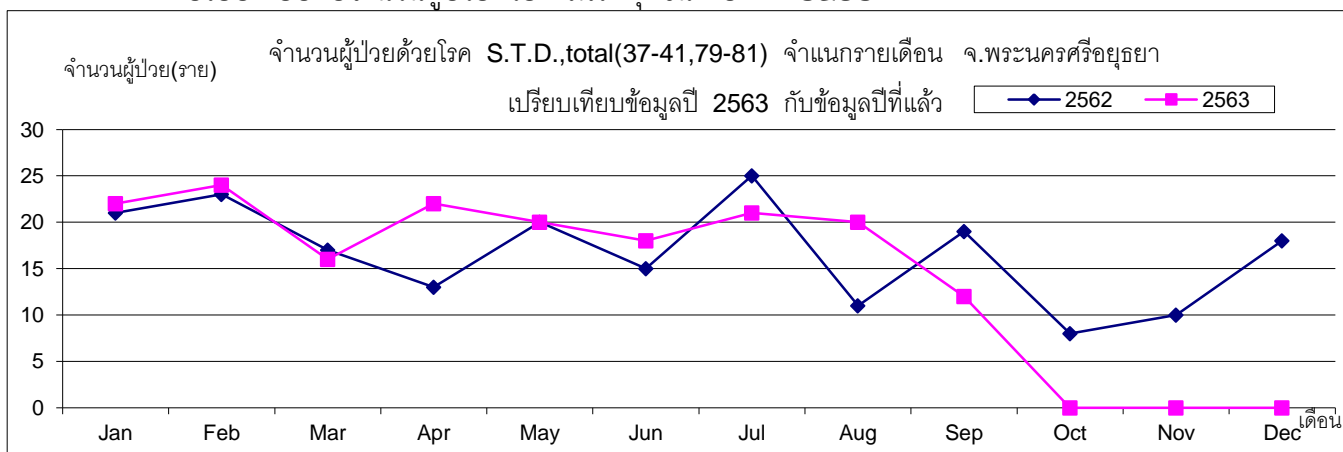
ที่มา : งานระบาดวิทยา สำนักงานสาธารณสุขจังหวัดพระนครศรีอยุธยา

รูปที่ ๓ จำนวนผู้ป่วยด้วยโรคกามโรคทุกชนิด จำแนกรายเดือน ในจังหวัดพระนครศรีอยุธยา พ.ศ. ๒๕๖๓ เปรียบเทียบกับค่ามัธยฐาน ๕ ปี ย้อนหลัง (พ.ศ. ๒๕๕๘ - ๒๕๖๒)



ที่มา : งานระบาดวิทยา สำนักงานสาธารณสุขจังหวัดพระนครศรีอยุธยา

รูปที่ ๔ จำนวนผู้ป่วยด้วยโรคกามโรคทุกชนิด จำแนกรายเดือน ในจังหวัดพระนครศรีอยุธยา พ.ศ. ๒๕๖๑ เปรียบเทียบกับจำนวนผู้ป่วยด้วยกามโรคทุกชนิด ปี พ.ศ.๒๕๖๒



ที่มา : งานระบาดวิทยา สำนักงานสาธารณสุขจังหวัดพระนครศรีอยุธยา