



สำนักงานสาธารณสุขจังหวัด
พระนครศรีอยุธยา
รับเลขที่..... 897
วันที่..... 20/ม.ค. 2554
เวลา..... 15.30

สถาบันวิจัยประชากรและสังคม มหาวิทยาลัยมหิดล

โทรศัพท์ I+17 ต่อ 114 โทรสาร 0-2441-9333

E-mail: directpr@mahidol.ac.th

Website: www.ipsr.mahidol.ac.th

ฝ่ายพัฒนาบุคลากร
รับเลขที่..... 172
วันที่..... 21/ม.ค. 2554
เวลา.....

ที่ ศธ 0517.19/0047

วันที่ 14 มกราคม 2554

เรื่อง ขอความอนุเคราะห์ประชาสัมพันธ์การเปิดรับสมัครนักศึกษาหลักสูตรศิลปศาสตรมหาบัณฑิต สาขาวิชาวิจัยประชากรและสังคม
สถาบันวิจัยประชากรและสังคม มหาวิทยาลัยมหิดล ประจำปีการศึกษา 2554

เรียน หัวหน้าส่วนงาน

สิ่งที่ส่งมาด้วย 1) แผ่นพับหลักสูตรฯ จำนวน 1 เล่ม 2) โปสเตอร์หลักสูตรฯ จำนวน 2 แผ่น


ด้วย ในปีการศึกษา 2554 สถาบันวิจัยประชากรและสังคม มหาวิทยาลัยมหิดล จะเปิดรับสมัครนักศึกษาหลักสูตรศิลปศาสตรมหาบัณฑิต สาขาวิชาวิจัยประชากรและสังคม ระหว่างวันที่ 1 กุมภาพันธ์-26 กุมภาพันธ์ 2554 ซึ่งหลักสูตรเน้นผลิตมหาบัณฑิตที่มีคุณภาพสามารถเริ่มทำงานวิจัย ทั้งเชิงปริมาณและคุณภาพได้ด้วยตนเอง รวมถึงสามารถนำข้อมูลทุติยภูมิ (ซึ่งส่วนมากจะมีอยู่ในหน่วยงานทุกแห่ง) มาใช้ประโยชน์ทำรายงานวิจัย/วิชาการได้

สถาบันวิจัยประชากรและสังคม จึงขอความอนุเคราะห์ท่าน ได้โปรดประชาสัมพันธ์แผ่นพับหลักสูตรฯ ณ หน่วยงานของท่าน อีกรายละเอียดความเป็นมา การเรียนการสอน ค่าใช้จ่าย และทุนของหลักสูตรฯ อยู่ในเอกสารที่ส่งมาด้วยนี้แล้ว ทั้งนี้ผู้สนใจสามารถดูรายละเอียดได้ที่ www.ipsr.mahidol.ac.th และสามารถสมัครทาง internet ได้ที่ <http://www.grad.mahidol.ac.th> หรือโทรศัพท์สอบถามได้จากฝ่ายบัณฑิตศึกษาตามหมายเลขโทรศัพท์ท้ายหนังสือนี้

จึงเรียนมาเพื่อโปรดพิจารณาอนุเคราะห์ประชาสัมพันธ์ การเปิดรับสมัครนักศึกษาหลักสูตรศิลปศาสตรมหาบัณฑิต สาขาวิชาวิจัยประชากรและสังคม ประจำปีการศึกษา 2554 ด้วย จักเป็นพระคุณยิ่ง

ขอแสดงความนับถือ

-เห็นสมควรไว้ที่ ศูนย์วิทยบริการ ประชาสัมพันธ์


ดร.สุรินทร์ พันธุ์



(รองศาสตราจารย์ ดร.สุรินทร์ พันธุ์)
ผู้อำนวยการสถาบันวิจัยประชากรและสังคม

ชว
ชว
24 ม.ค. 54

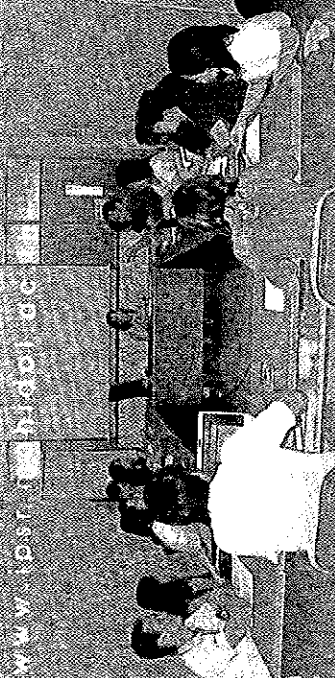
(นางเมธชัย วิโรจน์สงอรุณ)

นักวิชาการสาธารณสุขเชี่ยวชาญด้านส่งเสริมพัฒนา
ปฏิบัติราชการแทน นายแพทย์สาธารณสุขจังหวัดพระนครศรีอยุธยา

ฝ่ายบัณฑิตศึกษา

โทรศัพท์: 0-2441-0201-4 ต่อ 114

โทรสาร: 0-2441-9333



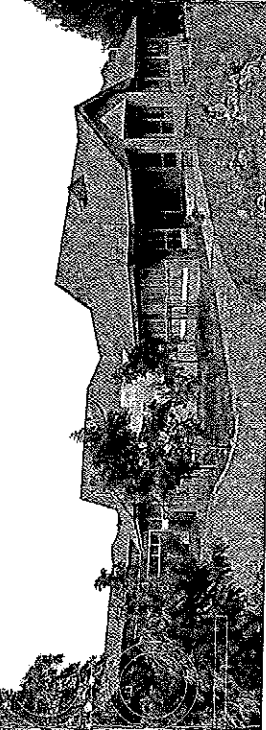
การสนับสนุนและส่งเสริมการศึกษา

คุณภาพการศึกษา

- สถาบันฯ มีมหาวิทยาลัยในกำกับภาคีความร่วมมือที่ 1 ที่ได้รับการพิจารณาจัดเลือกจากคณะกรรมการบริหารหลักสูตร เช่น ทุนจากมูลนิธิเพื่อการพัฒนาการศึกษา ประชานิยม และอื่นๆ ที่ให้ทุนสนับสนุน
- ทุนจากมูลนิธิศึกษาลัย มหาวิทยาลัยมหิดล เช่น ทุนผู้ช่วยวิจัย ทุนช่วยเหลืออื่น ทุนสนับสนุนวิทยานิพนธ์ ทุนวิจัย ทุนอดทนและส่งเสริมวิทยานิพนธ์ เป็นต้น
- ทุนช่วยเหลืออื่นๆ เช่น ทุนจากกองทุนสนับสนุนการวิจัย (สกว.) และสำนักงานกองทุนสนับสนุนการสาธารณสุข (สสส) เป็นต้น

โอกาสในการได้รับประสบการณ์ตรงในการวิจัย

สถาบันฯ เปิดโอกาสให้นักศึกษาได้ศึกษาได้ปฏิบัติงานวิจัยด้านประชากรและสังคมในหัวข้อตนเอง ทั้งในระดับปริญญาตรีและในระดับบัณฑิตศึกษาจากผู้มีความเชี่ยวชาญด้านการศึกษา ทำให้นักศึกษาที่มีประสบการณ์ตรง มีค่าตอบแทนในการเป็นผู้ช่วยวิจัยในโครงการต่างๆ มีโอกาสเข้าร่วมประชุมและเสนอผลงานทางวิชาการในการประชุมวิชาการระดับประเทศและสังคมศาสตร์ไทยระดับชาติและต่างประเทศ พร้อมทั้งมีโอกาสดำเนินการตีพิมพ์ในวารสาร ประชากรและสังคมของสมาคมนักวิจัยประชากรและสังคม ซึ่งเป็นวารสารระดับนานาชาติที่ได้รับการยอมรับในด้านคุณภาพและมาตรฐานทางวิชาการ สถาบันฯ มีศูนย์ปฏิบัติการวิจัยที่ มหาวิทยาลัยมหิดล วิทยาเขตไทรโยค จังหวัดกาญจนบุรี เพื่อให้ให้นักศึกษาลงมือทำวิจัยปฏิบัติงานวิจัยได้ทุกขั้นตอน



สอบถามรายละเอียดเกี่ยวกับการสมัครได้ที่

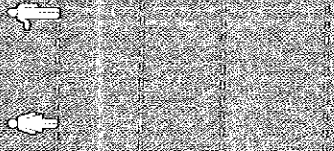
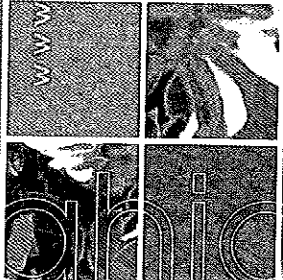
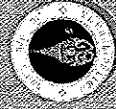
งานรับนักศึกษา หรือประชาสัมพันธ์
 บัณฑิตวิทยาลัย มหาวิทยาลัยมหิดล ศาลายา
 โทรศัพท์ 0-2441-9129, 0-2441-4125
 ต่อ 208-210 หรือ ทาง Internet ได้ที่
 www.grad.mahidol.ac.th

และสามารถสอบถามเพิ่มเติมได้ที่
 คุณภากรธิดา ศรี

งานบัณฑิตศึกษา สถาบันวิจัยประชากรและสังคม
 โทรศัพท์ 0-2441-0201 ต่อ 114
 หรือ E-mail : prpsi@mahidol.ac.th

รับสมัคร

รอบที่ 1 ตั้งแต่เดือนตุลาคม-ปลายเดือนพฤศจิกายน
 รอบที่ 2 ตั้งแต่เดือนกุมภาพันธ์-ต้นเดือนมีนาคม



หลักสูตร
 ศึกษาศาสตรมหาบัณฑิต
 สาขาวิชาวิจัยประชากรและสังคม ศศ.ม.
 (วิจัยประชากรและสังคม)

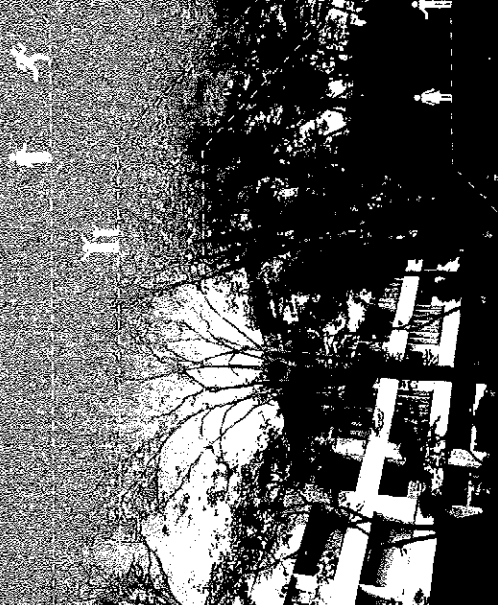




ศิลปศาสตรมหาบัณฑิต สาขาวิชาวิจัยประชากรและสังคม

ศึกษาเพื่อพัฒนาสังคม

สถาบันวิจัยประชากรและสังคมได้เปิดสอนหลักสูตรศิลปศาสตรมหาบัณฑิต สาขาวิชาวิจัยประชากรและสังคมมาตั้งแต่ปีการศึกษา 2527 โดยมีจุดประสงค์สำคัญเพื่อส่งเสริมทรัพยากรบุคคลให้มีความชำนาญในการศึกษา วิจัยทางประชากรศาสตร์ เศรษฐกิจและสังคม เช่น การวิจัยพื้นที่ การวางแผนครอบครัว การศึกษาราย การย้ายถิ่น การระดมทุน การขยายตัวของเมือง เมืองใหม่ ประชากรและคุณภาพชีวิต ผู้สำเร็จการศึกษาจะเป็นผู้ที่มีความรู้ความชำนาญในการปฏิบัติงานในระดับวิจัยเชิงปริมาณ การวิจัยเชิงคุณภาพ การวิจัยเชิงปฏิบัติการวิจัยเชิงพื้นที่เชิงนโยบาย และเศรษฐกิจประชากรศาสตร์ การพัฒนาและสังคม สามารถทำงานในตำแหน่ง นักวิชาการ นักบริหาร และนักวิเคราะห์นโยบายและแผน เป็นต้น และยังมีส่วนส่งเสริมการศึกษาระดับต่อในระดับปริญญาเอก หลักสูตรวิจัยประชากรและสังคม สาขาวิชาประชากรศาสตร์ หลักสูตรวิชาเอก (พิเศษ) อีกด้วย



วิชาที่ทดสอบ

วิชาบังคับ

- ประชากรวิทยา
- เทคนิคการวิเคราะห์ทางประชากรศาสตร์
- สถิติและคอมพิวเตอร์สำหรับสังคมศาสตร์ 1
- ระเบียบวิธีวิจัยทางสังคมศาสตร์ 1
- ระเบียบวิธีวิจัยทางสังคมศาสตร์ 2

วิชาเลือก

- ประชากรและการพัฒนา
- ประชากรศาสตร์สู่อายุ
- ประชากรศาสตร์การแพทย์
- เศรษฐศาสตร์ประชากร
- นโยบายประชากรและสังคม
- บทบาทหญิงชายและการพัฒนา
- มานุษยวิทยาวิเทศ
- กระบวนการค้นพบในการสร้างภาษาถิ่นและศาสตร์แห่งความรู้
- ทฤษฎีสังคม
- แนวคิดและทฤษฎีการสร้างเสริมสุขภาพ
- การกำกับ ติดตามและประเมินนโยบายและโครงการทางประชากรและสังคม
- สถิติและคอมพิวเตอร์สำหรับสังคมศาสตร์ 2
- สังคมฯ : การวิจัยทางประชากรและสังคม
- การศึกษาวิจัยเฉพาะด้าน
- การอ่านต้นตำรับทางประชากรและสังคม
- การอ่านต้นตำรับเกี่ยวกับมิติทางสังคมเกี่ยวกับอนามัยเจริญพันธุ์

คุณสมบัติของผู้สมัคร

1. สำเร็จการศึกษาระดับปริญญาตรี หรือเทียบเท่า โดยเทียบวิทยุศรียศกฤษฎา หรือกำลังศึกษาอยู่ในภาคเรียนสุดท้ายของระดับปริญญาตรี
2. ได้คะแนนเฉลี่ยสะสมเฉลี่ย (GPA) ไม่น้อยกว่า 2.50
3. มีความสามารถทางภาษาอังกฤษ

การรับและการวัดผล

- ผู้ที่เข้าศึกษาในหลักสูตรนี้ จะต้องลงทะเบียนเรียนที่เรียนที่เรียน 39 หน่วยกิต แบ่งเป็นลงทะเบียนเรียนรายวิชา 27 หน่วยกิต และวิทยุศรียศกฤษฎา 12 หน่วยกิต นอกจากนี้จะต้องปฏิบัติตามระเบียบข้อบังคับของมหาวิทยาลัยด้วย
1. มีระยะเวลาศึกษาและสหวิทยุศรียศกฤษฎา ตั้งแต่หลักสูตร 5 ปี
 2. ลงทะเบียนเรียนรายวิชาไม่เกิน 15 หน่วยกิต ต่อภาคการศึกษา
 3. ผ่านการสอบประมวลผลความรู้ (Comprehensive Examination) ได้เกรดเฉลี่ยไม่น้อยกว่า 3.00
 5. ผ่านการสอบวิทยุศรียศกฤษฎา

- ผู้ที่เข้าศึกษาในหลักสูตรนี้ จะต้องเสียค่าลงทะเบียนคิดค่าธรรมเนียมการศึกษาตั้งรายไตรมาสไปให้
- ค่าหน่วยกิต หน่วยคิดละ 900 บาท
2. ค่าธรรมเนียมสหวิทยุศรียศกฤษฎา
 - ค่าสมัครศึกษาที่ 3,750 บาท
 - ค่าสมัครศึกษาที่ 2 3,050 บาท
 - ค่ากิจกรรมนักศึกษา ภาคละ 250 บาท
 - ค่าบำรุงบณฑิตวิทยุศรียศกฤษฎา ภาคละ 750 บาท
 - ค่าบริการ Internet ภาคละ 300 บาท
 3. ค่าลงทะเบียนวิทยุศรียศกฤษฎา 8,400 บาท



สถาบันวิจัยประชากรและสังคม มหาวิทยาลัยมหิดล

"สร้างนักวิจัย นักพัฒนา นักวิชาการ ที่มีคุณภาพ"

ปีสัญญาขอเป็นต้น

หลักสูตรศิลปศาสตรมหาบัณฑิต สาขาวิชาวิจัยประชากรและสังคม

ศึกษานานวิจัย 1 ภาคปีภูนาสังคม สร้างค่านิยมคุณธรรม

กำหนดการรับสมัคร ปีการศึกษา 2554

รอบที่ 1 วันที่ 1 ต.ค. - 3 ธ.ค. 2553

รอบที่ 2 วันที่ 1 - 26 ก.พ. 2554

สมัครผ่าน Internet ได้ที่ www.grad.mahidol.ac.th

สอบถามข้อมูลเพิ่มเติม

ฝ่ายบัณฑิตศึกษา

สถาบันวิจัยประชากรและสังคม มหาวิทยาลัยมหิดล

ต.ศาลายา อ.พุทธมณฑล จ.นครปฐม 73170

โทรศัพท์ 0 2441 0201-4 ต่อ 114 website: www.ipsr.mahidol.ac.th

